

# MI A TEENDŐ SÚLYOS IPARI BALESET ESETÉN?

## BUDAPEST FŐVÁROS XV. KERÜLET LAKOSSÁG TÁJÉKOZTATÓ KIADVÁNY

A környezetében működő veszélyes ipari üzemről,  
A veszélyes tevékenységekről, a lehetséges súlyos balesetekről,  
A bekövetkezett súlyos balesetek elleni védekezés szabályairól.



Készítette:

a Budapest Főváros XV. kerületi Polgármesteri Hivatallal együttműködve  
a Fővárosi Katasztrófavédelmi Igazgatóság Észak-pesti Katasztrófavédelmi Kirendeltsége



## 1. A veszélyes anyagokkal kapcsolatos súlyos balesetek elleni védekezésről szóló információk:

### a) a külső védelmi tervben leírtak rövid összefoglalása;

A külső védelmi terv a katasztrófavédelemről és a hozzá kapcsolódó egyes törvények módosításáról rendelkező 2011. évi CXXVIII. Törvényben, valamint a veszélyes anyagokkal kapcsolatos súlyos balesetek elleni védekezésről szóló 219/2011. (XI. 20.) Kormányrendeletben foglaltak alapján,

- a **CHINOIN Gyógyszer- és Vegyszeti Termékek Gyára Zrt.** (1045 Budapest, Tó u. 1-5.) felső küszöb értékű veszélyes üzem 2012. július hónapban,
- a **Palota Környezetvédelmi Kft.** (1151 Budapest, Szántó föld út 4/a.) alsó küszöb értékű veszélyes üzem 2016. május hónapban,
- a **Medimpex Kereskedelmi Zrt.** (1151 Budapest, Károlyi Sándor út 121.) alsó küszöb értékű veszélyes üzem 2016. május hónapban,
- a **Budapest Erőmű Zrt. Újpesti Erőmű** (1045 Budapest, Tó utca 7.) alsó küszöb értékű veszélyes üzem 2016. május hónapban,

a Fővárosi Katasztrófavédelmi Igazgatóság, mint hatóság által elfogadott biztonsági jelentés, illetve biztonsági elemzések nyilvános változata okán és felhasználásával készült.

A külső védelmi terv a veszélyes anyagokkal foglalkozó üzemek környezetében élő lakosság mentése, az anyagi javakban, a környezetben bekövetkező károk enyhítése érdekében a végrehajtandó rendszabályok bevezetésére, a végrehajtó szervezetre, a vezetésre, az adatszolgáltatásra vonatkozó terv, amely a települési veszély-elhárítási terv része.

Célja azon módszerek, intézkedések, feladatok, erők és eszközök meghatározása, melyek a kerület veszélyeztetett lakosságának, anyagi javainak és környezetének, Budapest Főváros XV., - illetve a szomszédos IV. kerületben található és az 1.1. pontban felsorolt veszélyes anyagokkal foglalkozó üzemekben prognosztizált, súlyos ipari balesetek hatásai elleni védelméhez szükségesek.

### b) a település veszélyes anyagokkal kapcsolatos súlyos balesetek elleni védelmét biztosító felelős személyek, szervezetek, azok felszereltsége és felkészültsége;

Felelős	Feladata	Elérhetősége/tájékoztató rendszere
Fővárosi katasztrófavédelmi Igazgatóság	Hatóság, a 2011. évi CXXVIII. törvény 32. § (2) bekezdése alapján a helyi szerve elkészíti a Külső Védelmi Tervet. Riasztja a polgármestert.	459-2300 <a href="http://fovaros.katasztrofavedelem.hu">http://fovaros.katasztrofavedelem.hu</a>
Budapest Főváros Kormányhivatala XV. kerületi Hivatal hivatalvezető	A helyi védelmi bizottság az illetékességi területén összehangolja a katasztrófák elleni védekezésben közreműködő szervek katasztrófavédelemmel kapcsolatos feladatainak ellátását és az arra való felkészülést.	795-7701, 795-7702 <a href="http://www.kormanyhivatal.hu/hu/budapest">www.kormanyhivatal.hu/hu/budapest</a>
Budapest főváros XV. kerület polgármestere	A 2011. évi CXXVIII. törvény 32. § (2) bekezdése alapján közreműködik a Külső Védelmi Terv elkészítésében. Végzi a kerület lakosságvédelmi feladatait.	305 3268, 305 3260, 305-3100 <a href="http://www.bpxv.hu">www.bpxv.hu</a>
Budapest Főváros Kormányhivatala Népegészségügyi Főosztály	Közreműködik a Külső Védelmi Terv elkészítésében, a mentési feladatok során összehangolja és irányítja a beavatkozó mentő, és közegészségügyi állomány szakmai tevékenységét.	465-3800 <a href="http://www.kormanyhivatal.hu/hu/budapest">www.kormanyhivatal.hu/hu/budapest</a>

Felelős	Feladata	Elérhetősége/tájékoztató rendszere
BRFK, XV. kerületi Rendőrkapitányság	Közreműködik a Külső Védelmi Terv elkészítésében. A rendőr a személyeket, illetőleg az anyagi javakat közvetlenül fenyegető veszélyhelyzet megszüntetése érdekében - megteszi a veszélyhelyzet elhárításához, megszüntetéséhez haladéktalanul szükséges, a feladatkörébe tartozó intézkedéseket; - területet lezárhat, és megakadályozhatja, hogy oda bárki belépjen, vagy onnan távozzék, illetőleg az ott tartózkodókat távozásra kötelezheti. Riasztja a polgármestert.	231-3450 www.police.hu
Országos Mentőszolgálat	Közreműködik a Külső Védelmi Terv elkészítésében. Végzi a mentéssel, kimenekítéssel összefüggő tevékenységi körébe tartozó feladatokat.	104, 112 www.mentok.hu/
CHINOIN Gyógyszer- és Vegyészeti termékek gyára fő műszakvezető	Közreműködik a Külső Védelmi Terv elkészítésében. Riasztja a BRFK és a Fővárosi katasztrófavédelmi Igazgatóság ügyeletét és megkezdi az üzemi Biztonságtechnika -, illetve Vészhelyzeti irányítási szervezetek aktivizálásával és irányításával kárelhárítási tevékenység végrehajtását.	505-0000 www.sanofi-aventis.hu
Palota Környezetvédelmi Kft. telepezető	Közreműködik a Külső Védelmi Terv elkészítésében. Riasztja a BRFK és a Fővárosi katasztrófavédelmi Igazgatóság ügyeletét és megkezdi az üzemi Biztonságtechnika -, illetve Vészhelyzeti irányítási szervezetek aktivizálásával és irányításával kárelhárítási tevékenység végrehajtását.	308-1350 www.palotakft.hu
Medimpex Kereskedelmi Zrt. telepezető	Közreműködik a Külső Védelmi Terv elkészítésében. Riasztja a BRFK és a Fővárosi katasztrófavédelmi Igazgatóság ügyeletét és megkezdi az üzemi Biztonságtechnika -, illetve Vészhelyzeti irányítási szervezetek aktivizálásával és irányításával kárelhárítási tevékenység végrehajtását.	06-20-517-7449 www.medimpex.hu
Budapest Erőmű Zrt. Újpesti Erőmű	Közreműködik a Külső Védelmi Terv elkészítésében. Riasztja a BRFK és a Fővárosi katasztrófavédelmi Igazgatóság ügyeletét és megkezdi az üzemi Biztonságtechnika -, illetve Vészhelyzeti irányítási szervezetek aktivizálásával és irányításával kárelhárítási tevékenység végrehajtását.	06-1-577-8439 www.budapestieromu.hu/ujpestieromu
Fővárosi Katasztrófavédelmi Igazgatóság Műveletirányítási Ügyelet (FKI MIÜ)	Riasztja a szükséges és megfelelő katasztrófavédelmi mentő erőket és az Észak-pesti Katasztrófavédelmi Kirendeltség vezetőjét.	112, 459-2454, 20/911-0963 http://fovaros.katasztrofavedelem.hu
Észak-pesti Katasztrófavédelmi Kirendeltség	Elkészíti a Külső Védelmi Tervet. Riasztja a polgármester, azzal együttműködve végrehajtja a lakosságvédelem feladatait.	459-2371 http://fovaros.katasztrofavedelem.hu
PMKH Érdi Járási Hivatal Környezetvédelmi és Természetvédelmi Főosztály	Közreműködik a Külső Védelmi Terv elkészítésében. Felügyeli a kapcsolódó környezet és természetvédelmi tevékenységet.	478-4400, 30/200-5561 www.orszagoszoldhatosag.gov.hu
MÁV Zrt. Területi (Fővárosi) Forgalmi Fő Irányító	Leállítja a vonatforgalmat. A területén tartózkodó személyeket biztonságba helyezi.	511-1333, 511-2336; 30/565-6347, 30/420-6829 www.mav.hu

A szervezetek felszereltségére és felkészültségére vonatkozó nyilvános adatokat a táblázatban felsorolt weblapokon lehet megtekinteni.

c) a veszélyes anyagokkal kapcsolatos súlyos balesetek során kialakuló káros hatások elleni védekezés módjai, eszközei és a baleset során követendő magatartási szabályok:

ca) a lakosság riasztásának módszerei, eszközei, a riasztás jelzései (szirénajelek), a riasztásért felelős szervezetek és azok felkészültsége (a korábbi lakossági riasztási gyakorlatokra utalni kell);

A lakosság, riasztását, tájékoztatását, abban az esetben kell végrehajtani, ha a helyszínre kiérkező tűzoltás - mentés vezető minősíti a káresetet és a bekövetkezett esemény hatása, nyilvánvalóan túllépi az üzem területét, illetve az a lakosságot veszélyezteti.

A lakosság és az érintett területen tartózkodók riasztását, illetve tájékoztatását a Chinoin Zrt. esetében elsődlegesen a területen telepített 30 db lakossági riasztó és tájékozó rendszer (MOLARI) végpont alkalmazásával a Fővárosi Katasztrófavédelmi Igazgatóság Műveletirányítási Ügyelete (FKI MIÜ), a Külső Védelmi Tervben (KVT) foglalt intézkedések egyidejű fogantatásával hajtja végre.


A MOLARI 7 db végpontja szintén alkalmazható a BERT Újpesti erőműben keletkezett események kapcsán.

A Chinoin Zrt. vonatkozásában is lehet alkalmazni, viszont a Palota Környezetvédelmi Kft. és a Medimpex Kereskedelmi Zrt. esetében elsődleges riasztási mód a kiérkező rendőri erők által hangosbeszélővel, figyelem felhívó jelzés melletti riasztás. A Budapest Erőmű Zrt. Újpesti Erőmű esetében a MOLARI rendszer megadott végpontjai alkalmazásával párhuzamosan szükséges a rendőri erők eszközeinek használata.

## A riasztás jelzései

### A SZIRÉNAJELEK

#### RIASZTÁS – 120 másodperces folyamatos emelkedő és mélyülő szirénahang

 <p>2 perces emelkedő és mélyülő szirénahang</p>	<p><b>Jelentése: VESZÉLY!</b></p> <p>120 másodpercig tartó, váltakozó hangmagasságú, folyamatos szirénahang jelzi a közvetlen veszélyt. Ekkor el kell hagyni az utcákat, a közterületeket és menedéket kell keresni.</p>
---	--

#### VESZÉLY ELMÚLT – 2 x 30 másodperces folyamatos állandó hang, közte 30 másodperces szünettel

 <p>2 x 30 másodperces folyamatos állandó hang 30 másodperces szünettel</p>	<p><b>Jelentése: A VESZÉLY ELMÚLT!</b></p> <p>2 x 30 másodpercig tartó, egyenletes hangmagasságú szirénahang, a jelzések közötti 30 másodperces szünettel, amely jelzi a veszély elmúltát.</p>
--	--

A fenti sziréna jelek nem tájékoztatnak a veszély típusáról, a szükséges ellenintézkedésekről, a védekezésre vonatkozó részletes információkról, ezért kiegészítő utasításokat a MOLARI végpontokról, az internetről, rádióból, valamint a televízióból kaphat.

További felvilágosítás a katasztrófavédelem központi honlapjáról [www.katasztrofavedelem.hu](http://www.katasztrofavedelem.hu), illetve a FKI honlapjáról [www.fovaros.katasztrofavedelem.hu](http://www.fovaros.katasztrofavedelem.hu) szerezhető be.

## A riasztásért felelős szervezetek

A lakosság riasztásáért felelős a település veszélyeztetettsége esetén a polgármester, melyet a hivatásos katasztrófavédelmi szerv helyi szerve útján hajt végre.

A riasztást gyakorlatban a Fővárosi Katasztrófavédelmi Igazgatóság műveletirányítási ügyeletén elhelyezett MOLARI vezérlő rendszer segítségével egyben vagy részenként, illetve a rendőrségi eszközök hangos beszélő készülékeivel lehet megvalósítani.

## Riasztási gyakorlatok

A MOLARI lakossági riasztó és tájékoztató rendszer próbáját havonta egy alkalommal kell végrehajtani úgy hogy félévente egy esetben a katasztrófa veszély és a veszély elmúlt jelzést az éles riasztásnak megfelelő terjedelemben kell kiadni. A hangos próbák idejéről az érdeklődők az önkormányzatok honlapjain tájékozódhatnak.

**cb) a riasztást követő lakossági tájékoztatás eszközei (helyi elektronikus és írott sajtó vagy más tájékoztatási formák), és a riasztást követő magatartási rendszabályok;**

Az azonnali tájékoztatási feladatok a lehetőségek figyelembevételével a jelzett számú MOLARI végpontok felhasználásával, illetve a rendőrség technikai eszközeivel valósíthatók meg. A hosszabb távú tájékoztatási feladatok, a helyi és országos elektronikus média útján kell tervezni.






A riasztás és tájékoztatás történhet még telefonon, mobil telefonon SMS útján, egyéb hangosbeszélővel, és személyes közlésben is.

## A követendő magatartási szabályok

**Ha otthonában tartózkodik a következők szerint, cselekedjen!**

**MIT KELL TENNI,  
HA SÚLYOS IPARI BALESET TÖRTÉNIK?**

### A HELYES MAGATARTÁSI SZABÁLYOK

	A baleset bekövetkeztéről szirénajel tájékoztatja.		Menjen a veszélytől ellentétes oldalon lévő helyiségbe!
	Keressen védelmet otthonában vagy más megfelelő helyen!		Kapcsolja be a rádiót és a televíziót, hallgassa a közleményeket!
	Csukja be az ajtókat és az ablakokat!		Ne dohányozzon, kapcsolja ki a gáztűzhelyt és a nyílt lánggal üzemelő készülékeket!
	Kapcsolja ki a szellőző és klímarendszert!		Szellőztessen, miután a szirénajel a helyzetet veszélytelennek nyilvánította!

**cc) a lakosságvédelem módszerei (elzárkózás, kimenekítés, egyéni védőeszközök viselete), és a lakosság ebben való közreműködésének feladatai;**

## Kimenekítés

Az a tevékenység, amikor a kitelepítésre nincs elegendő idő és a veszélyeztető esemény hatása alatt szükséges az érintett területről a lakosság gyors kivonása.

A kimenekítés során a lakóhelyét elhagyó lakosság gyülekezési helyeként a kijelölt befogadó hely lett megjelölve: Sportközpont (1152 Bp., Széchenyi tér 8-10.)

### **Elzárkózás**

Az a tevékenység mely során a lakosság a veszélyeztető hatások elől a rendelkezésre álló épületekben zárkózik el. A lakosság elzárkóztatását lakásonként a környezettel legkevésbé érintkező helyiségben kell megvalósítani. Riasztás esetén a lakóingatlant a lakosok előzetesen részükre eljuttatott tájékoztatók alapján használják. Az elzárkóztatás ideje alatt a tájékoztatás az érintettek számára a *cb*) pontban leírtak szerint történik.

A hermetizált helyiség kialakításának fontosabb szempontjai

- a helyiség lehetőleg az épület védettebb oldalán legyen,
- minél kevesebb és kisebb nyílászáró legyen benne, ha megoldható természetes fényt is kapjon,
- az ablakok réseit vastagabb fólia vagy széles ragasztószalag segítségével le kell ragasztani, a légkondicionáló berendezés szellőzőnyílásaival együtt,
- az ajtó belső oldalára szintén fóliafüggönnyt kell ragasztani, az ajtó alatti rést nedves ruhákkal el kell tömíteni,
- a helyiségben a bent tartózkodók számára legyen elegendő élelmiszer, ivóvíz, megfelelő ruházat, nélkülözhetetlen gyógyszerek, zseblámpa, teleppel működő rádiókészülék esetleg televízió.

A lakosságtájékoztató mellékletei:

1. sz. melléklet: Chinoin Gyógyszer és Vegyészeti Termékek Gyára Zrt.
2. sz. melléklet: Palota Környezetvédelmi Kft.
3. sz. melléklet: Medimpex Kereskedelmi Zrt.
4. sz. melléklet: Budapest Erőmű Zrt. Újpesti Erőmű

1. sz. melléklet

### **1. Chinoin Gyógyszer és Vegyészeti Termékek Gyára Zrt.**

### 1.1. A veszélyes anyagokkal foglalkozó üzembről szóló információk:

**a) a veszélyes anyagokkal foglalkozó üzem (gazdasági társaság) cégneve, székhelye;**

Chinoín Gyógyszer és Vegyészeti Termékek Gyára Zrt. (Chinoín Zrt.), 1045 Budapest, Tó utca 1-5.

**b) az üzemeltető neve, a létesítmény címe;**

Chinoín Gyógyszer és Vegyészeti Termékek Gyára Zrt. (Chinoín Zrt.), 1045 Budapest, Tó utca 1-5.

**c) a veszélyes anyagokkal foglalkozó üzem tájékoztatásért felelős személy neve, beosztása, elérhetősége**

Románné dr. Diószegi Zsuzsanna Erika, Újpesti telephely igazgató 06-1-505-0000.

**d) tájékoztatás, hogy a veszélyes anyagokkal foglalkozó üzem e jogszabály alapján felső vagy alsó küszöbértékű;**

A veszélyes anyagokkal kapcsolatos súlyos balesetek elleni védekezésről szóló 219/2011. (X.20.) Korm. rendelet értelmében, a Chinoín Zrt., Budapest, Tó utcai telephelye, felső küszöbértékű veszélyes anyagokkal foglalkozó üzemnek minősül.

**e) annak kinyilatkoztatása, hogy az üzemeltető minden tőle elvárható módon megteheti a veszélyes anyagokkal kapcsolatos súlyos balesetek megelőzésére és a kialakult balesetek hatásainak mérséklésére;**

A veszélyes anyagokkal kapcsolatos súlyos balesetek elleni védekezésről szóló 219/2011. (X.20.) Korm. rendelet értelmében, a Chinoín Zrt. Belső Védelmi Terv készítésére kötelezett felső küszöbértékű veszélyes anyagokkal foglalkozó üzem.

Az üzemeltető a belső védelmi tervben foglaltak megvalósíthatóságát rendszeresen ellenőrzi. Ennek érdekében évente folytat le olyan gyakorlatot, ahol a tervben megjelölt szervezetek valamely részét, valamint háromévente olyan gyakorlatot, ahol a tervben megjelölt szervezetek egészét gyakoroltatja.

### 1.2. A veszélyes tevékenységről és a lehetséges veszélyes anyagokkal kapcsolatos súlyos balesetokről szóló információk:

**a) a veszélyes anyagokkal foglalkozó üzemben folyó tevékenységek, a veszélyes anyagokkal kapcsolatos súlyos baleset szempontjából érintett veszélyes anyagok fajtája és aktuális mennyisége;**

CHINOIN Zrt. 1045 Budapest, Tó utca 1-5. számú telephelyén humán gyógyszer alapanyagok és gyógyszerkészítmények, valamint finomkémiai termékek gyártásával és forgalmazásával foglalkozik. Az elemzések alapján egy raktártüze esetében a következő három toxikus hatású füstgáz kikerülését kell figyelembe venni:

Hidrogén-klorid (HCl): 6,63 kg/s

Kén-dioxid (SO<sub>2</sub>): 6,63 kg/s

Nitrogén-dioxid (NO<sub>2</sub>): 6,63 kg/s

**b) a veszélyes anyagok tulajdonságai, veszélyességi osztályuk, az esetleges veszélyes anyagokkal kapcsolatos súlyos balesetek során kialakuló egészség-, esetleg környezetkárosító hatások;**

Hidrogén-klorid (HCl):



Mérgező, maró, irritatív gáz. Hő hatására robbanhat. Belélegezve mérgező. Súlyos égési sérülést és szemkárosodást okoz.

Gáz/gőzök belélegzése tilos. Védőkesztyű/ védőruha/ szemvédő /arcvédő használata kötelező.

Kén-dioxid (SO<sub>2</sub>):



Mérgező, maró, irritatív gáz. Hő hatására robbanhat. Belélegezve mérgező. Súlyos égési sérülést és szemkárosodást okoz.

Gáz/gőzök belélegzése tilos. Védőkesztyű/ védőruha/ szemvédő /arcvédő használata kötelező.

Nitrogén-dioxid (NO<sub>2</sub>):



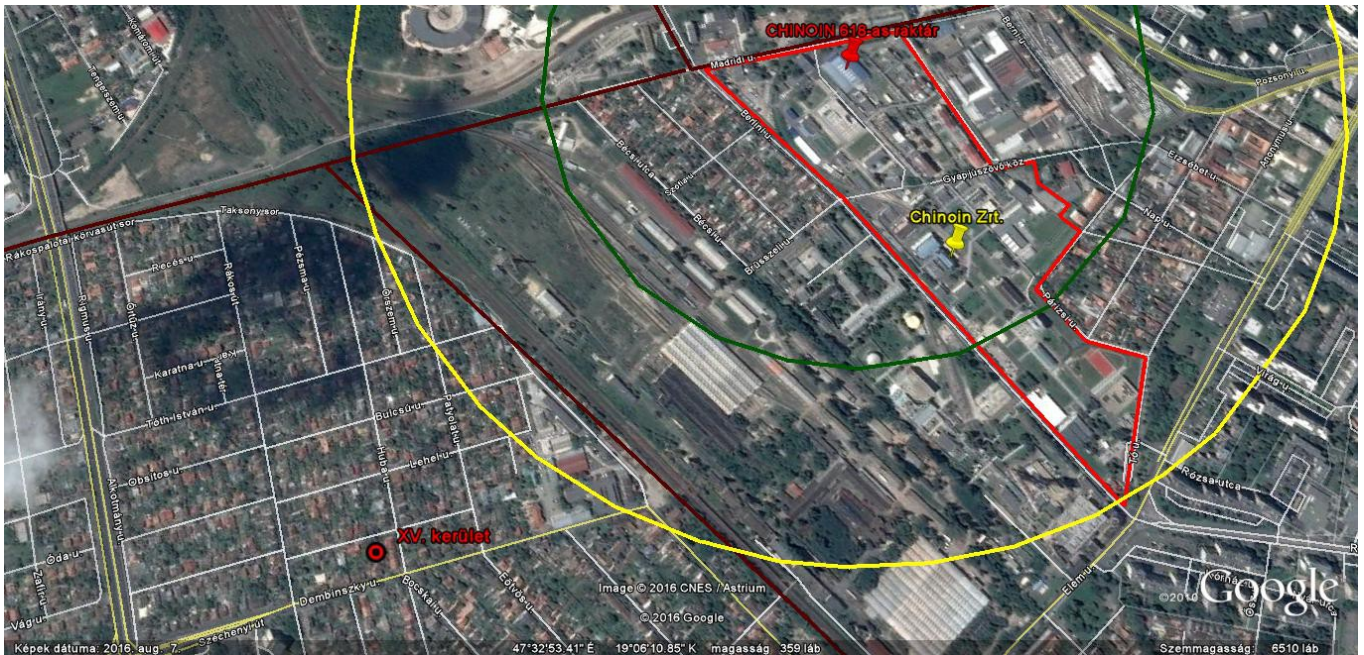
Mérgező, maró, irritatív gáz. Hő hatására robbanhat. Belélegezve mérgező. Súlyos égési sérülést és szemkárosodást okoz.

Gáz/gőzök belélegzése tilos. Védőkesztyű/ védőruha/ szemvédő /arcvédő használata kötelező.

**c) a lehetséges veszélyes anyagokkal kapcsolatos súlyos balesetek kialakulása, a károsító hatások lehetséges területi eloszlása;**

Az elemzések alapján megállapítható, hogy a társaság Tó utcai telephelyén a 618-as számmal jelölt épület raktártüze a legsúlyosabb esemény, téli időjárási viszonyok között, az éjszakai időszakban, az épület teljes alapterületének tüze esetén, melynek hatásterülete érinti a Budapest Főváros IV.-XIII.-XIV.-XV. kerület közigazgatási területét.





A térképen zöld körrel jelölt (indoor: ~ 535 méter) területen nagyobb, a sárga és a zöld kör által határolt sávban (outdoor: ~ 870 méter) kisebb lehet az 1.2. a), b) pontban bemutatott veszélyes gázok koncentrációja. Az indoor terület nem érinti a XV. kerület területét.

**d) a veszélyes anyagokkal foglalkozó üzem veszélyhelyzeti tevékenysége, és az elhárításban érintett felelős személyek, szervezetek, azok felkészültsége és felszereltsége;**

A Műszaki Szolgáltatás rendszereit, valamint a termelő létesítmények egyes rendszereit a Műszaki Felügyeleti Központ 24 órán keresztül kíséri figyelemmel. A beérkező adatok értékelése és a szükség esetén történő beavatkozás/riasztás az itt dolgozó diszpécserek feladata.

A Chinoin Zrt. a hatékony katasztrófa elhárítás érdekében Biztonságtechnika szervezetet és különleges helyzetben Vészhelyzeti irányítási szervezetet működtet, illetve a nem kívánt esemény elleni védekezésbe bevonható speciális csoportokkal rendelkezik. A kialakult vészhelyzetek felszámolásában elsődlegesen az alábbi belső szervezetek működnek közre: **Létesítményi Tűzoltóság, Üzemi Egészségügyi Szolgálat, Polgári és Vagyonvédelem, Környezetvédelem.**

A környezetvédelem saját szervezetén belül éjjel-nappal működő telefonos ügyeletet tart fenn. A környezetvédelmi szakemberek és laboratóriumi dolgozók rendelkezésre állnak, szükség esetén meg tudnak jelenni a telephelyen, hogy méréseket végezzenek, és szakmai támogatást biztosítsanak az alábbiak szerint:

- Biztosítják a veszélyes anyagok laboratóriumi azonosítását, ellenőrzik a mentesítést,
- A mentésirányítási szervezeten keresztül szükség szerint értesítik a környezetvédelmi és vízgazdálkodási hatóságokat, majd folyamatos együttműködést tartanak fenn azokkal,
- Képviselőjük részt vesz az esemény kivizsgálására kijelölt bizottság munkájában.

## **1. Palota Környezetvédelmi Kft.**

### **1.1. A veszélyes anyagokkal foglalkozó üzemről szóló információk:**

**a) a veszélyes anyagokkal foglalkozó üzem (gazdasági társaság) cégneve, székhelye;**

Palota Környezetvédelmi Kft., 1151 Budapest, Szántó föld utca 4/a.

**b) az üzemeltető neve, a létesítmény címe;**

Palota Környezetvédelmi Kft., 1151 Budapest, Szántó föld utca 4/a.

**c) a veszélyes anyagokkal foglalkozó üzem tájékoztatásért felelős személy neve, beosztása, elérhetősége**

Nagy Zoltán telepvezető 06-1-306-9806.

**d) tájékoztatás, hogy a veszélyes anyagokkal foglalkozó üzem e jogszabály alapján felső vagy alsó küszöbértékű;**

A veszélyes anyagokkal kapcsolatos súlyos balesetek elleni védekezésről szóló 219/2011. (X.20.) Korm. rendelet értelmében, a Palota Kft., Budapest, Szántó föld utcai telephelye, alsó küszöbértékű veszélyes anyagokkal foglalkozó üzemnek minősül.

**e) annak kinyilatkoztatása, hogy az üzemeltető minden tőle elvárható módon megteheti a veszélyes anyagokkal kapcsolatos súlyos balesetek megelőzésére és a kialakult balesetek hatásainak mérséklésére;**

A veszélyes anyagokkal kapcsolatos súlyos balesetek elleni védekezésről szóló 219/2011. (X.20.) Korm. rendelet értelmében, a Palota Környezetvédelmi Kft., Belső Védelmi Terv készítésére kötelezett alsó küszöbértékű veszélyes anyagokkal foglalkozó üzem.

Az üzemeltető a belső védelmi tervben foglaltak megvalósíthatóságát rendszeresen ellenőrzi. Ennek érdekében évente folytat le olyan gyakorlatot, ahol a tervben megjelölt szervezetek valamely részét, valamint háromévente olyan gyakorlatot, ahol a tervben megjelölt szervezetek egészét gyakoroltatja.

### **1.2. A veszélyes tevékenységről és a lehetséges veszélyes anyagokkal kapcsolatos súlyos balesetokről szóló információk:**

**a) a veszélyes anyagokkal foglalkozó üzemben folyó tevékenységek, a veszélyes anyagokkal kapcsolatos súlyos baleset szempontjából érintett veszélyes anyagok fajtája és aktuális mennyisége;**

A Palota Kft., Budapest, Szántó föld 4/a. Szám alatti telephelyén veszélyes hulladékok, szennyvizek átvételével, azok előkezelésével és ártalmatlanításával foglalkozik.

Ezen felül veszélyes hulladékok, talaj- és szennyvizek laboratóriumi vizsgálatát is végzi akkreditált laboratóriumában.

Az elemzések alapján a következő veszélyeztető veszélyes anyagok környezetbe való kikerülését kell figyelembe venni:

Klór (Cl): 50 kg

Allyl alkohol (C<sub>3</sub>H<sub>6</sub>O): 852 kg

Dietil éter (C<sub>2</sub>H<sub>5</sub>)<sub>2</sub>O: 14280 kg (20m<sup>3</sup>)

**b) a veszélyes anyagok tulajdonságai, veszélyességi osztályuk, az esetleges veszélyes anyagokkal kapcsolatos súlyos balesetek során kialakuló egészség-, esetleg környezetkárosító hatások;**

Klór (Cl):



Fokozhatja a tűz intenzitását; oxidáló hatású. Súlyos égési sérülést és szemkárosodást okoz. Lenyelve ártalmas. Nagyon mérgező a vízi élővilágra. Savval érintkezve mérgező gázok képződnek.

Figyelem! Tilos más termékekkel együtt használni. Veszélyes gázok (klór) szaba dulhatnak fel.

Allyl alkohol (C<sub>3</sub>H<sub>6</sub>O):



Fokozottan tűzveszélyes folyadék és gőz. Belélegezve mérgező. Bőrrel érintkezve mérgező. Lenyelve mérgező. Súlyos szemirritációt okoz. Légúti irritációt okozhat. Bőrirritáló hatású. Nagyon mérgező a vízi élővilágra.

Hőtől/sziktától/nyílt lángtól/forró felületektől távol tartandó. Tilos a dohányzás. Az edény szorosan lezárva tartandó. Kerülni kell az anyagnak a környezetbe való kijutását.

Dietil éter (C<sub>2</sub>H<sub>5</sub>)<sub>2</sub>O:



Rendkívül tűzveszélyes folyadék és gőz. Lenyelve ártalmas. Álmoságot vagy szédülést okozhat.

Hőtől, sziktától, nyílt lángtól, forró felületektől távol tartandó. Tilos a dohányzás. Az edényzet szorosan lezárva tartandó. Az elektrosztatikus kisülés megakadályozására óvintézkedéseket kell tenni. Az előírt egyéni védőfelszerelés használata kötelező.

**c) a lehetséges veszélyes anyagokkal kapcsolatos súlyos balesetek kialakulása, a károsító hatások lehetséges területi eloszlása;**

Az elemzések alapján megállapítható, hogy a társaság 1151 Budapest, Szántó föld út 4/a. telephelyén a mérgező folyadék halmazállapotú allil alkohol veszélyes hulladék szabadba kerülése a legsúlyosabb esemény, amely hatása az üzem kerítésén kívül terjedhet, 4 db 250 literes hordó közös okból történő sérülése és a teljes anyagtartalom 1 perc alatt a szabadba kerülése esetén.



A térképen zöld körrel jelölt (indoor: ~ 243 méter) területen nagyobb, a sárga és a zöld kör által határolt sávban (outdoor: ~ 275 méter) kisebb lehet az 1.2. a), b) pontban bemutatott veszélyes gázok koncentrációja.

**d) a veszélyes anyagokkal foglalkozó üzem veszélyhelyzeti tevékenysége, és az elhárításban érintett felelős személyek, szervezetek, azok felkészültsége és felszereltsége;**

**A veszélyhelyzeti tevékenység szervezete:**

Mentésvezető: Az esemény jellegének megfelelően dönt a megfelelő riasztási fokozat elrendeléséről, és utasítást ad a mentés megkezdésére.

Operatív mentésirányító (Gyülekezési pont vezetője): Végzi a mentés vezető igényének megfelelő mentési csoportok összeállítását, koordinálja az elsősegélynyújtást és az információáramlást.

Mentési csoport: A munkavállalók rendszeresen képzésben és gyakoroltatásban részesülnek, így képesek a beavatkozás ezen belül a mentési, elsősegély-nyújtási, mentesítési, közömbösítési feladatok, illetve a tűzoltást támogató tevékenység végrehajtására.

## **1. Medimpex Kereskedelmi Zrt.**

### **1.1. A veszélyes anyagokkal foglalkozó üzemről szóló információk:**

**b) a veszélyes anyagokkal foglalkozó üzem (gazdasági társaság) cégneve, székhelye;**

Medimpex Kereskedelmi Zrt. 1134 Budapest, Lehel u. 11.

**b) az üzemeltető neve, a létesítmény címe;**

Medimpex Kereskedelmi Zrt. 1151 Budapest, Károlyi Sándor u. 121.

**c) a veszélyes anyagokkal foglalkozó üzem tájékoztatásért felelős személy neve, beosztása, elérhetősége**

Hunyadi László logisztikai igazgató: 06-1-414-1401

**d) tájékoztatás, hogy a veszélyes anyagokkal foglalkozó üzem e jogszabály alapján felső vagy alsó küszöbértékű;**

A veszélyes anyagokkal kapcsolatos súlyos balesetek elleni védekezésről szóló 219/2011. (X.20.) Korm. rendelet értelmében, a Medimpex Kereskedelmi Zrt. 1151 Budapest, Károlyi Sándor u. 121. szám alatti telephelye, alsó küszöbértékű veszélyes anyagokkal foglalkozó üzemnek minősül.

**e) annak kinyilatkoztatása, hogy az üzemeltető minden tőle elvárható megteheti a veszélyes anyagokkal kapcsolatos súlyos balesetek megelőzésére és a kialakult balesetek hatásainak mérséklésére;**

A veszélyes anyagokkal kapcsolatos súlyos balesetek elleni védekezésről szóló 219/2011. (X.20.) Korm. rendelet értelmében, a Medimpex Kereskedelmi Zrt., Belső Védelmi Terv készítésére kötelezett alsó küszöbértékű veszélyes anyagokkal foglalkozó üzem.

Az üzemeltető a belső védelmi tervben foglaltak megvalósíthatóságát rendszeresen ellenőrzi. Ennek érdekében évente folytat le olyan gyakorlatot, ahol a tervben megjelölt szervezetek valamely részét, valamint háromévente olyan gyakorlatot, ahol a tervben megjelölt szervezetek egészét gyakoroltatja.

### **1.2. A veszélyes tevékenységről és a lehetséges veszélyes anyagokkal kapcsolatos súlyos balesetekről szóló információk:**

**a) a veszélyes anyagokkal foglalkozó üzemben folyó tevékenységek, a veszélyes anyagokkal kapcsolatos súlyos baleset szempontjából érintett veszélyes anyagok fajtája és aktuális mennyisége;**

A Medimpex Kereskedelmi Zrt. 1151 Budapest, Károlyi Sándor u. 121. sz. alatti telephelyén veszélyes és nem veszélyes anyagok raktározásával, berraktározásával, valamint kereskedelmével foglalkozik; gyógyszeripari, általános vegyipari, élelmiszer kémiai alapanyagok, segédanyagok, késztermékek komplex logisztikai szolgáltatását látja el. Elsősorban bértárolást, igény esetén kiszerezést, csomagolást végez.

A telephelyen mintegy 1840 t veszélyes anyag van jelen, ebből 428 t mérgező folyékony és szilárd anyag, 1780 tonna tűzveszélyes folyadék és 38 t környezetre veszélyes folyadék és szilárd anyag lehet jelen.

Az elemzések alapján a következő veszélyeztető veszélyes anyag környezetbe való kikerülését kell figyelembe venni:

Aceton (CH<sub>3</sub>COCH<sub>3</sub>): 23000 kg

**b) a veszélyes anyagok tulajdonságai, veszélyességi osztályuk, az esetleges veszélyes anyagokkal kapcsolatos súlyos balesetek során kialakuló egészség-, esetleg környezetkárosító hatások;**

Aceton ( $\text{CH}_3\text{COCH}_3$ ):



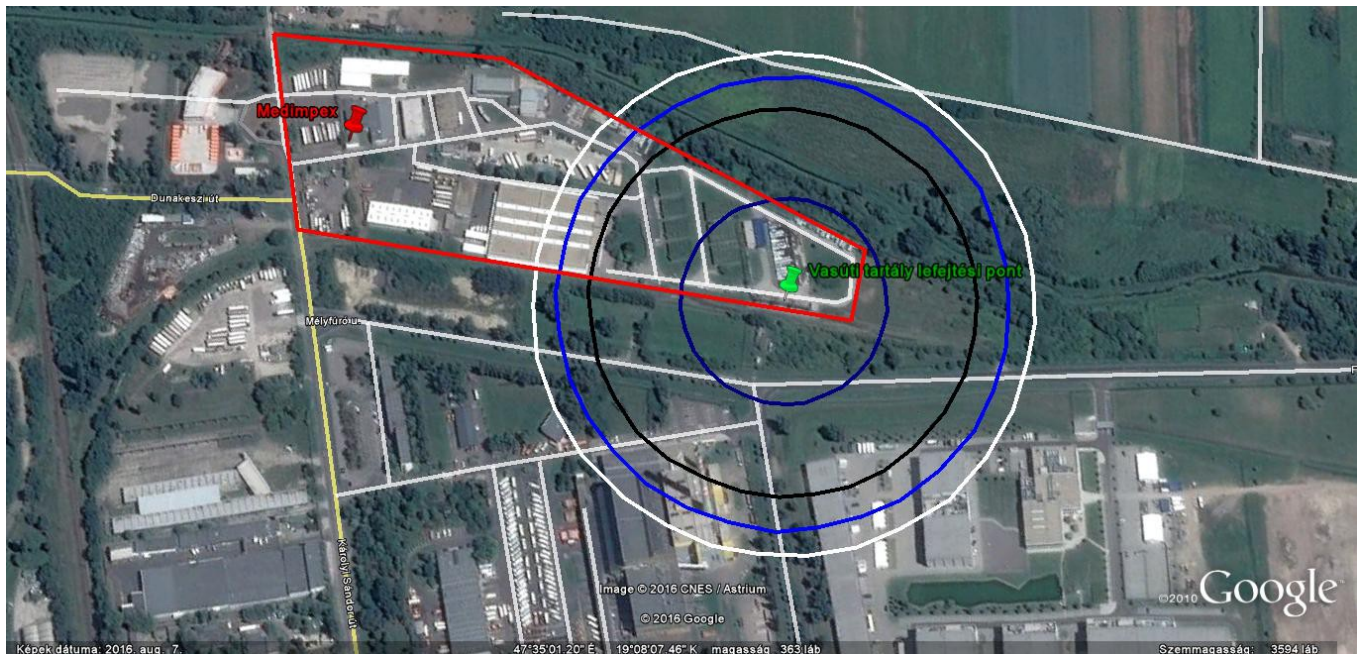
Fokozottan tűzveszélyes folyadék és gőz. Súlyos szemirritációt okoz. Álmoságot vagy szédülést okozhat. Ismétlődő expozíció a bőr kiszáradását vagy megrepedezését okozhatja.

Szikrától, nyílt lángtól távol tartandó. Tilos a dohányzás. Az edény szorosan lezárva tartandó. A tárolóedényt és a fogadóedényt le kell földelni. Szikramentes eszközök használandók. Védőkesztyű, védőruha, szemvédő használata kötelező.

Kizárólag szabadban vagy jól szellőző helyiségben használható.

**c) a lehetséges veszélyes anyagokkal kapcsolatos súlyos balesetek kialakulása, a károsító hatások lehetséges területi eloszlása;**

Az elemzések alapján megállapítható, hogy a társaság 1151 Budapest, Károlyi Sándor u. 121. sz. alatti telephelyén a vasúti tartályból aceton pillanatnyi kikerülése a legsúlyosabb esemény, amely az üzem kerítésén kívül terjedhet.



A térképen a hőhatás a fekete körrel jelölt (indoor: ~ 164 méter) területen nagyobb, a fehér és a fekete kör által határolt sávban (outdoor: ~ 213 méter) kisebb lehet.

**d) a veszélyes anyagokkal foglalkozó üzem veszélyhelyzeti tevékenysége, és az elhárításban érintett felelős személyek, szervezetek, azok felkészültsége és felszereltsége;**

**A veszélyhelyzeti tevékenység szervezete:**

Mentési törzs: Logisztikai igazgató, biztonsági felelős, kijelölt raktárvezető.

Mentésbe bevont erők: Műszaki raj (2 fő tartálypark-kezelő), kézi raj (2 fő targoncavezető és tartálypark-kezelő).

A mentésbe bevonható: 2 fő targoncavezető-rakodó, 2 fő anyagmozgató, 1 fő raktárvezető.

#### **A kárelhárítás folyamata:**

- A tűz illetve az anyagkiáramlás észlelése, a rendellenességek jelzése,
- A védekezésben érintettek értesítése,
- A belső és külső erők riasztása az együttműködés megvalósítása,
- Felderítés; vegyi kimutatás tervezése,
- Élet és anyagi javak mentése;
- Beavatkozás, kárelhárítás, mentesítés végzése,
- Az üzem környezetében kialakult veszélyhelyzet elhárításához szükséges segítségnyújtás.

4. sz. melléklet

## **1. Budapest Erőmű Zrt. Újpesti Erőmű**

### **1.1. A veszélyes anyagokkal foglalkozó üzemről szóló információk:**

**c) a veszélyes anyagokkal foglalkozó üzem (gazdasági társaság) cégneve, székhelye;**

Budapest Erőmű Zrt. 1117 Budapest, Budafoki út 52.

**b) az üzemeltető neve, a létesítmény címe;**

Újpesti Erőmű 1045 Budapest, Tó utca 7.

**c) a veszélyes anyagokkal foglalkozó üzem tájékoztatásért felelős személy neve, beosztása, elérhetősége**

Simon Zsolt erőművezető: 06-1-577-8101, 06-1-577-8175

**d) tájékoztatás, hogy a veszélyes anyagokkal foglalkozó üzem e jogszabály alapján felső vagy alsó küszöbértékű;**

A veszélyes anyagokkal kapcsolatos súlyos balesetek elleni védekezésről szóló 219/2011. (X.20.) Korm. rendelet értelmében, a Budapest Erőmű Zrt. Újpesti Erőmű 1045 Budapest, Tó utca 7. szám alatti telephelye, alsó küszöbértékű veszélyes anyagokkal foglalkozó üzemnek minősül.

**e) annak kinyilatkoztatása, hogy az üzemeltető minden tőle elvárható megteheti a veszélyes anyagokkal kapcsolatos súlyos balesetek megelőzésére és a kialakult balesetek hatásainak mérséklésére;**

A veszélyes anyagokkal kapcsolatos súlyos balesetek elleni védekezésről szóló 219/2011. (X.20.) Korm. rendelet értelmében, a Budapest Erőmű Zrt. Újpesti Erőmű, Belső Védelmi Terv készítésére kötelezett alsó küszöbértékű veszélyes anyagokkal foglalkozó üzem.

Az üzemeltető a belső védelmi tervben foglaltak megvalósíthatóságát rendszeresen ellenőrzi. Ennek érdekében évente folytat le olyan gyakorlatot, ahol a tervben megjelölt szervezetek valamely részét, valamint háromévente olyan gyakorlatot, ahol a tervben megjelölt szervezetek egészét gyakoroltatja.

**4.2. A veszélyes tevékenységről és a lehetséges veszélyes anyagokkal kapcsolatos súlyos balesetokről szóló információk:****a) a veszélyes anyagokkal foglalkozó üzemből folyó tevékenységek, a veszélyes anyagokkal kapcsolatos súlyos baleset szempontjából érintett veszélyes anyagok fajtája és aktuális mennyisége;**

Az Újpesti Erőmű 1045 Budapest, Tó utca 7. számú telephelyén kapcsolt villamos energiát termelő hőszolgáltatással foglalkozik.

Az Erőmű földgáz és tüzelőolaj felhasználásával üzemel, utóbbi tárolása a telephelyen 2 db 5000 m<sup>3</sup>-es tárolótartályban történik.

Az üzem területén földgáztárolás nem történik, de a gáz felhasználó berendezések teljesítményéből, illetve a gázvezetékek szállítóképességéből számolva vezetéktrézés esetén nagy mennyiségű fokozottan tűzveszélyes földgáz kerülhet ki a környezetbe.

Az elemzések alapján a következő veszélyeztető veszélyes anyagok környezetbe való kikerülését kell figyelembe venni:

Metán (CH<sub>4</sub>): 24659 kg

**b) a veszélyes anyagok tulajdonságai, veszélyességi osztályuk, az esetleges veszélyes anyagokkal kapcsolatos súlyos balesetek során kialakuló egészség-, esetleg környezetkárosító hatások;**



Metán (CH<sub>4</sub>):

Rendkívül tűzveszélyes gáz. Nyomás alatt lévő gázt tartalmaz; hő hatására robbanhat. Hőtől, forró felületektől, szikrától, nyílt lángtól és más gyújtóforrástól távoltartandó. Tilos a dohányzás.

**c) a lehetséges veszélyes anyagokkal kapcsolatos súlyos balesetek kialakulása, a károsító hatások lehetséges területi eloszlása;**

Az elemzések alapján megállapítható, hogy a társaság 1045 Budapest, Tó utca 7. sz. alatti telephelyén a földgáz vezetéken csőtörés miatti robbanás és tűz keletkezése a legsúlyosabb esemény, amely hatása az üzem kerítésén kívül terjedhet, nyári időjárási viszonyok között.



A térképen a túlnyomás a sötétkék körrel jelölt (indoor: ~ 340 méter) területen nagyobb, a sötétkék és a világoskék kör által határolt sávban (outdoor: ~ 633 méter) kisebb lehet. A hőhatás indoor és outdoor zónája nem érinti a XV. kerület területét.

**d) a veszélyes anyagokkal foglalkozó üzem veszélyhelyzeti tevékenysége, és az elhárításban érintett felelős személyek, szervezetek, azok felkészültsége és felszereltsége;**

Az üzem területén bekövetkező és nem a súlyos ipari baleseti kategóriában tartozó események tekintetében szükséges eljárásokat, személyi és technikai háttérrel a vonatkozó jogszabályok alapján elkészített egyéb okmányok (**Mentési terv, Üzemi vízminőségi kárelhárítási terv, Krízis Szabályzat, Tűzvédelmi szabályzat, Tűzriadó terv, stb.**) tartalmazzák. Rendkívüli események bekövetkezése esetén a veszélyelhárítási folyamat több lépésből áll.

A legfontosabb intézkedések:

- riasztás,
- életmentés és elsősegélynyújtás,
- kimenekítés,
- anyagi javak mentése, őrzése,
- a veszélyeztetés továbbterjedésének megakadályozása,
- kárelhárítás, helyreállítás, a helyszín biztosítása.