



BUDAPEST FŐVÁROS XV. KERÜLET
ÖNKORMÁNYZAT
KÉPVISELŐJE



6. melléklet a 28/2012. (VII.2.) önkormányzati rendelethez

Száma: 2/96-146/2018.
Témafelelős:
Határidő:

I N T E R P E L L Á C I Ó
(SzMSz 53.§)

„53.§ (1)” A képviselő jogosult önkormányzati ügyben a polgármesterhez, az alpolgármesterhez és a bizottság hatáskörével összefüggésben a bizottság elnökéhez interpellációt intézni. Közigazgatási hatósági ügyben interpellálni nem lehet.

Az interpelláló neve: Vicóméd Kovács Judit

Az interpelláció tárgya: Meddig „rohadhat” még tovább a Spirál Szociális és Humán Központ?

Az interpellált neve: Németh Angéla Polgármester

A Képviselő-testület ülésének időpontja: 2018. október 9.

Az interpelláló aláírása:

Az interpelláció benyújtásának időpontja: 2018. 10. 09.

2018. 10. 02. 15⁵²

Atadó

Átvevő

Az interpelláció tartalma

Tisztelt Polgármester Asszony!

Budapest Főváros XV. kerület Önkormányzata a Spirál Szociális és Humán Központ fejlesztésére a HNT Zrt-vel 2014. szeptember 24-én szerződést kötött. A szolgáltatóház átadás-átvételi eljárása 2015. augusztus 17-én befejeződött, majd a már mindenki számára ismert beázások közepette az épület szeptember végén a közönségnek, a XV. kerület lakosságának is átadásra került.

A projekt lezárását követően a kivitelező HNT Zrt. sebtében végelszámolás alá került, így a tetemes mennyiségben jelentkező garanciális javításokat már nem a cég, hanem a garanciális visszatartás terhére a kivitelezés lebonyolításáért is felelős RUP-15 Kft. végeztette el pályázat útján kiválasztott kivitelezővel. A két ütemben lebonyolított javítások után azonban további javítások váltak szükségessé, melyek elvégzése a RUP-15 Kft. felszámolása után a Városgazdálkodási Főosztály feladatkörébe került. A garanciális visszatartás összegéből még rendelkezésre álló 1.719.564.- Ft forrásról 2018. augusztus 6-án a Pénzügyi és Költségvetési, Tulajdonosi és Vagyongazdálkodási Bizottság döntött a mellékelt listában szereplő tartalommal, mely a működésre vonatkozó prioritások szerint sorolta fel a hiányosságokat és problémákat.

Az elvégzendő javítási feladatok között az égető, mindennapi működtetéshez szorosan kapcsolódó munkálatokat láthatjuk, azonban ezek nem jelentenek megoldást az épület és az azt használók legsúlyosabb problémáira.

Bár mára már tudjuk, hogy a „Praktikus életmód iroda” nem működik, az Újpalotai Családsegítő Szolgálat és a Munkanélküli Fiatalok Tanácsadó Irodájának megalálása nehézséget jelent, a Fővárosi Szabó Ervin Könyvtár nagyobb alapterületre költöztetésével plusz kiadásaink keletkeztek, a Szociális mosoda, varroda és internet kávézó az Önkormányzat számára nem önköltségi, hanem veszteséges, az igénybe vevők számára burkolt szociális támogatást jelent, a Pajtás Étteremben pedig nemhogy a tervbe vett igénybevételi számot nem sikerült elérni, hanem még a megnyitáskori adagszám is visszaesett.

Ezen nem tervezett kiadások mellett többször került már a vezetőség és a képviselő-testület elé a fakult napvitorlák, az épületről hulló fém rudak, a sorozatos beázások, a nem működő galambriasztó vagy éppen a balesetveszélyes spirál lépcső problémája.

Egy dolgról, melyet az arra járók és az épületet és intézményeit használók nap mint nap láthatnak azonban nem esett még szó még.

Ez az épület tartószerkezetének korróziója, a betonszerkezet szétfagyása, repedése általi, a második emeleti ürülékkel szennyezettségének köszönhető újpalotai lakosok által emlegetett „rohadása”.

Az épület fém tartószerkezete a festéklepergésekből, a festetlen hézagokban látható, a tetőről lefutó vízben is látható rozsdásodása azt feltételezi, hogy az épület régi fém elemeinek festékeltávolítása, korrózióvédelme, valamint tűz elleni védelme nem történt meg.

A régi épületet bár távolról nézve szépen becsomagolták, s körbekenték, de ha már közelebről megnézzük, s a mellékelt ábrák is mutatja, nem hogy nem tökéletes, hanem silány munka.

A második emeletet, s a lift környékét szép magyar szóval rendszeresen ürülékkel szennyezik, melynek szétfolyó nyomával, klórmésszel történő felülszórásával, fertőtlenítésével mindenki találkozhat.

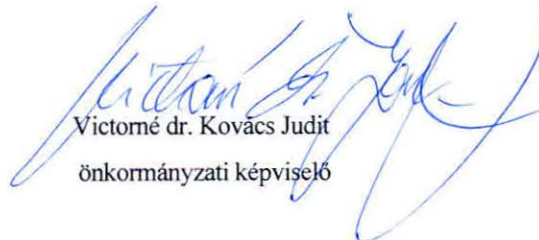
Az eredeti tervekben még szerepelt tudomásom szerint lezárás és a lekerítő elemek el is készültek a második emelethez, de azok valamilyen esztétikai szempontból mégsem véglegesedtek.

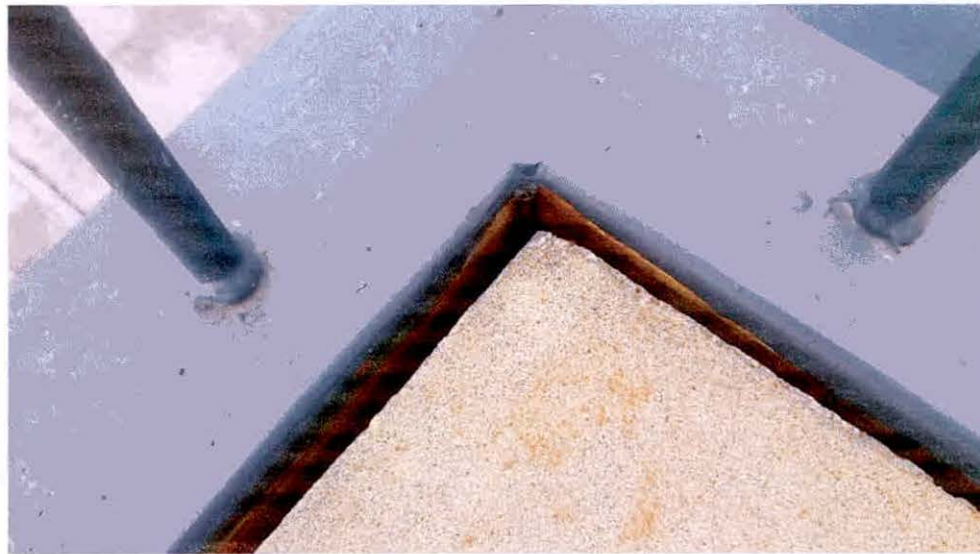
Kérdezem ezért Polgármester Asszonyt:

- Milyen lépéseket kíván megtenni a tartószerkezeti és egyéb épületszerkezeti érvényesíthetetlen, amúgy garanciális problémák megoldására?
- Milyen ügyekben járt el az Önkormányzat az elmúlt 3 évben az irányító hatóságnál és a kivitelezővel szemben a Spirál Házban felmerülő hibák és problémák kijavításának/megoldásának érdekében?
- Hogyan kívánja és milyen forrásból megoldani az Önkormányzat az épület korrózióját, a spirállépcső korrózióját, a spirálrampa és a második emeleti folyosó beázását valamint a lépcsők és beton felületek szétfagyását?
- Hogyan kívánja és milyen forrásból megoldani az Önkormányzat az épület második szintjének lezárását, szennyezés mentesítését?

Köszönöm megtisztelő válaszát!

Budapest, 2018. 10. 09.


Victomé dr. Kovács Judit
önkormányzati képviselő



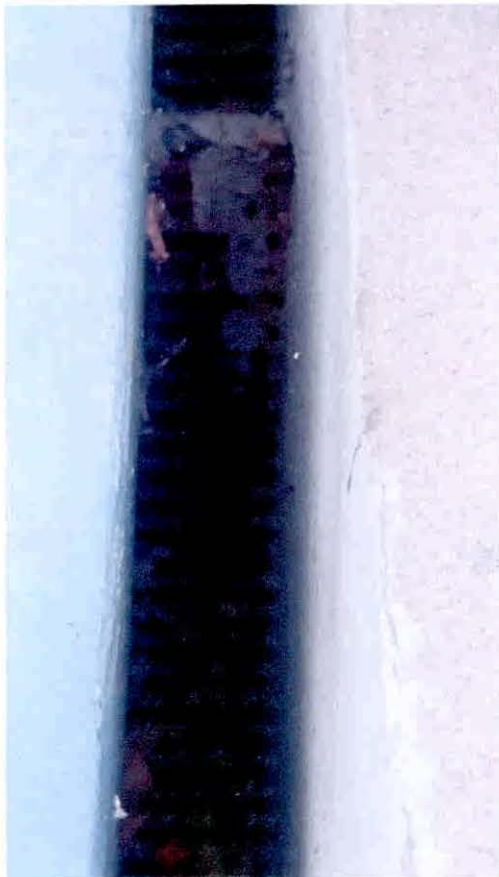












Sor-szám	Elvégzendő javítási feladat	Hiba helye	Prioritás
1.	A más pontokban felmerülő fűtési elégtelenség, a GMK által a rendszeren elvégzett karbantartási, üzemeltetési beavatkozások következtében már „csak” a megépített rendszer szabályzási hiányosságaira vezethető vissza. <i>A műszaki átadásra a hőközpontnak csak a gépészeti csővezetékei és szereivényei készültek el a rendelkezésre álló kiviteli tervek szerint, az elektromos energiaellátó, vezérlő, és szabályzó elektromos rendszere nélkül. Ez a rész csak néhány hónapos késéssel, ismeretlen tervek és ismeretlen alvállalkozó által készült el. A szabályzó elektronika nem rendelkezik beavatkozó felülettel, tervek hiányában üzemeltetése, működtetése, szabályzási paraméterek módosítása nem lehetséges</i> Feladat a hőközpont szabályzásának egy beavatkozó egységgel történő kiegészítése. Amennyiben ez nem lehetséges új programozható és beavatkozó modulú ellátott egységre történő kicserélése szükséges.	ESZI Családsegítő	1
2.	A 126-os és 134-es iroda termosztátjának cseréje szükséges a bekötések teljes körű ellenőrzésével kiegészítve.	ESZI Családsegítő	2
3.	A folyosó végén lévő hátsó személyzeti mosdóban 12 m ² mennyezet és fal festése szükséges.	ESZI Családsegítő	5
4.	A tűzvédelmi főkapcsoló bekötését módosítani kell a szabályos kapcsolási helyzet érdekében.	ESZI Családsegítő	1
5.	A Vezetői irodában 55 m ² mennyezet és fal festése szükséges.	ESZI Családsegítő	5
6.	A Családsegítő fan-coil 2 csöves rendszerének hűtővíz csatlakozásának elzáró golyós-csapjainak megduplázása szükséges. <i>A jelenlegi golyóscsapok kismértékben áttesztenek, ami miatt a fűtési időszakban a fűtővíz kör nyomása gyakran lecsökken. Az átszivárgott víz a leürített hűtővíz csővezetéken kijut a Pációba, ahol a csőben megfagyva károsodást okoz</i>	ESZI Családsegítő	2
7.	A tűzvédelmi főkapcsoló bekötését módosítani kell a szabályos kapcsolási helyzet érdekében. (+ működés ellenőrzés)	Pajtás étterem	1
8.	A galambriasztó működésének átvizsgálása, javítása szükséges.	Pajtás étterem	2
9.	A látáskorlátozottakat segítő padlóra ragasztott csíkok pótlása szükséges.	Mosoda	3
10.	Bejárati ajtó fix szárny rögzíthetőségének javítása szükséges.	Mosoda	3
11.	A tűzvédelmi főkapcsoló bekötését módosítani kell a szabályos kapcsolási helyzet érdekében.	Mosoda	1
12.	A hőközpont ajtajánál belülről vízáróan szigetelt küszöb kialakítása szükséges, valamint az ajtó alatti (előtér felőli) fellépő sérüléseinek javítása, festése. Kiegészítésként az ajtó melletti hidegvíz fali sarokszelep rögzítését meg kell oldani.	Spirál – hőközpont	2
13.	Tetőtérben a szellőző szerkezet légbeszívó nyílására szűrő és rács felszerelése szükséges.	MUFTI lépcsőház	3
14.	2 db tűzvédelmi főkapcsoló bekötését módosítani kell a szabályos kapcsolási helyzet érdekében. A tetőtéri felépítmény és a lakóház közötti ~1,5 m széles terület tetőszigetelése esőzés alkalmával álló tócsa kialakulását eredményezi, a víz elvezetés hiányában. A tetőszakasz vízelvezetésének megoldása szükséges a poshadó, madár ürülékkel szennyezett pocsolva kialakulásának megakadályozása érdekében.	MUFTI lépcsőház	1
15.	A Páció hálóval lefedett légterébe, valamint a Mufti lépcsőház feletti tetőfelépítménybe („szellőző gépházba”) továbbra is bejutnak a madarak. A bejutásuk megakadályozása szükséges az alábbi feladatok elvégzésével:	Páció	2
15.a.	a. Páció oldalfalán lévő légcatorna és egyéb cső áttöréseknél a csővezeték és a falnyílás közötti részek eltakarása sűrű szövésű acélhálóval.	Páció	2
15.b.	b. Tetőfelépítmény „szellőzőgépházában” a még meglévő elbontott légcatorna nyílások és egyéb nyílások eltakarása sűrű szövésű acélhálóval.	MUFTI lépcsőház	2
15.c.	c. A Páció légterét letakaró háló lecserélése sűrűbb szövésű hálóra, esetleg „kiemelt”, oldalirányban kiszellőző fix tető kialakítása, sűrű szövésű madárfogó rács beépítésével. Ez a megoldás vélhetően megakadályozza a Páció jellemző elpiszkolódását. A munkával párhuzamosan el kell végezni a Páció és benne lévő berendezések ki- és letakarítását, és tisztasági festését, a padló-összefolyó és elvezető csatorna szakasz nagynyomású kimosatását.	Páció	2

Sor-szám	Elvégzendő javítási feladat	Hiba helye	Prioritás
16.	A Pajtás étterem „edénytároló” helyiségében „beázás” lehetőségének megszüntetése. A hibajelenséget a földem áttörésen keresztülvezetett fűtési csövek mellett áttörő víz okozhatta. A felette lévő területen, a csővezetékek környezetében nem látható vizesedés, a víz lejutása mégis megtörtént. Kivizsgálás, javítás szükséges.	Pajtás étterem	4
17.	Pajtás étterem Páció felelő ablakos falán, – klíma termosztátok alatt, – kiépítésre került egy hármas 230 V-os dugalj, melynek nincs elektromos tápkábel kiépítése! A dugaljakra szükség van rendezvények megtartása esetén. Megtáplálás kiépítése szükséges.	Pajtás étterem	4
18.	Pajtás étterem eszközbeszerzés keretén belül leszállított „bár”- asztalok billegnek a kezdetektől fogva. A székekről leestek a csúszásgátló-díszítő fa-lapok. Javításuk szükséges.	Pajtás étterem	5
19.	A Szolgáltató-ház burkolt közforgalmú előterének szélén kialakított rácsos vízelvezetőknek nincs kialakítva tényleges víz elvezető csatlakozása, emiatt nem tölti be tervezett szerepét. A víz elvezetésének megoldása szükséges csatornába történő bekötéssel, valamint a zöld területre történő kivezetéssel.	PAJTÁS Étterem előtti közforgalmú terület	4