



Budapest Főváros XV. kerületi Önkormányzat

ALPOLGÁRMESTER



ESZB ülésnapja: 2/6h-14/2017
ESZB Jkt Szám: ESZB.2/6h-305/2017.

Az ülés időpontja: 2017. december 13.

(Népjóléti és Intézményfenntartó Hivatal)

Jóváhagyott előterjesztés
Hiv. sz.: 5/92-36/2017.

2017. DEC. 07.
Átvette: Balke Miklós

ELŐTERJESZTÉS

az Egyesített Bölcsődék Szervezeti és Működési Szabályzatának jóváhagyásáról

Tisztelt Egészségügyi, Szociális és Esélyegyenlőségi Bizottság!

A Polgármesteri Hivatal Belső Ellenőrzési Osztályának „A vezető tisztviselők helyettesítésének vizsgálatáról” szóló 4/92390-58/2017. ügyiratszámú ellenőrzési jelentése az Egyesített Bölcsődék tekintetében az alábbi kiemelt jelentőségűnek minősített megállapítást és javaslati pontot fogalmazta meg.

Megállapítás: „Az Igazgatóhelyettes feladatait, hatás-, és jogköreit a munkaköri leírásban részletesen szabályozták, azonban az intézmény SzMSz-e csupán annyit tartalmaz, hogy – az Igazgató akadályoztatása esetén – az Igazgatóhelyettes általános helyettesítési jogkörrel rendelkezik. Nem határozták meg részletesen, hogy az Igazgatóhelyestest – helyettesi minőségében – megilleti-e mindazon jog, mely a vezetőt megilleti.”

Javaslati pont: „Az SzMSz-ben és a vezető tisztségviselők, illetve helyetteseik munkaköri leírásában egyértelműen és részletesen meg kell határozni, hogy a helyestest – helyettesi minőségében – milyen vezetői jogok illetik meg.”

Az Egyesített Bölcsődék igazgatója a belső ellenőri észrevétel alapján felülvizsgálta az intézmény szervezeti és működési szabályzatát (a továbbiakban: SzMSz), és elkészítette annak aktualizált szövegét, melynek jóváhagyását kéri az 1. melléklet szerinti levelében.

Az SzMSz-tervezet szövegét jelen előterjesztés 2. melléklete tartalmazza, és abban sárga kiemeléssel szerepelnek a változások.

Az államháztartásról szóló 2011. évi CXCV. törvény 10. § (5) bekezdése értelmében *a költségvetési szerv feladatai ellátásának részletes belső rendjét és módját szervezeti és működési szabályzat állapítja meg. A szervezeti egységekre vonatkozó szabályokat a költségvetési szerv szervezeti és működési szabályzatában vagy a szervezeti egységek ügyrendjében, a gazdálkodás részletes rendjét belső szabályzatban kell meghatározni.*

Az államháztartásról szóló törvény végrehajtásáról szóló 368/2011. (XII. 31.) Korm. rendelet 13. § (1) bekezdés g) pontja értelmében *a költségvetési szervek szervezeti és működési szabályzata tartalmazza a szervezeti és működési szabályzatban nevesített munkakörökhöz tartozó feladat- és hatásköröket, a hatáskörök gyakorlásának módját, a helyettesítés rendjét (ideértve - a költségvetési szerv vezetőjének és gazdasági vezetőjének akadályoztatása esetén, vagy ha a tisztség ideiglenesen nincs betöltve - az általános helyettesítés rendjét), az ezekhez kapcsolódó felelősségi szabályokat.*

Az Egyesített Bölcsődék SzMSz-ét a gyermekek védelméről és a gyámügyi igazgatásról szóló 1997. évi XXXI. törvény (a továbbiakban: Gyvt.) 104. § (1) bekezdés d) pontja értelmében – figyelemmel a Gyvt. 41. § (3) bekezdés a) pontjára – a fenntartó hagyja jóvá, és a jóváhagyást – ugyanezen szakasz (2) bekezdése szerint – csak akkor tagadhatja meg, ha az jogszabályt sért.

A Képviselő-testület, mint fenntartó, e hatáskörét a személyes gondoskodást nyújtó gyermekjóléti alapellátásokról szóló 41/2003. (XII.8.) ök. rendelet 7. § (3) bekezdésében az Egészségügyi, Szociális és Esélyegyenlőségi Bizottságra ruházta át.

Az Egyesített Bölcsődék jelenleg érvényes SzMSz-ét – mely a Népjóléti és Intézményfelügyeleti Főosztályon megtekinthető – az Egészségügyi, Szociális és Esélyegyenlőségi Bizottság legutóbb ESzB 613/2016. (XII.7.) sz. határozatával hagyta jóvá.

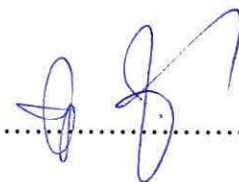

A 2. melléklet szerinti SzMSz tervezet szövege a vonatkozó jogszabályi előírásoknak és a hivatkozott Képviselő-testületi döntéseknek megfelel, ezért javaslom, hogy a tisztelt Bizottság az előterjesztést tárgyalja meg, és hagyja jóvá az Egyesített Bölcsődék új SzMSz-ét.

Budapest, 2017. december „7.”.


Németh Angéla
alpolgármester

Mellékletek:

1. az Egyesített Bölcsődék igazgatójának levele,
2. SzMSz-tervezet.

1. **Témafelelős:** Népjóléti és Intézményfelügyeleti Főosztály 
2. **Egyeztetésre megküldve:** -
3. **Jegyzői láttamozás:** 2017. december „07.” nap **Aláírás:** 
4. **Meghívandók:** Kocsis Lászlóné igazgató.
5. **Az előterjesztést kapják:** -

Határozati javaslat

A Bizottság úgy dönt, hogy a(z)/2017. ikt. sz. előterjesztés 2. melléklete szerinti tartalommal jóváhagyja a Budapest Főváros XV. kerületi Önkormányzat Egyesített Bölcsődék Szervezeti és Működési Szabályzatát.

Határidő: 2017. december 22. (az intézményvezető értesítésére)

Felelős: polgármester

A határozat elfogadásához egyszerű szavazattöbbség szükséges!

A döntés alapjául szolgáló jogszabályhelyek:

- a gyermekek védelméről és a gyámügyi igazgatásról szóló 1997. évi XXXI. törvény (a továbbiakban: Gyvt.) 5. § s) pont sa) alpontja, 41. § (3) bekezdés a) pontja, 94/A. §, 104. § (1) bekezdés d) pontja,
- a személyes gondoskodást nyújtó gyermekjóléti alapellátásokról szóló 41/2003. (XII. 8.) ök. rendelet 7. § (3) bekezdése,
- az államháztartásról szóló 2011. évi CXCV. törvény 10. § (5) bekezdése,
- az államháztartásról szóló törvény végrehajtásáról szóló 368/2011. (XII. 31.) Korm. rendelet 13. § (1) bekezdése.

.....

felülvizsgálatra érkezett:.....

2017. DEC 05.hón

..... 2017. 12. 05.

..... 12.07.

1. melléklet

Bp. XV. Ker. Önkormányzat Egyesített Bölcsődék
1156. Budapest, Nádastó park 1.
Tel.: 416-05-30
E-mail: tunde.kocsisne@externet.hu

Népjóléti és Intézményfelügyeleti Főosztály
Reiszné Naszádi Magdolna
Főosztályvezető

Tárgy: SzMSz módosítás
Iktató szám: K/87/ 2017

Tisztelt Főosztályvezető Asszony!

A 2017 október 9-én történt „A vezető tisztségviselők helyettesítésének vizsgálatáról” szóló ellenőrzésre hivatkozva megküldöm az Egyesített Bölcsődék SzMSz módosítását.
A Belső ellenőrzési Osztály az ellenőrzési jelentésben egy javaslati pontot fogalmazott meg, ez azonban kiemelt jelentőségűnek minősül, mely azonnali intézkedést igényel.


A javaslat az alábbi:

„Az SzMSz-ben és a vezető tisztségviselők, illetve helyetteseik munkaköri leírásában egyértelműen és részletesen meg kell határozni, hogy a helyettest – helyettesi minőségében – milyen vezetői jogok illetik meg.”

A javaslati pontban meghatározottak szerint az SzMSz-t aktualizáltam, melyet mellékelten megküldök.

Kérem a tisztelt Főosztályvezető Asszonyt, hogy az Egyesített Bölcsődék aktualizált Szervezeti és Működési Szabályzatát a Budapest Főváros XV. kerületi Önkormányzat Egészségügyi, Szociális és Esélyegyenlőségi Bizottsága felé előterjeszteni szíveskedjen.

Tisztelettel:



Kocsis Lászlóné

igazgató

Budapest, 2017. november 21.

Budapest Főváros XV. Kerületi Önkormányzat
Egyesített Bölcsődék
1156 Budapest, Nádasztó park 1.

SZERVEZETI ÉS MŰKÖDÉSI SZABÁLYZAT

Kihirdetve:

.....

Irányadó jogszabályok:

- Magyarország helyi önkormányzatairól szóló 2011. évi CLXXXIX. törvény,
- az államháztartásról szóló 2011. évi CXCV. törvény (Áht.),
- az államháztartásról szóló törvény végrehajtásáról szóló 368/2011. (XII. 31.) Korm. rendelet (a továbbiakban: Ávr.),
- a helyi önkormányzatok és szerveik, a köztársasági megbízottak, valamint egyes centrális alárendeltségű szervek feladat és hatásköréről szóló 1991. évi XX. törvény,
- a gyermekek védelméről és a gyámügyi igazgatásról szóló 1997. évi XXXI. törvény (a továbbiakban: Gyvt.),
- a közalkalmazottak jogállásáról szóló 1992. évi XXXIII. törvény (továbbiakban: Kjt.),
- a Munka Törvénykönyvéről szóló 2012. évi I. törvény (a továbbiakban: Mt.),
- a Polgári Törvénykönyvről szóló 2013. évi V. törvény (a továbbiakban: Ptk.),
- a személyes gondoskodást nyújtó gyermekjóléti, gyermekvédelmi intézmények, valamint személyek szakmai feladatairól és működésük feltételeiről szóló 15/1998 (IV. 30.) NM rendelet (a továbbiakban: Rendelet),
- a közalkalmazottak jogállásáról szóló 1992. évi XXXIII. törvénynek a szociális, valamint a gyermekjóléti és gyermekvédelmi ágazatban történő végrehajtásáról szóló 257/2000. (XII. 26.) Korm. rendelet,
- egyes vagyonyilatkozat-tételi kötelezettségekről szóló 2007. évi CLII. törvény (a továbbiakban: Vnyt.),
- a nemzeti köznevelésről szóló 2011. évi CXC. törvény,
- a személyes gondoskodást nyújtó gyermekjóléti alapellátások és gyermekvédelmi alapellátások és gyermekvédelmi szakellátások térítési díjáról és az igénylésükhöz felhasználható bizonyítékokról szóló 328/2011. (XII. 29.) Korm. rendelet,
- a munkaköri, szakmai, illetve személyi higiénés alkalmasság orvosi vizsgálatáról és véleményezéséről szóló 33/1998. (VI. 24.) NM rendelet,
- a szociális, gyermekjóléti és gyermekvédelmi igénybevevői nyilvántartásról és országos jelentési rendszerről szóló 415/2015. (XII. 23.) Korm. rendelet,
- a Képviselő-testület személyes gondoskodást nyújtó gyermekjóléti alapellátásokról szóló 41/2003. (XII.8.) ök. rendelete,

- a Képviselő-testület személyes gondoskodást nyújtó alapellátásba tartozó gyermekek napközbeni ellátása keretében biztosított étkeztetésről és az intézményi térítés díjairól szóló 5/1998. (III. 24.) ök. rendelete.

I. Alapítás

Három éven aluli gyermekek ellátása, gondozása, nevelése céljából a Budapest Főváros XV. kerületi Önkormányzat Képviselő-testülete, mint alapító szerv a 478/1. pont/2001. (XII. 19.) ök. számú határozatával létrehozta a

Budapest Főváros XV. Kerületi Önkormányzat Egyesített Bölcsődék (a továbbiakban: Intézmény)

költségvetési szervét.

A hatályos, egységes szerkezetbe foglalt alapító okirat :

- kelte: 2016. március 31.
- a legutóbbi módosító határozat száma: 84/2016. (III. 01.) ök. számú határozat

1. A költségvetési szerv megnevezése, székhelye, telephelye

1.1. A költségvetési szerv

1.1.1. megnevezése: Budapest Főváros XV. kerületi Önkormányzat Egyesített Bölcsődék

1.1.2. rövidített neve: Egyesített Bölcsődék

1.2. A költségvetési szerv

1.2.1. székhelye: 1156 Budapest, Nádastó park 1.

1.2.2. telephelye(i):

	telephely megnevezése	telephely címe
1	XV/2-es Bölcsőde	1158 Bp., Bezsilla N. u. 17.
2	XV/3-as Bölcsőde	1152 Bp., Fő út 33.
3	XV/5-ös Bölcsőde	1157 Bp., Kavicsos köz 6.
4	XV/6-os Bölcsőde	1155 Bp., Wesselényi u. 33.
5	XV/10-es Bölcsőde	1156 Bp., Kontyfa u. 6.

2. A költségvetési szerv alapításával és megszűnésével összefüggő rendelkezések

2.1. A költségvetési szerv alapításának dátuma: 1996. 01. 01.

3. A költségvetési szerv irányítása, felügyelete

3.1. A költségvetési szerv irányító szervének

3.1.1. megnevezése: Budapest Főváros XV. kerület Rákospalota, Pestújhely, Újpalota Önkormányzatának Képviselői-testülete.

3.1.2. székhelye: 1153 Budapest, Bocskai u. 1-3.

3.2. A költségvetési szerv fenntartójának

3.2.1. megnevezése: Budapest Főváros XV. kerület Rákospalota, Pestújhely, Újpalota Önkormányzatának Képviselői-testülete.

3.2.2. székhelye: 1153 Budapest, Bocskai u. 1-3.

4. A költségvetési szerv tevékenysége

4.1. A költségvetési szerv közfeladata: gyermekjóléti alapellátás keretében biztosított gyermekek napközbeni ellátása bölcsődei ellátás formájában.

4.2. A költségvetési szerv főtevékenységének államháztartási szakágazati besorolása:

	szakágazat száma	szakágazat megnevezése
1	889110	Bölcsődei ellátás

4.3. A költségvetési szerv alaptevékenysége: A családban nevelkedő 3 éven aluli gyermekek napközbeni ellátása, szakszerű gondozása és nevelése. Ha a gyermek a 3. életévét betöltötte, de testi vagy szellemi fejlettségi szintje alapján még nem érett az óvodai nevelésre, a 4. életévének betöltését követő augusztus 31-ig nevelhető és gondozható a bölcsődében. (Jogalap: a gyermekek védelméről és a gyámügyi igazgatásról szóló 1997. évi XXXI. törvény 42. §- a, 94. § (3) bekezdés a) pontja).
A költségvetési szerv székhelyén, intézményi egységként működik a XV/12-es Bölcsőde.

4.4. A költségvetési szerv alaptevékenységének kormányzati funkció szerinti megjelölése:

	kormányzati funkciószám	kormányzati funkció megnevezése
1	104031	Gyermekek bölcsődei ellátása
2	104035	Gyermekétkeztetés bölcsődében, fogyatékosok nappali intézményében
3	104036	Munkahelyi étkeztetés bölcsődében

4.5. A költségvetési szerv illetékessége, működési területe: Budapest Főváros XV. kerület közigazgatási területe.

5. A költségvetési szerv szervezete és működése

5.1. A költségvetési szerv vezetőjének megbízási rendje: Az intézmény vezetőjét a Budapest Főváros XV. kerület Rákospalota, Pestújhely, Újpalota Önkormányzatának Képviselő-testülete a közalkalmazottak jogállásáról szóló 1992. évi XXXIII. törvény alapján nyilvános pályázat útján, határozott időre bízta meg. A munkáltatói jogokat egyebekben a polgármester gyakorolja. Az intézmény vezetője „magasabb vezető” beosztású közalkalmazott.

5.2. A költségvetési szervnél alkalmazásban álló személyek jogviszonya:

	foglalkoztatási jogviszony	jogviszonyt szabályozó jogszabály
1	közalkalmazotti jogviszony	a közalkalmazottak jogállásáról szóló 1992. évi XXXIII. törvény
2	munkaviszony	a Munka Törvénykönyvéről szóló 2012. évi I. törvény

II.

Költségvetési szerv

Bankszámla száma: 15515287

Számlavezető: OTP Kereskedelmi Bank Nyrt.

Adószáma: 15515287-2-42

Törzskönyvi azonosító száma: 515289

Általános forgalmi adó befizetésére kötelezett az adótörvény alapján.

III.

Előirányzatok feletti jogosultsága

Az előirányzatok feletti rendelkezési jogosultság – az Ávr. valamint a GMK és az intézmény által megkötött Munkamegosztási Megállapodás függvényében – kiterjed az előirányzat felhasználásra, a kiemelt előirányzat-módosításának kezdeményezésére, az elemi költségvetésben szereplő, kiemelt előirányzatokon belüli előirányzat - módosításra.

IV.

Felügyelet

1. Az Intézmény fenntartója, felügyeleti, irányító szerve:

Budapest Főváros XV. Kerületi Önkormányzat Képviselő-testülete (1153 Budapest, Bocskai u. 1-3.) – a továbbiakban: Fenntartó.

A felügyeleti jogkört a Fenntartó – egyes esetekben az általa átruházott feladat - és hatáskörben – az Egészségügyi, Szociális és Esélyegyenlőségi Bizottság útján gyakorolja.

A Fenntartó irányítási feladatai különösen:

- az alapító által meghatározott céloknak megfelelő működés biztosítása,
- az Intézmény működési költségének, fejlesztésének megállapítása,
- dönt a bölcsődék létesítéséről, férőhelyek bővítéséről/ csökkentéséről, vagy átmeneti szüneteléséről, tevékenységi körének módosításáról,
- ellenőrzi az Intézmény gazdálkodásának és működésének törvényességét,
- az Intézmény pénzügyi-gazdasági ellenőrzésére, - jogszabályi felhatalmazás alapján-jogosult a képviselő testület pénzügyi bizottsága, valamint az önkormányzat jegyzője,
- jóváhagyja az Intézmény Szervezeti és Működési Szabályzatát,
- értékeli a szakmai munka eredményességét, gondoskodik a szakemberek továbbképzéséről.

Az irányítás nem sértheti az Intézmény szakmai önállóságát, szakmai hatásköreit.

2. Az Intézmény szakfelügyeleti szerve:

Szakmai és módszertani felügyelet és irányítás, valamint a szolgáltatói nyilvántartásba vétel: Budapest Főváros Kormányhivatalának Szociális és Gyámhivatala.

Közegészségügyi szakfelügyelet: Budapest Főváros Kormányhivatal Népegészségügyi Intézete területileg illetékes tisztiorvosa.

V.

Feladatok, tevékenységek

Az intézményben folyó tevékenységet a Gyvt. 42-42/A., 43 §-ai, és a Gyvt. végrehajtására kiadott a 15/1998.(IV. 30.) NM rendelete szabályozza.

Az intézmény felvételi rendjére vonatkozó szabályokat a Gyvt. 31-32. §-ai tartalmazzák.

VI.

Az Igazgató jogállása

Az Intézményt a Fenntartó által – nyilvános pályázat alapján, határozott időre – megbízott Egyesített Bölcsődék **Igazgatója (a továbbiakban: Igazgató)** vezeti, egyszemélyi felelősséggel. Az Igazgató magasabb vezető beosztású közalkalmazott, aki a Vnyt. alapján évente vagyonnnyilatkozat-tételre köteles.

1. Az Igazgató által gyakorolt jogkörök:

- a) munkáltatói,
- b) képviseleti,
- c) kötelezettségvállalási illetve utalványozási.

2. Az Igazgató (egy személyben) felelős:

- a) az intézmény kezelésében lévő vagyon rendeltetésszerű használatáért, és az alapító okiratban előírt tevékenységek megfelelő ellátásáért,
- b) a költségvetési szerv gazdálkodásáért, tervezési, információ szolgáltatási kötelezettség teljesítéséért,
- c) az intézményi szakmai munka belső ellenőrzés megszervezéséért és működéséért,
- d) a bölcsődei részlegek szakmai munkájának koordinálásáért, ellenőrzéséért, a továbbtanulás biztosításáért, a bölcsődékre vonatkozó szakmai jogszabályok érvényesítéséért,
- e) a bölcsődék szakmai munkájából eredő gondozási-nevelési feladatok irányításáért és ellenőrzéséért, a korszerű nevelési módszerek, módszertani levelek gyakorlati alkalmazásáért és ezek ellenőrzéséért,
- f) a munkaerő gazdálkodás szabályozásáért, a részlegvezetők rendszeres beszámoltatásáért.

VII.

Munkáltatói jogkör gyakorlása

Az Igazgató közalkalmazotti jogviszonyában a **Kjt. alapján** a kinevezést és felmentést a Képviselő-testület, míg az egyéb munkáltatói jogkört a Polgármester gyakorolja.

A munkáltatói jogkört az intézmény közalkalmazottai felett az Igazgató, abban az esetben pedig, ha az Igazgató akadályoztatva van, vagy az igazgatói tisztség ideiglenesen nincs betöltve, az igazgató-helyettes gyakorolja.

VIII.

Szervezeti felépítés, szervezeti egységek

1. Az Intézmény szervezeti felépítését az **1. sz. melléklet**, a szervezeti egységek felsorolását, engedélyezett férőhely és létszám adatait a **3. sz. melléklet** tartalmazza.

Az I/5. pont szerinti feladatokat valamennyi bölcsődei részleg ellátja.

2. Alaptevékenységen túli egyéb szolgáltatások:

A bölcsődei ellátásban nem részesülő gyermekek és családjaik számára nyújtott térítésköteles szolgáltatások.

Jogalap:

- a gyermekek védelméről és a gyámügyi igazgatásról szóló 1997. évi XXXI. törvény 42. §
- a személyes gondoskodást nyújtó gyermekjóléti, gyermekvédelmi intézmények, valamint személyek szakmai feladatairól és működésük feltételeiről szóló 15/1998. (IV. 30.) NM rendelet,
- a személyes gondoskodást nyújtó gyermekjóléti alapellátásokról szóló 41/2003. (XII. 8.) ök. rendelet.

a) Időszakos gyermekfelügyelet

Az időszakos gyermekfelügyelet keretében a szülő (gondozó) által igényelt alkalommal és időtartamban bölcsődei ellátás nyújtható az e célra létrehozott csoportban vagy a normál bölcsődei csoport üres férőhelyein.

A szülők alkalmi elfoglaltságuk idejére, akár néhány órára is, előzetes igény bejelentés alapján kérhetik gyermekük felügyeletét az alábbi telephelyeken. A tagbölcsőde vezetője a gyermek személyi adatain kívül rögzíti a szolgáltatás igénybevételének napját, időtartamát, és azt, hogy kinek adható ki a gyermek, kit és hol lehet értesíteni sürgős esetben. Időszakos gyermekfelügyelet két telephelyen működik: a XV/3-as Bölcsőde (1152 Bp., Fő út 33.) baba-mama szobájában, és üres férőhelyein, illetve a XV/10-es Bölcsőde (1156 Bp., Kontyfa utca 6.) üres férőhelyein.

b) Játszócsoporth

A játszócsoporthban a szülőkkel vagy hozzátartozókkal együtt fogadják gyermekeket a hét bizonyos napjain. A kisgyermeknevelő szerepe itt megváltozik: ő a „háziasszony” a csoportban, a gyermekeket a kísérők gondozzák. A játszócsoporth a XV/3-as Bölcsődében (1152 Bp., Fő út 33.) külön erre a célra kialakított helyiségben működik, heti két alkalommal: kedden 9.30 órától 11.30 óráig, csütörtökön 9.30 órától 11.30 óráig. A helyiség méreteire tekintettel max. 8 gyermek és szülője számára biztosítható a szolgáltatás alkalmanként.

c) Sósobahasználat

Speciálisan erre a célra kialakított ún. sósobában vehető igénybe a szolgáltatás, igény szerinti időtartamban és alkalommal, a XV/5-ös Bölcsődében (1157 Bp., Kavicsos köz 6.) és a XV/10-es Bölcsődében (1156 Bp., Kontyfa u. 6.), 12.00 órától 17.00 óráig.

IX.

A működés rendje

1. A költségvetési szerv vezetése:

Az Intézményt az Igazgató vezeti, akit – távolléte, akadályoztatása esetén – teljes jogkörben helyettesít az általa határozott időre, írásban megbízott intézményi igazgató-helyettes.

2. A költségvetési szerv képvisellete:

Az Intézményt, mint jogi személyt a Ptk. 3:30. §-a illetve az Áht. 10. § (5) bekezdése alapján az Igazgató képviseli, teljes jogkörben.

Az igazgató a költségvetési szerv képviselétének jogkörét esetenként, vagy az ügyek meghatározott csoportjára nézve írásban átruházhatja az igazgató-helyettesre.

Az igazgató-helyettes látja el a költségvetési szerv képviselőjét továbbá az igazgató akadályoztatása esetén, vagy ha az igazgatói tisztség ideiglenesen nincs betöltve.

3. Döntési rendszer:

Az Igazgató az Intézmény ügyeiben a jogszabályok keretei között önállóan dönt. A döntési jogkör egy részét az Igazgató átruházhatja az Intézmény más közalkalmazottjára.

X.

A belső ellenőrzés rendje

1. Az Intézmény belső ellenőrzését a XV. Kerületi Polgármesteri Hivatal Belső Ellenőrzési Osztálya végzi.

2. A Munkamegosztási Megállapodás V.2 fejezete szerint a Gazdasági Működtetési Központ (továbbiakban: GMK) belső ellenőrzési csoportja ellátja az Intézmény, gazdálkodási tevékenységének a belső ellenőrzését.

3. A belső kontroll rendszer kialakítása:

Az Intézmény vezetője felelős a belső kontrollrendszer keretében a megfelelő:

- kontrollkörnyezet,
- kockázatkezelési rendszer,
- kontrolltevékenységek,
- információs és kommunikációs rendszer, és
- monitoring

kialakításáért, működtetéséért és fejlesztéséért.

XI.

Az Egyesített Bölcsődék igazgatójának feladatai

1. Szervezési feladatok:

- A GMK-val kötött megállapodás alapján megszervezi a gazdálkodás szabályszerű rendjét és annak folyamatos vitelét.
- Gondoskodik a szakmai feladatokat meghatározó szabályzatok elkészítéséről, folyamatos karbantartásáról, illetve a munkatársakkal történő megismertetéséről.
- Folyamatosan figyelemmel kíséri az SzMSz aktualitását és a módosítás szövegtervezetének megküldésével jelzi a Fenntartónak a módosítás szükségességét.
- A szervezeti egységek vezetőin keresztül gondoskodik a munkaköri leírások elkészítéséről.
- Irányító tevékenységével biztosítja az intézmény rendeltetésszerű és gazdaságos működését, szakmai önállóságát, valamint a törvényesség és az önkormányzati tulajdon védelmét.

2. Információs feladatok:

Megszervezi az Intézmény felügyeletét, valamint a pénzügyi, gazdasági ellenőrzését ellátó szervek közötti együttműködést és kapcsolattartást.

3. Kinevezés, megbízás rendje:

Az Igazgató megbízása alapján az igazgató-helyettes magasabb vezető beosztású közalkalmazott.

4. Közvetlen irányítás rendje:

Az Igazgató közvetlen irányítása alá tartozó közalkalmazottak:

- a) az igazgató-helyettes,
- b) a bölcsődei részlegek vezetői,
- c) Szaktanácsadó,
- d) gazdasági csoport.

5. Intézményi belső kapcsolattartás, beszámoltatás rendje:

a) Közvetett formában:

- írásos jelentések, szükség szerinti adatszolgáltatás
- éves beszámolók, havi statisztikák
- szakmai munka elemzése, értékelése.

b) Közvetlen formában:

- vezetői értekezlet /negyedévenként/
- tapasztalatcsere, konzultáció /szükség szerint/
- intézményi látogatás, ellenőrzés /évente 2x/.

6. Külső kapcsolattartó és koordináló tevékenység rendje:

a) Önkormányzat:

- Az intézmény felett a felügyeleti jogkört Budapest Főváros XV. Kerületi Önkormányzat Képviselő-testülete – egyes esetekben az általa átruházott feladat- és hatáskörben az Egészségügyi, Szociális és Esélyegyenlőségi Bizottsága útján – gyakorolja.
- Közvetlen kapcsolatot tart a Polgármesteri Hivatal Intézményfelügyeleti és Humán Főosztályával.

b) Gyámhatóság, Gyermekjóléti Központ:

- A részlegek vezetője folyamatos kapcsolatot tart, arról az igazgatónak beszámol.

c) Fővárosi kerületek Egyesített Bölcsődék Intézményei:

- Szakmai konzultáció, tapasztalatcsere.

d) Társadalmi szervezetek, Bölcsődei Érdekképviseleti Fórum:

- Véleményegyeztetés, rendezvényeken való részvétel biztosítása.

XII. Igazgató-helyettes jogállása

Az igazgató-helyettes magasabb vezető beosztású közalkalmazott, akit a vezetői beosztással az igazgató bíz meg a Kjt. 20/B. §-ban foglaltaknak megfelelően, és a Vnyt. alapján évente vagyonyilatkozat-tételre köteles.

1. Az igazgató helyettes általános helyettesítési jogköre:

Az igazgató akadályoztatása esetén, vagy ha az igazgatói tisztség ideiglenesen nincs betöltve, általános helyettesítési jogkör keretében az igazgató – jelen szervezeti és működési szabályzatban felsorolt – valamennyi feladat- és hatáskörét gyakorolja, ideértve a kötelezettségvállalást, utalványozást, ellenjegyzést és a munkáltatói jogok gyakorlását is. Az igazgató-helyettest az általános helyettesítési jogkör keretében megilleti mindazon jog, amely az igazgatót megilleti.

2. Az igazgató-helyettes feladat- és hatásköre:

2.1. Szakmai teljesítés igazolásának jogköre.

2.2. Szervezeti egységek szakmai munkájának ellenőrzése.

2.3. Javaslattétel felettesének a munkáját érintő kérdésekben.

2.4. Gazdálkodási feladatai:

- a) Folyamatosan szervezi, irányítja és ellenőrzi a karbantartási és felújítási munkákat.
- b) A keret felhasználását folyamatosan figyelemmel kíséri.
- c) Figyelemmel kíséri az irodaszer és tisztítószer igényeket, felügyeli azok rendelését

2.5. Szakmai feladatai:

- a) Mindenkori jogi környezet változásait figyelemmel kíséri, tájékoztatja az igazgatót.
- b) Szakmai tevékenységhez/feladatellátáshoz szükséges szabályzatokat előkészíti, a végleges elkészítésében közreműködik.
- c) Szakmai beszámolók és igény szerint felmerülő adatszolgáltatások előkészítése.
- d) Az igazgató útmutatásai alapján, beszámolási kötelezettség mellett önálló munkavégzés.
- e) Az igazgató távollétében teljes jogkörrel és felelősséggel irányítja, ellenőrzi a tagintézmények tevékenységét. Folyamatosan figyelemmel kíséri a szervezeti egységekben folyó munkát, végrehajtja és végrehajtatja a bölcsődékre vonatkozó törvényeket, rendeleteket, és utasításokat.
- f) Részt vesz a bölcsődevezetők negyedévente tartandó értekezletén.
- g) Segíti a napi munkafolyamatokat: részt vesz a felettes szervtől kapott utasítások végrehajtásához kapcsolódó részletes feladatok kidolgozásában.

2.6. Ellenőrzési feladatai:

- a) Bölcsődevezetők adminisztrációjának ellenőrzése.

- b) Folyamatosan ellenőrzi a felújítási és karbantartási munkákat, a keret felhasználását.
- c) A normatív támogatási igényt/elszámolást alátámasztó dokumentáció havi rendszeres ellenőrzése.
- d) Ellenőrzi a gondozási díj megállapításának helyességét, a havi gondozási díj elszámolását.
- e) Ellenőrzi az egészséges és biztonságos munkavégzés feltételeinek meglétét, a munkavédelmi feladatokat.
- f) Részt vesz a felügyeleti munkavédelmi ellenőrzéseken.
- g) Ellenőrzi a selejtezés szabályszerűségét, a selejt tárgyak, eszközök további hasznosítását.
- h) Ellenőrzi az intézményekre vonatkozó rendeletek, hatályos jogszabályok betartását, a szabályzatok, belső utasítások végrehajtását.

XIII.

Bölcsődei részlegvezető feladat- és hatásköre

A **bölcsődei részlegvezetők vezető beosztású közalkalmazottak**, akik a munkamegosztás szempontjából egy-egy bölcsődei részleget vezetnek. A bölcsődei részlegvezetőket vezetői feladattal az igazgató bízza meg határozott időre. Feladataikat részletesen a munkaköri leírás tartalmazza.

A bölcsődei részlegvezető anyagilag, erkölcsileg és fegyelmileg egy személyben **felelős** a vezetése alatt álló bölcsőde munkájáért, a szociális, gyermekjóléti és gyermekvédelmi igénybevevői nyilvántartásról és az országos jelentési rendszerről szóló 415/2015.(XII.23) Korm. rendelet szerinti pontos adatszolgáltatásáért, továbbá szervezi és irányítja a bölcsődében folyó gondozási és nevelési munkát, melynek keretében:

- elkészíti a dolgozók munkabeosztását, illetve a dolgozók munkaköri leírását,
- a beosztott gondozónőkkel elkészíti a gyermekcsoportok napirendjét, ellenőrzi annak betartását,
- megállapodást köt a szülővel gyermeke bölcsődei ellátásáról,
- gondoskodik a gyermekek rendszeres orvosi ellátásáról,
- a beteg, lázas gyermek szüleit értesíti,
- fertőző betegség előfordulása esetén megszervezi a záró fertőtlenítést,
- ellenőrzi a gyermekek rendszeres időközönkénti súlymérését,
- ellenőrzi a heti étlap-tervet,
- felügyel a higiéniai követelmények betartására,
- vezeti, illetve ellenőrzi a védőoltási nyilvántartást,
- a beosztott gondozónők munkáját rendszeresen ellenőrzi,
- gondoskodik valamennyi dolgozó szakmai és általános műveltségének emeléséről és az ehhez szükséges feltételeket, biztosítja,
- biztosítja a balesetmentes munkavégzés feltételeit,
- felelős a dolgozók rendszeres munkavédelmi oktatásáért,
- ellenőrzi a bölcsődén belüli munkavédelmi megbízott tevékenységét.
- az intézmény képviselőjeként járhatnak el, az Ügyrendi Szabályzatban meghatározott esetekben.

A bölcsődei részlegvezető átmeneti vagy tartós akadályoztatása esetén az Igazgató haladéktalanul köteles gondoskodni helyettesítéséről, a részlegvezetői álláshely megüresedése esetén annak betöltéséről.

XIV.

Szaktanácsadó feladat és hatásköre

1. Az intézményhez tartozó munkavállalók szakmai munkájának irányítása, ellenőrzése.
2. A kerületi bölcsődében az Egyesített Bölcsődék igazgatójával egyeztetett munkaterv alapján szakmai látogatást, értékelést, segítségnyújtást, utólátogatást tart,
3. Új dolgozók betanítása és szakmai felkészítése, a beilleszkedés segítése, a gyakornoki rendszer működtetése.
4. Szükség szerint tereptanári teendőket lát el a gyakorlatra érkező tanulóknál, a szakmai gyakorlatokat koordinálja.
5. Felelőssége kiterjed:
 - a) az intézmények szakmai arculatának kialakítására,
 - b) a szakmai munka minőségére,
 - c) a fegyelmezett, etikus munkavégzésre, a példaértékű viselkedésre,
 - d) az intézmények jó hírnevének ápolására.

XV.

Gazdasági csoport feladata és hatásköre

1. Pénztár- és Vagyonnyilvántartás,
2. Munkaügyi feladatok, dokumentációk előkészítése, megküldése a GMK számára,
3. előzetes éves költségvetés összeállítása GMK munkaszervezése, iránymutatása mellett, az Intézmény szakmai igényeinek és az előző évi teljesítési adatok figyelembe vételével,
4. évközben szükségessé váló előirányzat módosítás előkészítése,
5. a GMK szabályozása alapján, az intézményi vagyonba keletkező változás, új beszerzés, beruházás, felújítás bejelentése a GMK igényeinek megfelelően,
6. leltározás és selejtezés során ellenőri teendők ellátása, a leltár és selejt bizonylatainak begyűjtése, másolása, iktatása, rendszerezése, lefűzése eredeti példány beküldése GMK-ba,
7. irodaszer és tisztítószer rendelés előkészítése, a felhasználható keret figyelemmel kísérése,
8. munkaruha rendelés előkészítése, a felhasználható keret ellenőrzése,
9. bérletek, utazási költségek elszámolása.

XVI.

Az Intézmény tevékenysége

1. Az Intézmény általános tevékenysége

A bölcsőde olyan szolgáltató intézmény, amely az alapellátás keretében alaptevékenységként napközbeni ellátást nyújt a gyermekek számára. Alapellátásként biztosítja a bölcsődei ellátást.

2. Az Intézmény részletes tevékenysége

2.1. Szakmai tevékenysége

- a) A bölcsőde feladata az egészségvédelmi, gyermekvédelmi szabályok betartása, melyet a Budapest Főváros Kormányhivatalának Szociális és Gyámhivatala által meghatározott szabályok szerint végez, a kerületi központi bölcsőde irányításával.
- b) A bölcsődében gondozó, nevelőmunka folyik, mely tartalmazza azokat a nevelési, gondozási feladatokat, amelyek biztosítják a gyermekek fejlődését, a közösségi életre való felkészítését és a szociálisan hátrányos helyzetben lévők felzárkóztatását.
- c) A bölcsőde működésének rendjét, általános szabályzatát a **2. sz. melléklet** szerinti házirend tartalmazza. A kerületi központi bölcsőde továbbképzési feladatok ellátására köteles, amelyet Egyesített Bölcsődék részlegeiben végez.
- d) A bölcsődék egészségügyi tevékenysége feletti szakfelügyeletet Budapest Főváros Kormányhivatala Népegészségügyi Szakigazgatási Szervének tisztifőorvosa gyakorolja.
- e) A bölcsődében dolgozó alkalmazottak létszámát a Rendelet I. sz. melléklete figyelembevételével kell meghatározni.
- f) Az alkalmazottak feladatait a munkaköri leírás tartalmazza.
- g) Bölcsőde részlegenként Bölcsődei Érdekképviselői Fórum működik.

2.2. Munkarendje

A bölcsőde a fenntartó rendelkezése alapján 5 napos, (hétfőtől-péntekig) kétműszakos munkarenddel, lépcsőzetes munkakezdéssel, illetve befejezéssel üzemel.

2.3. Nyitvatartási rendje

A fenntartó által meghatározott napi nyitvatartási idő: 6.00-18.00 óra.

A gyermekek napirendjét a csoportban és az átadóknak ki kell tenni. A bölcsőde alkalmazottainak munkarendjét a Kollektív Szerződés tartalmazza.

2.4. Gazdasági tevékenysége

Pénzügyi, gazdasági feladatok a GMK-val kötött munkamegosztási megállapodásban rögzített részfeladatok:

- a) Munkavédelemmel kapcsolatos jogok, kötelezettségek.
- b) A bölcsődei részlegek költségvetési kereteinek tervezése, kezelése, a működtetés biztosításához szükséges tárgyi eszközök kezelése,
- c) Vagyonvédelmi feladatok, mely a selejtezést, leltározást és a vagyonkezelést öleli át.
- d) Az intézmény rendszeresen és folyamatosan kapcsolatot tart a Polgármesteri Hivatal Népjóléti és Intézményfelügyeleti Főosztályával, rendszeres információt nyújt a felügyeletet ellátó szervezet részére, valamint biztosítja a folyamatos és helyes adatszolgáltatást valamennyi jogosult igénylő szerv részére.
- e) Az intézmény rendszeresen és folyamatosan kapcsolatot tart a GMK-val.

2.5. Egyéb feladatok

2.5.1. Ügyintézés

Az Intézmény feladatait a **3. sz. melléklet** szerinti szervezeti egységekben, részlegekben végzi.

2.5.2. Információáramlás, információszolgáltatás

- a) Az Egyesített Bölcsődék igazgatója megszervezi a részlegvezetők valamint a bölcsődei részlegek közötti együttműködést és kapcsolattartást.
- b) Rendszeres kapcsolatot tart fenn a Polgármesteri Hivatal Népjóléti és Intézményfelügyeleti Főosztályával.
- c) Tájékoztatást nyújt a szakmai, eredményekről Nemzeti Család és Szociálpolitikai Intézetnek, a Regionális Módszertani Intézetnek és a többi szakmai szervezeteknek.
- d) Rendszeres információt nyújt a vezetése alatt álló szakterület beszámoltatásáról a felügyeletet ellátó szerv részére.
- e) A Nemzeti Család- és Szociálpolitikai Intézet és a Regionális Módszertani Intézet által javasolt szakmai, módszertani elvárásokat biztosítja és ezek gyakorlati megvalósulásáról beszámol.
- f) Megszervezi a döntésre jogosult szervek és intézmények rendszeres és folyamatos tájékoztatását.
- g) Kapcsolatot tart fenn a Bölcsődei Dolgozók Egyesületével.
- h) Adatszolgáltatást nyújt a Fenntartó képviselőjének.
- i) A Munkamegosztási Megállapodásban leírtak szerint adatszolgáltatás történik a GMK felé.

XVII.

Működtetés, vagyongazdálkodás rendje

1. Működtetés

Biztosítja a személyi és tárgyi feltételeket, elősegíti a gyermekek ellátásának rendjét, a bölcsődék zökkenőmentes működését.

2. Vagyonkezelés

Külön szabályzat alapján a GMK-val kötött Munkamegosztási Megállapodás szerint.

3. Bér- és munkaerő szabályozás

Önálló gazdálkodás az intézmény részére jóváhagyott személyi juttatás és létszám előírányzattal.

4. Munka- és tűzvédelem

A munka- és tűzvédelemmel kapcsolatos jogokat és követelményeket külön szabályzat tartalmazza.

XVIII.

Az intézmények látogatása

Az Intézmény nyitott a szülők és a szakemberek előtt, egyéb látogatót bejelentkezés útján fogad. A látogatóknak a házirendhez, a gyermekek napirendjéhez és életrendjéhez – a higiénés szabályok betartása mellett – alkalmazkodni kell.

XIX.

Foglalkozás-egészségügyi vizsgálatok

A munkaköri, szakmai, illetve személyi higiénés alkalmasság orvosi vizsgálatáról és véleményezéséről szóló 33/1998. (VI.24) NM rendelet értelmében az Egyesített Bölcsődék területén alkalmazásban lévő dolgozókkal előzetes, időszakos és szükség esetén, soron kívüli alkalmassági vizsgálatot kell végeztetni. A vizsgálatokról és eredményeiről nyilvántartást kell vezetni.

XX.

Záró rendelkezések

1. A Szervezeti és Működési Szabályzat (a továbbiakban: SzMSz) érvényességéhez az Önkormányzat Egészségügyi, Szociális és Esélyegyenlőségi Bizottságának jóváhagyása szükséges.
2. **Az SzMSz hatálya** kiterjed az Intézmény valamennyi egységére, belső szervezeti egységeire, az intézmény vezetőjére, valamennyi közalkalmazottjára.
3. **Az SzMSz hatályba lépése:** az Önkormányzat Egészségügyi, Szociális és Esélyegyenlőségi Bizottság jóváhagyását követően. A kihirdetésről az Igazgató gondoskodik.
4. **Az SzMSz mellékletei** annak részét képezik, alkalmazásuk együttesen történik.
5. A hatálybalépéssel egyidejűleg érvényét veszti az Egyesített Bölcsődék 2016. december 07-én jóváhagyott szervezeti és működési szabályzata.

Az Intézmény vezetője köteles gondoskodni arról, hogy a szabályzatban foglaltakat valamennyi illetékes szerv, intézmény és annak illetékes dolgozói megismerhessék és magukra nézve tudomásul vegyék.

Mellékletek:

1. sz. melléklet: Budapest Főváros XV. kerületi Önkormányzat Egyesített Bölcsődék szervezeti felépítése
2. sz. melléklet: Házirend
3. sz. melléklet: Az Egyesített Bölcsődék szervezeti egységei

4. sz. melléklet: Bölcsődei Érdekképviselői Fórum Szervezeti és Működési Szabályzata
5. sz. melléklet: Megállapodás – Időszakos gyermekfelügyelet
6. sz. melléklet: Játzócsoporthoz szolgáltatás – Házirend
7. sz. melléklet: Sószoza használat – Házirend

Budapest, 2017. november 21.

Kocsis Lászlóné
Egyesített Bölcsődék Igazgatója

Záradék:

A Szervezeti és Működési Szabályzatot Budapest Főváros XV. kerületi Önkormányzat Egészségügyi, Szociális és Esélyegyenlőségi Bizottságaszámú határozatával hagyta jóvá.

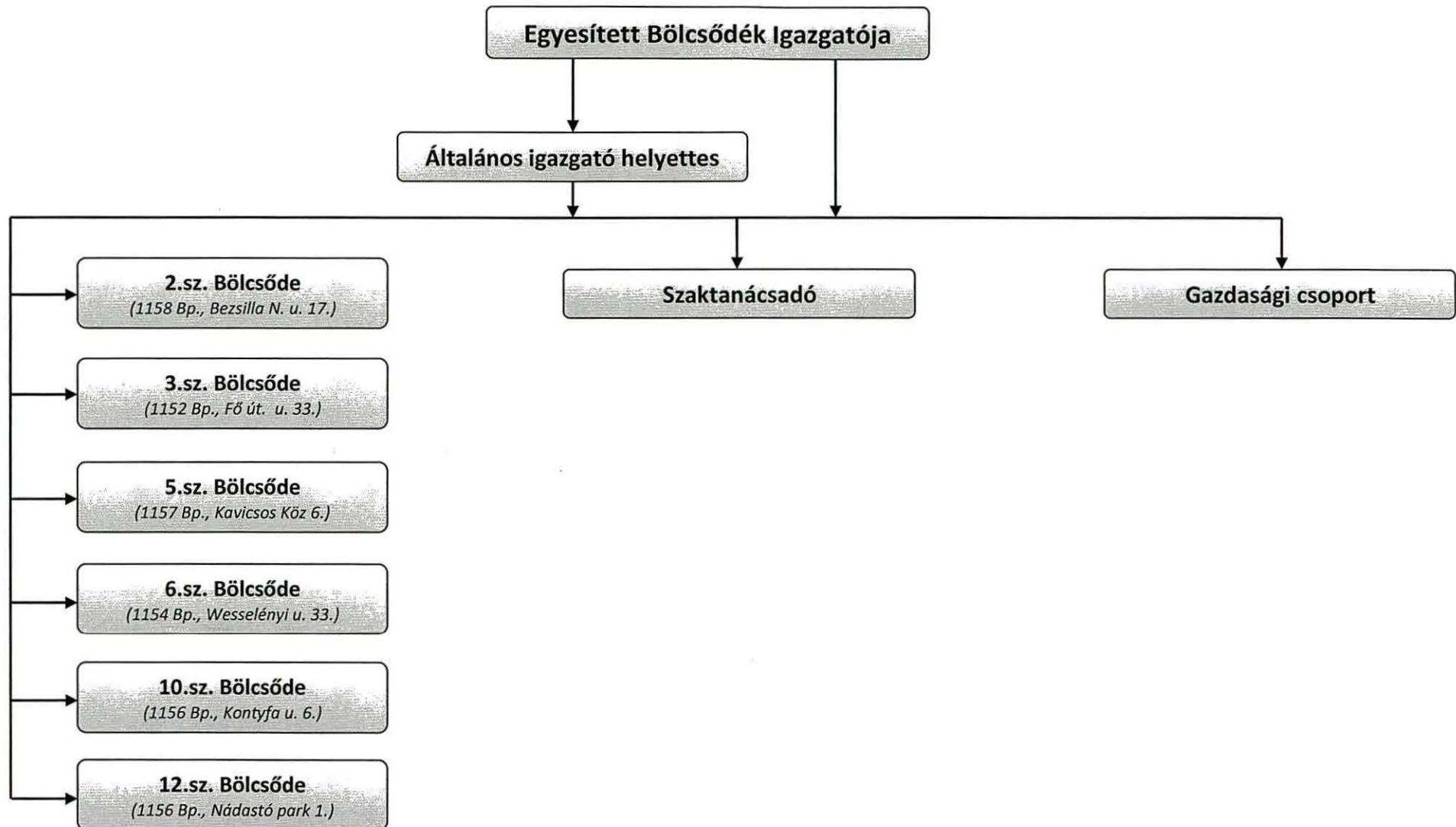
Az SzMSz kihirdetése napján megtörtént.

Kocsis Lászlóné
Egyesített Bölcsődék Igazgatója

Budapest Főváros XV. kerületi Önkormányzat Egyesített Bölcsődék

Budapest Főváros XV. kerületi
Önkormányzat
Egyesített Bölcsődék
Szervezeti és Működési Szabályzat
1. sz. melléklet

SZERVEZETI FELÉPÍTÉS



Bölcsőde címe:.....
Bölcsődevezető neve:.....

Telefonszáma:.....

HÁZIREND

Bölcsődei ellátás, időszakos gyermekfelügyelet

- 1) A fenntartó által meghatározott napi nyitvatartási idő:
hétfőtől – péntekig 6-18 óráig
- 2) A bölcsőde naponta reggel 6 órától 8 óráig fogadja az érkező gyermekeket. Kérjük, hogy 8.00 - 8.30 között ne zavarják a reggelizést, gyermekükkel előtte vagy utána érkezzenek. A gyermek hazavitelére este 18-ig van lehetőség.
- 3) A bölcsődei élet folyamatát a gyermekcsoportok napirendje tartalmazza.
- 4) A gyermek hazaviteléről a szülők valamelyikének, vagy a szülő által írásban meghatalmazott személynek kell gondoskodni. A bölcsőde 14 év alatti gyermeknek, ittass felnőtteknek gyermeket nem ad ki!
- 5) A bölcsődei átadóknban minden gyermeknek külön szekrénye van a ruhák tárolására. Kérjük, hogy csak a legszükségesebb dolgokat tárolják a szekrényekben, mert a bölcsődében hagyott, ill. a gyermekén lévő (ékszer, ruha) vagy hozott tárgyakért felelősséget vállalni nem tudunk.
- 6) A gyermekek bölcsődei ruházatáról a szülő gondoskodik. Szükség esetén váltóruhát tud a bölcsőde biztosítani. A még nem szobatiszta gyermekek részére textilpelenkát biztosítunk. Amennyiben a szülő az otthon használt pelenkához ragaszkodik, úgy azt neki kell biztosítani a bölcsődei napirend alapján.
- 7) Az ékszerek viselése balesetet okozhat (lenyelés, beakadás) és könnyen elveszhet játék közben, ezért kérjük használatuk mellőzését.
- 8) Krónikus betegség vagy táplálékallergia miatt diétára szorulók étkeztetését biztosítjuk, az étrendre vonatkozó előírások betartása mellett, szakorvosi javaslat alapján.
- 9) A bölcsődébe csak egészséges gyermek hozható. A közösség érdekében lázas (37.5 C fölött) antibiotikumot szedő vagy fertőzésre gyanús gyermek a bölcsődét nem látogathatja. A családban előforduló fertőző betegségekről a bölcsődét értesíteni kell (24 órán belül).
- 10) Abban az esetben, ha a gyermek napközben megbetegszik a bölcsődében és ez lázzal jár, a kisgyermeknevelő értesíti a szülőt vagy a szülő által kijelölt hozzátartozót. Ehhez feltétlenül szükséges a pontos cím és a telefonszám, amit az üzenő füzetbe kérünk beírni. Kérjük, hogy ilyen esetben minél előbb gondoskodjanak a gyermek hazaviteléről, illetve orvosi ellátásáról, ezzel is növelve a gyógyulás esélyeit.
- 11) Ha a szülő a gyermekét betegség vagy más ok miatt nem hozza bölcsődébe, a távolmaradás okát másnap reggel 8 óráig közölje a csoportos kisgyermeknevelővel. 3 napot meghaladó hiányzás után orvosi igazolást kérünk az üzenő füzetbe. Az étkezés térítési díjának lemondását a hiányzás második napjától tudjuk figyelembe venni. Gondozási díjat csak azokra a napokra kell fizetni, melyeken a gyermek a bölcsődében tartózkodik.
- 12) A család és a bölcsőde kapcsolatának erősítése érdekében lehetőséget biztosítunk a szülővel történő beszoktatáson túl a kisgyermeknevelő - szülő napi találkozásaira, az

üzenő füzetten keresztül történő információ cserére. Módot adunk a családoknak a bölcsőde életébe való betekintésre is. Kérjük, hogy látogatásaik időpontját a gyermekük kisgyermeknevelőjével előre egyeztessék.

- 13) A bölcsőde által szervezett szülői és csoportértekezleteken, nyílt napokon a folyamatos kapcsolattartás és a gyermek bölcsődei életének figyelemmel kísérése céljából lehetőleg minden szülő vegyen részt. Az üzenő füzetbe történő bejegyzéseiket szívesen vesszük, akár a gyermek egészségi állapotára, akár a gyermek fejlődésére, vagy otthoni eseményekre vonatkoznak.
- 14) Kérjük, hogy az étkezési és gondozási térítési díjat az előre jelzett napon, pontosan fizessék be, még hiányzás esetén is. Fizetési és egyéb gondjaik esetén keressék a bölcsőde vezetőjét, aki felvilágosítással és segítséggel áll rendelkezésükre.
- 15) A bölcsőde nyáron a fenntartó által meghatározott időre bezár. A gyermek elhelyezéséről a szülőnek kell gondoskodni. Indokolt esetben a szülő kérheti gyermekének másik bölcsődébe való elhelyezését.
- 16) A gyermek bölcsődei nevelése-gondozása megszűnik a nevelés év végén, ha 3. évét betöltötte, de ha testi vagy szellemi fejlettségei szintje alapján még nem érett óvodai nevelésre, akkor a 4. évének betöltését követő augusztus 31-ig nevelhető-gondozható bölcsődében.
- 17) A házirend betartása minden szülő számára kötelező, megszegése a gyermek bölcsődéből való kizárását vonja maga után.
- 18) A gyermekek védelméről és a gyámügyi igazgatásról szóló 1997. évi XXXI. tv. (a továbbiakban: Gyvt.) 36. § (1) bekezdése alapján a szülő panasszal fordulhat az adott intézmény vezetőjéhez, az Egyesített Bölcsődék igazgatójához vagy a Bölcsődei Érdekképviselői Fórumhoz a következő esetekben:
 - a) az ellátást érintő kifogások orvoslása érdekében,
 - b) a gyermeki jogok sérelme, továbbá az intézmény dolgozói kötelezettségszegése esetén,
 - c) a Gyvt. 136/A. § szerinti iratbetekintés megtagadása esetén.

Az intézmény vezetője, illetve az érdekképviselői fórum a panaszt kivizsgálja, és tájékoztatást ad a panasz orvoslásának lehetséges módjáról. A gyermek szülője vagy más törvényes képviselője, valamint a gyermekönkormányzat és a gyermek, illetve fiatal felnőtt az intézmény fenntartójához vagy a gyermekjogi képviselőhöz fordulhat, ha az intézmény vezetője vagy az érdekképviselői fórum 15 napon belül nem küld értesítést a vizsgálat eredményéről, vagy ha a megtett intézkedéssel nem ért egyet.

A házirend betartását köszönjük.

Bp. 201.. ..

.....
Egyesített Bölcsődék Igazgatója

.....
Bölcsődevezető

Záradék: A Házirendben foglaltakkal egyetérték.

201... ..

.....
Bölcsődei Érdekképviselői Fórum Elnök

Az Egyesített Bölcsődék szervezeti egységei

Intézményi egységek:	Cím:	Dolgozói létszám (fő):	Férőhely:
XV/2. sz. Bölcsőde	1158. Bp. Bezilla Nándor u. 17. Tel.: 419-52-42	11,12	40
XV/3. sz. Bölcsőde	1152. Bp. Fő út 33. Tel.:307-72-28	26,2	100
XV/5. sz. Bölcsőde	1157. Bp. Kavicsos köz 6. Tel.:417-88-06	31,25	140
XV/6. sz. Bölcsőde	1158. Bp. Wesselényi u. 33. Tel.:416-73-68	19,15	84
XV/10. sz. Bölcsőde	1156. Bp. Kontyfa u. 6. Tel.: 418-33-77	30,25	140
XV/12. sz. Bölcsőde	1156. Bp. Nádastó park 1. Tel.: 417-55-94	40,53	140

BÖLCSŐDEI ÉRDEKKÉPVISELETI FÓRUM
SZERVEZETI ÉS MŰKÖDÉSI
SZABÁLYZATA

Budapest Főváros XV. kerület Rákospalota, Pestújhely, Újpalota Önkormányzata (a továbbiakban: Fenntartó) a gyermekek védelméről és a gyámügyi igazgatásról szóló 1997. XXXI. törvény (a továbbiakban: Gyvt.) 35. §-a alapján az alábbiak szerint határozza meg az által fenntartott Egyesített Bölcsődék ellátásában részesülők érdekvédelmét szolgáló érdekképviseleti fórum megalakításának és működésének szabályait.

I. Általános rendelkezések

1. Az Érdekképviseleti Fórum (a továbbiakban: Fórum) a bölcsődei ellátásban részesülő gyermekek érdekeinek megjelenítését, képviseletét szolgálja és látja el.
2. A Fórum működésének célja, hogy a bölcsődei ellátásban részesülő gyermekek érdekét szem előtt tartva, a gyermekek szülei, törvényes képviselői (a továbbiakban együtt: szülők), az Egyesített Bölcsődék és a Fenntartó képviselői együttműködjenek. Feladata az álláspontok feltárása, vélemények és információk cseréje, a különböző fejlesztések és törekvések ismertetése, valamint egyeztetése.
3. A Fórum az Egyesített Bölcsődék telephelyei (a továbbiakban: bölcsődei részleg) szerint alakul meg és működik.

II. A Fórum szervezete

1. A Fórum választott tagokból és állandó meghívottakból áll.
2. A Fórum választott tagjai:
 - a) az ellátásban részesülő gyermekek szüleinek képviselői (a továbbiakban: **szülői oldal**),
 - b) a bölcsődei részleg (a továbbiakban: intézmény) dolgozóinak képviselői (a továbbiakban: **dolgozói oldal**),
 - c) a Fenntartó delegáltja (a továbbiakban: **fenntartói oldal**).
3. **A szülői oldal megválasztása**

A Fórumról az első ún. összevont szülői értekezleten kapnak tájékoztatást a szülők, akik a bölcsődei felkészülést segítő, első ún. szülőcsoportos értekezleten, csoportonként, egyszerű szótöbbséggel választják meg maguk

közül a szülői oldal egy-egy tagját. Gyermekenként egy jelenlévő szülő rendelkezik szavazati joggal, és jelölhető tagnak.

4. **A dolgozói oldal megválasztása**

Az intézmény főállású dolgozói egyszerű szótöbbséggel választják meg maguk közül a dolgozói oldal tagjait.

5. A Fenntartó a Fórumba egy személyt delegál.
6. A szülői oldal képviselőinek száma nem lehet kevesebb a dolgozói és a fenntartói oldal képviselőinek együttes létszámánál.
7. A Fórum munkájában állandó meghívottként, tanácskozási joggal vehet részt az Egyesített Bölcsődék Igazgatója.
8. A Fórum az alakuló ülésén, tagjai közül, egyszerű szótöbbséggel elnököt választ. Az elnök megbízatása határozatlan időre szól és lemondással, visszahívással, vagy tagsága megszűnésével szűnik meg.
9. A tag megbízatása megválasztásával és a megbízatás elfogadásával, határozatlan időre jön létre.
10. A tag megbízatása megszűnik:
 - a) lemondással,
 - b) visszahívással,
 - c) halállal,
 - d) helyi önkormányzati képviselő esetében az önkormányzati képviseleti jog megszűnésével.
11. A tagság megszűnését követően az érintett oldal képviselői egy hónapon belül kötelesek új tagot választani.

III. A Fórum működési rendje

1. A Fórum üléseit az intézményben tartja, szükség szerint, de nevelési évenként legalább két alkalommal.
2. Az ülést az elnök hívja össze és vezeti. Az írásbeli meghívót legalább az ülést megelőző 15 napon belül ki kell küldeni, és abban ismertetni kell a tárgyalandó napirendi pontokat.

3. Az ülést kötelező összehívni a szülői oldal egybehangzó, írásbeli kérelmére, vagy a fenntartói oldal írásbeli kérelmére.
4. A Fórum határozatképes, ha az ülésen a tagok több mint a fele jelen van. A Fórum döntéseit határozati formában a jelenlévő tagok több mint felének egybehangzó szavazatával, nyílt szavazással hozza meg. A választott tagok egyenlő szavazati joggal rendelkeznek, szavazategyenlőség esetén az elnök szavazata dönt. A szavazást követően a kisebbségben maradt álláspont képviselői kérhetik, hogy véleményüket az ülésről készült jegyzőkönyv szó szerint tartalmazza.
5. A Fórum üléséről jegyzőkönyvet kell készíteni, mely tartalmazza a jelenlévő tagok nevét, az ülés helyét és idejét, a napirendi pontokat, a hozzászólások, vélemények lényegét, és a hozott határozatokat. A jegyzőkönyvet az elnök és egy jelenlévő tag hitelesíti.

IV. A Fórum jogosultságai

1. Tájékoztatáshoz való jog

A Fórum tájékoztatást kérhet

- a) a Fenntartótól a jogosultságainak gyakorlásához szükséges önkormányzati előterjesztésekről, fenntartói döntésekről, egyéb intézkedési tervekről,
- b) az intézmény vezetőjétől a kölcsönös érdeklődésre számot tartó, gyermekeket és szülőket érintő kérdésekről, átszervezésekről.

2. Véleményezéshez, javaslattételhez, intézkedés kezdeményezéséhez való jog

A Fórum

- a) javaslatot tehet az intézmény alaptevékenységét nem veszélyeztető szolgáltatások tervezésére és működtetésére, valamint az abból származó bevételek felhasználására,
- b) véleményt nyilváníthat a gyermekeket érintő ügyekben,
- c) intézkedést kezdeményezhet a fenntartónál, gyermekvédelmi gyámnál, gyermekjogi képviselőnél, illetve más hatáskörrel rendelkező szervnél.

3. Egyetértési jog

A Fórumnak egyetértési joga van az intézményi házirend jóváhagyásánál.

4. Panaszok kivizsgálása

A Fórum szükség esetén rögzíti és megvizsgálja a hozzá előterjesztett panaszokat. A Fórum köteles 30 napon belül lefolytatni a vizsgálatot, és annak eredményéről tájékoztatni a panaszost.

Amennyiben a panaszos a fenti határidőn belül nem kap értesítést a vizsgálat eredményéről, vagy azzal nem ért egyet, 15 napon belül a polgármesterhez fordulhat.

5. A Fórum döntéseit az intézmény hirdetőtábláján történő kifüggesztéssel teszi közzé.
6. A Fórum tagjai a Fórumban végzett tevékenységükért díjazásban nem részesülhetnek, de a szükséges és igazolt költségeik megtérítését igényelhetik.
7. A Fórum működésének anyagi, tárgyi feltételeit a Fenntartó biztosítja az intézményen keresztül.

V. Záró rendelkezések

Jelen Szervezeti és Működési Szabályzat az Egyesített Bölcsődék Szervezeti és Működési Szabályzatának része, melyet az Egészségügyi, Szociális és Esélyegyenlőségi Bizottság ESZB...../2017. (...) ök. számú határozatával hagyott jóvá, és a kihirdetésével lép hatályba.

Melléklet: 1./ az Érdekképviselői Fórum tagjainak névsor-nyomtatványa.

Budapest, 201.

.....
Kocsis Lászlóné
Egyesített Bölcsődék
igazgató

Az Érdekképviseleti Fórum tagjainak névsornyomtatványa

.....Bölcsőde

Érdekképviseleti fórum elnöke:

Szülői oldal képviselői:

.....csoport képviselője:

.....csoport képviselője:

.....csoport képviselője:

.....csoport képviselője:

.....csoport képviselője:

Dolgozói oldal képviselői:

.....kisgyermeknevelő

.....kisgyermeknevelő

.....bölcsődevezető

Fenntartó képviselője:

.....

(Az alapul szolgáló képviselő-testületi határozat száma:)

Megállapodás Időszakos gyermekfelügyelet

Amely létrejött (szülő, gondviselő neve).....mint
kérelmező (a továbbiakban: Szülő) és a Budapest Főváros XV. kerületi Önkormányzat
Egyesített Bölcsődék**bölcsőde vezetője** (a továbbiakban:
Bölcsődevezető) között.

Szülő

- neve:
- lakcíme:
- személyi igazolvány száma:
- telefonszáma:

A szolgáltatást igénybevevő gyermek

- neve:
- születési helye, ideje:
- TAJ száma:

A szolgáltatás igénybevételének időpontja:

Dátum:óra:.....

1. Az időszakos gyermekfelügyelet alkalmanként nyújt segítséget a bölcsődébe nem járó gyermekek szüleinek a napközbeni ellátásban, feltéve, hogy azt az üres férőhelyek száma lehetővé teszi.
2. Amennyiben az igényelt időtartamra étkezés is esik (reggeli / tízórai / ebéd / uzsonna), arra az étkezésre vonatkozóan meg kell fizetni az étkeztetés személyi térítési díját.
3. Az időszakos gyermekfelügyelet személyi térítési díját étkezés igénylése esetén az igénylés napján, étkezés igénylése nélkül a szolgáltatás igénybevételének napján, alkalmanként kell megfizetni, a Bölcsődevezetőnél.

4. Az **időszakos gyermekfelügyelet személyi térítési díja** a Képviselő-testület személyes gondoskodást nyújtó gyermekjóléti alapellátásokról szóló 41/2003 (XII.8.) önkormányzati rendelete alapján: 250 Ft/fő/óra.
5. Az **étkeztetés személyi térítési díjai** (étkeztéstípusonként) a Képviselő-testület személyes gondoskodást nyújtó alapellátásba tartozó gyermekek napközbeni ellátása keretében biztosított étkeztetésről és az intézményi térítés díjairól 5/1998. (III. 24.) önkormányzati rendelete alapján:
 - reggeli: 118 Ft,
 - tízórai: 20 Ft,
 - ebéd: 464 Ft,
 - uzsonna: 108 Ft.
6. A szülő vállalja, hogy gyermekét egészségesen, fertőzésmentes környezetből hozza a bölcsődébe.
7. A szülő vállalja, hogy tájékoztatja a bölcsődét a gyermek egészségi állapotával kapcsolatos kérdésekről (allergia, gyógyszerérzékenység, krónikus betegségek, lázgörcs, otthoni sérülések stb.), és tudomásul veszi, hogy amennyiben a szolgáltatás a bölcsőde üres férőhelyein történik orvosi igazolás szükséges az igénybevételhez.
8. Szülő tudomásul veszi a gyermeke közösségbe kerülésével felmerülő nehézségeket (fertőzés veszély, gyermekbetegségek, társakkal való konfliktusok stb.)
9. Váratlan betegség, baleset esetén a Bölcsődevezető telefonon azonnal értesíti a szülőt és szükség esetén orvost hív.
10. Szülő a bölcsőde házirendjét tudomásul veszi és vállalja, hogy az abban foglaltakat betartja.
11. A bölcsőde kisgyermeknevelői vállalják a gyermek magas szakmai színvonalú gondozását, nevelését a szülő távollétének ideje alatt.

Budapest,.....

.....

Szülő

.....

Bölcsődevezető

Játszócsoporthoz szolgáltatás

Házirend

Bölcsőde neve:.....

Telefonszáma:.....

Bölcsődevezető neve:.....

Játszócsoporthoz meghatározása:

A személyes gondoskodást nyújtó gyermekjóléti, gyermekvédelmi intézmények, valamint személyek szakmai feladatairól és működésük feltételeiről szóló 15/1998. (IV. 30.) NM rendelet 44. § (1) bekezdés a) pontja, valamint a (2) bekezdése alapján, ha a bölcsőde alapfeladatát nem veszélyezteti, a bölcsőde térítési díj ellenében, külön szolgáltatásként játszócsoporthoz működtethet.

A bölcsődében, külön játszócsoporthoz kialakításával, a szülőkkel vagy hozzátartozókkal együtt fogadják a gyermekeket a hét bizonyos napjain. A kisgyermeknevelő szerepe megváltozik: ő a háziasszony a csoportban, a gyermekeket a kísérőik gondozzák.

A játszócsoporthoz lehetőséget teremt arra, hogy:

- a szülő és gyermeke kedvező körülmények között játszhatson együtt,
- a gyermekek barátkozhassanak egymással,
- a szülők beszélgethessenek egymással, kicserélhessék tapasztalataikat,
- a szülők tanácsot, segítséget kérhessenek a kisgyermeknevelőtől,
- a szülők klubszerű foglalkozások keretében beszélgethessenek a kisgyermeknevelés és gondozás, az egészséges életmód, stb. terület szakembereivel

1. A játszócsoporthoz nyitvatartási ideje a hét meghatározott napjain:

- kedd: 9.30 órától 11.30 óráig
- csütörtök: 9.30 órától 11.30 óráig

2. A szolgáltatást a tervezett igénybevétel előtt 2 munkanappal kell megrendelni.
3. A szolgáltatást étkezés igénylése esetén személyesen, étkezés igénylése nélkül telefonos egyeztetés után térítés ellenében lehet megrendelni.
4. A játszócsoport személyi térítési díját az igénybevétel napján, alkalmanként kell megfizetni a Bölcsődevezetőnél.

A szolgáltatások térítési díját a Képviselő-testület személyes gondoskodást nyújtó gyermekjóléti alapellátásokról szóló 41/2003 (XII.8) önkormányzati rendelete határozza meg.

A szolgáltatás személyi térítési díja: 500 Ft/fő/alkalom (1 alkalom 2 óra)

5. A játszócsoportot csak gyermek és szülő veheti igénybe. Antibiotikumot és egyéb gyógyszert – kivéve az életmentő és elsősegélynyújtáshoz szükséges gyógyszerek – a játszócsoportba behozni nem lehet.
6. A családban előforduló fertőző megbetegedést a szülő köteles bejelenteni.
7. Amennyiben a megrendelt szolgáltatást mégsem kívánják igénybe venni, telefonon le kell mondani.
8. A házirend betartása a szolgáltatás igénybevevői számára kötelező.

Budapest,.....

.....
Egyesített Bölcsődék Igazgatója

.....
Bölcsődevezető

A házirendet megismertem, és az abban szereplő – szülőre vonatkozó – szabályokat be fogom tartani.

.....
Szülő

Sószoba használat

Házirend

Bölcsőde neve:.....

Telefonszáma:.....

Bölcsődevezető neve:.....

Sószoba meghatározása:

A sómadrin oldat belégzése jótékony hatással van légúti megbetegedésben szenvedő gyermekekre illetve erősíti az immunrendszerüket, növeli szervezetük ellenálló képességét. A csak természetes anyagokat tartalmazó telített sóoldat a nagy párolgási felületnek hála minden motorizáció nélkül átalakítja a helység mikroklímáját, a szoba pedig lényegében az áldásos hatásokról közismert sóbarlangokat "utánozza". A sószoba a Somadrin Klímaoldat folyamatos párolgása során jelentősen emeli a helység relatív páratartalmát, serkenti a légzőszervek aktivitását, a hörgők öntisztulását, mely által csökken a nyálkahártya gyulladása.

Gyerekeknek fél éves kortól ajánlott. Orvosilag bizonyított, hogy a rendszeresen sóbarlangba járó gyerekek ritkábban betegszenek meg, és hamarabb gyógyulnak.

1. A bölcsőde térítési díj ellenében, külön szolgáltatásként sószoba használatot biztosít.
2. A szolgáltatás – szülő által fizetendő – személyi térítési díját a Képviselő-testület személyes gondoskodást nyújtó gyermekjóléti alapellátásokról 41/2003 (XII.8.) önkormányzati rendelete határozza meg.
3. A szolgáltatás díja: 130,-Ft /fő/alkalom (1 alkalom 30 perc)
4. A szolgáltatást előre egyeztetett időpontban, hétköznapokon, 12.00 órától 17.00 óráig lehet igénybe venni.
5. A sószobát a gyermekek kizárólag szülői felügyelet mellett vehetik igénybe.

6. A házirend betartása mellett mindenki saját felelősségére használhatja a szobát!
7. Váltócipő használata kötelező!
8. A szobában egyszerre maximum 5 gyermek tartózkodhat.
9. A szobában elhelyezett bútorokra és sőtéglákra felmászni veszélyes és tilos!
10. A gyermekek ne nyúlhatnak a sóoldatba, ha mégis előfordulna, bő vízzel mossanak kezet!
11. A házirend betartása a szolgáltatást igénybevevői számára kötelező!

Budapest,.....

.....
Egyesített Bölcsődék Igazgatója

.....
Bölcsődevezető

A házirendet megismertem, és az abban szereplő – szülőre vonatkozó – szabályokat be fogom tartani.

.....
Szülő