

2/47-117/d/2017.

Képviselői Csoportnak
leadva:

2017 JÚN 06.

Kiegészítő határozati javaslat

Átvette.....

Iktatószám: 2/47-117/ /2017.

Ülés időpontja: 2017. június 6.

Előterjesztés tárgya: Budapest Főváros XV. kerület Rákospalota, Pestújhely, Újpalota Önkormányzat 2017. évi költségvetéséről szóló 5/2017. (III.1.) önkormányzati rendelet I. számú módosításáról

Kiegészítő javaslatot benyújtó neve: dr. Pintér Gábor alpolgármester

Benyújtás időpontja: 2017. május 31.

Tisztelt Képviselő-testület!

A Budapest XV. Kerületi GMK jelenleg három intézmény nyári felújítása érdekében folytat közbeszerzési eljárásokat. A felújítások az alábbi intézményeket érinti:

- Mosolykert Óvoda – Páskom Tagóvoda
- Micimackó Óvoda
- XV/12. egyesített Bölcsődék (Nádasztó park 1.)

A folyamatban lévő közbeszerzési eljárásokról – amelyek lebonyolításába a GMK külső felelős akkreditált közbeszerzési szakértőt is bevont – 2017. május 29-én tájékoztatást adott és műszaki tartalmi, illetve költségvetési rendeletet érintő módosításokat javasolt.

A három intézményi felújítás kiemelt kerületi közérdek, megvalósításuk számos kerületi családot érint.

A GMK Főigazgatójának fenti tájékoztatóját a jelen kiegészítő határozati javaslat 1. sz. mellékleteként csatolom.

Javaslom a szóban forgó tájékoztató és a nyári felújítások késedelem nélküli megkezdése érdekében az alábbi határozati javaslatok elfogadását.

Határozati javaslat:

A Képviselő-testület úgy dönt, hogy

- (1) elfogadja a Budapest XV. Kerület Gazdasági Működtetési Központ főigazgatójának az 1. sz. mellékletét képező tájékoztatását a Mosolykert Óvoda – Páskom Tagóvoda, a Micimackó Óvoda, továbbá a XV/12 Egyesített Bölcsődék (Nádasztó park 1.) 2017. nyári felújításairól és közbeszerzési eljárásainak aktuális állásáról.

Felelős: polgármester

Határidő: elfogadásra 2017. június 6.

A határozati javaslat elfogadásához egyszerű többség szükséges.

- (2) módosítja a Képviselő-testület 619/2016. (XII.13.) sz. határozatát, a Mosolykert Óvoda Páskom Tagóvodáját (1157 Budapest, Páskom park 37.) a 2. sz. mellékletet képező, a belső felújításra vonatkozó műszaki tartalom figyelembevételével felújítja, továbbá megbízza a GMK-t a felújítás lebonyolításával és a folyamatban lévő közbeszerzési eljárás sikeres lezárását követően a szerződéskötéssel a 2017. évi költségvetési rendeletben jóváhagyott bruttó 141.437.561.-Ft terhére.

Felelős: polgármester

Határidő: elfogadásra 2017. június 6.

A határozati javaslat elfogadásához minősített többség szükséges.

- (3) a Mosolykert Óvoda Páskom Tagóvodáját (1157 Budapest, Páskom park 37.) a 3. sz. mellékletét képező, a külső felújításra vonatkozó műszaki tartalom figyelembevételével felújítja, továbbá megbízza a GMK-t a felújítás lebonyolításával és a szükséges közbeszerzési eljárás lefolytatásával. Felkéri a Polgármestert, hogy felújítás költségeit, nettó 33.000.000 forint + ÁFA összeget terveztesse be az Önkormányzat 2017. évi költségvetés soron következő módosításába.

Felelős: polgármester

Határidő: elfogadásra 2017. június 6. (a határozat elfogadása)
az Önkormányzat költségvetésének soron következő módosításának
elfogadása (pénzügyi fedezet 2017. évi költségvetésben történő biztosítása)

A határozati javaslat elfogadásához minősített többség szükséges.

- (4) a Micimackó Óvoda (1156 Budapest, Kontyfa u. 1.) a 3. sz. mellékletet képező, a belső felújításra vonatkozó műszaki tartalom figyelembevételével felújítja, továbbá megbízza a GMK-t a folyamatban lévő közbeszerzési eljárás sikeres lezárását követően a szerződéskötéssel a 2017. évi költségvetési rendeletben jóváhagyott bruttó 77.600.000.-Ft terhére.

Felelős: polgármester

Határidő: elfogadásra 2017. június 6.

A határozati javaslat elfogadásához minősített többség szükséges.

- (5) felkéri a GMK-t, hogy a Budapest Főváros XV. kerületi Önkormányzat Egyesített Bölcsődék Tagintézménye: XV/12-es Bölcsőde (1156 Budapest, Nádastó park. 1.) külső és belső felújítására a 2017. évi költségvetésben biztosított bruttó 43.800.000.- forintot a belső (kivéve szekunder vezeték) felújításra fordítsa, továbbá megbízza a GMK-t a folyamatban lévő közbeszerzési eljárás sikeres lezárását követően a szerződéskötéssel.

Felelős: polgármester

Határidő: elfogadásra 2017. június 6.

A határozati javaslat elfogadásához minősített többség szükséges.

- (6) a Budapest Főváros XV. kerületi Önkormányzat Egyesített Bölcsődék Tagintézménye: XV/12-es Bölcsőde (1156 Budapest, Nádastó park. 1.) udvart és öntözőrendszert, továbbá szekunder vezetéket felújítja, továbbá megbízza a GMK-t a felújítás lebonyolításával és a szükséges közbeszerzési eljárás lefolytatásával. Felkéri a Polgármestert, hogy felújítás költségeit, nettó 15.000.000 forint + ÁFA összeget terveztesse be az Önkormányzat 2017. évi költségvetés soron következő módosításába.

Felelős: polgármester

Határidő: elfogadásra 2017. június 6. (a határozat elfogadása)
az Önkormányzat költségvetésének soron következő módosításának
elfogadása (pénzügyi fedezet 2017. évi költségvetésben történő biztosítása)

A határozati javaslat elfogadásához minősített többség szükséges.

Kelt: 2017. június 6.



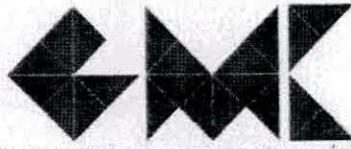
dr. Pintér Gábor
alpolgármester

összege

érkezett: 2017

06. hó 06. -n

14¹⁶



Budapest Főváros XV. kerületi Rákospalota, Pestújhely, Újpalota Önkormányzat
Gazdasági Működtetési Központ

Budapest Főváros XV. Kerület Önkormányzat
 Budapest
 Bocskai u. 1-3.
 1153

Iktatószám: ALT/25/2017

Hajdu László Polgármester Úr részére

Tisztelt Polgármester Úr!

A GMK jelenleg három intézmény felújítási projekten dolgozik, mindhárom esetben a közbeszerzési eljárások szakaszában vagyunk.

Mindhárom építési beruházásnál látható, hogy a tavalyi évben készített tervezői költségbebecslések nem lettek sikeresek, a piaci árak ez utóbbiaktól lényegesen magasabbak.

A legnagyobb probléma, hogy a tervezői költségvetések kivétel nélkül a TERC VIP program figyelembevételével kerültek kialakításra.

A három közbeszerzési eljárásban összesen 16 különböző ajánlattevő lett megszólítva, amelyből 12 adott árajánlatokat. Egyöntetű az a tendencia, hogy a becsült érték és a rendelkezésre álló fedezet jelentősen alulmaradt a piaci árakkal szemben.

Mindezek okán és annak szem előtt tartásával, hogy az építési beruházások megindíthatóak legyenek, az alábbi tájékoztatást adom és javaslatokat teszem.

Kérem, hogy válaszában megküldésekor szíveskedjen figyelemmel lenni arra a körülményre, hogy két projekt esetében is az indítás tervezett dátuma 2017. június 19-e, amely miatt két közbeszerzési eljárásban is az eljárást lezáró döntést legkésőbb 2017. június 1-ig meg kell hoznom (figyelemmel a szerződéskötési moratóriumra is).

1.) Páskom tagóvoda projekt

Ajánlatkérő a „Mosolykert Óvoda – Páskom Tagóvoda épületének felújítási munkái” tárgyú építési beruházás megvalósítása érdekében a közbeszerzésekről szóló 2015. évi CXLI. törvény (továbbiakban: Kbt.) 115. § alapján hirdetmény közzététele nélküli tárgyalásos eljárást indított 2017. április 6-án.

A projekt indító megbeszélésen létrehozásra került a bíráló bizottság, amelynek tagjai között van az intézményvezető is.

A projektet a megindításkor alapvetően két jól elhatárolt részre osztotta Ajánlatkérő, a belső felújítási munkákra és a külső (homlokzati hőszigetelés és tetőszigetelés) felújítási munkákra.

Figyelemmel arra a tényre, hogy az építőipari árak a valóságban jelentősen eltávolodtak a tavalyi évhez képest a TERC által megbecsült tervezői költségbebecsléstől, a célunk az volt, hogy a belső munkák megvalósítása érdekében vállalkozási szerződést tudjunk kötni. A külső felújítási munkák közbeszerzési eljárását a tárgyi pénzügyi keret pénzmaradványának figyelembevételével és annak terhére indítottuk volna meg.

A fentiek okán a közbeszerzési eljárás tárgyát csak a belső munkák képezték, mivel a külső munkákat nem írtuk ki rész-ajánlattételbe. A rész-ajánlattétel biztosítás hiányának oka az volt, hogy ne állhasson elő az a nem kívánt helyzet, hogy a külső munkákra vonatkozó rész a pénzügyi fedezetet illetően eredményes lesz, míg a belső munkákra vonatkozó rész eredménytelen, mivel a belső részek felújítása vitán felül állóan elsőbbséget élvez.

A tárgyi közbeszerzési eljárásban a teljes projekt (külső és belső munkák) pénzügyi fedezet a 629.2016. (XII.13.) ök. határozat alapján nettó 111.368.158.Ft = AFA, azaz bruttó 141.437.561.Ft volt.

A közbeszerzési eljárásban - csak a belső munkák elvégzésére - 7 gazdasági szereplőt kértünk fel ajánlattételre, míg az első, ajánlati kötöttséggel nem terhelt ajánlattételi határidő lejártáig 6 ajánlat érkezett be. Minden ajánlat kivétel nélkül jelentősen meghaladta a becsült értéket és a rendelkezésre álló nettó 111.368.158.-Ft összegű fedezetet.

A közbeszerzési eljárás során két tárgyalási forduló megtartására is sor került, a belső felújítási munkák műszaki tartalmából pedig kikerültek a radiátor takarókat (nettó 9.235.200.-Ft), a függönykamisokat, a gázmérő leszerelését, a külső ablakpárkányokat, a 11. fejezetet éresz és külső közműhálózati részeket, a hő-központi ajtó tételeit érintő munkák, valamint egyszerűbb tűzhely paramétereket írtunk elő (nettó 2.652.275.-Ft). A műszaki tartalom illetően való csökkentése átgondolt műszaki döntéseken és célszerűségeken alapszik, becsült értékük a rendelkezésre álló pénzügyi fedezetben megmaradt. A közbeszerzési eljárás során jelentős könnyítéseket tettünk a számlázásokra és az előleget érintő kikötésekre.

Mindezek alapján a végleges ajánlattételi határidőre (2017.05.26) két ajánlattevő nyújtotta be ajánlatát az alábbiak szerint:

1. Ajánlattevő ajánlati ára nettó 110.755.090.-Ft;
2. Ajánlattevő ajánlati ára nettó 125.053.423.-Ft.

Az összességében legelőnyösebb ajánlatot tevő vállalkozás ajánlati ára a komplett belső műszaki tartalomra – figyelemmel az elmaradó tételekre, amelyekből a radiátortakarók felszerelése a lapradiátorok és a fűtésszabályozás miatt teljesen elhagyható – megvalósulhat.

A munkaterület átadás-átvétele a szerződéstervezetben 2017. június 19-ében került meghatározásra, amelynek időbeli ütem tartása miatt a közbeszerzési eljárás összegezését meg kellene küldenünk legkésőbb 2017. június 1-jén.

A munkák befejezésének határideje 2017. október 31-ében lett meghatározva.

A külső munkák elvégzésére (homlokzati hőszigetelés és tetőszigetelés) a szükséges pénzügyi keret hozzávetőlegesen nettó 39.000.000.-Ft = AFA összeg. Amennyiben ez utóbbi pénzügyi keret rendelkezésre állnak 2017. június közepéig, úgy egy közbeszerzési eljárás lefolytatásának figyelembevételével a külső munkák 2017. augusztus elejétől megkezdődhetnek és a belső munkák végső határidejére el is készülhetnek.

Igy 2017. október 31-re a Paskom tagóvoda kívül és belül is megújulhatna.

Kérem a t. Polgármester Urat, hogy szíveskedjen tájékoztatásomat elfogadni és jóváhagyó válaszlevelében arról tájékoztatni, hogy a belső munkák tekintetében a közbeszerzési eljárást lezárhatjuk, továbbá, hogy a külső munkákra irányuló

közbeszerzési eljárást – figyelemmel a pénzügyi fedezet biztosítottságára – mikor indíthatjuk meg.

2.) Micimackó óvoda

Ajánlatkérő a „Micimackó Óvoda épületének és udvarának felújítási munkái” tárgyú építési beruházás megvalósítása érdekében a közbeszerzésekről szóló 2015. évi CXLI. törvény (továbbiakban: Kbt.) 115. § alapján hirdetmény közzététele nélküli tárgyalásos eljárást indított 2017. május 8-án.

A projekt indító megbeszélésen létrehozásra került a bíráló bizottság, amelynek tagjai között van az intézményvezető is.

A projektet a megindításkor alapvetően két jól elhatárolt részre osztotta Ajánlatkérő, a belső felújítási munkákra és a külső (udvar és öntözőrendszer) felújítási munkákra.

Figyelemmel arra a tényre, hogy az építőipari árak a valóságban jelentősen eltávolodtak a tavalyi évhez képest a TERC által megbecsült tervezői költségbecsléstől, a célunk az volt, hogy a két részt külön tudjuk kezelni.

A közbeszerzési eljárás tárgyát rész-ajánlattételi lehetőség biztosításával mindkettő rész képezte.

A tárgyi közbeszerzési eljárásban a teljes projekt (külső és belső munkák) pénzügyi fedezet a költségvetési rendeletben nettó 61.102.362. Ft + ÁFA.

A közbeszerzési eljárásban 5 gazdasági szereplőt kértünk fel ajánlattételre, míg az első ajánlati kötöttséggel nem terhelt ajánlattételi határidő lejártáig 3 ajánlat érkezett be. Minden ajánlat kivétel nélkül jelentősen meghaladta a becsült értéket és a rendelkezésre álló nettó 61.102.362.-Ft összegű fedezetet.

Az eljárás során egy tárgyalási fordulóban került sor tárgyalásra, amelyet követően a végleges és ajánlati kötöttséggel terhelt ajánlat benyújtásának határidejére (2017.05.29.) 3 ajánlat érkezett, amelyből csak kettő tartalmazott vállalást az udvar és öntözőrendszer részre az alábbiak szerint:

Ajánlattevők	Belső munkák (I. rész)	Külső munkák (udvar és öntözőrendszer II. rész)
1.	58.486.074.-Ft + ÁFA	14.406.309.-Ft + ÁFA
2.	67.892.867.-Ft + ÁFA	---
3.	69.874.587.-Ft + ÁFA	17.158.568.-Ft + ÁFA

A fentiekből látható, hogy eredményesnek csak a I. részt tudjuk kihirdetni úgy, hogy az udvar és öntözőrendszer tekintetében a II. részt eredménytelennek nyilvánítjuk és a pénzügyi fedezetet a belső felújításra fordítjuk.

Ebben az eljárásban az eredetileg meghatározott műszaki tartalom csak racionalizálva lett és helyenként újragondolásra került, de lényegében nem változik.

Az udvar és öntözőrendszer részt csak plusz fedezet biztosításával lehet eredményessé nyilvánítani.

Kérem a t. Polgármester Urat, hogy szíveskedjen tájékoztatásomat elfogadni és jóváhagyó válaszlevelében arról tájékoztatni, hogy a belső munkák tekintetében a közbeszerzési eljárást lezárhatjuk, továbbá, hogy a külső munkákra irányuló közbeszerzési eljárást – figyelemmel a pénzügyi fedezet biztosítottságára – eredménytelenné nyilvánítsuk-e.

3.) XV/12 Bölcsőde

Ajánlatkérő a **„Budapest Főváros XV. kerületi Önkormányzat Egyesített Bölcsődék – XV/12 Bölcsőde - 1156 Budapest, Nádasztó park 1. szám alatti épületének és udvarának felújítási munkái”** tárgyú építési beruházás megvalósítása érdekében a közbeszerzésekről szóló 2015. évi CXLI. törvény (továbbiakban: Kbt.) 115. § alapján hirdetmény közzététele nélküli tárgyalásos eljárást indított 2017. május 10-én.

A projekt indító megbeszélésen létrehozásra került a bíráló bizottság, amelynek tagjai között van az intézményvezető is.

A projektet a megindításkor alapvetően két jól elhatárolt részre osztotta Ajánlatkérő, a belső felújítási munkákra és a külső (udvar és öntözőrendszer) felújítási munkákra.

Figyelemmel arra a tényre, hogy az építőipari árak a valóságban jelentősen eltávolodtak a tavalyi évhez képest a TERC által megbecsült tervezői költségbebecsléstől, a célunk az volt, hogy a két részt külön tudjuk kezelni.

A közbeszerzési eljárás tárgyát rész-ajánlattételi lehetőség biztosításával mindkettő rész képezte.

A tárgyi közbeszerzési eljárásban a teljes projekt (külső és belső munkák) pénzügyi fedezet a költségvetési rendeletben nettó 31.338.584.-Ft – ÁFA.

A közbeszerzési eljárásban 5 gazdasági szereplőt kértünk fel ajánlattételre, míg az első, ajánlati kötöttséggel nem terhelt ajánlattételi határidő lejártáig 3 ajánlat érkezett be. Minden ajánlat kivétel nélkül jelentősen meghaladta a becsült értéket és a rendelkezésre álló nettó 31.338.584.-Ft összegű fedezetet.

Az eljárás során egy tárgyalási fordulóban került sor tárgyalásra 2017. május 29-én. A 3 ajánlati kötöttséggel nem rendelkező ajánlati ára az alábbiak szerint alakul:

Ajánlattevők	Belső munkák (I. rész)	Külső munkák (udvar és öntözőrendszer II. rész)
--------------	------------------------	---

1.	35.813.065.-Ft + ÁFA	11.040.046.-Ft + ÁFA
2.	36.736.350.-Ft + ÁFA	12.888.741-Ft + ÁFA
3.	38.126.926.-Ft + ÁFA	16.661.116-Ft + ÁFA

A tárgyaláson mindhárom ajánlattevő képviseltette magát és egyértelművé vált, hogy abban az esetben is, amennyiben csak a belső munkákat szeretnénk elvégeztetni a külső részt (II. rész) eredménytelenné kellene nyilvánítani és az eredeti műszaki tartalmat hozzávetőlegesen nettó 4 millió Ft összegű munkával csökkenteni. A műszaki tartalom csökkentésére irányuló javaslatok kidolgozása még folyamatban van.

A belső munkákra vonatkozó részt csak úgy lehet eredményessé nyilvánítani, amennyiben a teljes pénzügyi fedezetet arra fordítjuk, továbbá valamelyest a műszaki tartalomból csökkentést eszközölünk. Az udvar és öntözőrendszer részt csak plusz fedezet biztosításával lehet eredményessé nyilvánítani.

A projekt teljesítési időszaka 2017. július 21-től – 2017. augusztus 25.

Kérem a t. Polgármester Urat, hogy szíveskedjen tájékoztatásomat elfogadni és jóváhagyó válaszlevelében arról tájékoztatni, hogy a belső munkák tekintetében a közbeszerzési eljárást a fenti leírtak szerint folytathatjuk, továbbá, hogy a külső munkákra irányuló közbeszerzési eljárást – figyelemmel a pénzügyi fedezet biztosítottságára – eredménytelenné nyilvánítsuk-e.

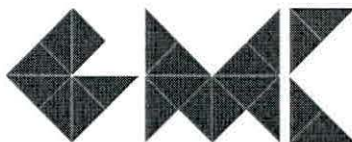
A fentiekben nem tértünk ki a műszaki ellenőri feladatok ellátásához szükséges fedezetre, a mely az első tétel esetében pótelőirányzatként már biztosított, a második két tétel esetében a szükséges források megállapításakor vizsgálandó.

Budapest, 2017. május 29.

Tisztelettel:



Aradi Gizella
GMK főigazgató



Budapest Főváros XV. kerületi Rákospalota, Pestújhely, Újpalota Önkormányzat
Gazdasági Működtetési Központ

1158 Budapest, Ady Endre utca 31-33. ♦ 06 1 8151 700 ♦ diszpecser@gmkxv.hu ♦ www.gmkxv.hu

Index: 04

BUDAPEST XV. KERÜLET

MOSOLYKERT ÓVODA PÁSKOM TAGÓVODA (1157 BUDAPEST, PÁSKOM PARK 37.) ÉPÜLETÉNEK KOMPLETT FELÚJÍTÁSI MUNKÁI

M.sz.: D052-2017-01

Saldo forráskódok:

2017. MÁJUS

Műszaki leírás

a Páskom Tagóvoda épületének komplett felújítási munkáiról

1. Általános ismertetés, környezeti adottságok:

Az óvoda 1975-ben épült, földszint + egy emeletes, lapostetős, alápincézetlen, vasbeton vázas panelos szerkezetű. Az épület lakótelepi környezetben, a Páskom parkban, szabadon állóan helyezkedik el. Körülötte a bejárat felől paneles szerkezetű többszintes lakóházak, a játszó udvara felől szabad zöldterületek találhatók.

Az óvoda jelenleg csökkentett létszámmal üzemel. Az épületszerkezetek, helyiségek jelenlegi állapota elfogadható. Azonban az építés óta nagyobb felújítást az épületen nem hajtottak végre, ezért az óvoda teljes kapacitásának kihasználása az épület teljeskörű felújítása után lehetséges. A felújítás indokolt az épület tartószerkezeteinek állagmegóvása szempontjából, és indokolt az eltelt 40 év felújítás nélküli, folyamatos használata miatt is.

A tetőszigetelés palazúzalékos bitumenes lemez, rendszeres karbantartáson esett át, jó állapotban van.

A nyílászárók korabeli kapcsolt gerébtokosak, nehezen használhatók; a külső ajtók helyenként elvetemedtek, az épület további használhatósága szempontjából mindenképpen cserére szorulnak. A régi nyílászárók cseréje az épület energetikáját nagyban javítaná, télen fűtési energia megspórolását, nyáron a hővédő üvegezésnek köszönhetően lassabb felmelegedést tenne lehetővé.

Mivel terveink szerint az épület homlokzati hőszigetelő rendszerrel lesz ellátva a nyílászáróknak alkalmasaknak kell lenniük a későbbi hőszigetelő táblák fogadására.

Az épület fűtése távfűtéssel megoldott. A fűtésrendszer elemei az épülettel egyidősek, mára korszerűtlenek, a hőleadók és szerelvényeinek cseréje indokolt.

A helyiségek állapota általánosságban elfogadható, de az elhasználtság jeleit mutatják. A legtöbb padló és falburkolat kopott, elszíneződött. A legtöbb épületszerkezetekhez kapcsolódó berendezés, beépített szekrény, radiátor, radiátortakaró, szaniter az építés óta nem esett át felújításon vagy cserén.

A hosszú idő alatt kialakult használati habitus helyenként szükségessé teszi a helyiségkapcsolatok átgondolását, és kisebb átalakításokat is. Az átalakítások a földszinti tornaszoba, szertár, szőszoba és műhely, és az emeleti elkülönítő helyiségeit érinti.

A felújítási munkák az épület teljes egészére kiterjednek. A felújítható anyagú és állapotú szerkezetek felújításra, az elhasználódott, de nem felújítható építőelemek cseréjére kerülnek.

Az épületet körbevevő területek, játszótér, park, kerítés, kert felújítását jelen műszaki leírás nem foglalja magában.

Az intézmény későbbi nagy kihasználtsága, a higiéniai, energetikai, esztétikai, balesetvédelmi szempontok indokolják a lent nevezett kivitelezési munkák elvégzését.

2. Funkcionális kialakítás, alaprajzi elrendezés, felújítási munkák:

Az épület teljes felújításon esik át. A kivitelezési munkák az épületben található összes helyiséget érintik.

A helyiségekben az összes külső nyílászáró, padló-, és falburkolat, gépészeti berendezés, elektromos berendezés felújításra, illetve cserére kerül.

A régi ablakok cseréje az épület energetikáját is nagyban javítani fogja, télen fűtési energia megspórolását, nyáron a hővédő üvegezésnek köszönhetően lassabb felmelegedést tesz lehetővé. Az ablakcserével érintett helyiségek belső fellejavítását is szükséges elvégezni.

Minden helyiség tisztasági festését el kell végezni.

Az összes helyiség felújításra kerül az épületben ezért a helyiségek felújításánál a padlórétegek felső síkjait szintbe kell hozni!

A belső nyílászárókat fel kell újítani, passzítás után tapaszolni és utána mázolni szükséges. Minden belső nyílászáró felújítása után új alumínium kilincs garnitúrát, címkét kap.

A közlekedők, öltözők, csoportszobák beépített szekrényei felújítandók, a korpuszt javítani és mázolni szükséges, az ajtók újra cserélendők.

A helyiségek felújításával összhangban az elektromos rendszer elemei cserélendők a világítótesteknek korszerű LED-es berendezéseknek kell lenniük.

A hideg-melegvíz és fűtés hálózatot is korszerűsíteni kell.

A homlokzatot a későbbiekben homlokzati hőszigetelő burkolattal szeretnénk ellátni. A majdani hőszigetelési munkáknak ki kell terjednie a nyílászárók káváira, az attikára és a lapostetőre is. A nyílások kávjának hőszigetelés miatt az új nyílászárók kereteinek alkalmasnak kell lenniük a hőszigetelés fogadására. Ez megvalósulhat ablak toktoldók beépítésével is.

A cserélendő nyílászárók felülete mindösszesen: **335,32 m²**

A helyiségek összes nettó alapterülete: **993,28 m²**

Az érintett helyiségek felújítása során be kell tartani a vonatkozó jogszabályok és szabványok előírásait, a beépítendő szerelvények, burkolatok műszaki paramétereit, kialakítása meg kell, hogy feleljen a vonatkozó hatályos előírásoknak!

2.1 A nyílászárók állapota és felújításuk, cserével kapcsolatos munkák

A homlokzaton még a megépüléskori, kapcsolt gerébtokos ablakok vannak. Fa szerkezetük helyenként korhadt, külső határoló felületük felázott. A vetemedések miatt nem záródnak megfelelően. Felújításuk bonyolult és költséges, ezért döntöttünk a cseréjük mellett.

Az ablakok elbontandók és cserélendők. Az új ablakszerkezeteknek fokozott légzárású, többszörös üvegezésű, modern, többszörös ütközésű műanyag nyílászáróknak kell lenniük.

A homlokzati nyílászárók beépítésénél ügyelni kell, hogy azokat minél közelebb helyezték el a meglévő külső falsíkhöz. Így az új homlokzati hőszigetelést rá lehet majd vezetni a nyílászárók tokjaira! A nyíláskereteket át kell alakítani az új ablakok fogadására. Ha szükséges, toktoldókat kell beépíteni!

A mosdók, WC-k, vizesblokkok ablakainak üvegezésére színtelen, matt, homogén, átláthatatlan ablakfólia kerüljön.

A külső-, belső rendszerazonos műanyag ablakkönyöklőket és párkányokat mindenütt el kell helyezni. A külső párkányokat párkány alatti szigeteléssel kell ellátni, a későbbi hőszigetelés csatlakoztatásához alkalmasan kell kialakítani.

(Az alábbiakban tájékoztató jelleggel közöljük a II. részben megvalósítandó homlokzati hőszigetelés rétegrendjét a kávak, ablakok, toktoldók és párkányok tervezéséhez:

Homlokzati fal hőszigetelésének rétegrendje általános helyen:

- ~1,5 cm ásványi alapú ragasztóhabarcsba (pl.: STO LEVELL CLASSIC) ágyazott 160 g/m²-os, 6x6-os lyukbőségű, szőtt üvegszövetháló (pl.: STO GLASFASERGEWEBE) 10 cm-es átfedéssel fektetve, szerves kötésű homlokzati nemesvakolattal
- 12 cm expandált polisztirolhab homlokzati hőszigetelés (pl.: AUSTROTHERM AT-H80 vagy azzal műszakilag egyenértékű), a hátszerkezethez cementbázisú (pl.: MAPETHERM FIS 13), vagy műgyantás (pl.: MAPETHERM AR 1) ragasztóval ragasztva és kiegészítő tárcsás-dübeles mechanikai rögzítéssel rögzítve
- 0,5 cm cement adalékos, szerves kötésű ragasztó és szintbeállító habarcs (pl.: STO FLEXYL 1:1 arányban portlandcementtel keverve)
- meglévő-megmaradó előregyártott, letisztított, vakolatlan vasbeton homlokzati falpanellel ellátott teherhordó szerkezet

Nyílásátalakítással a nyílászárók síkját a homlokzati síkhoz kell illeszteni, hogy a későbbi hőszigetelést a nyílászárók tokjaira lehessen futtatni. Ha a bontás és feltárás utáni észrevételezés alapján ez nem lehetséges, toktoldót kell alkalmazni, és minimum 3-5 cm vastagságú káva hőszigeteléssel kell számolni!

Az ablakcsere során a régi fa ablakokat teljesen kibontjuk és helyére új hőszigetelő üvegezésű ablakok kerülnek. A normál parapetű ablaknyílásokba alul kisebb bukó, felül bukó-nyíló szárnyak kerülnek. A magasan elhelyezkedő bukó ablakszemekhez távnyitókat szükséges kiépíteni. A bejárati ajtóknál kültéri ajtóbehúzó, gyerekzár és ajtóütközőt szükséges elhelyezni!

Az ablakcserével el kell végezni az ablakok kávjának javítását is.

Az ablakrácsokat fel kell újítani, át kell alakítani az új ablakoknak megfelelően, és újra kell mázolni a nyílászárókkal megegyező fehér színben.

Az ajtókhöz és nyíló szárnyú ablakokhoz gumi ütközőket kérünk felszerelni a falak, kávak védelme érdekében.

Kizárólag érvényes teljesítmény-nyilatkozattal rendelkező építési termékkel végezhető a karbantartás, felújítás!

2.2 Tálalókonyha helyiségeinek felújítása (h.sz.: 019, 020, 021, 114, 115)

A felújítandó helyiségben a padlóburkolat és falburkolat rossz állapotban van, kopott, ezért komplett burkolatszere szükséges. A helyiségek fallejavítását és tisztasági festését el kell végezni.

Az erősáramú és a fűtési hálózat felülvizsgálata is szükséges, a helyiségek felújításával elkerülhetetlen a hálózat átalakítása és egyben korszerűsítése.

A beépített bútorok, átalakítások javítása, berendezések és eszközök cseréje feltétlenül szükséges a megfelelő működtetés ellátása érdekében.

Falburkolat, festés, felületképzés:

A felújítás során a fali csempeburkolatot újra kell cserélni, majd a szükséges mértékű fallejavítást és kétrétegű festést kell végezni fehér színben, páraáteresztő, diszperziós falfestékkel. A fűtési csöveket mázolni kell.

Padlóburkolat:

A padlóburkolatot a helyiségben csúszásmentes, nagy kopásállóságú greslapra szükséges cserélni.

Ajtók:

A helyiségek minden ajtajának kétoldali lejavítása, festése, a zárok és zár címkék cseréje szükséges. A belső ajtók felújításánál figyelembe kell venni a meglévő ajtók állapotát. Szükség szerint a festék réteget el kell távolítani, majd az alkalmazandó technológia függvényében felület előkészítést, majd végleges felületképzést kell megvalósítani. Ha nem megoldható az ajtótokok megfelelő illesztése, akkor az ajtó szerkezeteit teljesen cserélni szükséges. Az új ajtók acél tokokkal és MDF vagy kemény héjszerkezetes tele lemezel burkolatú ajtólapokkal készüljenek.

Átalakítás ablakok:

A tároló helyiség mindegyik átalakítás ablakát fel kell újítani. Szükség szerint a festék réteget el kell távolítani, majd az alkalmazandó technológia függvényében felület előkészítést, majd végleges felületképzést kell megvalósítani.

Elektromosság, világítás:

A régi típusú, korszerűtlen lámpatesteket, armatúrákat, a kapcsolódó elektromos szerelvényeket (kapcsolók, aljzatok) cserélni kell.

Az új vezetékeket a falfelületen be kell vésni. A lámpatesteknek LED-es világítótesteknek kell lenniük.

A tárolókonyha helyiségeiben lévő elektromos kapcsolótáblákat teljesen cserélni kell, ha szükséges új biztosíték táblát és szekrényt szükséges elhelyezni.

A tárolókonyhán található étellift komplett műszaki felújítását és felülvizsgálatát el kell végezni, üzembiztossá és esztétikussá kell tenni. A liftek ajtaját és nyílászkeretét javítani, felületkezeltetni és mázolni szükséges.

Víz, csatorna, fűtés:

A csatorna vezetékeket teljesen cserélni kell: a régi vezetékeket el kell távolítani és korszerű új elemekkel teljesen újra kell építeni.

A csővezetékek és a padlóösszefolyó cseréje az aljzatbeton felbontásával és a vezetékek

komplett újra szerelésével történjen az épületen kívüli legközelebbi csatornaaknáig.

A régi szaniteregységek, padlóösszefolyók és szerelvényeik kompletten újra cserélendők. A többmedencés rozsdamentes acél mosogatókat meghagyjuk, viszont a mosogató csaptelepeit, szerelvényeit, búzelzáróit cserélni szükséges.

Mosdók kialakítása szükséges, a régi mosdók szerelvényei kompletten újra cserélendők.

A tálalókonyha jogszabály szerinti működése megköveteli a zsírfogó kiépítését, így a felújításokkal egy időben a tálalókonyhához zsírfogót létesíteni szükséges (a műszaki leírás elválaszthatatlan részét képező tételes költségvetésben egy tételként szerepel, a kiépítéséhez és hatályos előírásoknak és jogszabályoknak megfelelő kivitelezéséhez felmérés szükséges).

Berendezések:

A gáztüzhelyt és gázbekötését megszüntetjük, mert nem felel meg a mai hatályos jogszabályoknak. A helyiség égési levegő utánpótlása a homlokzati nyílászárócsere után nem lesz megfelelő, és gazdaságtalan az egyetlen nyílt égésterű, földgáz üzemű berendezés működtetése. Ezért a gázmérőt leszereljük, a gázvezetéket vissza kell bontani és csonkolni szükséges szolgáltatói előírás szerint (szükséges gáz terv, gáz meo).

Kizárólag érvényes teljesítmény-nyilatkozattal rendelkező építési termékkel végezhető a karbantartás, felújítás!

2.3 Csoportszobák felújítása (h.sz.: 009, 010, 108, 109, 124, 125)

Parketta padlóburkolat:

Az emeleten található 108. és 109. sorszámú csoportszobában a régi parketta burkolat erősen kopott és rossz állapotban van. A faanyag megfelelő állapotú, a kopás felületi jellegű. A felújítás során a meglévő parkettát fel kell csiszolni ezután felület kezelni, alapozni és fedőlakkozni szükséges kétkomponensű, nagy kopásállóságú parkettalakkal. A parketta szegőléceket mindenütt keményfa szegőlécekre kell cserélni, és ezeket is lakkozni kell. A parketta felújítással összhangban az összes küszöb cseréjét el kell végezni.

A felújított parkettát bútorlábakra rögzíthető filckorongokkal kell védeni a felületi sérülésektől!

PVC padlóburkolat:

A földszinten a 009. és 010., és az emeleten található 124. és 125. sorszámú csoportszobába a meglévő padlóburkolat eltávolítása és az aljzat felületkiegyenlítése után nagy kopásállóságú, homogén PVC burkolatot kell elhelyezni. A lábamat saját anyagából felhajtva készüljön.

A helyiségek határainál burkolatváltó profilokat kötelező elhelyezni.

Ajtók:

A helyiségek minden ajtajának kétoldali lejavítása, festése, a zárok és zár címkék cseréje

szükséges. A belső ajtók felújításánál figyelembe kell venni a meglévő ajtók állapotát. Szükség szerint a festék réteget el kell távolítani, majd az alkalmazandó technológia függvényében felület előkészítést, majd végleges felületképzést kell megvalósítani. Ha nem megoldható az ajtótokok megfelelő illesztése, akkor az ajtó szerkezeteit teljesen cserélni szükséges. Az új ajtók acél tokokkal és mdf vagy kemény héjszerkezetes tele lemezzelt burkolatú ajtólapokkal készüljenek.

A szomszédos csoportszobákat összekötő 3 darab harmonikaajtót hangszigetelési szempontok miatt el kell bontani, és helyükre a nyílásméretnek megfelelő új, korszerű tolóajtót, vagy harmonikaajtót kell beépíteni.

Bútorok:

A csoportszobákban elhasználódott, régi bútorok vannak, ezért döntöttünk a felújításuk mellett. Az új bútoroknak kulccsal zárhatóaknak kell lenniük. Az ajtólapokat cserélni kell tömör mdf, vagy faforgácslapra laminált vagy furnérozott felülettel (szín és minta előzetes tervezői egyeztetés szerint). Az ajtólapokat új fogantyúkkal kell felszerelni. A beépített szekrények korpuszát javítani és mázolni szükséges. A káva látható bútúit mázolás előtt csiszolni kell.

A felújítással összhangban el kell végezni a meglévő lambériák csiszolását, javítását, lakkozását is. A hiányzó elemek, szegőlécek pótlandóak!

Elektromosság, világítás:

A régi típusú, korszerűtlen lámpatesteket, armatúrákat, a kapcsolódó elektromos szerelvényeket (kapcsolók, aljzatok) cserélni kell.

Az új vezetékeket a falfelületen be kell vésni. A lámpatesteknek LED-es világítótesteknek kell lenniük.

Festés, felületképzés:

A felújítás során a szükséges mértékű fallejavítást és kétrétegű festést el kell végezni, páraáteresztő, diszperziós falfestékekkel. A fűtési csöveket mázolni kell.

Kizárólag érvényes teljesítmény-nyilatkozattal rendelkező építési termékkel végezhető a karbantartás, felújítás!

2.4 Gyermekek öltözők felújítása (h.sz.: 07, 106, 122)

A helyiségek a csoportszobák mintájára felújítandók.

PVC padlóburkolat:

Az aljzat felületkiegyenlítése után nagy kopásállóságú, homogén PVC burkolatot kell elhelyezni. A lábazat saját anyagából felhajtva készüljön.

A helyiségek határainál burkolatváltó profilokat kötelező elhelyezni.

Ajtók:

A helyiségek minden ajtajának kétoldali lejavítása, festése, a záruk és zár címkék cseréje szükséges. A belső ajtók felújításánál figyelembe kell venni a meglévő ajtók állapotát. Szükség szerint a festék réteget el kell távolítani, majd az alkalmazandó technológia függvényében felület előkészítést, majd végleges felületképzést kell megvalósítani. Ha nem megoldható az ajtótokok megfelelő illesztése, akkor az ajtó szerkezeteit teljesen cserélni szükséges. Az új ajtók acél tokokkal és MDF vagy kemény héjszerkezetes tele lemezelt burkolatú ajtólapokkal készüljenek.

Falburkolat:

A felújítással összhangban el kell végezni a meglévő lambériák csiszolását, javítását, lakkozását is. A hiányzó elemek, szegőlécek pótlandóak!

Elektromosság, világítás:

A régi típusú, korszerűtlen lámpatesteket, armatúrákat, a kapcsolódó elektromos szerelvényeket (kapcsolók, aljzatok) cserélni kell.

Az új vezetékeket a falfelületen be kell vésni. A lámpatesteknek LED-es világítótesteknek kell lenniük.

Festés, felületképzés:

A felújítás során a szükséges mértékű fallejavítást és kétrétegű festést el kell végezni, páraáteresztő, diszperziós falfestékekkel.

2.5 Gyermekegyüdők felújítása (h.sz.: 08, 107, 123)

Falburkolat, padlóburkolat, festés, felületképzés:

A csoportsobák által használt fürdőkben kisebb felújítások történtek az építés óta, de indokolt egy komplex felújítás.

A felújítás során a padlóburkolatot és a fali csempeburkolatot teljesen cseréljük, illetve a szükséges mértékű fallejavítás után és kétrétegű festés történik az egyeztetett színben.

Nyílászárók:

A helyiség minden ajtajának kétoldali lejavítása, passzítása és festése-mázolása, a záruk és zár címkék cseréje szükséges.

A fűtési csöveket mázolni kell, a radiátortakarókat teljesen cseréljük.

Víz, csatorna, fűtés:

A falban szerelt vízvezeték hálózatot és a csatorna vezetékeket a helyiségen belül teljesen cserélni kell: a régi vezetékeket el kell távolítani és korszerű új elemekkel teljesen újra kell építeni. A vizesblokkokban minden szaniter a tételes költségvetés szerint cserélendő.

A csővezetékek és padlóösszefolyók cseréje az aljzatbeton felbontásával és a vezetékek komplett újra szerelésével történjen!

Elektromosság, világítás:

A régi típusú, korszerűtlen lámpatesteket, armatúrákat, a kapcsolódó elektromos szerelvényeket (kapcsolók, aljzatok) és az elektromos elosztószekrényt is cserélni kell. Az új vezetékeket a falfelületen be kell vésni, a mennyezetben műanyag kábelcsatornába kell vezetni. A lámpatesteknek LED-es világítótesteknek kell lenniük.

Berendezések, kiegészítők:

A régi szaniteregységek és szerelvényeik teljesen újra cserélendők.

A használathoz szükséges kiegészítőket el kell helyezni (gyermekmosdónkénti gyermektükör, wc-papír adagoló, piperepolc, szappanadagoló).

A vizesblokkok új homlokzati nyílászáróinak üvegezésére szintelen, matt, homogén, átláthatatlan ablakfólia kerüljön.

2.6 Közlekedők felújítása (h.sz.: 001, 002, 003, 004, 011, 017, 101, 102, 103, 104)

Falburkolat, padlóburkolat, festés, felületképzés:

A meglévő padlóburkolat a közlekedőkben mettlachi, melyet elő kell készíteni az új kerámia járólap fogadására. A felületkiegyenlítés után csúszásmentes, nagy kopásállóságú greslap burkolat helyezendő el.

A szükséges mértékű fallejavítás után és kétrétegű festés történik diszperziós páraáteresztő falfestékekkel az egyezettett színben.

Lépcső:

Az emeleti közlekedő (101. sz. helyiség) lépcső-mellvédfalát 50 cm-rel magasítani kell balesetvédelmi okok miatt!

A lépcső műanyagburkolatának eltávolítása és felületkiegyenlítése után a lépcsőfelületre (járó-, és homlokfelületre) a közlekedők nagy kopásállóságú, csúszásmentes greslap burkolatával megegyező burkolat építendő, csúszásgátló lépcsőprofilok elhelyezésével.

A lépcsőkorlátokat csiszolni és újramázolni szükséges.

Falburkolatok:

A felújítással összhangban el kell végezni a meglévő lambériák csiszolását, javítását, lakkozását is. A folyosókon, lépcsőn, közlekedőkben a lambériára hőre habosodó nagy

hőállóságú lakkot kell felhordani! A hiányzó elemek, szegőlécek pótlandóak!

Elektromosság, világítás:

A régi típusú, korszerűtlen lámpatesteket, armatúrákat, a kapcsolódó elektromos szerelvényeket (kapcsolók, aljzatok) és az elektromos elosztószekrényt is cserélni kell. Az új vezetékeket a falfelületen be kell vésni, a mennyezetben műanyag kábelcsatornába kell vezetni. A lámpatesteknek LED-es világítótesteknek kell lenniük.

Kizárólag érvényes teljesítmény-nyilatkozattal rendelkező építési termékkel végezhető a karbantartás, felújítás!

2.7 Személyzeti helyiségek felújítása

A személyzeti helyiségében végzett felújítási munkák a 2.3-as, 2.5-ös pont és a tételes költségvetés 07. sz. lapja szerint végzendők.

2.8 Tornaszoba és szertár átalakítása (h.sz.: 023, 024, 117)

A meglévő tornaszoba kialakítása és mérete nem felel meg a mai kor igényeinek. A szomszédos tálaló helyiség étellift fémlemez gépszekrénye a tornaszoba sarkában van elhelyezve, mely a tornaszobai foglalkozások közben balesetveszélyes lehet.

A tornaszobához kapcsolódó szertárból körülményesen lehet a játszóudvarra kijuttatni a sporteszközöket, játékokat.

A sószoza falán a használatnak hatása miatt sókivirágzás alakult ki. A sókivirágzásnak és a nedvességnek köszönhetően a szobafal vakolatáról folyamatos javítgatás mellett is lepereg a festék.

A fent említett okokból szükséges a helyiségek átalakítása, áthelyezése:

Az új szertár helyiségét a meglévő tornaszoba helyiségéből választjuk le. A felvonó gépház így nem okoz problémát a tornaszoba használatában. Az új szertár közvetlen kapcsolatát az udvarral egy új bejárati ajtó nyitásával lehet kialakítani (tételes költségvetés tartalmazza a nyílászárók kialakításához szükséges betonvágást is, a költségvetés nyílászárók cseréje tartalmazza a szükséges ablak elbontását és az új ajtó elhelyezésének tételét). A bejárati ajtóhoz természetesen megfelelő fellépésszámú lépcsőt is ki kell alakítani szakszerűen alálapozva a járdától.

A tornaszoba helyiségének bővítését a meglévő szertár, raktár és sószoza falainak elbontásával oldjuk meg. Az így kialakított, egybenyitott helyiségben felületkiegyenlítés után PVC sportpadlót kell lehelyezni.

Az emeleten található meglévő előtér, wc, elkülönítő (h.sz.: 117, 118, 119) helyiségei jelenleg kihasználatlanok, ezért döntöttünk az átalakításuk mellett. Igény merült fel egy mozgásfejlesztő szoba funkcióra, melyet a három meglévő helyiség egybenyitott terében kívánunk elhelyezni (tervezett alaprajz 117. h.sz.). A helyiséget a földszinti tornaszoba mintájára PVC sportpadlóval kell kialakítani.

Falburkolat, festés, felületképzés:

Az építés óta felújítás nem történt. A helyiségekben indokolt a komplex felújítás.

Az olajlábazatú, csempeburkolatú illetve lambériázott falfelületeket megszüntetjük, újravakoljuk és szintén kétrétegű páraáteresztő diszperziós fehér falfestéssel lefestjük. A tornaszoba helyiségében a falakra lehetőség szerint mosható falfesték kerüljön.

Padlóburkolat:

A meglévő padlóburkolatok kopottak és helyenként az elhasználódás nyomát lehet felfedezni rajtuk. A megváltozott funkció és a válaszfalak elbontása miatt cseréjük indokolt.

A felújítás során a padlóburkolatot teljesen cseréljük. A tornaszoba PVC sportpadlót, a szertár nagy kopásállóságú PVC padlóburkolatot kap.

Elektromosság, világítás:

A régi típusú, korszerűtlen lámpatesteket, armatúrákat, a kapcsolódó elektromos szerelvényeket (kapcsolók, aljzatok) cserélni kell. Az új vezetékeket a falfelületen be kell vévni, a mennyezetben - ha másképp nem lehetséges - műanyag kábelcsatornába kell vezetni. A tornaterem helyiségében az új lámpatesteket armatúravédő ráccsal kell védeni a használatból adódó behatások ellen. A lámpatesteknek LED-es világítótesteknek kell lenniük.

Kiegészítők:

Az ablakok üvegezésére biztonsági ablakfólia kerüljön. Az ablakokat függesztett kötélhálóval kell védeni.

Kizárólag érvényes teljesítmény-nyilatkozattal rendelkező építési termékkel végezhető a karbantartás, felújítás!

2.9 Új sószoza és gyermek wc kialakítása / felújítása (h.sz.: 025, 026)

A meglévő raktár / műhely helyisége jelenleg vegyes használatú. A játszóeszközöket ezen a helyiség keresztül szállítják az udvarra. Itt tárolják a kerti szerszámokat és az intézményben nem használt eszközöket. Régi funkció szerint a műhely is itt kapott helyet.

A helyiség a megépüléskori állapotot mutatja, felújítás még nem történt, ennek következtében a helyiség állapota erősen leromlott.

Ebből a nagyobb terű helyiségből kell leválasztani a tornaszoba helyéről átkerült sószobát.

Igényként merült fel egy tornaszobából, sószobából és udvarról is megközelíthető gyermek WC mosdó kialakítása. Az új gyermek WC-t és a sószobát, alaprajz és a tételes költségvetésben felsorolt munkák szerint kell kialakítani. A sószobában a hosszanti falra fali csempeburkolatot szükséges elhelyezni, kent szigeteléssel. (A raktár és a kerti eszközök tárolása funkciók felújítás után más helyiségben kap helyet épületen belül.)

Az új sószoza és gyermek wc helyiségében végzett felújítási munkák a 2.4-es, 2.5-ös pont és a tételes költségvetés 09. sz. lapja szerint végzendőek.

2.10 Elektromos és Gázmérő helyiség felújítása (h.sz.: 034, 035)

A meglévő gázfogyasztás mérésére kialakított helyiségben üzemelő gázmérő megszüntetéséről gondoskodtunk. Az épület távhő szolgáltatással ellátott. A tálalókonyhán üzemelő gáztűzhelyt elektromos üzeműre cseréljük. A mérő leszerelése után, az így felszabadult helyiségben kaphat helyet egy raktár, vagy a kerti eszközök számára kialakított tároló.

Az elektromos helyiségben előírásoknak, érvényes szabályoknak és szabványoknak megfelelően új erőátviteli szekrényt kell kialakítani. A fölösleges, elavult berendezéseket meg kell szüntetni. A szükséges szerelési, kábelcsere munkákat el kell végezni jogszabályi előírásoknak megfelelően, melyről jegyzőkönyvet kell készíteni. Érintésvédelmi, villámvédelmi és tűzvédelmi mérést kell végezni, melyet jegyzőkönyvben dokumentálni kell OTSZ szerint!

A Páskom óvodában 5 db elosztószekrény „felújítása”, szabványos kivitelűre cserélése a feladat a műszaki leírásnak megfelelően.

A egyik elosztó a mérő előtti, az Szolgáltató által plombált, méretlen oldali főbiztosító elosztó (max. 3x63A). Feladata a méretlen oldal elosztása az óvodai terület és a hőközpont elektromos hálózatai felé.

Az elektromos mérő helyiségben található a következő, mért oldali főelosztó (lekötött fogyasztás jelenleg 3x35A), melynek feladata az óvodai helyi alelosztó szekrények felé a hálózat leosztása, zárlatvédelme.

Az óvoda épületrészben három alelosztó található:

A földszinti folyosón jelenlegi „A” elosztó elnevezéssel, ennek feladata a környezeti hálózat csatlakozása, egyenkénti túlterhelés elleni védelme. jelenleg 10 db kisautomatával történik az áramkörök védelme.

Szintén a földszinten, nem olvashatóan, de vélhetően „B” elosztó feladata szintén a földszint másik oldalán az áramkörök elosztása, és túlterhelés elleni védelme. Ebben a riasztó részére 2 db kisautomata, a többi áramkör részére 18 db DII-es és 3 db DIII-as biztosító van beépítve.

Az emeleti „C” elosztóban 21 db kisautomata, valamint 4 db DI-es biztosító látja el az emeleti áramkörök védelmét.

A felsorolt 5 db elosztó újjáépítését fedi le a költségvetés 10. fejezetének 12. sorszámú tétele.

Az elektromos helyiség mennyezetén található lefolyóvezetékét meg kell szüntetni (emeleti szinten található gyermekfürdő lefolyóvezetékének felújítását a tételes költségvetés 5. sz. lapja tartalmazza).

A két fent említett helyiség fallejavítását, vakolását, glettelését és tisztasági festését el kell végezni.

Kizárólag érvényes teljesítmény-nyilatkozattal rendelkező építési termékkel végezhető a karbantartás, felújítás!

2.11

A 11. FEJEZET TÉTELEI TÖRÖLVE LETTEK JELEN MŰSZAKI TARTALOMBÓL

2.12 Radiátorok felszerelése

Az intézmény helyiségeiben található hőleadók elöregedettek, korszerűtlenek, hőtechnikai paramétereik nem érik el a mai szabványoknak megfelelő értékeket. A kötések rossz állapot miatt szükség lenne az összes öntöttvas tagos radiátor felújításra, a felújításuk azonban nem térülne meg sem energetikai, sem esztétikai, sem költség oldalon. A sorozatos későbbi meghibásodások elkerülése miatt a teljes hálózat átvizsgálásra szorul, a radiátorszelepek és radiátor testek korszerű berendezésekre cserélendők.

A két meglévő, főbejárat előtérben lévő acél lemeztagos radiátor leszerelendő, felújítandó, mázolendő és visszaszerelendő. Az öntöttvas tagos radiátorokat 12 tag alatt, 1000 x 600; 13 tag és 15 tag között 1200 x 600; 16 és 18 tag között 1500 x 600; 19 tag fölött 2000 x 600 méretű új, 33K, DKEK három soros lemez lapradiátorokra kell cserélni.

A fűtésrendszer új hőleadóinak gépészeti tervezését, a radiátorméretek és mennyiségek ellenőrző számítását helyiségenként el kell végezni.

Az előremenő és visszatérő ágban lévő radiátor csavarzatok, szelepek cserélendők, az előremenő csavarzatoknak termosztatikus szelepeknek kell lenniük!

A hidraulikailag tömör fűtési hálózat készre szerelése után szükséges a rendszer vegyszeres átmosása, vízkömentesítése, öblítése, és a rendszer kezelt folyadékkal történő feltöltését követően a rendszer passzíválása.

Kizárólag érvényes teljesítmény-nyilatkozattal rendelkező építési termékkel végezhető a karbantartás, felújítás!

A radiátorok elé új radiátortakarókat kell elhelyezni. A radiátortakarók mindenütt cserélendők, a beépített szekrények ajtajával megegyező bútorlapokból készüljenek felül-elöl fém ráccsal és véglezáró elemekkel.

2.13 Közlekedők beépített bútorainak felújítása

A közlekedőkben elhasználódott, régi bútorok vannak, ezért döntöttünk a felújításuk mellett. Az új bútoroknak kulccsal zárhatóaknak kell lenniük. Az ajtólapokat cserélni kell tömör MDF, vagy faforgácslapra laminált vagy furnérozott felülettel (szín és minta előzetes tervezői

egyeztetés szerint). Az ajtólapokat új fogantyúkkal kell felszerelni. A beépített szekrények korpuzát javítani és mázolni szükséges. A káva látható bütüit mázolás előtt csiszolni kell.

A lépcsőházban található térelválasztó fa szerkezetű rács szintén felújítandó. A térelválasztó rácsot szükség szerint pótolni, csiszolni és lakkozni kell hőre habosodó, hőálló, szintelen lakkal.

2.14 Terasz felújítása

A teraszon a burkolatot és az aljzatbetont vissza kell bontani. Az új szerelőbetonra kerüljön egy réteg bitumenes vízszigetelés, az erre kerülő aljzatbeton réteg lejtésben készül. Az új aljzatbetonra kerül az új fagyálló, csúszásmentes kerámia lapburkolat.

A teraszkorlátokat csiszolás, javítás, alapozás után mázolni kell fehér színben.

2.15 Külső gyermekmosdó felújítása (h.sz.: 033)

A külső gyermekmosdó és tároló helyiségében végzett felújítási munkák a 2.5-ös pont és a tételes költségvetés 17. sz. lapja szerint végzendők.

2.16 Elektromos sütő

A tálalókonyhán a gázbekötés és gázüzemű berendezés megszüntetésével, az átalakítást követően új elektromos kombinált tűzhely (min. "A" energiaosztály, rozsdamentes külső borítás, gyerekzáras, 4 főzőhely + elektromos sütő) elhelyezése szükséges.

3. Épületszerkezetek:

Homlokzati nyílászárók (ablakok, ajtók) műszaki specifikációja:

Épületfizikai értékek:

- légzárás: L2 (nagy)
- vízzárás: V2 (nagy)
- hőátbocsátási tényező (teljes ablakszerkezet): $U_{w=1,2} = 1,2 \text{ W/m}^2\text{K}$

Anyag: a nyílászáró műanyaga 100%-ig UV stabil (nem színeződik el)

A légkamrák száma: min. 5 kamra

Keret és szárnymerevítés: horganyzott acél

Gumitömítés az üveg és az ablakkeret között: UV álló, színe szürke

Üvegezés: hőszigetelő üvegszerkezet 4-16-4 mm-es réteg felépítéssel, belső oldalon low-e bevonattal, légrés argon gáz kitöltéssel (üvegszerkezet: $U_g = 1,0 \text{ W/m}^2\text{K}$)

Az ablak vasalata: több ponton körbezáró vasalat rendszer, kiemelésgátlóval, mechanikus résszellőzővel és hibás működtetés-gátlóval szerelve, teraszajtók ajtók ötponos biztonsági zárral szerelve

Ablakkilincs: fehér porszórt alumínium

Vízvető: ablakok szürke porszórt alumínium vízvetővel szerelve.

Párkány (belső): fehér műanyag párkányelem

Nyílótípusok: általában bukó-nyíló, fix (külön egyeztetés szerint), felső bukó ablakok távnyitóval felszerelve

A nyílászárók beépítési és műhelytervét a Megrendelővel jóvá kell hagyatni!

Kizárólag érvényes (gyártói, szállítói) megfelelőségi nyilatkozattal rendelkező építési termék építhető be!

PVC padlóburkolat:

A tornaszobában PVC sportpadló lefektetése szükséges.

Nagy kopásállóságú, teljes keresztmetszetében színezett, poliurethan felületi bevonattal ellátott habosított, homogén PVC lemez padlóburkolat. A lábazat saját anyagából felhajtva, az illesztések szín azonos hegesztőzsínórral hegesztendők. A meglévő burkolat eltávolítása után az aljzatot elő kell készíteni az új réteg fektetésére. A meglévő aljzat kiegyenlítése után lehet a felületen elhelyezni lemezt. Szín, felület, minta jellege tervezői egyeztetés szerint!

A helyiséghatárok között új küszöböt szükséges elhelyezni!

Hideg burkolatok:

Kültéri terasz kerámia lap burkolatoknál csúszásmentes, magas kopás állóságú, fagyálló lapburkolatokat kell elhelyezni, minimum 8 mm vastagsággal, 10 cm lábazattal, hálóban rakva.

A helyiségekben kerámia padlóburkolat mindenhol egységesen 20x20 cm méretű mázatlan gresporcelán padlóburkoló lap minimum 8 mm vastagsággal, 10 cm lábazattal, közösségi épületbe alkalmas nagy kopásállóságú, csúszásmentes kivitelben, hálóban rakva.

A WC és mosdó helyiségekben a fali csempeburkolat ajtómagasságig készüljön. A burkolólapok felrakásánál és a hézagolásánál jóváhagyott anyagokat kell használni, a gyártó utasításaival és a tervező elvárásaival összhangban. A burkolólapokat minden irányban pontosan, egyenes mentén kell csatlakoztatni, a széleken és minden pozitív saroknál fém

élvédő profilt kell használni.

Azokon a helyeken, ahol a kerámialap valamilyen szerelvényvel érintkezik, szilikonos tömítést vagy ehhez hasonlót kell alkalmazni, a csatlakozási felületeknél.

Ragasztó és fugázó anyag választása rendszer azonos termékekből történjen. A burkolat színe és felülete, a fugázat jellege, valamint a rakásmód kialakítása tervezői egyeztetés során döntendő el.

A padló burkolatváltásoknál burkolatváltó profilokat kell elhelyezni!

Felületképzések:

A falakra és mennyezetre glettelés után fehér színű páraáteresztő diszperziós festés kerül.

A felújítások során be kell tartani a vonatkozó jogszabályok és szabványok előírásait, a beépítendő burkolatok, felületek, használati tárgyak stb. műszaki paramétereit, kialakítása meg kell, hogy feleljen a vonatkozó hatályos előírásoknak!

4. Épületvillamosság

Előzmények, alapadatok:

A meglévő elektromos hálózatot fel kell deríteni. A helyiségeken belül új elektromos hálózat kiépítés, lámpák, kapcsolók elhelyezése szükséges.

Villanszerelés:

A világítási hálózatot korszerűsíteni kell (új lámpatestek energiatakarékos, meleg színhőmérsékletű! (2700-3200K), LED-es fényforrással, új villanykapcsolók, aljzatok).

Szerelés:

Szerelés lehetőség szerint a vakolat alá süllyesztett védőcsőbe húzott rézerű vezetékkel, vagy kábelcsatornában szerelve. A szerelvények süllyesztett kivitelűek.

Érintésvédelem:

Az átalakításokat követően kötelezően el kell végezni az érintett hálózat érintésvédelmi és tűzvédelmi szabványosságai felülvizsgálatát!

5. Épületgépészet

Fűtés

Az épület távhő szolgáltatással ellátott. Az öntöttvas tagos radiátorokat korszerű acéllemez lapradiátorokra kell cserélni. A szükséges kapcsolódó átszerelési munkákat el kell végezni. A szabályozhatóság miatt a radiátorokra termoszelepeket kell felszerelni.

A fűtés szerelés munkáinak elvégzése után a szükséges légtelenítést és a rendszer

nyomáspróbáját el kell végezni.

Használati meleg víz

A használati meleg víz ellátása a meglévő központi (tárolós) rendszeren keresztül történik, keverő csaptelepeken keresztül. A keverőcsap cseréje szükséges!

Vízellátás, csatorna

Az új vízvezetékrendszer anyaga: réz csővezeték vagy oxigén diffúziómentes ötrétegű műanyagcső, préskötéses idomkapcsokkal. A csaptelepek emelőkaros típusúak, a fehér porcelánmosdók falra szerelt kivitelűek. A szennyvízelvezetés megtervezéséhez fel kell deríteni az épületrész jelenlegi rendszereit. A szennyvíz-csatornázás KG-PVC lefolyócsővel szerelten kerüljön kiépítésre.

A felújítással érintett helyiségekben a csapadékvíz ejtő vezetékeket cserélni szükséges!

A használati vízhálózat átalakítása a biztonságos szolgáltatás és hálózatkezelés érdekében szükséges. A vonatkozó csőhálózati szakasz tőrfelszín alatti részeit fel kell tární, a korrodált csőszakaszokat ki kell váltani, a fő és mellékvízmérők előtti és utáni csőszakaszokban elzáró szerelvényeket kell felszerelni. A csőhálózatot funkcionálisan át kell alakítani. A tételes költségvetésben a használati vízhálózat felújítása egy beárazandó tételként jelenik meg, helyszíni felmérés feltétlenül szükséges!

A csővezetékek és padlóösszefolyók cseréje az aljzatbeton felbontásával és a vezetékek komplett újra szerelésével történjen!

A kötelezően elvégzett nyomáspróba után a műszaki átadás átvétel feltétele a Fővárosi Vízművek által minősített negatív vízminta!

A felújítások során be kell tartani a vonatkozó jogszabályok és szabványok előírásait, a beépítendő burkolatok, felületek, használati tárgyak stb. műszaki paramétereit, kialakítása meg kell, hogy feleljen a vonatkozó hatályos előírásoknak!

6. Munkavédelem

Az építkezés folyamán a vonatkozó technológiai és baleset megelőzési, munkavédelmi előírások betartandók!

A használatbavétel után is fokozott figyelemmel kell betartani a tűzbiztonsági, biztonságtechnikai és balesetvédelmi, valamint a rendeltetésszerű használatra vonatkozó előírásokat!

Az ajánlatnak a teljes kivitelezésre kell szólnia. Pótmunka megrendelésére, szerződés módosítására nincs lehetőség.

Kivitelező feladata elkészíteni a munka- és egészségvédelmi tervet. A kivitelező feladata helyszíni organizációs terv és a megvalósítás műszaki ütemtervének elkészítése.

Az ajánlati ár megadásakor ajánlattevő a jelen műszaki leírás tartalmában foglaltak vállalásával, tudomásul vételével tesz ajánlatot.

Jelen anyag elválaszthatatlan részét képezik a munkanemenkénti bontásban készült, tételes árazatlan költségvetési kiírás!

Összeállította:

Bp. Főv. XV. ker. Gazdasági Működtetési Központ, Energetikai és fejlesztési csoport

(Cím: 1158 Budapest, Ady Endre u. 31-33., Tel.: 06 1 815 1755,

Email: fejlesztés@gmkxv.hu)

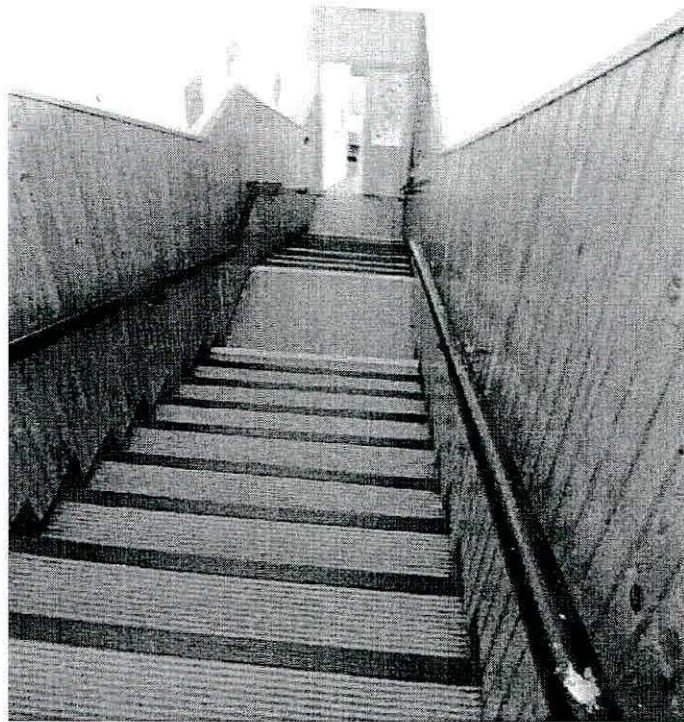
Budapest, 2017. május

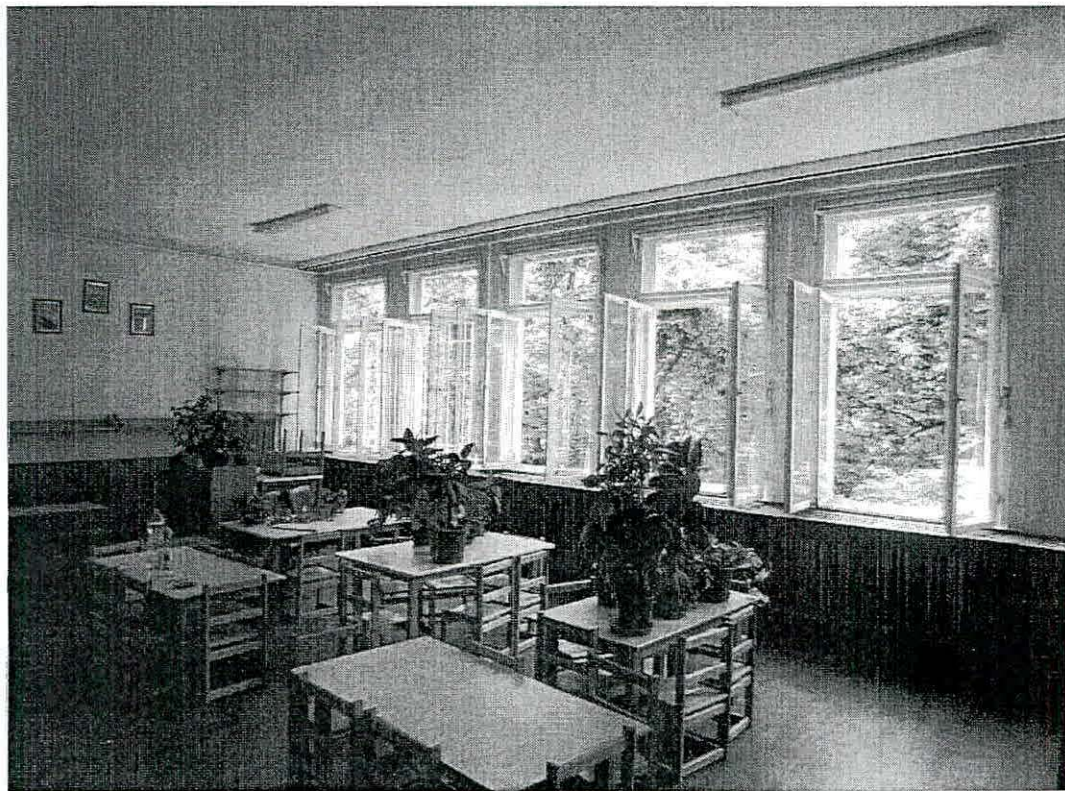
7. Fotók a helyszínről:



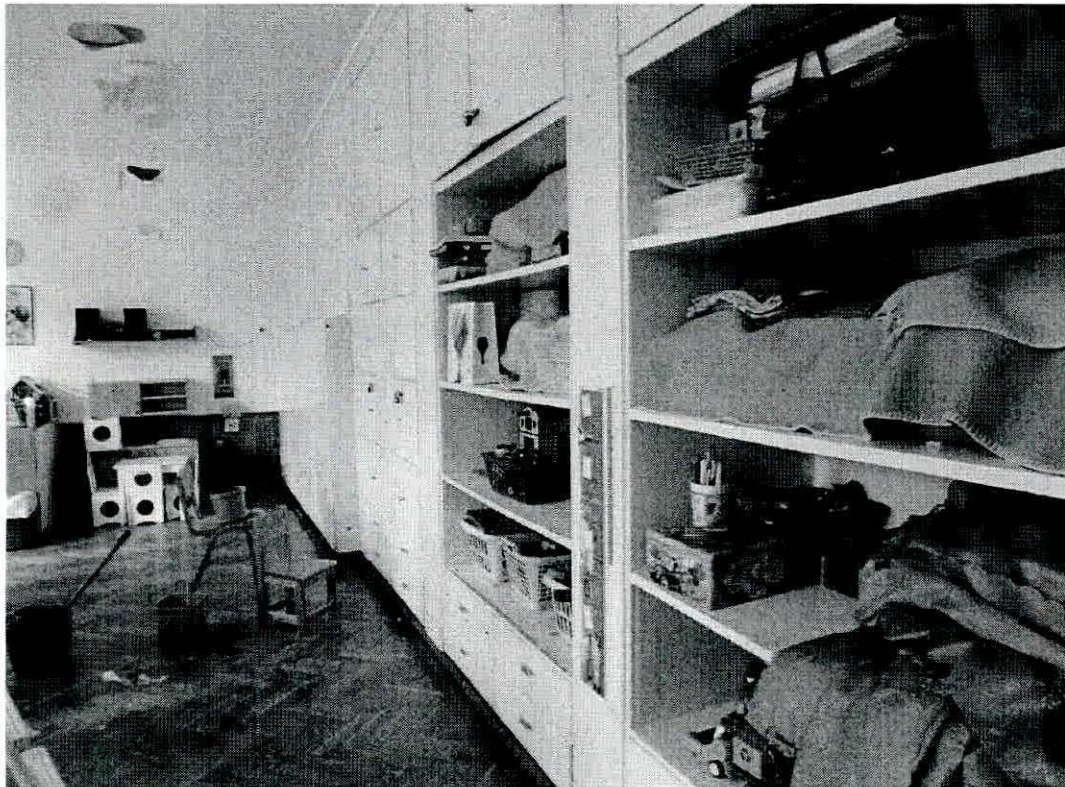
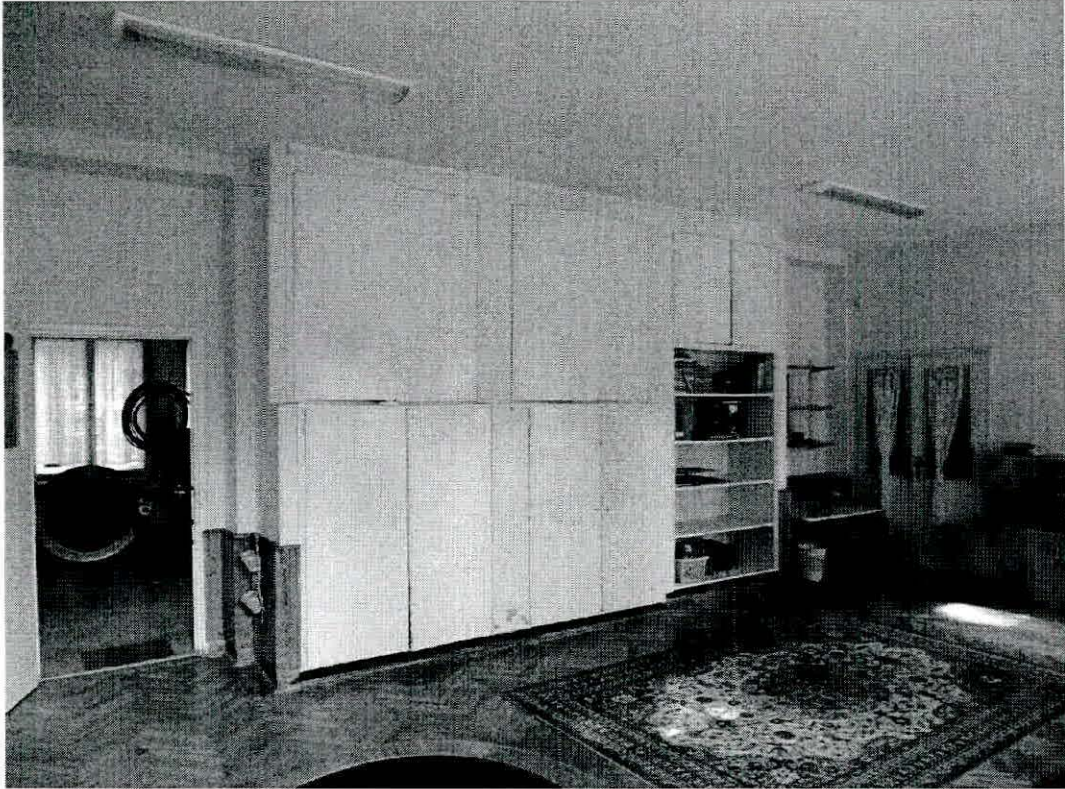






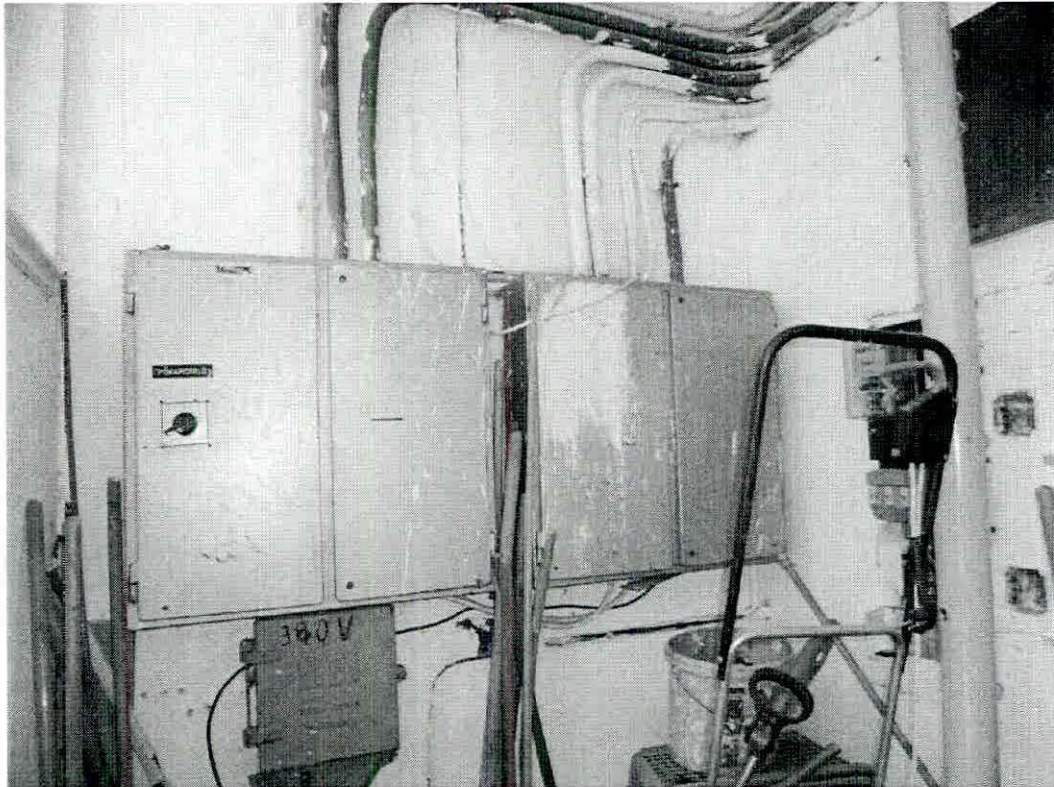




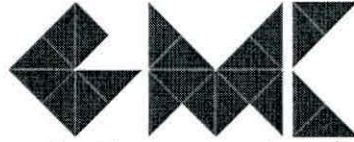












Budapest Főváros XV. kerületi Rákospalota, Pestújhely, Újpalota Önkormányzat
Gazdasági Működtetési Központ

1158 Budapest, Ady Endre utca 31–33. ♦ 06 1 8151 700 ♦ diszpecser@gmkxv.hu ♦ www.gmkxv.hu

Index: 03

BUDAPEST XV. KERÜLET

MICIMACKÓ ÓVODA (1156 BUDAPEST, KONTYFA U. 1.) ÉPÜLETÉNEK FELÚJÍTÁSI MUNKÁI

M.sz.: D10-2017-01

Saldo forráskódok:

2017. MÁJUS

Műszaki leírás a Micimackó Óvoda épületének felújítási munkáiról

1. Általános ismertetés, környezeti adottságok:

Az óvoda az 1970-es években épült, földszint + egy emeletes, lapostetős, paneles szerkezetű. Az épület a lakótelepi övezetben helyezkedik el, szabadon állóan.

Az észak-nyugati emeletes szárnyban találhatóak az óvoda helyiségei. Az épületszerkezetek, helyiségek jelenlegi állapota elfogadható. Azonban az építés óta nagyobb felújítást az épületen nem hajtottak végre. Az épületen még az eredeti egyesített szárnyú fa ablakok vannak, nagy részük sérült (korhadás, vetemedés), felújítani nem lehet. Közülük sokat beszegeztek, mivel nyitásuk-zárásuk nem biztonságos.

A helyszínen több alkalommal meggyőződünk róla, hogy az előregedett és kimozdult ablakok rossz állapota napi szinten okoz problémát az óvoda életében.

A helyiségek állapota általánosságban elfogadható, de az elhasználtság jeleit mutatják. A legtöbb padló és falburkolat kopott, elszíneződött. A legtöbb épületszerkezetekhez kapcsolódó berendezés, beépített szekrény, szaniter az építés óta nem esett át felújításon vagy cserén.

A felújítható anyagú és állapotú szerkezetek felújításra, az elhasználódott, de nem felújítható építőelemek cserére kerülnek.

2. Funkcionális kialakítás, alaprajzi elrendezés, felújítási munkák:

A helyiségekben az összes külső nyílászáró, elhasználódott padló-, és falburkolat, gépészeti berendezés, elektromos berendezés felújításra, illetve cserére kerül.

A régi ablakok cseréje az épület energetikáját is nagyban javítani fogja, télen fűtési energia megspórolását, nyáron a hővédő üvegezésnek köszönhetően lassabb felmelegedést tesz lehetővé.

A belső nyílászárókat fel kell újítani, passzítás után tapaszolni és utána mázolni szükséges. Minden belső nyílászáró felújítása után új alumínium kilincs garnitúrát, címkét kap.

A közlekedők, öltözők, csoportszobák beépített szekrényei újra kell gyártani a meglévővel megegyező osztásban, a használati igényeknek megfelelően.

A helyiségek felújításával összhangban az elektromos rendszer elemei cserélendők a világítótesteknek korszerű LED-es berendezéseknek kell lenniük.

A hideg-melegvíz és fűtés hálózatot is korszerűsíteni kell.

A cserélendő nyílászárók felülete mindösszesen: ~436 m²

Az érintett helyiségek felújítása során be kell tartani a vonatkozó jogszabályok és szabványok előírásait, a beépítendő szerelvények, burkolatok műszaki paramétereit, kialakítása meg kell, hogy feleljen a vonatkozó hatályos előírásoknak!

2.1 Átadók / Gyermeköltözők felújítása

A helyiségek állapota elfogadható. A burkolatok és berendezések kopottak. A beépített öltöző szekrények állapota rossz, cserére szorulnak. Az elhasználódott PVC burkolatokat cserélni szükséges 3 átadóban (a földszinti jobb oldali átadóban a burkolat védelméről kell gondoskodni).

A lambériák ideiglenesen osb építőlemezről lettek megvalósítva, ezeket a felújítás során mindenütt cserélni szükséges.

PVC padlóburkolat:

Az aljzat felületkiegyenlítése után nagy kopásállóságú, homogén PVC burkolatot kell elhelyezni. A lábazat saját anyagából felhajtva készüljön.

A helyiségek határainál burkolatváltó profilokat kötelező elhelyezni.

Ajtók:

A helyiségek minden ajtajának kétoldali lejavítása, festése, a zárok és zár címkék cseréje szükséges. A belső ajtók felújításánál figyelembe kell venni a meglévő ajtók állapotát. Szükség szerint a festék réteget el kell távolítani, majd az alkalmazandó technológia függvényében felület előkészítést, majd végleges felületképzést kell megvalósítani. Ha nem megoldható az ajtótokok megfelelő illesztése, akkor az ajtó szerkezeteit teljesen cserélni szükséges. Az új ajtók acél tokokkal és mdf vagy kemény héjszerkezetes tele lemezel burkolatú ajtólapokkal készüljenek.

Bútorok:

A gyermek átadókban elhasználódott, régi öltözőszekrények vannak, ezért döntöttünk a felújításuk mellett. Az új bútorok ajtajait korszerű kivetőpántokkal kell felszerelni. Az ajtólapoknak tömör mdf, vagy faforgácslapra laminált-, vagy furnérozott felületű bútorlapból kell lenniük (szín és minta előzetes tervezői egyeztetés szerint). A beépített szekrények korpuzát javítani, csiszolni és az ajtólapokkal harmonizáló színben újra kell mázolni, pácolni.

Falburkolat:

A felújítással összhangban el kell végezni a meglévő ideiglenes megoldásként felszerelt, osb lambériák cseréjét is.

Az új lambériáknak a beépített szekrényekkel megegyező bútorlapokból kell készülnie 1,38 m magasságig, abs élvédelemmel, anyagában megegyező szegőlécekkel és soroló profilokkal.

Az átadókban meglévő fém függönykarnist el kell bontani és új sínes függönykarnisra kell cserélni a helyiségek teljes homlokzati szélességében.

Elektromosság, világítás:

A régi típusú, korszerűtlen lámpatesteket, armatúrákat, a kapcsolódó elektromos

szervényeket (kapcsolók, aljzatok) cserélni kell.

Az új vezetékeket a falfelületen be kell vésni. A lámpatesteknek LED-es világítótesteknek kell lenniük.

Festés, felületképzés:

A felújítás során a szükséges mértékű fallejavítást és kétrétegű festést el kell végezni, páraáteresztő, diszperziós falfestéssel.

2.2 és 2.3 A nyílászárók állapota és felújításuk, cserével kapcsolatos munkák

A homlokzaton még a megépüléskori, fa szerkezetű, egyesített szárnyú, tessauer ablakok vannak. Fa szerkezetük helyenként korhadt, külső határoló felületük felázott. A vetemedések miatt nem záródnak megfelelően. Felújításuk bonyolult és költséges, ezért döntöttünk a cseréjük mellett.

Az ablakok elbontandók és cserélendők. Az új ablakszerkezeteknek fokozott légzárású, többszörös üvegezésű, modern, többszörös ütközésű műanyag nyílászáróknak kell lenniük.

A homlokzati nyílászárók beépítésénél ügyelni kell, hogy azokat minél közelebb helyezték el a meglévő külső falsíkhöz. Így a későbbi homlokzati hőszigetelést rá lehet majd vezetni a nyílászárók tokjaira! A nyíláskereteket át kell alakítani az új ablakok fogadására. Ha szükséges, toktoldókat kell beépíteni!

A mosdók, WC-k, vizesblokkok ablakainak üvegezésére színtelen, matt, homogén, átláthatatlan ablakfólia kerüljön.

A külső-, belső rendszerazonos műanyag ablakkönyöklőket és párkányokat mindenütt el kell helyezni. A külső párkányokat párkány alatti szigeteléssel kell ellátni, a későbbi hőszigetelés csatlakoztatásához alkalmasan kell kialakítani.

Az ablakcsere során a régi fa ablakokat teljesen kibontjuk és helyére új hőszigetelő üvegezésű ablakok kerülnek. A normál parapetű ablaknyílásokba alul kisebb bukó, felül bukó-nyíló szárnyak kerülnek. A bejárati ajtóknál kültéri ajtóbehúzó, gyerekzárát és ajtóütközőt szükséges elhelyezni! A földszinti bejárati portálhoz tartozó belső portálszerkezet is cserélendő.

Az ablakcserével el kell végezni az ablakok kávájának javítását is.

Az ajtókhöz és nyíló szárnyú ablakokhoz gumi ütközőket kérünk felszerelni a falak, kávák védelme érdekében.

Kizárólag érvényes teljesítmény-nyilatkozattal rendelkező építési termékkel végezhető a karbantartás, felújítás!

2.4 Elötető csere

A főbejárati előtető rossz állapota és a bejárati portál cseréje miatt az előtető szerkezetét el kell bontani. A régi előtető az új bejárati portál szerkezet miatt nem felhasználható ezért az előtetőt teljesen újra kell gyártani. Az új héjazat anyagának polikarbonát lapokból kell készülni, szilikonos tömítésű élzárásokkal és új bádoglemez falcsatlakozással.

2.5 Csoportszobák átfogó felújítása

PVC padlóburkolat:

A csoportszobákban a meglévő padlóburkolat az elmúlt években lett cserélve, ezért ezeket a felújítás során védeni kell a sérülésektől! PVC burkolatot egyetlen csoportszobában szükséges cserélni.

A helyiségek határainál a küszöböket cserélni kell, illetve burkolatváltó profilokat kötelező elhelyezni.

Ajtók:

A helyiségek minden ajtajának kétoldali lejavítása, festése, a zárok és zár címkék cseréje szükséges. A belső ajtók felújításánál figyelembe kell venni a meglévő ajtók állapotát. Szükség szerint a festék réteget el kell távolítani, majd az alkalmazandó technológia függvényében felület előkészítést, majd végleges felületképzést kell megvalósítani. Ha nem megoldható az ajtótokok megfelelő illesztése, akkor az ajtó szerkezeteit teljesen cserélni szükséges. Az új ajtók acél tokokkal és mdf vagy kemény héjszerkezetes tele lemezelt burkolatú ajtólapokkal készüljenek.

Bútorok:

A csoportszobákban elhasználódott, régi bútorok vannak, ezért döntöttünk a felújításuk mellett. Az új bútoroknak kulccsal zárhatóaknak kell lenniük. Az ajtólapoknak tömör mdf, vagy faforgácslapra laminált-, vagy furnérozott felületű bútorlapból kell lenniük (szín és minta előzetes tervezői egyeztetés szerint). Az ajtólapokat új fogantyúkkal kell felszerelni. A beépített szekrények korpuzát javítani, csiszolni és az ajtólapokkal harmonizáló színben újra kell mázolni, pácolni.

A felújítással összhangban el kell végezni a meglévő ideiglenes megoldásként felszerelt, osb lambériák cseréjét is.

Az új lambériáknak a beépített szekrényekkel megegyező bútorlapokból kell készülnie 1,38 m magasságig, abs élvédelemmel, anyagában megegyező szegőlécekkel és soroló profilokkal.

A csoportszobákban meglévő fém függönykarnist el kell bontani és új sínes függönykarnisra kell cserélni a helyiségek teljes homlokzati szélességében.

Elektromosság, világítás:

A régi típusú, korszerűtlen, elhasználódott lámpatesteket, armatúrákat, a kapcsolódó

elektromos szerelvényeket (kapcsolók, aljzatok) cserélni kell (láthatóan új lámpatestek felújítás után az eredeti helyükre visszaszerelendők).

Az új vezetékeket a falfelületen be kell vésni. Az új lámpatesteknek LED-es világítótesteknek kell lenniük.

Festés, felületképzés:

A felújítás során a szükséges mértékű fallejavítást és kétrétegű festést el kell végezni, páraáteresztő, diszperziós falfestéssel. A fűtési csöveket mázolni kell.

A felújítással érintett helyiségekben a csapadékvíz ejtő vezetékeket cserélni szükséges!

Kizárólag érvényes teljesítmény-nyilatkozattal rendelkező építési termékkel végezhető a karbantartás, felújítás!

2.6 Gyermekfürdők felújítása

Az csoportszobák által használt gyermekfürdők közül egy teljes felújításon esik át. A helyiséget teljesen felújítjuk.

Falburkolat, padlóburkolat, festés, felületképzés:

A csoportszobák által használt fürdőben kisebb felújítások történtek az építés óta, de indokolt egy komplex felújítás.

A felújítás során a padlóburkolatot és a fali csempeburkolatot teljesen cseréljük, illetve a szükséges mértékű fallejavítás után és kétrétegű festés történik, egyeztetett színben.

Nyílászárók:

A helyiség minden ajtajának kétoldali lejavítása, passzítása és festése-mázolása, a zárok és zár címkék cseréje szükséges.

A fűtési csöveket mázolni kell.

Víz, csatorna, fűtés:

A falban szerelt vízvezeték hálózatot és a csatorna vezetékeket a helyiségen belül teljesen cserélni kell: a régi vezetékeket el kell távolítani és korszerű új elemekkel teljesen újra kell építeni. A vizesblokkokban minden szaniter a tételes költségvetés szerint cserélendő.

A csővezetékek és padlóösszefolyók cseréje az aljzatbeton felbontásával és a vezetékek komplett újra szerelésével történjen!

Elektromosság, világítás:

A régi típusú, korszerűtlen lámpatesteket, armatúrákat, a kapcsolódó elektromos szerelvényeket (kapcsolók, aljzatok) és az elektromos elosztószekrényt is cserélni kell. Az új vezetékeket a falfelületen be kell vésni, a mennyezeten műanyag kábelcsatornába kell vezetni. A lámpatesteknek LED-es világítótesteknek kell lenniük.

Berendezések, kiegészítők:

A régi szaniteregységek és szerelvényeik teljesen újra cserélendők.

A használathoz szükséges kiegészítőket el kell helyezni (gyermekmosdónkénti gyermektükör, wc-papír adagoló, piperepolc, szappanadagoló).

A vizesblokkok új homlokzati nyílászáróinak üvegezésére szintelen, matt, homogén, átláthatatlan ablakfólia kerüljön.

Az összes gyermekfürdőben cserélni kell a fogmosó-pohár-, törülköző tartó kispolcokat.

2.7 Belső lépcső felújítása

Falburkolat, padlóburkolat, festés, felületképzés:

A lépcsőház közlekedő helyiségében a szükséges mértékű fallejavítás után és kétrétegű festés történik diszperziós páraáteresztő falfestéssel az egyeztetett színben.

A meglévő fali kerámiaburkolatot el kell távolítani és új lambériát kell elhelyezni az emeleti lépcső falán. Az új lambériáknak a beépített szekrényekkel megegyező bútorlapokból kell készülnie, abs élvédelemmel, anyagában megegyező szegőlécekkel és soroló profilokkal.

Lépcső:

A lépcső burkolatának eltávolítása és felületkiegyenlítése után a lépcsőfelületre (járó-, és homlokfelületre) a közlekedők nagy kopásállóságú, csúszásmentes greslap burkolatával megegyező burkolat építendő, csúszásgátló lépcsőprofilok elhelyezésével.

A lépcsőkorlátokat csiszolni és újramázolni szükséges.

A felújítással érintett helyiségekben a csapadékvíz ejtő vezetékeket cserélni szükséges!

Kizárólag érvényes teljesítmény-nyilatkozattal rendelkező építési termékkel végezhető a karbantartás, felújítás!

2.8 Emeleti teraszok felújítása

Terasz:

Az emeleti teraszokról a burkolatot és az aljzatbeton réteget el kell távolítani. Az új

aljzatbeton lejtésben készül, erre kerül a földszinti foglalkoztatók beázását megakadályozó kent szigetelés és az új fagyálló, csúszásmentes kerámia lapburkolat.

A vízköpő bádогоzását újra kell készíteni!

A teraszok oldalfalait és mennyezeti részét újra kell vakolni a meglévő homlokzati vakolattal megegyezően.

A teraszvilágítás lámpatestei és elektromos vezetékei teljesen cserélendők.

Terasz korlátok és az előtető szerkezete:

A korlátokat és az előtető szerkezeti elemeit újra festjük. A fémszerkezetekről a meglévő festést el kell távolítani. A festésüket felületkezelő alapozó réteggel elő kell készíteni. Festésük kültéri zománCFestékekkel történjen, a tervezővel egyeztetett színben.

A tömítéseket szilikon bázisú tömítőanyaggal kell megoldani.

Az előtető árnyékoló helyére polikarbonát lapot kell elhelyezni.

2.9 Földszinti teraszok felújítása

Terasz:

A földszinti teraszok esetében a burkolatot és az aljzatbetont vissza kell bontani. Az új szerelöbetrora kerüljön egy réteg bitumenes vízszigetelés, az erre kerülő aljzatbeton réteg lejtésben készül. A két fellépésből a felső lépcsőfokot az új aljzatbetonnal egybe kell önteni, erre kerül az új fagyálló, csúszásmentes kerámia lapburkolat.

A bejárati előtető alatti rámpákon a technológia szerint megfelelő felület előkészítés után új fagyálló, csúszásmentes kerámia burkolat készül.

A teraszok oldalfalait és mennyezeti részét újra kell vakolni a meglévő homlokzati vakolattal megegyezően.

A teraszvilágítás lámpatestei és elektromos vezetékei teljesen cserélendők.

2.10 Felnőtt WC helyiségeinek felújítása

A felnőtt WC helyiségében végzett felújítási munkák a 2.6-os pont és a tételes költségvetés 10. sz. lapja szerint végzendők.

2.11 Tágulási tartály helyisége

El kell végezni a tágulási tartály helyiségének felújítását is.

A padlóburkolat cserére szorul. A meglévő mettlachi burkolatot el kell bontani. Az elbontott járólapok aljzatát elő kell készíteni az új burkolat fogadására.

A padlóburkolatot a helyiségekben csúszásmentes, nagy kopásállóságú greslapra szükséges cserélni.

El kell végezni továbbá a falak kétrétegű festését fehér színben, páraáteresztő, diszperziós falfestékekkel.

Falburkolat, padlóburkolat, festés, felületképzés:

A felújítás során a padlóburkolatot teljesen cseréljük, illetve a szükséges mértékű fallejavítás után és kétrétegű, páraáteresztő, diszperziós festés történik, fehér színben.

Berendezések:

A tágulási tartályt, tartószerkezetét és csővezetéseket újra kell mázolni a szükséges festékeltávolítás és alapozás után, fehér, magassfényű zománccfestékekkel.

2.12 Konyhai kisoraktárak felújítása

A két konyhai kisoraktár padlóburkolata az építéskori állapotot mutatják, kopottak, repedések nyomai találhatóak rajtuk, cserére szorulnak.

A meglévő mettlachi burkolatot el kell bontani. Az elbontott járólapok aljátát elő kell készíteni az új burkolat fogadására. A padlóburkolatot a helyiségekben csúszásmentes, nagy kopásállóságú greslapra szükséges cserélni.

A padlóösszefolyók és a hozzá tartozó gépészeti csővezetékek teljesen újra cserélendők.

El kell végezni továbbá a falak kétrétegű festését fehér színben, páraáteresztő, diszperziós falfestékekkel.

Falburkolat, padlóburkolat, festés, felületképzés:

A felújítás során a padlóburkolatot és a falí csempeburkolatot teljesen cseréljük, illetve a szükséges mértékű fallejavítás után és kétrétegű, páraáteresztő, diszperziós festés történik, fehér színben.

Bútorok:

Az elhasználódott, régi beépített polcokat újra kell gyártani a költségvetési kiírás szerint. Az új beépített polcoknak a meglévővel azonos osztásúaknak kell lenniük.

2.13 és 2.14 Tálalókonyha felújítása

A felújítandó helyiségben, a földszinten és az emeleten a padlóburkolat és falburkolat rossz állapotban van, kopott, ezért komplett burkolatsere szükséges. A helyiségek fallejavítását és tisztasági festését el kell végezni.

Az erősáramú és a fűtési hálózat felülvizsgálata is szükséges, a helyiségek felújításával elkerülhetetlen a hálózat átalakítása és egyben korszerűsítése.

A beépített bútorok, átdadók javítása, berendezések és eszközök cseréje feltétlenül szükséges a megfelelő működtetés ellátása érdekében.

Falburkolat, festés, felületképzés:

A felújítás során a fali csempeburkolatot újra kell cserélni, majd a szükséges mértékű fallejavítást és kétrétegű festést kell végezni fehér színben, páraáteresztő, diszperziós falfestékekkel. A fűtési csöveket mázolni kell.

Padlóburkolat:

A meglévő mettlachi burkolatot el kell bontani. Az elbontott járólapok aljzatát elő kell készíteni az új burkolat fogadására.

A padlóburkolatot a helyiségekben csúszásmentes, nagy kopásállóságú greslapra szükséges cserélni.

Ajtók:

A helyiségek minden ajtajának és beépített szekrény ajtajainak kétoldali lejavítása, festése, a záruk és zár címkék cseréje szükséges. A belső ajtók felújításánál figyelembe kell venni a meglévő ajtók állapotát. Szükség szerint a festék réteget el kell távolítani, majd az alkalmazandó technológia függvényében felület előkészítést, majd végleges felületképzést kell megvalósítani. Ha nem megoldható az ajtótokok megfelelő illesztése, akkor az ajtó szerkezeteit teljesen cserélni szükséges. Az új ajtók acél tokokkal és MDF vagy kemény hejszerkezetes tele lemezelt burkolatú ajtólapokkal készüljenek.

A tálalókonyha két ablakára nyitható szúnyoghálót kell felszerelni.

Elektromosság, világítás:

A régi típusú, korszerűtlen lámpatesteket, armatúrákat, a kapcsolódó elektromos szerelvényeket (kapcsolók, aljzatok) cserélni kell.

Az új vezetékeket a falfelületen be kell vésni. A lámpatesteknek LED-es világítótesteknek kell lenniük.

A tálalókonyha helyiségeiben lévő elektromos kapcsolótáblákat teljesen cserélni kell, ha szükséges új biztosíték táblát és szekrényt szükséges elhelyezni.

A tálalókonyhán található étellift műszaki felújítását és felülvizsgálatát el kell végezni, üzembiztossá és esztétikussá kell tenni. A liftek ajtaját és nyílászkeretét javítani, felületkezelni és mázolni szükséges.

Víz, csatorna, fűtés:

A csatorna vezetékeket teljesen cserélni kell: a régi vezetékeket el kell távolítani és korszerű új elemekkel teljesen újra kell építeni.

A csővezetékek és a padlóösszefolyó cseréje az aljzatbeton felbontásával és a vezetékek komplett újra szerelésével történjen az épületen kívüli legközelebbi csatornaaknáig.

A régi szaniteregységek, padlóösszefolyók és szerelvényeik teljesen újra cserélendők. A többmedencés rozsdamentes acél mosogatókat meghagyjuk, viszont a mosogató csaptelepeit, szerelvényeit, bűzelzáróit cserélni szükséges.

Mosdók kialakítása szükséges, a régi mosdók szerelvényei teljesen újra cserélendők.

Kizárólag érvényes teljesítmény-nyilatkozattal rendelkező építési termékkel végezhető a karbantartás, felújítás!

2.15 Beépített bútorok

A felújítandó helyiségekben, a csoportszobákban, az átadó / gyermeköltözőkben lévő beépített szekrényeket és bútorokat a műszaki leírás ezekre a helyiségekre vonatkozó pontjai tartalmazzák; a tételes költségvetés 15. sz. lapja szerint végzendők. Az bútorok ajtólapjait teljesen újra kell gyártani, korszerű kivetőpántokkal és fogantyúkkal kell felszerelni. A bútorok korpuszát passzítani, tapaszolni csiszolni, pácolni / mázolni kell a kiválasztott ajtólap mintázattal harmonizáló színben. A korpuszt alkalmassá kell tenni az új ajtólapok fogadására, lejavításokat el kell végezni.

2.16 Külső lépcsőkarok aláfalazása, megtámasztása

Az épület emeleti csoportszobáit megközelítő két külső lépcsőszerkezetek állapota leromlott. Sem esztétikailag, sem szerkezetileg nem megfelelőek, felújításra szorulnak.

A későbbi drasztikus állagromlást és tönkremenetelt megelőzendő a lépcsőszerkezet átvizsgálendő. El kell készíteni a külső lépcsőszerkezet alátámasztásához és megerősítéséhez szükséges szakvéleményt és terveket, és az alapján az alátámasztó falak megépítését.

Az alátámasztáshoz szükséges falakat alá kell alapozni. Az alátámasztó falak által határolt teret egy kültéri, zárható ajtóval kell lehatárolni. Az így kialakult raktár helyiségének aljzatát szigetelni és betonozni szükséges a későbbi használati igényeknek megfelelően. Az elkészült lépcsőszerkezet alátámasztó falakat a meglévő homlokzati színnel és textúrával megegyezően vakolni és színezni szükséges.

A lépcsőkarok acél korlátait javítás, pótlás és alapozás után mázolni szükséges egyeztetett színben. A lépcsőburkolatot magas nyomású mosóval kell megtisztítani.

3. Épületszerkezetek:

Homlokzati nyílászárók (ablakok, ajtók) műszaki specifikációja:

Épületfizikai értékek:

- légzárás: L2 (nagy)
- vízzárás: V2 (nagy)
- hőátbocsátási tényező (teljes ablakszerkezet): $U_w = 1,2 \text{ W/m}^2\text{K}$

Anyag: a nyílászáró műanyaga 100%-ig UV stabil (nem színeződik el)

A légkamrák száma: min. 5 kamra

Keret és szárnymerevítés: horganyzott acél

Gumitömítés az üveg és az ablakkeret között: UV álló, színe szürke

Üvegezés: hőszigetelő üvegszerkezet 4-16-4 mm-es réteg felépítéssel, légrés argon gáz kitöltéssel (üvegszerkezet: $U_g = 1.0 \text{ W/m}^2\text{K}$)

Az ablak vasalata: több ponton körbezáró vasalat rendszer, kiemelésgátlóval, mechanikus résszellőzővel és hibás működtetés-gátlóval szerelve, teraszajtók ajtók ötpontos biztonsági zárral szerelve

Ablakkilincs: fehér porszórt alumínium

Vízvető: ablakok szürke porszórt alumínium vízvetővel szerelve.

Párkány (belső): fehér műanyag párkányelem

Nyílótípusok: általában bukó-nyíló, fix (külön egyeztetés szerint), felső bukó ablakok távnyitóval felszerelve

A nyílászárók beépítési és műhelytervét a Megrendelővel jóvá kell hagyatni!

Kizárólag érvényes (gyártói, szállítói) megfelelőségi nyilatkozattal rendelkező építési termék építhető be!

PVC padlóburkolat:

A tornaszobában PVC sportpadló lefektetése szükséges.

Nagy kopásállóságú, teljes keresztmetszetében színezett, poliurethan felületi bevonattal ellátott habosított, homogén PVC lemez padlóburkolat. A lábazat saját anyagából felhajtva, az illesztések szín azonos hegesztőzsinórral hegesztendők. A meglévő burkolat eltávolítása után

az aljzatot elő kell készíteni az új réteg fektetésére. A meglévő aljzat kiegyenlítése után lehet a felületen elhelyezni lemezt. Szín, felület, minta jellege tervezői egyeztetés szerint!

A helyiséghatárok között új küszöböt szükséges elhelyezni!

Hideg burkolatok:

Kültéri terasz kerámia lap burkolatoknál csúszásmentes, magas kopás állóságú, fagyálló lapburkolatokat kell elhelyezni, minimum 8 mm vastagsággal, 10 cm lábazattal, hálóban rakva.

A helyiségekben kerámia padlóburkolat mindenhol egységesen 20x20 cm méretű mázatlan gresporcelán padlóburkoló lap minimum 8 mm vastagsággal, 10 cm lábazattal, közösségi épületbe alkalmas nagy kopásállóságú, csúszásmentes kivitelben, hálóban rakva.

A WC és mosdó helyiségekben a fali csempeburkolat ajtómagasságig készüljön. A burkolólapok felrakásánál és a hézagolásánál jóváhagyott anyagokat kell használni, a gyártó utasításaival és a tervező elvárásaival összhangban. A burkolólapokat minden irányban pontosan, egyenes mentén kell csatlakoztatni, a széleken és minden pozitív saroknál fém élvédő profilt kell használni.

Azokon a helyeken, ahol a kerámialap valamilyen szerelvénnel érintkezik, szilikonos tömítést vagy ehhez hasonlót kell alkalmazni, a csatlakozási felületeknél.

Ragasztó és fugázó anyag választása rendszer azonos termékekből történjen. A burkolat színe és felülete, a fugázat jellege, valamint a rakásmód kialakítása tervezői egyeztetés során döntendő el.

A padló burkolatváltásoknál burkolatváltó profilokat kell elhelyezni!

Hideg burkolat a teraszon:

Kültéri kerámia lap burkolatoknál csúszásmentes, magas kopás állóságú, fagyálló lapburkolatokat kell elhelyezni, minimum 8 mm vastagsággal, 10 cm lábazattal.

A burkolólapok felrakásánál és a hézagolásánál jóváhagyott anyagokat kell használni, a gyártó utasításaival és a tervező elvárásaival összhangban. A burkolólapokat minden irányban pontosan, egyenes mentén kell csatlakoztatni, a széleken és minden pozitív saroknál fém élvédő profilt kell használni.

Ragasztó és fugázó anyag választása rendszer azonos termékekből történjen. A burkolat színe és felülete, a fugázat jellege, valamint a rakásmód kialakítása tervezői egyeztetés során döntendő el.

Felületképzések:

A falakra és mennyezetre glettelés után fehér színű páraáteresztő diszperziós festés kerül.

A felújítások során be kell tartani a vonatkozó jogszabályok és szabványok előírásait, a beépítendő burkolatok, felületek, használati tárgyak stb. műszaki paramétereit, kialakítása meg kell, hogy feleljen a vonatkozó hatályos előírásoknak!

4. Épületvillamosság

Előzmények, alapadatok:

A meglévő elektromos hálózatot fel kell deríteni. A helyiségeken belül új elektromos hálózat kiépítés, lámpák, kapcsolók elhelyezése szükséges.

Villanszerelés:

A világítási hálózatot korszerűsíteni kell, így az új lámpatestek energiatakarékos, meleg színhőmérsékletű! (2700-3200K), LED-es fényforrással kell megvalósulniuk, új villanykapcsolókkal és aljzatokkal.

Szerelés:

Szerelés lehetőség szerint a vakolat alá süllyesztett védőcsőbe húzott rézerű vezetékkel, vagy kábelcsatornában szerelve. A szerelvények süllyesztett kivitelűek.

Érintésvédelem:

Az átalakításokat követően kötelezően el kell végezni az érintett hálózat érintésvédelmi és tűzvédelmi szabványossági felülvizsgálatát!

5. Épületgépészet

Fűtés

Az épület távhő szolgáltatással ellátott. A hőleadó fűtőtestek korszerű acéllemez lapradiátorok. A felújítás során szükséges kapcsolódó átszerelési munkákat el kell végezni.

A fűtés szerelés munkáinak elvégzése után a szükséges légtelenítést és a rendszer nyomáspróbáját el kell végezni.

Használati meleg víz

A használati meleg víz ellátása a meglévő központi (tárolós) rendszeren keresztül történik, keverő csaptelepeken keresztül. A keverőcsap cseréje szükséges!

Vízellátás, csatorna

Az új vízvezetékrendszer anyaga: réz csővezeték vagy oxigén diffúziómentes ötrétegű műanyagcső, préskötéses idomkapcsokkal. A csaptelepek emelőkaros típusúak, a fehér porcelánmosdók falra szerelt kivitelűek. A szennyvízelvezetés megtervezéséhez fel kell deríteni az épületrész jelenlegi rendszereit. A szennyvíz-csatornázás KG-PVC lefolyócsővel

szerelten kerüljön kiépítésre.

A felújítással érintett helyiségekben a csapadékvíz ejtő vezetékeket cserélni szükséges!

A csővezetékek és padlóösszefolyók cseréje az aljzatbeton felbontásával és a vezetékek komplett újra szerelésével történjen!

A kötelezően elvégzett nyomáspróba után a műszaki átadás átvétel feltétele a Fővárosi Vízművek által minősített negatív vízminta!

A felújítások során be kell tartani a vonatkozó jogszabályok és szabványok előírásait, a beépítendő burkolatok, felületek, használati tárgyak stb. műszaki paramétereit, kialakítása meg kell, hogy feleljen a vonatkozó hatályos előírásoknak!

6. Munkavédelem

Az építkezés folyamán a vonatkozó technológiai és baleset megelőzési, munkavédelmi előírások betartandók!

A használatbavétel után is fokozott figyelemmel kell betartani a tűzbiztonsági, biztonságtechnikai és balesetvédelmi, valamint a rendeltetésszerű használatra vonatkozó előírásokat!

Az ajánlatnak a teljes kivitelezésre kell szólnia. Pótmunka megrendelésére, szerződés módosítására nincs lehetőség.

Kivitelező feladata elkészíteni a munka- és egészségvédelmi tervet. A kivitelező feladata helyszíni organizációs terv és a megvalósítás műszaki ütemtervének elkészítése.

Az ajánlati ár megadásakor ajánlattevő a jelen műszaki leírás tartalmában foglaltak vállalásával, tudomásul vételével tesz ajánlatot.

Jelen anyag elválaszthatatlan részét képezik a munkanemenkénti bontásban készült, tételes árazatlan költségvetési kiírás!

Összeállította:

Bp. Főv. XV. ker. Gazdasági Működtetési Központ, Energetikai és fejlesztési csoport

(Cím: 1158 Budapest, Ady Endre u. 31-33., Tel.: 06 1 815 1755,

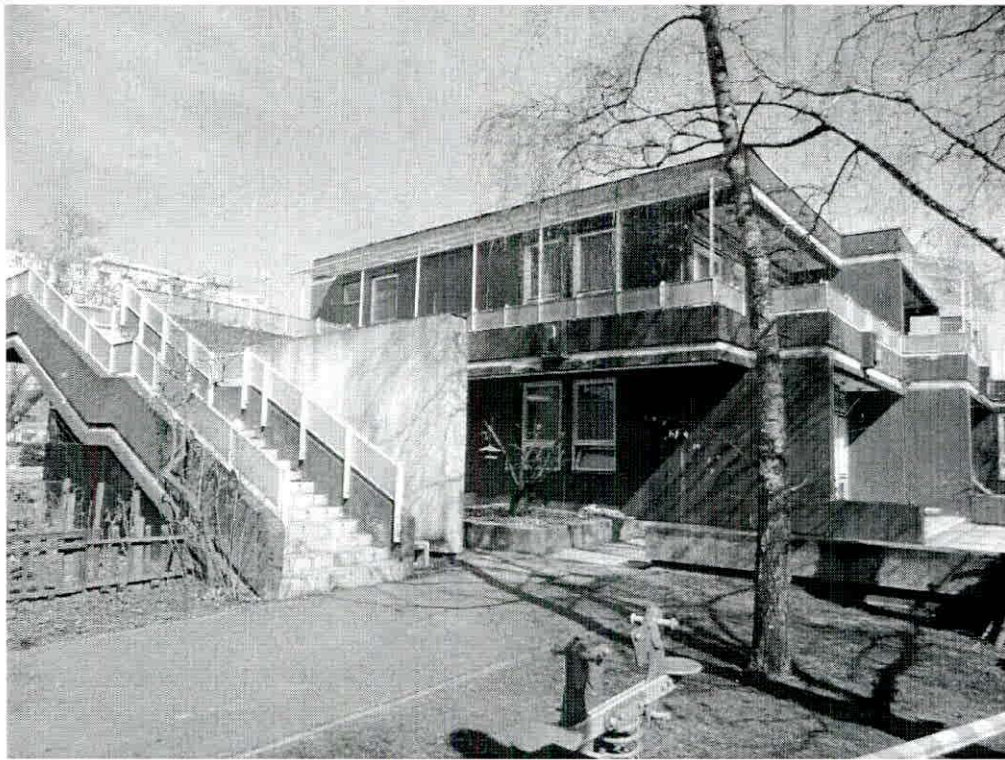
Email: fejlesztés@gmkxv.hu)

Budapest, 2017. május

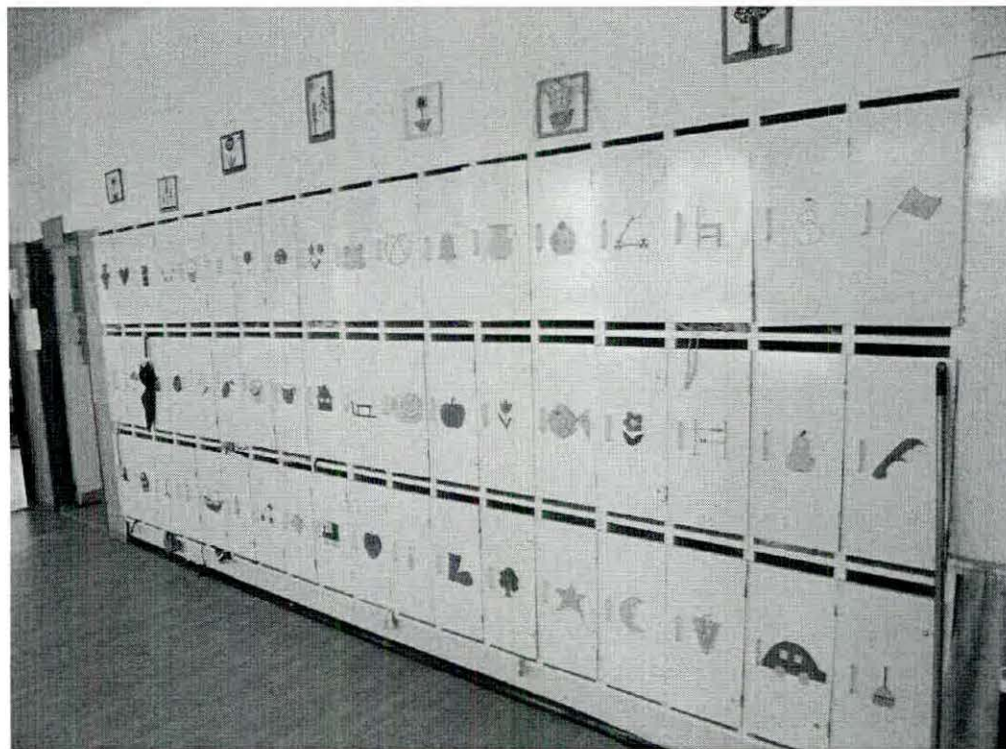
7. Fotók a helyszínről:

















619/2016. (XII. 13.) Képviselő-testületi határozat

Tárgy: Előterjesztés az óvodai intézményhálózat átalakításáról (Ikt.sz. 2/47- 226/2016. sz. anyag)

Budapest Főváros XV. kerület Rákospalota, Pestújhely, Újpalota Önkormányzatának Képviselő-testülete **úgy dönt**, hogy a Mosolykert Óvoda Páskom Tagóvodáját (1157 Budapest, Páskom park 37.) a 2/47-226/2016 iktatószámú előterjesztés 20/1-20/8. melléklete szerinti tartalommal teljes körűen felújítja. Megbízta a GMK-t a felújítás lebonyolításával. Felkéri a polgármestert, hogy a felújítás költségeit, bruttó 141.437.561 forintot terveztesse be az Önkormányzat 2017. évi költségvetésébe.