

A., MI A TEENDŐ SÚLYOS IPARI BALESET ESETÉN?

BUDAPEST FŐVÁROS XV. KERÜLET LAKOSSÁG TÁJÉKOZTATÓ KIADVÁNY

A környezetében működő veszélyes ipari üzemről,
A veszélyes tevékenységekről, a lehetséges súlyos balesetekről,
A bekövetkezett súlyos balesetek elleni védekezés szabályairól.



PALOTA Környezetvédelmi Kft.
1151 Budapest, Szántófield u. 4/a.

Készítette:

**a Budapest Főváros XV. kerületi Polgármesteri Hivatallal együttműködve
a Fővárosi Katasztrófavédelmi Igazgatóság Észak-pesti Katasztrófavédelmi Kirendeltsége**



1. A veszélyes anyagokkal foglalkozó üzemre vonatkozó információk:

a) Az üzem cégneve, székhelye.

- A társaság teljes cégneve: Palota Környezetvédelmi Kft.,
- A társaság rövidített cégneve: Palota Kft.,
- Székhelye és telephelye: 1151 Budapest, Szántófield utca 4/a.,
- Telefon: 306-9806, 308-0950
- Telefax: 306-9877
- e-mail: palotakv@t-online.hu
- Cégjegyzék száma: 01-05-563068,
- TEAOR kód 3822 - Veszélyes hulladék kezelése, ártalmatlanítása

b) Az üzem tájékoztatásért felelős személy neve, beosztása, elérhetősége:

Nagy Zoltán telepvezető 306-9806

c) Az üzem alsó küszöbértékű státuszát előíró jogszabály:

A veszélyes anyagokkal kapcsolatos súlyos balesetek elleni védekezésről szóló 219/2011. (X.20.) Korm. rendelet értelmében, a Palota Kft., Budapest, Szántófield utcai telephelye, alsó küszöbértékű veszélyes anyagokkal foglalkozó üzemnek minősül.

2. A veszélyes tevékenységről és a lehetséges veszélyes anyagokkal kapcsolatos súlyos balesetokről szóló információk:

a) Az üzemben folyó tevékenységek az érintett veszélyes anyagok lehetséges hatásai:

A Palota Kft., Budapest, Szántófield 4/a. Szám alatti telephelyén veszélyes hulladékok, szennyvizek átvételével, azok előkezelésével és ártalmatlanításával foglalkozik.

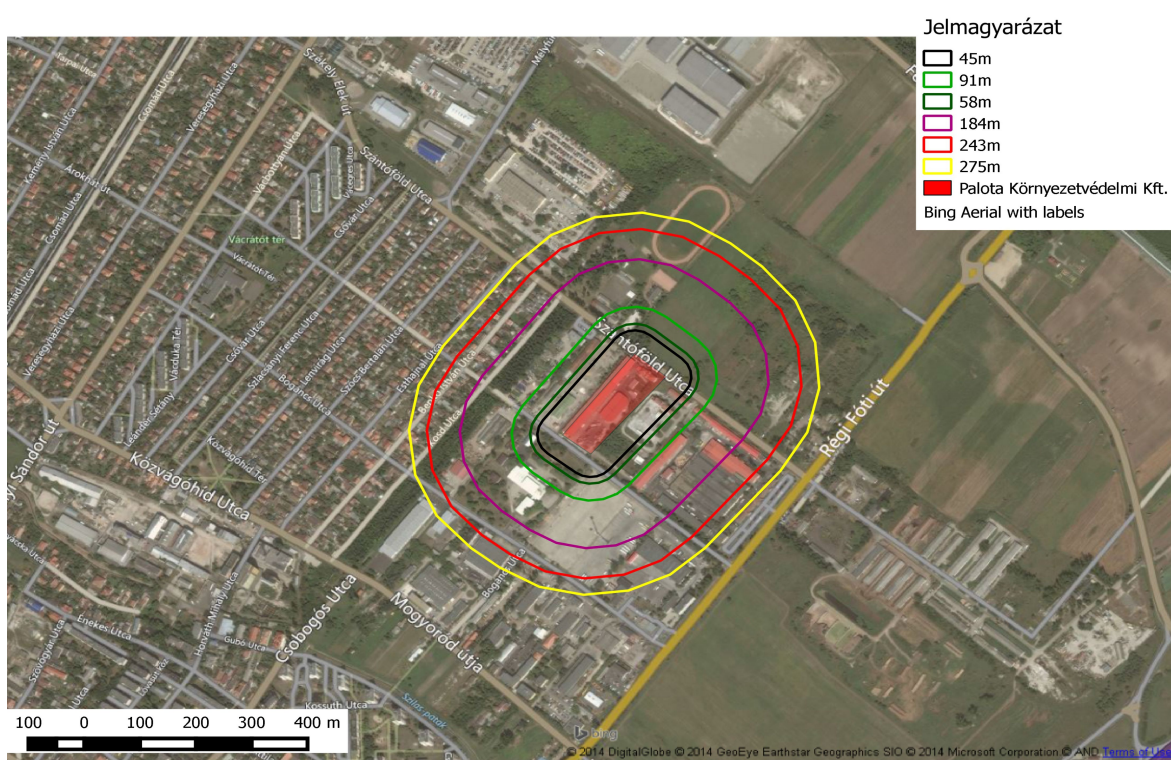
Ezen felül veszélyes hulladékok, talaj- és szennyvizek laboratóriumi vizsgálatát is végzi akkreditált laboratóriumában.

Az elemzések alapján a következő veszélyeztető körülményeket és hatásokat kell figyelembe venni:

- Mérgező gázt (klór) tartalmazó palack katasztrófális törése, lyukadása: Klórgáz kerülhet a szabadba,
- Mérgező folyadékot (allyl alkohol) tartalmazó 4 db hordó egyidejű sérülése: A 4 db, egyenként 250 literes hordó közös okból sérül és teljes anyagtartalom 1 perc alatt a szabadba kerülhet,
- Veszélyes folyadékot (dietyl éter) szállító tartályautó katasztrófális törése (tűz és/vagy robbanás): A pillanatszerűen kikerülő tűz- és robbanásveszélyes folyadék gyújtóforrás hatására meggyullad/berobban. Kialakulhat tócsatűz vagy robbanás.

b) Az esetleges balesetek hatásainak területi eloszlása:

Az elemzések alapján megállapítható, hogy a társaság Szántófield utcai telephelyén a 4 db mérgező folyadékot (allyl alkohol) tartalmazó hordó egyidejű sérülése a legsúlyosabb esemény, amelynek hatásterülete érinti Budapest Főváros XV. kerület közigazgatási területének egy szeletét.



A térképen piros körrel jelölt területen nagyobb, a sárga és a piros kör által határolt sávban kisebb lehet az a) pontban bemutatott veszélyes gázok koncentrációja.

c) Az üzem veszélyhelyzeti tevékenysége:

A Palota Kft. a hatékony katasztrófa elhárítás érdekében Biztonságtechnika szervezetet és különleges helyzetben Vészhelyzeti irányítási szervezetet működtet.

A kialakult vészhelyzetek felszámolásában elsődlegesen az alábbi belső szervezetek működnek közre: Mentésvezető – operatív mentésirányító – mentési csoport – alkalmazottak.

A környezetvédelem saját szervezetén belül éjjel-nappal működő telefonos ügyeletet tart fenn. A környezetvédelmi szakemberek és laboratóriumi dolgozók rendelkezésre állnak, szükség esetén meg tudnak jelenni a telephelyen, hogy méréseket végezzenek, és szakmai támogatást biztosítsanak az alábbiak szerint:

- Biztosítják a veszélyes anyagok laboratóriumi azonosítását, a mentesítést ellenőrzik,
- A mentésirányítási szervezeten keresztül szükség szerint értesítik a környezetvédelmi és vízgazdálkodási hatóságokat, majd folyamatos együttműködést tartanak fenn azokkal,
- Képviselőjük részt vesz az esemény kivizsgálására kijelölt bizottság munkájában.

3. A veszélyes anyagokkal kapcsolatos súlyos balesetek elleni védekezésről szóló információk:

a) A külső védelmi tervben leírtak rövid összefoglalása:

A külső védelmi terv a katasztrófavédelemről és a hozzá kapcsolódó egyes törvények módosításáról rendelkező 2011. évi CXXVIII. Törvényben, valamint „a veszélyes anyagokkal kapcsolatos súlyos balesetek elleni védekezésről” szóló 219/2011. (XI. 20.) Kormányrendelet foglaltak alapján készült.

A külső védelmi terv a Palota Kft. veszélyes anyagokkal foglalkozó üzem környezetében élő lakosság mentése, az anyagi javakban, a környezetben bekövetkező károk enyhítése érdekében a végrehajtandó rendszabályok bevezetésére, a végrehajtó szervezetre, a vezetésre, az adatszolgáltatásra vonatkozó terv, amely a települési veszély-elhárítási terv része.

Célja azon intézkedések, módszerek, erők és eszközök meghatározása, melyek a kerület veszélyeztetett lakosságának, anyagi javainak és környezetének a Budapest Főváros XV. kerületben található Palota Kft. alsó küszöb értékű veszélyes anyagokkal foglalkozó üzemből keletkező veszélyes anyagokkal kapcsolatos súlyos ipari balesetek hatásai elleni védelméhez szükségesek.

b) A település védelmét biztosító felelős személyek, szervezetek:

Felelős	Feladata	Elérhetősége/tájékoztató rendszere
Fővárosi katasztrófavédelmi Igazgatóság	Hatóság, a hivatásos katasztrófavédelmi szerv.	459-2300, 469-462 http://fovaros.katasztrofavedelem.hu
Budapest Főváros Kormányhivatala XV. kerületi Hivatala hivatalvezető	A helyi védelmi bizottság az illetékességi területén összehangolja a katasztrófák elleni védekezésben közreműködő szervek katasztrófavédelemmel kapcsolatos feladatainak ellátását és az arra való felkészülést.	795-7701 www.kormanyhivatal.hu/hu/budapest
Budapest főváros XV. kerület polgármestere	A 219/2011. (X. 20.) Korm. rendelet 24. § (2) bekezdése alapján a polgármester a veszélyes anyagokkal kapcsolatos súlyos baleset vagy a veszélyes anyagokkal kapcsolatos üzemből bekövetkezése esetén a külső védelmi tervben foglalt intézkedéseket azonnal fogantatosítja.	305-3100 www.bpxv.hu
BRFK, XV. kerületi rendőrkapitányság	A rendőr a személyeket, illetőleg az anyagi javakat közvetlenül fenyegető veszélyhelyzet megszüntetése érdekében - megteszi a veszélyhelyzet elhárításához, megszüntetéséhez haladéktalanul szükséges, a feladatkörébe tartozó intézkedéseket; - területet lezárhat, és megakadályozhatja, hogy oda bárki belépjen vagy onnan távozzék, illetőleg az ott tartózkodókat távozásra kötelezheti. Riasztja a polgármestert.	231-3460 www.police.hu
Budapest Főváros Kormányhivatala Népegészségügyi Főosztály	Közreműködik a Külső Védelmi Terv elkészítésében, a mentési feladatok során összehangolja és irányítja a beavatkozó mentő, és közegészségügyi állomány szakmai tevékenységét.	465-3800 www.kormanyhivatal.hu/hu/budapest
Országos Mentőszolgálat	Végzi a mentéssel kimenekítéssel összefüggő tevékenységi körébe tartozó feladatokat.	104, 112 www.mentok.hu/
Palota Kft. telepvezető	Riasztja a BRFK és a Fővárosi katasztrófavédelmi Igazgatóság ügyeletét, riasztja és megkezdi az üzemi Biztonságtechnikai, illetve Vészhelyzeti irányítási szervezetek aktivizálásával és irányításával a kárelhárítási tevékenység végrehajtását.	306-9806 www.palotakft.hu

Felelős	Feladata	Elérhetősége/tájékoztató rendszere
Fővárosi Katasztrófavédelmi Igazgatóság Műveletirányítás	Riasztja a szükséges és megfelelő katasztrófavédelmi mentő erőket és az Észak-pesti Katasztrófavédelmi Kirendeltség vezetőjét.	105, 112, 20/911-0963 http://fovaros.katasztrofavedelem.hu
Észak-pesti Katasztrófavédelmi Kirendeltség	Riasztja a polgármester, azzal együttműködve végrehajtja a lakosságvédelem feladatait.	459-2434 http://fovaros.katasztrofavedelem.hu
PMKH Környezetvédelmi és Természetvédelmi Főosztály	Felügyeli a kapcsolódó környezet és természetvédelmi tevékenységet.	478-4400, 30/200-5561 www.orszagoszoldhatosag.gov.hu
MÁV Zrt. Területi (Fővárosi) Forgalmi Fő Irányító	Az érintett területen leállítja a vonatforgalmat. A területén tartózkodó személyeket biztonságba helyezi.	511-1333, 511-2336; 30/565-6347, 30/420-6829 www.mav.hu

c) A kialakuló káros hatások elleni védekezés módjai, eszközei, a követendő magatartási szabályok

- A lakosság riasztásának módszerei, eszközei:


A lakosság riasztását, tájékoztatását, abban az esetben kell végrehajtani, ha a bekövetkezett esemény nyilvánvalóan túllépi az üzem területét, és a lakosságot veszélyezteti. A lakosság riasztását és tájékoztatását az érintett területen telepített 3 db lakossági riasztó eszköz (motoros sziréna) biztosítja, melyek képesek egyrészt a megfelelő sziréna hangjelzés továbbítására.

A riasztás és tájékoztatás történhet még telefonon, mobil telefonon SMS útján, illetve a kikerkező rendőr járőr által hangosbeszélővel, és személyes közlésben is.


- A riasztás jelzései:

A SZIRÉNAJELEK

RIASZTÁS – 120 másodperces folyamatos emelkedő és mélyülő szirénahang

 <p>2 perces emelkedő és mélyülő szirénahang</p>	<p>Jelentése: VESZÉLY! 120 másodpercig tartó, váltakozó hangmagasságú, folyamatos szirénahang jelzi a közvetlen veszélyt. Ekkor el kell hagyni az utcákat, a közterületeket és menedéket kell keresni.</p>
---	---

VESZÉLY ELMÚLT – 2 x 30 másodperces folyamatos állandó hang, közte 30 másodperces szünettel

 <p>2 x 30 másodperces folyamatos állandó hang 30 másodperces szünettel</p>	<p>Jelentése: A VESZÉLY ELMÚLT! 2 x 30 másodpercig tartó, egyenletes hangmagasságú szirénahang, a jelzések közötti 30 másodperces szünettel, amely jelzi a veszély elmúltát.</p>
--	---

A fenti sziréna jelek nem tájékoztatnak a veszély típusáról, a szükséges ellenintézkedésekről, a védekezésre vonatkozó részletes információkról, ezért kiegészítő utasításokat a hatóságok képviselőitől, az internetről, rádióból, valamint a televízióból kaphat.

További felvilágosítás az internetről, a katasztrófavédelem központi honlapjáról www.katasztrofavedelem.hu, illetve a FKI honlapjáról www.fovaros.katasztrofavedelem.hu szerezhető be.

- A riasztásért felelős szervezetek:

A lakosság riasztásáért felelős a település veszélyeztetettsége esetén a polgármester, melyet a hivatásos katasztrófavédelmi szerv helyi szerve útján hajt végre. A riasztást gyakorlatban a Fővárosi katasztrófavédelmi Igazgatóság műveletirányítási ügyeletén elhelyezett vezérlő rendszer segítségével egyben vagy részenként lehet megvalósítani.

- A védekezés módjai:

Kimenekítés: az a tevékenység, amikor a kitelepítésre nincs elegendő idő és a veszélyeztető esemény hatása alatt szükséges az érintett területről a lakosság gyors kivonása.

A kimenekítés során a lakóhelyét elhagyó lakosság gyülekezési helyeként a kijelölt befogadó hely lett megjelölve: Károly Róbert Általános Iskola (XV., Bogánics u. 51-53.) Tartalék befogadó hely: az Ifjúsági és Sportközpont (1152 Bp., Széchenyi tér 8-10.)

Elzárkózás: az a tevékenység mely során a lakosság a veszélyeztető hatások elől a rendelkezésre álló épületekben zárkózik el.

A lakosság elzárkóztatását lakásonként a környezettel legkevésbé érintkező helyiségben kell megvalósítani. Riasztás esetén a lakóingatlan lakosok előzetesen részükre eljuttatott tájékoztatók alapján használják. Az elzárkóztatás ideje alatt a tájékoztatás az érintettek számára, az országos helyi média útján történik.

Az elsősegélynyújtást a területen az elzárkózás időszakában a FKI doktor szolgálata, valamint az OMSZ biztosítja.

A hermetizált helyiség kialakításának fontosabb szempontjai:






- a helyiség lehetőleg az épület védettebb oldalán legyen,
- minél kevesebb és kisebb nyílászáró legyen benne, ha megoldható természetes fényt is kapjon,
- az ablakok réseit vastagabb fólia vagy széles ragasztószalag segítségével le kell ragasztani, a légkondicionáló berendezés szellőzőnyílásaival együtt,
- az ajtó belső oldalára szintén fóliafüggönyt kell ragasztani, az ajtó alatti rést nedves ruhákkal el kell tömíteni,
- a helyiségben a bent tartózkodók számára legyen elegendő élelmiszer, ivóvíz, megfelelő ruházat, nélkülözhetetlen gyógyszerek, zseblámpa, teleppel működő rádiókészülék esetleg televízió.

- A követendő magatartási szabályok:

Ha otthonában tartózkodik a következők szerint, cselekedjen!

**MIT KELL TENNI,
HA SÚLYOS IPARI BALESET TÖRTÉNIK?**

A HELYES MAGATARTÁSI SZABÁLYOK

	A baleset bekövetkeztéről szirénajel tájékoztatja.		Menjen a veszélytől ellentétes oldalon lévő helyiségbe!
	Keressen védelmet otthonában vagy más megfelelő helyen!		Kapcsolja be a rádiót és a televíziót, hallgassa a közleményeket!
	Csukja be az ajtókat és az ablakokat!		Ne dohányozzon, kapcsolja ki a gáztűzhelyt és a nyílt lánggal üzemelő készülékeket!
	Kapcsolja ki a szellőző és klímarendszert!		Szellőztessen, miután a szirénajel a helyzetet veszélytelennek nyilvánította!

B., MI A TEENDŐ SÚLYOS IPARI BALESET ESETÉN?

BUDAPEST FŐVÁROS XV. KERÜLET LAKOSSÁG TÁJÉKOZTATÓ KIADVÁNY

**A környezetében működő veszélyes ipari üzemről,
A veszélyes tevékenységekről, a lehetséges súlyos balesetekről,
A bekövetkezett súlyos balesetek elleni védekezés szabályairól.**



Készítette:

**a Budapest Főváros XV. kerületi Polgármesteri Hivatallal együttműködve
a Fővárosi Katasztrófavédelmi Igazgatóság Észak-pesti Katasztrófavédelmi Kirendeltsége**



1. A veszélyes anyagokkal foglalkozó üzemre vonatkozó információk:

d) Az üzem cégneve, székhelye.

- A társaság teljes cégneve: Chinoín Gyógyszer és Vegyszeti Termékek Gyára Zrt.,
- A társaság rövidített cégneve: Chinoín Zrt.,
- Székhelye és telephelye: 1045 Budapest, Tó utca 1-5.,
- Telefon: 06-1-505-0000,
- A telephely összes területe: 182.228 m²,
- Helyrajzi számok: 72459,
- Cégjegyzék száma: 01-10-040080,
- KSH törzsszáma: 10003035-2442-11401

e) Az üzem tájékoztatásért felelős személy neve, beosztása, elérhetősége:

Aradi Mátyás Újpesti telephely igazgató 06-1-505-0000,

f) Az üzem felső küszöbértékű státuszát előíró jogszabály:

A veszélyes anyagokkal kapcsolatos súlyos balesetek elleni védekezésről szóló 219/2011. (X.20.) Korm. rendelet értelmében, a Chinoín Zrt., Budapest, Tó utcai telephelye, felső küszöbértékű veszélyes anyagokkal foglalkozó üzemnek minősül.

2. A veszélyes tevékenységről és a lehetséges veszélyes anyagokkal kapcsolatos súlyos balesetkről szóló információk:

d) Az üzemben folyó tevékenységek az érintett veszélyes anyagok lehetséges hatásai:

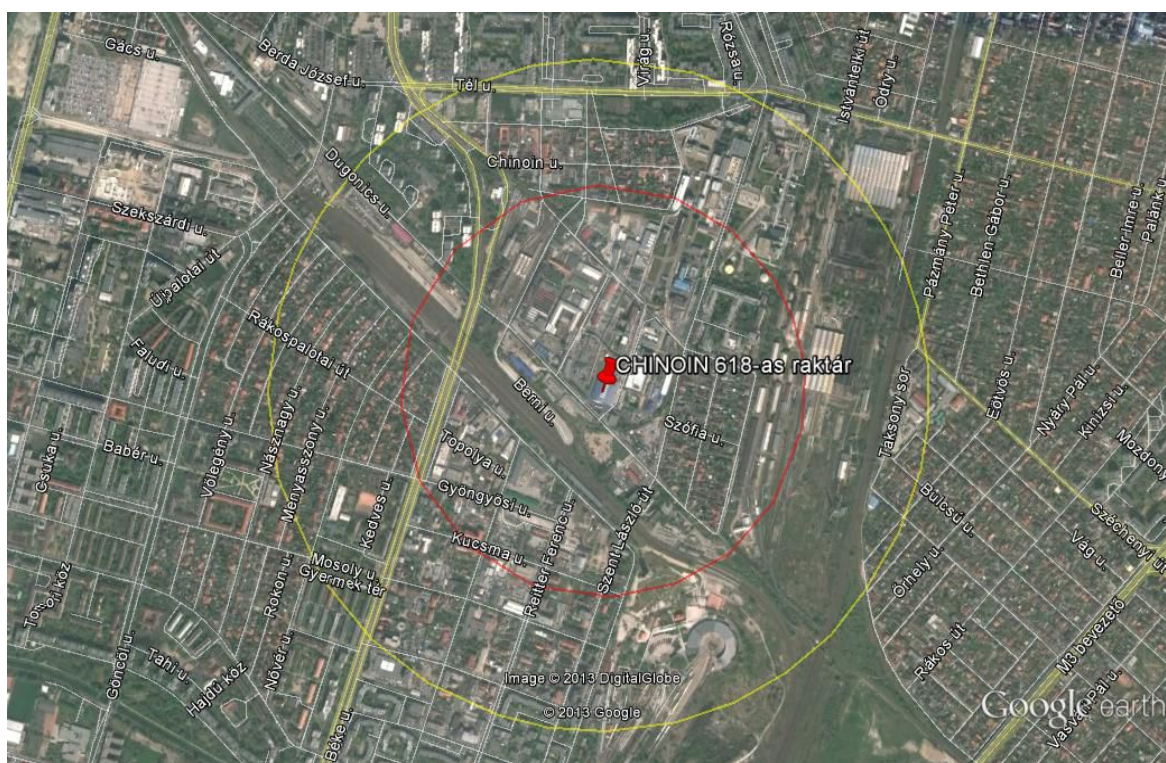
CHINOIN Zrt. 1045 Budapest, Tó utca 1-5. számú telephelyén humán gyógyszer alapanyagok és gyógyszerkészítmények, valamint finomkémiai termékek gyártásával és forgalmazásával foglalkozik.

Az elemzések alapján egy raktártüze esetében a következő három toxikus hatású füstgáz kikerülését kell figyelembe venni:

- Hidrogén-klorid: Színtelen szúrós szagú mérgező gáz melynek vizes oldata maró hatású,
- Kén-dioxid: Színtelen mérgező gáz, mely légzőszervi, súlyosabb esetekben asztmás megbetegedést okozhat. Irritálja a nyálkahártyát, a tüdőt, a szemet,
- Nitrogén-dioxid: Vöröses-barna szúrós szagú, savas kémhatású gáz. Nagyon reakció képes, erősen oxidáló, korrozív hatású. A levegőnél nehezebb. Nyálkahártya irritáló, mérgező gáz.

e) Az esetleges balesetek hatásainak területi eloszlása:

Az elemzések alapján megállapítható, hogy a társaság Tó utcai telephelyén a 618-as számmal jelölt épület raktártüze a legsúlyosabb esemény, téli időjárási viszonyok között, az éjszakai időszakban, az épület teljes alapterületének tüze esetén, melynek hatásterülete érinti a Budapest Főváros IV.-XIII.-XIV.-XV. kerület közigazgatási területét.



A térképen piros körrel jelölt területen nagyobb, a sárga és a piros kör által határolt sávban kisebb lehet az a) pontban bemutatott veszélyes gázok koncentrációja.

f) Az üzem veszélyhelyzeti tevékenysége:

A Chinoi Zrt. a hatékony katasztrófa elhárítás érdekében Biztonságtechnika szervezetet és különleges helyzetben Vészhelyzeti irányítási szervezetet működtet.

A Chinoi Zrt. a nem kívánt esemény elleni védekezésbe bevonható speciális csoportokkal rendelkezik. A kialakult vészhelyzetek felszámolásában elsődlegesen az alábbi belső szervezetek működnek közre: Létesítményi Tűzoltóság, Üzemi Egészségügyi Szolgálat, Polgári és Vagyongvédelem, Környezetvédelem.

A környezetvédelem saját szervezetén belül éjjel-nappal működő telefonos ügyeletet tart fenn. A környezetvédelmi szakemberek és laboratóriumi dolgozók rendelkezésre állnak, szükség esetén meg tudnak jelenni a telephelyen, hogy méréseket végezzenek, és szakmai támogatást biztosítsanak az alábbiak szerint:

- Biztosítják a veszélyes anyagok laboratóriumi azonosítását, a mentesítést ellenőrzik,
- A mentésirányítási szervezeten keresztül szükség szerint értesítik a környezetvédelmi és vízgazdálkodási hatóságokat, majd folyamatos együttműködést tartanak fenn azokkal,
- Képviselőjük részt vesz az esemény kivizsgálására kijelölt bizottság munkájában.

3. A veszélyes anyagokkal kapcsolatos súlyos balesetek elleni védekezésről szóló információk:

d) A külső védelmi tervben leírtak rövid összefoglalása:

A külső védelmi terv a katasztrófavédelemről és a hozzá kapcsolódó egyes törvények módosításáról rendelkező 2011. évi CXXVIII. Törvényben, valamint „a veszélyes anyagokkal kapcsolatos súlyos balesetek elleni védekezésről” szóló 219/2011. (XI. 20.) Kormányrendelet foglaltak alapján készült.

A külső védelmi terv a Chinoin Zrt. veszélyes anyagokkal foglalkozó üzem környezetében élő lakosság mentése, az anyagi javakban, a környezetben bekövetkező károk enyhítése érdekében a végrehajtandó rendszabályok bevezetésére, a végrehajtó szervezetre, a vezetésre, az adatszolgáltatásra vonatkozó terv, amely a települési veszély-elhárítási terv része.

Célja azon intézkedések, módszerek, erők és eszközök meghatározása, melyek a kerület veszélyeztetett lakosságának, anyagi javainak és környezetének a Budapest Főváros IV. kerületben található Chinoin Zrt. felső küszöb értékű veszélyes anyagokkal foglalkozó üzemben keletkező veszélyes anyagokkal kapcsolatos súlyos ipari balesetek hatásai elleni védelméhez szükségesek.

e) A település védelmét biztosító felelős személyek, szervezetek:

Felelős	Feladata	Elérhetősége/tájékoztató rendszere
Fővárosi katasztrófavédelmi Igazgatóság	Hatóság, a hivatásos katasztrófavédelmi szerv.	459-2300, 469-462 http://fovaros.katasztrofavedelem.hu
Budapest Főváros Kormányhivatala XV. kerületi Hivatala hivatalvezető	A helyi védelmi bizottság az illetékességi területén összehangolja a katasztrófák elleni védekezésben közreműködő szervek katasztrófavédelemmel kapcsolatos feladatainak ellátását és az arra való felkészülést.	795-7701 www.kormanyhivatal.hu/hu/budapest
Budapest főváros XV. kerület polgármestere	A 219/2011. (X. 20.) Korm. rendelet 24. § (2) bekezdése alapján a polgármester a veszélyes anyagokkal kapcsolatos súlyos baleset vagy a veszélyes anyagokkal kapcsolatos üzembizonytalanság bekövetkezése esetén a külső védelmi tervben foglalt intézkedéseket azonnal foganatosítja.	305-3100 www.bpxv.hu
BRFK, XV. kerületi rendőrkapitányság	A rendőr a személyeket, illetőleg az anyagi javakat közvetlenül fenyegető veszélyhelyzet megszüntetése érdekében - megteszi a veszélyhelyzet elhárításához, megszüntetéséhez haladéktalanul szükséges, a feladatkörébe tartozó intézkedéseket; - területet lezárhat, és megakadályozhatja, hogy oda bárki belépjen vagy onnan távozzék, illetőleg az ott tartózkodókat távozásra kötelezheti. Riasztja a polgármestert.	231-3460 www.police.hu
Budapest Főváros Kormányhivatala Népegészségügyi Főosztály	Közreműködik a Külső Védelmi Terv elkészítésében, a mentési feladatok során összehangolja és irányítja a beavatkozó mentő, és közegészségügyi állomány szakmai tevékenységét.	465-3800 www.kormanyhivatal.hu/hu/budapest
Országos mentőszolgálat	Végzi a mentéssel kimenekítéssel összefüggő tevékenységi körébe tartozó feladatokat.	104, 112 www.mentok.hu/
CHINOIN Gyógyszer- és Vegyészeti termékek gyára fő műszakvezető	Riasztja a BRFK és a Fővárosi katasztrófavédelmi Igazgatóság ügyeletét riasztja és megkezdi az üzemi Biztonságtechnika -, illetve Vészhelyzeti irányítási szervezetek aktivizálásával és irányításával kárelhárítási tevékenység végrehajtását.	505-0000 www.sanofi-aventis.hu

Felelős	Feladata	Elérhetősége/tájékoztató rendszere
Fővárosi katasztrófavédelmi Igazgatóság Műveletirányítás	Riasztja a szükséges és megfelelő katasztrófavédelmi mentő erőket és az Észak-pesti Katasztrófavédelmi Kirendeltség vezetőjét.	105, 112, 20/911-0963 http://fovaros.katasztrofavedelem.hu
Észak-pesti Katasztrófavédelmi Kirendeltség	Riasztja a polgármester, azzal együttműködve végrehajtja a lakosságvédelem feladatait.	459-2434 http://fovaros.katasztrofavedelem.hu
PMKH Környezetvédelmi és Természetvédelmi Főosztály	Felügyeli a kapcsolódó környezet és természetvédelmi tevékenységet.	478-4400, 30/200-5561 www.orszagoszoldhatosag.gov.hu
MÁV Zrt. Területi (Fővárosi) Forgalmi Fő Irányító	Az érintett területen leállítja a vonatforgalmat. A területén tartózkodó személyeket biztonságba helyezi.	511-1333, 511-2336; 30/565-6347, 30/420-6829 www.mav.hu

f) A kialakuló káros hatások elleni védekezés módjai, eszközei, a követendő magatartási szabályok

- A lakosság riasztásának módszerei, eszközei:

A lakosság, riasztását, tájékoztatását, abban az esetben kell végrehajtani, ha a bekövetkezett esemény nyilvánvalóan túllépi az üzem területét, és a lakosságot veszélyezteti. A lakosság riasztását és tájékoztatását az érintett területen telepített 30 db lakosság riasztó és tájékoztató eszköz (MoLaRi végpont) biztosítja, melyek képesek egyrészt a megfelelő sziréna hangjelzés másrészt tájékoztató közlemények továbbítására. A riasztás eredményességét szolgálja még az üzem területén telepített MoLaRi végpont üzembe helyezése is.

A MoLaRi rendszer fő funkciója, hogy az érintett körzetek környezetében kiépített végpontok (szondák) – a Chinoin Zrt., veszélyes üzem esetleges meghibásodása vagy ipari balesete esetén – a levegőbe jutó veszélyes vegyi anyag koncentrációját méri és az adatokat további elemzésre a katasztrófavédelmi ügyelet felé továbbítják. Az elemzéseket követően a rendszer riasztja a lakosságot, illetve a megfelelő magatartási szabályokról tájékoztatást ad az érintettek részére.

A riasztás és tájékoztatás történhet még telefonon, mobil telefonon SMS útján, illetve a kiérkező rendőr járőr által hangosbeszélővel, és személyes közlésben is.




- A riasztás jelzései:

A SZIRÉNAJELEK

RIASZTÁS – 120 másodperces folyamatos emelkedő és mélyülő szirénahang

 <p>2 perces emelkedő és mélyülő szirénahang</p>	<p>Jelentése: VESZÉLY! 120 másodpercig tartó, váltakozó hangmagasságú, folyamatos szirénahang jelzi a közvetlen veszélyt. Ekkor el kell hagyni az utcákat, a közterületeket és menedéket kell keresni.</p>
---	---

VESZÉLY ELMÚLT – 2 x 30 másodperces folyamatos állandó hang, közte 30 másodperces szünettel

 <p>2 x 30 másodperces folyamatos állandó hang 30 másodperces szünettel</p>	<p>Jelentése: A VESZÉLY ELMÚLT! 2 x 30 másodpercig tartó, egyenletes hangmagasságú szirénahang, a jelzések közötti 30 másodperces szünettel, amely jelzi a veszély elmúltát.</p>
--	---

A fenti sziréna jelek nem tájékoztatnak a veszély típusáról, a szükséges ellenintézkedésekről, a védekezésre vonatkozó részletes információkról, ezért kiegészítő utasításokat a MoLaRi meteorológiai és vegyi monitoring, valamint lakossági riasztó (Monitoring Lakossági Riasztó) végpontokról, az internetről, rádióból, valamint a televízióból kaphat. További felvilágosítás az internetről, a katasztrófavédelem központi honlapjáról www.katasztrofavedelem.hu, illetve a FKI honlapjáról www.fovaros.katasztrofavedelem.hu szerezhető be.

- A riasztásért felelős szervezetek:

A lakosság riasztásáért felelős a település veszélyeztetettsége esetén a polgármester, melyet a hivatásos katasztrófavédelmi szerv helyi szerve útján hajt végre. A riasztást gyakorlatban a Fővárosi Katasztrófavédelmi Igazgatóság műveletirányítási ügyeletén elhelyezett vezérlő rendszer segítségével egyben vagy részenként lehet megvalósítani.

- A védekezés módjai:

Kimenekítés: az a tevékenység, amikor a kitelepítésre nincs elegendő idő és a veszélyeztető esemény hatása alatt szükséges az érintett területről a lakosság gyors kivonása.

A kimenekítés során a lakóhelyét elhagyó lakosság gyülekezési helyeként a kijelölt befogadó hely lett megjelölve: Ifjúsági és Sportközpont, Tanszálló (1152 Bp., Széchenyi tér 8-10.)

Elzárkózás: az a tevékenység mely során a lakosság a veszélyeztető hatások elől a rendelkezésre álló épületekben zárkózik el.

A lakosság elzárkóztatását lakásonként a környezettel legkevésbé érintkező helyiségben kell megvalósítani. Riasztás esetén a lakóingatlant a lakosok előzetesen részükre eljuttatott tájékoztatók alapján használják. Az elzárkóztatás ideje alatt a tájékoztatás az érintettek számára, az országos helyi média útján történik.

Az elsősegélynyújtást a területen az elzárkózás időszakában a FKI doktor szolgálata, valamint az OMSZ biztosítja.






A hermetizált helyiség kialakításának fontosabb szempontjai:

- a helyiség lehetőleg az épület védettebb oldalán legyen,
 - minél kevesebb és kisebb nyílászáró legyen benne, ha megoldható természetes fényt is kapjon,
 - az ablakok réseit vastagabb fólia vagy széles ragasztószalag segítségével le kell ragasztani, a légkondicionáló berendezés szellőzőnyílásaival együtt,
 - az ajtó belső oldalára szintén fóliafüggönyt kell ragasztani, az ajtó alatti rést nedves ruhákkal el kell tömíteni,
 - a helyiségben a bent tartózkodók számára legyen elegendő élelmiszer, ivóvíz, megfelelő ruházat, nélkülözhetetlen gyógyszerek, zseblámpa, teleppel működő rádiókészülék esetleg televízió.
- A követendő magatartási szabályok:

Ha otthonában tartózkodik a következők szerint, cselekedjen!

**MIT KELL TENNI,
HA SÚLYOS IPARI BALESET TÖRTÉNIK?**

A HELYES MAGATARTÁSI SZABÁLYOK

	A baleset bekövetkeztéről szirénajel tájékoztatja.		Menjen a veszélytől ellentétes oldalon lévő helyiségbe!
	Keressen védelmet otthonában vagy más megfelelő helyen!		Kapcsolja be a rádiót és a televíziót, hallgassa a közleményeket!
	Csukja be az ajtókat és az ablakokat!		Ne dohányozzon, kapcsolja ki a gáztűzhelyt és a nyílt lánggal üzemelő készülékeket!
	Kapcsolja ki a szellőző és klímarendszert!		Szellőztessen, miután a szirénajel a helyzetet veszélytelennek nyilvánította!