



Szám: ESzB.1/65...143./2015.

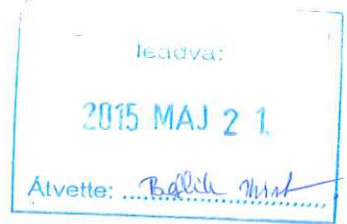
Hiv. sz.: 5/9544-8/2015.

Az ülés időpontja: 2015. május 26.

ESzB ülés száma: 1/64-8/2015.

ELŐTERJESZTÉS

az Egyesített Bölcsődék Szervezeti és Működési Szabályzatának jóváhagyásáról



Tisztelt Egészségügyi, Szociális és Esélyegyenlőségi Bizottság!

A Képviselő-testület 2015. március 26-i ülésén módosította a személyes gondoskodást nyújtó gyermekjóléti alapellátásokról szóló 41/2003. (XII. 8.) önkormányzati rendeletét (a továbbiakban: Rendelet). A Rendelet 5. § (4) bekezdése értelmében az Egyesített Bölcsődék alapellátáson túli szolgáltatásként időszakos gyermekfelügyelettel, játszócsoporttal, speciális tanácsadással, és egyéb gyermeknevelést segítő szolgáltatásokkal segíti a kisgyermeket nevelő családokat. A szolgáltatások térítési díját a Rendelet 1. melléklete tartalmazza.

A térítési díj ellenében végezhető külön szolgáltatások bevezetését a személyes gondoskodást nyújtó gyermekvédelmi ellátásokról szóló 15/1998. (IV.30.) NM rendelet 44. § (1) bekezdése teszi lehetővé, azzal a korlátozással, hogy az a bölcsőde alapfeladatát nem veszélyezteti.

Az **időszakos gyermekfelügyelet** során a szülő elfoglaltsága idejére, néhány órára kérheti a gyermeke felügyeletét. Az időszakosan gondozott kisgyermek felvehető egy erre a célra létrehozott csoportba, vagy a normál csoport üres férőhelyeire. A **játszócsoporthoz** a gyermekeket az édesanyjakkal együtt fogadják a nap egy bizonyos szakaszában, abból a célból, hogy a szülők együtt játszanak gyermekeikkel az intézmény által megteremtett kedvező körülmények között, szakképzett kisgyermeknevelő felügyelete mellett.

Tekintettel a bölcsődék kihasználtságára játszócsoport a Fő út 33. szám alatti felújított és bővített bölcsődében kialakított baba-mama szobában működne, időszakos gyermekfelügyelet a Fő út 33. és a Kontyfa utca 6. szám alatti bölcsődében az üres férőhelyeken lenne biztosított meghatározott napokon.

A Kavicsos köz 6. valamint a Kontyfa utca 6. szám alatti bölcsődék **sószobáiban** a szülők, gyermekeikkel együtt, szakképzett kisgyermeknevelő felügyelete mellett tölthetnek el bizonyos időt játékkal, kihasználva a sóterápia gyógyító és preventív hatását.

Az államháztartásról szóló 2011. évi CXCV. törvény 10. § (5) bekezdése értelmében *a költségvetési szerv feladatai ellátásának részletes belső rendjét és módját szervezeti és működési szabályzat állapítja meg. A szervezeti egységekre vonatkozó szabályokat a költségvetési szerv szervezeti és működési szabályzatában vagy a szervezeti egységek ügyrendjében, a gazdálkodás részletes rendjét belső szabályzatban kell meghatározni.*

Az államháztartásról szóló törvény végrehajtásáról szóló 368/2011. (XII. 31.) Korm. rendelet 13. § (1) bekezdése szabályozza a költségvetési szervek szervezeti és működési szabályzatának tartalmi elemeit.

Fentiek alapján szükségessé vált az Egyesített Bölcsődék Szervezeti és Működési Szabályzatának (a továbbiakban: SzMSz) felülvizsgálata, módosítása.

Az Egyesített Bölcsődék igazgatója elkészítette az SzMSz aktualizált szövegét (1. melléklet):


- az SzMSz I. részének 6. pontja kiegészült egy c) alponttal, mely az alaptevékenységen túli egyéb szolgáltatásokat tartalmazza,
- három új melléklet készült, mely az új szolgáltatások tárgyában a szülővel kötendő megállapodások keretszövegét tartalmazza.

Az Egyesített Bölcsődék SzMSz-ét a gyermekek védelméről és a gyámügyi igazgatásról szóló 1997. évi XXXI. törvény (a továbbiakban: Gyvt.) 104. § (1) bekezdés d) pontja értelmében – figyelemmel a Gyvt. 41. § (3) bekezdés a) pontjára – a fenntartó hagyja jóvá, és a jóváhagyást – ugyanezen szakasz (2) bekezdése szerint – csak akkor tagadhatja meg, ha az jogszabályt sért. A Képviselő-testület, mint fenntartó, e hatáskörét a Rendelet 7. § (3) bekezdésében az Egészségügyi, Szociális és Esélyegyenlőségi Bizottságra ruházta át.

Az Egyesített Bölcsődék jelenleg hatályos SzMSz-ét (2. melléklet) a Szociális, Családvédelmi és Tulajdonosi Bizottság legutóbb ESzB 56/2015. (II. 24.) sz. határozatával (3. melléklet) hagyta jóvá.



Javaslom, hogy a T. Bizottság az előterjesztést tárgyalja meg, és hagyja jóvá az Egyesített Bölcsődék új SzMSz-ét.

Budapest, 2015. május 21.


Németh Angéla
alpolgármester

Mellékletek:

1. új SZMSZ javasolt szövege,
2. hatályos SzMSz,
3. bizottsági határozat.

4. **Témafelelős:** Népjóléti és Intézményfelügyeleti Főosztály 
5. **Egyeztetésre megküldve:** -
6. **Jegyzői láttamozás:** 2015. május 21. nap **Aláírás:** 
7. **Meghívandók:** Kocsis Lászlóné igazgató.
8. **Az előterjesztést kapiják:** -

Határozati javaslat

A Bizottság úgy dönt, hogy az előterjesztés 1. melléklete szerinti tartalommal jóváhagyja a Budapest Főváros XV. kerületi Önkormányzat Egyesített Bölcsődék Szervezeti és Működési Szabályzatát.

Határidő: 2015. május 26.

Felelős: polgármester

handwritten 4. 2015. 05. 17

A döntés alapjául szolgáló jogszabályhelyek:

- *a gyermekek védelméről és a gyámügyi igazgatásról szóló 1997. évi XXXI. törvény (a továbbiakban: Gyvt.) 41. § (3) bekezdés a) pontja, 104. § (1) bekezdés d) pontja,*
- *a személyes gondoskodást nyújtó gyermekjóléti alapellátásokról szóló 41/2003. (XII. 8.) ök. rendelet 7. § (3) bekezdése,*
- *államháztartásról szóló 2011. évi CXCV. törvény 10. § (5) bekezdése,*
- *államháztartásról szóló 368/2011. (XII. 31.) Korm. rendelet 13. § (1) bekezdése.*

A határozat elfogadásához egyszerű szavazattöbbség szükséges!

.....enyességi

felülvizsgálatra érkezett:.....

2015 Máj 13.-n

Dr. Kócskó
07.13.

f. A

Budapest Főváros XV. Kerületi Önkormányzat
Egyesített Bölcsődék
1156 Budapest, Nádasztó park 1.

SZERVEZETI ÉS MŰKÖDÉSI SZABÁLYZAT

Kihirdetve:

Irányadó jogszabályok:

- Magyarország helyi önkormányzatairól szóló 2011. évi CLXXXIX. törvény,
- az államháztartásról szóló 2011. évi CXCV. törvény (Áht.),
- az államháztartásról szóló törvény végrehajtásáról szóló 368/2011. (XII. 31.) Korm. rendelet (a továbbiakban: Ávr.),
- a helyi önkormányzatok és szerveik, a köztársasági megbízottak, valamint egyes centrális alárendeltségű szervek feladat és hatásköréről szóló 1991. évi XX. törvény,
- a gyermekek védelméről és a gyámügyi igazgatásról szóló 1997. évi XXXI. törvény (a továbbiakban: Gyvt.),
- a közalkalmazottak jogállásáról szóló 1992. évi XXXIII. törvény (továbbiakban: Kjt.),
- a Munka Törvénykönyvéről szóló 2012. évi I. törvény (a továbbiakban: Mt.),
- a Polgári Törvénykönyvről szóló 2013. évi V. törvény (a továbbiakban: Ptk.),
- a személyes gondoskodást nyújtó gyermekjóléti, gyermekvédelmi intézmények, valamint személyek szakmai feladatairól és működésük feltételeiről szóló 15/1998 (IV. 30.) NM rendelet (a továbbiakban: Rendelet),
- a közalkalmazottak jogállásáról szóló 1992. évi XXXIII. törvénynek a szociális, valamint a gyermekjóléti és gyermekvédelmi ágazatban történő végrehajtásáról szóló 257/2000. (XII. 26.) Korm. rendelet,
- egyes vagyonyilatkozat-tételi kötelezettségekről szóló 2007. évi CLII. törvény (a továbbiakban: Vnyt.),
- a közoktatásról szóló 1993. évi LXXIX. törvény,
- a nemzeti köznevelésről szóló 2011. évi CXC. törvény,
- a személyes gondoskodást nyújtó gyermekjóléti alapellátások és gyermekvédelmi alapellátások és gyermekvédelmi szakellátások térítési díjáról és az igénylésükhöz felhasználható bizonyítékokról szóló 328/2011. (XII. 29.) Korm. rendelet,
- a munkaköri, szakmai, illetve személyi higiénés alkalmasság orvosi vizsgálatáról és véleményezéséről szóló 33/1998. (VI. 24.) NM rendelet,
- a szociális, gyermekjóléti és gyermekvédelmi szolgáltatók, intézmények ágazati azonosítójáról és országos nyilvántartásáról szóló 226/2006. (XI. 20.) Korm. rendelet,
- a Képviselő-testület személyes gondoskodást nyújtó gyermekjóléti alapellátásokról szóló 41/2003. (XII.8.) ök. rendelete,

- a Képviselő-testület személyes gondoskodást nyújtó alapellátásba tartozó gyermekek napközbeni ellátása keretében biztosított étkeztetésről és az intézményi térítés díjairól szóló 5/1998. (III. 24.) ök. rendelete.

I. Alapítás

Három éven aluli gyermekek ellátása, gondozása, nevelése céljából a Budapest Főváros XV. kerületi Önkormányzat Képviselő-testülete, mint alapító szerv a 478/1. pont/2001. (XII. 19.) ök. számú határozatával létrehozta a

Budapest Főváros XV. Kerületi Önkormányzat Egyesített Bölcsődék (a továbbiakban: Intézmény)

költségvetési szervét.

A hatályos, egységes szerkezetbe foglalt alapító okirat :

- kelte: 2015. január 9.
- a legutóbbi módosító határozat száma: 889/2014. (XII. 17.) ök. számú határozat.

1.) A költségvetési szerv

a) neve:

Budapest Főváros XV. kerületi Önkormányzat Egyesített Bölcsődék

b) rövidített neve:

Egyesített Bölcsődék

c) székhelye:

1156 Budapest, Nádasztó park 1. (XV/12-es Bölcsőde) Hrsz.: 91158/156

d) telephelye(i) férőhelyszámmal:

Megnevezése	HRSZ	Címe	Férőhelyszám
XV/ 1-es Bölcsőde	87170	1153 Bp. Arany J. u. 35.	46
XV/ 2-es Bölcsőde	82004	1158 Bp. Bezsilla N. u. 17.	40
XV/ 3-as Bölcsőde	90183	1152 Bp. Fő út 33.	100
XV/ 5-ös Bölcsőde	91158/24	1157 Bp. Kavicsos köz 6.	140
XV/ 6-os Bölcsőde	80790/13	1155 Bp. Wesselényi u. 33.	84
XV/10-es Bölcsőde	91158/174	1156 Bp. Kontyfa u. 6.	140
XV/12-es Bölcsőde	91158/156	1156 Bp. Nádasztó park 1.	140

2.) A költségvetési szerv alapítója:

Budapest Főváros XV. kerület Rákospalota, Pestújhely, Újpalota Önkormányzat Képviselő-testülete, 1153 Budapest, Bocskai u. 1-3.

3.) A költségvetési szerv fenntartója, felügyeleti, irányító szerve:

Budapest Főváros XV. kerület Rákospalota, Pestújhely, Újpalota Önkormányzat Képviselő-testülete (1153. Budapest, Bocskai u. 1-3.). Jogkörét a Polgármesteri Hivatal útján gyakorolja.

4.) A költségvetési szerv illetékessége, működési köre:

Budapest Főváros XV. kerület közigazgatási területe

5.) A költségvetési szerv típusa:

Bölcsőde

6.) A költségvetési szerv**a) közfeladata:**

Gyermekjóléti alapellátás keretében biztosított gyermekek napközbeni ellátása bölcsődei ellátás formájában.

Jogalap: Magyarország helyi önkormányzatairól szóló 2011. évi CLXXXIX. törvény 23. § (5) bekezdés 11. pontja, a gyermekek védelméről és a gyámügyi igazgatásról szóló 1997. évi XXXI. törvény 41. § (3) bekezdése.

b) szakmai alaptevékenysége:

A családban nevelkedő 3 éven aluli gyermekek napközbeni ellátása, szakszerű gondozása és nevelése. Ha a gyermek a 3. évét betöltötte, de testi vagy szellemi fejlettségi szintje alapján még nem érett az óvodai nevelésre, a 4. évének betöltését követő augusztus 31-ig nevelhető és gondozható a bölcsődében.

Jogalap: a gyermekek védelméről és a gyámügyi igazgatásról szóló 1997. évi XXXI. törvény 42. §-42/A. §- a, 94. § (3) bekezdés a) pontja.

c) Alaptevékenységen túli egyéb szolgáltatások:

A bölcsődei ellátásban nem részesülő gyermekek és családjaik számára nyújtott térítésköteles szolgáltatások.

Jogalap:

- a gyermekek védelméről és a gyámügyi igazgatásról szóló 1997. évi XXXI. törvény 42. § (3) bekezdése,

- a személyes gondoskodást nyújtó gyermekjóléti, gyermekvédelmi intézmények, valamint személyek szakmai feladatairól és működésük feltételeiről szóló 15/1998. (IV. 30.) NM rendelet,
- a személyes gondoskodást nyújtó gyermekjóléti alapellátásokról szóló 41/2003. (XII. 8.) ök. rendelet.

- **Időszakos gyermekfelügyelet**

Az időszakos gyermekfelügyelet keretében a szülő (gondozó) által igényelt alkalommal és időtartamban bölcsődei ellátás nyújtható az e célra létrehozott csoportban vagy a normál bölcsődei csoport üres férőhelyein.

A szülők alkalmi elfoglaltságuk idejére, akár néhány órára is, előzetes igény bejelentés alapján kérhetik gyermekük felügyeletét az alábbi telephelyeken. A tagbölcsőde vezetője a gyermek személyi adatain kívül rögzíti a szolgáltatás igénybevételének napját, időtartamát, és azt, hogy kinek adható ki a gyermek, kit és hol lehet értesíteni sürgős esetben. Időszakos gyermekfelügyelet két telephelyen működik: a XV/3-as Bölcsőde (1152 Bp., Fő út 33.) baba-mama szobájában, és üres férőhelyein, illetve a XV/10-es Bölcsőde (1156 Bp., Kontyfa utca 6.) üres férőhelyein.

- **Játszócsoporthoz**

A játszócsoporthoz a szülővel vagy hozzátartozókkal együtt fogadják gyermekeket a hét bizonyos napjain. A kisgyermeknevelő szerepe itt megváltozik: ő a „háziasszony” a csoportban, a gyermekeket a kísérőik gondozzák. A játszócsoporthoz a XV/3-as Bölcsődében (1152 Bp., Fő út 33.) külön erre a célra kialakított helyiségben működik, heti két alkalommal: kedden 9.30 órától 11.30 óráig, csütörtökön 9.30 órától 11.30 óráig. A helyiség méreteire tekintettel max. 8 gyermek és szülője számára biztosítható a szolgáltatás alkalmanként.

- **Sószobahasználat**

Speciálisan erre a célra kialakított ún. sószobában vehető igénybe a szolgáltatás, igény szerinti időtartamban és alkalommal, a XV/5-ös Bölcsődében (1157 Bp., Kavicsos köz 6.) és a XV/10-es Bölcsődében (1156 Bp., Kontyfa u. 6.), 12.00 órától 17.00 óráig.

7.) A költségvetési szerv

a) államháztartási szakágazati besorolása:

Alaptevékenységi szakágazat: 889110 Bölcsődei ellátás

b) alaptevékenységének kormányzati funkciók szerinti besorolása:

104030 Gyermekek napközbeni ellátása

8.) A feladat ellátását szolgáló vagyon:

A feladat ellátására az Önkormányzat az intézmény rendelkezésére bocsátja a tulajdonában lévő és jelen alapító okirat 1.) pontjában meghatározott ingatlanokat, valamint a leltár szerinti tárgyi eszközöket.

9.) A vagyon feletti rendelkezési jog:

A vagyon feletti rendelkezési jog gyakorlása a mindenkor hatályos Budapest Főváros XV. kerületi Önkormányzat vagyonának gazdálkodási szabályairól szóló önkormányzati rendeletben foglaltak alapján történik.

10.) A költségvetési szerv vezetőjének megbízási rendje:

Az intézmény vezetőjét a Budapest Főváros XV. kerület Rákospalota, Pestújhely, Újpalota Önkormányzat Képviselő-testülete a közalkalmazottak jogállásáról szóló 1992. évi XXXIII. törvény alapján nyilvános pályázat útján határozott időre bízza meg. A munkáltatói jogokat egyebekben a polgármester gyakorolja.

Az intézmény vezetője „magasabb vezetői besorolású” közalkalmazott.

11.) A költségvetési szerv foglalkoztatási jogviszonyai:

A foglalkoztatottakat az intézmény vezetője a közalkalmazottak jogállásáról szóló 1992. évi XXXIII. törvény, valamint a Munka Törvénykönyvéről szóló 2012. évi I. törvény szerint alkalmazza.

II.**Költségvetési szerv**

Bankszámla száma: 15515287

Számlavezető: OTP Kereskedelmi Bank Nyrt.

Adószáma: 15515287-2-42

Törzskönyvi azonosító száma: 515289

Általános forgalmi adó befizetésére kötelezett az adótörvény alapján.

III.**Előirányzatok feletti jogosultsága**

Az előirányzatok feletti rendelkezési jogosultság – az Ávr. valamint a GMK és az intézmény által megkötött Munkamegosztási Megállapodás függvényében – kiterjed az előirányzat felhasználásra, a kiemelt előirányzat-módosításának kezdeményezésére, az elemi költségvetésben szereplő, kiemelt előirányzatokon belüli előirányzat - módosításra.

IV.**Felügyelet****a) Az Intézmény fenntartója, felügyeleti, irányító szerve:**

Budapest Főváros XV. Kerületi Önkormányzat Képviselő-testülete (1153 Budapest, Bocskai u. 1-3.) – a továbbiakban: Fenntartó –, aki jogkörét a Polgármesteri Hivatal útján gyakorolja.

A felügyeleti jogkört a Fenntartó – egyes esetekben az általa átruházott feladat - és hatáskörben – az Egészségügyi, Szociális és Esélyegyenlőségi Bizottság útján gyakorolja.

A Fenntartó irányítási feladatai különösen:

- az alapító által meghatározott céloknak megfelelő működés biztosítása,
 - az Intézmény működési költségének, fejlesztésének megállapítása,
 - dönt a bölcsődék létesítéséről, férőhelyek bővítéséről/ csökkentéséről, vagy átmeneti szüneteléséről, tevékenységi körének módosításáról,
 - ellenőrzi az Intézmény gazdálkodásának és működésének törvényességét,
 - az Intézmény pénzügyi-gazdasági ellenőrzésére, - jogszabályi felhatalmazás alapján- jogosult a képviselő testület pénzügyi bizottsága, valamint az önkormányzat jegyzője,
 - jóváhagyja az Intézmény Szervezeti és Működési Szabályzatát,
 - értékeli a szakmai munka eredményességét, gondoskodik a szakemberek továbbképzéséről.
- Az irányítás nem sértheti az Intézmény szakmai önállóságát, szakmai hatásköreit.

b) Az Intézmény szakfelügyeleti szerve:

A bölcsődék szakmai ellenőrzését a Gyvt. 118. §-a (3) bekezdése szerint; ellátja a Budapest Főváros Kormányhivatal Szociális és Gyámhivatala. E törvény 4.§-a szerint a Fővárosi Szociális és Gyámhivatal (a továbbiakban: megyei gyámhivatal), illetve a gyermekek és az ifjúság védelméért felelős miniszter (a továbbiakban: miniszter) által kijelölt módszertani és továbbképzési feladatokat ellátó intézmény (a továbbiakban: módszertani intézmény) a Gyvt. 96. §-ának (9) bekezdésében foglaltak szerint segíti illetékességi területén a szolgáltatók munkáját. Tevékenysége során együttműködik a Nemzeti Család- és Szociálpolitikai Intézettel.

A bölcsődék egészségügyi tevékenysége feletti szakfelügyeletet a Budapest Főváros Kormányhivatala Népegészségügyi Intézet területileg illetékes tiszti főorvosa gyakorolja. Az étkeztetés szakfelügyeletét a Pest Megyei Kormányhivatal Élelmiszerlánc Biztonsági és Állategészségügyi Igazgatóság felügyeli.

V.

Feladatok, tevékenységek

Az intézményben folyó tevékenységet a Gyvt. 42-42/A. §-ai, és a Gyvt. végrehajtására kiadott a 15/1998.(IV. 30.) NM rendelete szabályozza.

Az intézmény felvételi rendjére vonatkozó szabályokat a Gyvt. 31-32. §-ai tartalmazzák.

VI.

Az Igazgató jogállása

Az Intézményt a Fenntartó által – nyilvános pályázat alapján, határozott időre – megbízott Egyesített Bölcsődék **Igazgatója (a továbbiakban: igazgató)** vezeti, egyszemélyi felelősséggel. Az igazgató magasabb vezető beosztású közalkalmazott, aki a Vnyt. alapján évente vagyonyilatkozat-tételre köteles.

1) Az Igazgató által gyakorolt jogkörök:

- a) munkáltatói,
- b) képviseleti,

c) kötelezettségvállalási illetve utalványozási.

2) Az Igazgató (egy személyben) felelős:

- a) az intézmény kezelésében lévő vagyon rendeltetésszerű használatáért, és az alapító okiratban előírt tevékenységek megfelelő ellátásáért,
- b) a költségvetési szerv gazdálkodásáért, tervezési, információ szolgáltatási kötelezettség teljesítéséért,
- c) az intézményi szakmai munka belső ellenőrzés megszervezéséért és működéséért,
- d) a bölcsődei részlegek szakmai munkájának koordinálásáért, ellenőrzéséért, a továbbtanulás biztosításáért, a bölcsődékre vonatkozó szakmai jogszabályok érvényesítéséért,
- e) a bölcsődék szakmai munkájából eredő gondozási-nevelési feladatok irányításáért és ellenőrzéséért, a korszerű nevelési módszerek, módszertani levelek gyakorlati alkalmazásáért és ezek ellenőrzéséért,
- f) a munkaerő gazdálkodás szabályozásáért, a részlegvezetők rendszeres beszámoltatásáért.

VII.

Munkáltatói jogkör gyakorlása

Az Igazgató közalkalmazotti jogviszonyában a **Kjt. alapján** a kinevezést és felmentést a Képviselő-testület, míg az egyéb munkáltatói jogkört a Polgármester gyakorolja.

A munkáltatói jogkört az intézmény közalkalmazottai felett az Igazgató gyakorolja.

VIII.

Szervezeti felépítés, szervezeti egységek

Az Intézmény szervezeti felépítését az **1. sz. melléklet**, a szervezeti egységek felsorolását, engedélyezett férőhely és létszám adatait a **3. sz. melléklet** tartalmazza. Valamennyi bölcsődei részleg a V. pont szerinti feladatokat lát el.

IX.

A működés rendje

A költségvetési szerv vezetése:

Az Intézményt az Igazgató vezeti, akit – távolléte, akadályoztatása esetén – teljes jogkörben helyettesít az általa határozott időre, írásban megbízott intézményi igazgató-helyettes.

A költségvetési szerv képvisellete:

Az Intézményt, mint jogi személyt a Ptk. 3:30. §-a alapján az Igazgató képviseli, teljes jogkörben. Képviselési jogkörét esetenként, vagy az ügyek meghatározott csoportjára nézve írásban átruházhatja az intézmény más közalkalmazottjára.

Döntési rendszer:

Az Igazgató az Intézmény ügyeiben a jogszabályok keretei között önállóan dönt. A döntési jogkör egy részét az Igazgató átruházhatja az Intézmény más közalkalmazottjára.

X.**A belső ellenőrzés rendje**

Az Intézmény teljes belső ellenőrzését a XV. Kerületi Polgármesteri Hivatal Belső Ellenőrzési Osztálya végzi.

XI.**Az Egyesített Bölcsődék igazgatójának feladatai****1. Szervezési feladatok:**

- A GMK-val kötött megállapodás alapján megszervezi a gazdálkodás szabályszerű rendjét és annak folyamatos vitelét.
- Gondoskodik a szakmai feladatokat meghatározó szabályzatok elkészítéséről, folyamatos karbantartásáról, illetve a munkatársakkal történő megismertetéséről.
- Folyamatosan figyelemmel kíséri az SzMSz aktualitását és a módosítás szövegtervezetének megküldésével jelzi a Fenntartónak a módosítás szükségességét.
- A szervezeti egységek vezetőin keresztül gondoskodik a munkaköri leírások elkészítéséről.
- Irányító tevékenységével biztosítja az intézmény rendeltetésszerű és gazdaságos működését, szakmai önállóságát, valamint a törvényesség és az önkormányzati tulajdon védelmét.

2. Információs feladatok:

Megszervezi az Intézmény felügyeletét, valamint a pénzügyi, gazdasági ellenőrzését ellátó szervek közötti együttműködést és kapcsolattartást.

3. Kinevezés, megbízás rendje:

Az Igazgató megbízása alapján az igazgató-helyettes magasabb vezető beosztású közalkalmazott.

4. Közvetlen irányítás rendje:

Az Igazgató közvetlen irányítása alá tartozó közalkalmazottak:

- az igazgató-helyettes,
- a bölcsődei részlegek vezetői,
- Szaktanácsadó
- gazdasági csoport

5. Intézményi belső kapcsolattartás, beszámoltatás rendje:

Közvetett formában:

- írásos jelentések, szükség szerinti adatszolgáltatás
- éves beszámolók, havi statisztikák
- szakmai munka elemzése, értékelése.

Közvetlen formában:

- vezetői értekezlet /negyedévenként/
- tapasztalatcsere, konzultáció /szükség szerint/
- intézményi látogatás, ellenőrzés /évente 2x/.

6. Külső kapcsolattartó és koordináló tevékenység rendje:

a) Önkormányzat:

- Az intézmény felett a felügyeleti jogkört Budapest Főváros XV. Kerületi Önkormányzat Képviselő-testülete – egyes esetekben az általa átruházott feladat- és hatáskörben az Egészségügyi, Szociális és Esélyegyenlőségi Bizottsága útján – gyakorolja.
- Közvetlen kapcsolatot tart a Polgármesteri Hivatal Intézményfelügyeleti és Humán Főosztályával, illetve annak vezetőjével.

b) Gyámhatóság, Gyermekjóléti Központ:

- A részlegek vezetője folyamatos kapcsolatot tart, arról az igazgatónak beszámol.

c) Fővárosi kerületek Egyesített Bölcsődék Intézményei:

- Szakmai konzultáció, tapasztalatcsere.

d) Társadalmi szervezetek, Bölcsődei Érdekképviseleti Fórum:

- Véleményegyeztetés, rendezvényeken való részvétel biztosítása.

XII.

Igazgató-helyettes jogállása

Az igazgató-helyettes magasabb vezető beosztású közalkalmazott, akit a vezetői beosztással az igazgató bíz meg, a Kjt. 20/B. §-ban foglaltaknak megfelelően, és a Vnyt. alapján évente vagyonnnyilatkozat-tételre köteles.

Az igazgató-helyettes feladat- és hatásköre:

- általános helyettesítési jogkör, az igazgató akadályoztatása esetén,
- szakmai ellenőrzés,
- intézkedési jogkör az Igazgatóval történt egyeztetést követően, az önkormányzat, a tagbölcsődék vezetői és az Intézmény valamennyi közalkalmazottja irányában.

XIII.

Bölcsődei részlegvezető feladat- és hatásköre

A bölcsődei részlegvezetők vezető beosztású közalkalmazottak, akik a munkamegosztás szempontjából egy-egy bölcsődei részleget vezetnek. A bölcsődei részlegvezetőket vezetői feladattal az igazgató bízta meg határozott időre. Feladataikat részletesen a munkaköri leírás tartalmazza.

A bölcsődei részlegvezető anyagilag, erkölcsileg és fegyelmileg egy személyben **felelős** a vezetése alatt álló bölcsőde munkájáért, a szociális, gyermekjóléti és gyermekvédelmi szolgáltatók, intézmények ágazati azonosítójáról és országos nyilvántartásáról szóló 226/2006.(XI.20) Korm. rendeletben előírt intézményi, igénybevevői nyilvántartási rendszer pontos adatszolgáltatásáért, továbbá szervezi és irányítja a bölcsődében folyó gondozási és nevelési munkát, melynek keretében:

- elkészíti a dolgozók munkabeosztását, illetve a dolgozók munkaköri leírását,
- a beosztott gondozónókkal elkészíti a gyermekcsoportok napirendjét, ellenőrzi annak betartását,
- megállapodást köt a szülővel gyermeke bölcsődei ellátásáról,
- gondoskodik a gyermekek rendszeres orvosi ellátásáról,
- a beteg, lázas gyermek szüleit értesíti,
- fertőző betegség előfordulása esetén megszervezi a záró fertőtlenítést,
- ellenőrzi a gyermekek rendszeres időközönkénti súlymérését,
- ellenőrzi a heti étlap-tervet,
- felügyel a higiénias követelmények betartására,
- vezeti, illetve ellenőrzi a védőoltási nyilvántartást,
- a beosztott gondozónők munkáját rendszeresen ellenőrzi,
- gondoskodik valamennyi dolgozó szakmai és általános műveltségének emeléséről és az ehhez szükséges feltételeket, biztosítja,
- biztosítja a balesetmentes munkavégzés feltételeit,
- felelős a dolgozók rendszeres munkavédelmi oktatásáért,
- ellenőrzi a bölcsődén belüli munkavédelmi megbízott tevékenységét.
- az intézmény képviselőjeként járhatnak el, az Ügyrendi Szabályzatban meghatározott esetekben.

A bölcsődei részlegvezető átmeneti vagy tartós akadályoztatása esetén az Igazgató haladéktalanul köteles gondoskodni helyettesítéséről, a részlegvezetői álláshely megüresedése esetén annak betöltéséről.

XIV.

Az Intézmény tevékenysége

Az Intézmény általános tevékenysége

A bölcsőde olyan szolgáltató intézmény, amely az alapellátás keretében alaptevékenységként napközbeni ellátást nyújt a gyermekek számára.
Alapellátásként biztosítja a bölcsődei ellátást.

Az Intézmény részletes tevékenysége

1. Szakmai tevékenysége

- A bölcsőde feladata az egészségvédelmi, gyermekvédelmi szabályok betartása, melyet a Budapest Főváros Kormányhivatalának Szociális és Gyámhivatala által meghatározott szabályok szerint végez, a kerületi központi bölcsőde irányításával.

- A bölcsődében gondozó, nevelőmunka folyik, mely tartalmazza azokat a nevelési, gondozási feladatokat, amelyek biztosítják a gyermekek fejlődését, a közösségi életre való felkészítést és a szociálisan hátrányos helyzetben lévők felzárkóztatását.
A bölcsőde működésének rendjét, általános szabályzatát a **2. sz. melléklet** szerinti házirend tartalmazza, A kerületi központi bölcsőde továbbképzési feladatok ellátására köteles, amelyet Egyesített Bölcsődék részlegeiben végez.
- A bölcsődék egészségügyi tevékenysége feletti szakfelügyeletet Budapest Főváros Kormányhivatala Népegészségügyi Szakigazgatási Szervének tisztifőorvosa gyakorolja.
- A bölcsődében dolgozó alkalmazottak létszámát a Rendelet I. sz. melléklete figyelembevételével kell meghatározni.
- Az alkalmazottak feladatait a munkaköri leírás tartalmazza.
- Bölcsőde részlegenként Bölcsődei Érdekképviselői Fórum működik.

2. A bölcsőde munkarendje

A bölcsőde a fenntartó rendelkezése alapján 5 napos, (hétfőtől-péntekig) kétműszakos munkarenddel, lépcsőzetes munkakezdéssel, illetve befejezéssel üzemel.

3. A bölcsőde nyitvatartási rendje

A fenntartó által meghatározott napi nyitvatartási idő: 6.00-18.00 óra.

A gyermekek napirendjét a csoportban és az átadókban ki kell tenni. A bölcsőde alkalmazottainak munkarendjét a Kollektív Szerződés tartalmazza.

4. Gazdasági tevékenysége

Pénzügyi, gazdasági feladatok a GMK-val kötött munkamegosztási megállapodásban rögzített részfeladatok:

- Munkavédelemmel kapcsolatos jogok, kötelezettségek.
- A bölcsődei részlegek költségvetési kereteinek tervezése, kezelése, a működtetés biztosításához szükséges tárgyi eszközök kezelése,
- Vagyonvédelmi feladatok, mely a selejtezést, leltározást és a vagyonkezelést öleli át.
- Az intézmény rendszeresen és folyamatosan kapcsolatot tart a Polgármesteri Hivatal Intézményfelügyeleti és Humán Főosztályával, rendszeres információt nyújt a felügyeletet ellátó szervezet részére, valamint biztosítja a folyamatos és helyes adatszolgáltatást valamennyi jogosult igénylő szerv részére.
- Az intézmény rendszeresen és folyamatosan kapcsolatot tart a Gazdasági Működtetési Központtal

5. Egyéb feladatok

Ügyintézés

Az Intézmény feladatait a **3. sz. melléklet** szerinti szervezeti egységekben, részlegekben végzi.

Információáramlás, információszolgáltatás

- Az Egyesített Bölcsődék igazgatója megszervezi a részlegvezetők valamint a bölcsődei részlegek közötti együttműködést és kapcsolattartást.
- Rendszeres kapcsolatot tart fenn a Polgármesteri Hivatal Intézményfelügyeleti és Humán Főosztályával.
- Tájékoztatást nyújt a szakmai, eredményekről Nemzeti Család és Szociálpolitikai Intézetnek, a Regionális Módszertani Intézetnek és a többi szakmai szervezeteknek.
- Rendszeres információt nyújt a vezetése alatt álló szakterület beszámoltatásáról a felügyeletet ellátó szerv részére.
- A Nemzeti Család- és Szociálpolitikai Intézet és a Regionális Módszertani Intézet által javasolt szakmai, módszertani elvárásokat biztosítja és ezek gyakorlati megvalósulásáról beszámol.
- Megszervezi a döntésre jogosult szervek és intézmények rendszeres és folyamatos tájékoztatását.
- Kapcsolatot tart fenn a Bölcsődei Dolgozók Egyesületével.
- Adatszolgáltatást nyújt a Fenntartó képviselőjének.
- A Munkamegosztási Megállapodásban leírtak szerint adatszolgáltatás történik a GMK felé.

XV.

Működtetés, vagyongazdálkodás rendje

Működtetés

Biztosítja a személyi és tárgyi feltételeket, elősegíti a gyermekek ellátásának rendjét, a bölcsődék zökkenőmentes működését.

Vagyonkezelés

Külön szabályzat alapján a GMK-val kötött Munkamegosztási Megállapodás szerint.

Bér- és munkaerő szabályozás

Önálló gazdálkodás az intézmény részére jóváhagyott személyi juttatás és létszám előirányzattal.

Munka- és tűzvédelem

A munka- és tűzvédelemmel kapcsolatos jogokat és követelményeket külön szabályzat tartalmazza.

XVI. Az intézmények látogatása

Az Intézmény nyitott a szülők és a szakemberek előtt, egyéb látogatót bejelentkezés útján fogad. A látogatóknak a házirendhez, a gyermekek napirendjéhez és életrendjéhez – a higiénés szabályok betartása mellett – alkalmazkodni kell.

XVII. Foglalkozás-egészségügyi vizsgálatok

A munkaköri, szakmai, illetve személyi higiénés alkalmasság orvosi vizsgálatáról és véleményezéséről szóló 33/1998. (VI.24) NM rendelet értelmében az Egyesített Bölcsődék területén alkalmazásban lévő dolgozókkal előzetes, időszakos és szükség esetén, soron kívüli alkalmassági vizsgálatot kell végeztetni. A vizsgálatokról és eredményeiről nyilvántartást kell vezetni.

XVIII. Záró rendelkezések

- 1) A Szervezeti és Működési Szabályzat (a továbbiakban: SzMSz) érvényességéhez az Önkormányzat Egészségügyi, Szociális és Esélyegyenlőségi Bizottság jóváhagyása szükséges.
- 2) **Az SzMSz hatálya** kiterjed az intézmény valamennyi egységére, belső szervezeti egységeire, az intézmény vezetőjére, valamennyi közalkalmazottjára.
- 3) **Az SzMSz hatályba lépése:** az Önkormányzat Szociális, Családvédelmi és Tulajdonosi Bizottság jóváhagyásával, az SzMSz kihirdetése napján. A kihirdetésről az Igazgató gondoskodik.
- 4) **Az SzMSz mellékletei** annak részét képezik, alkalmazásuk együttesen történik.
- 5) A hatálybalépéssel egyidejűleg érvényét veszti az Egyesített Bölcsődék 2014. június 17-én jóváhagyott szervezeti és működési szabályzata.

Az intézmény vezetője köteles gondoskodni arról, hogy a szabályzatban foglaltakat valamennyi illetékes szerv, intézmény és annak illetékes dolgozói megismerhessék és magukra nézve tudomásul vegyék.

Mellékletek:

1. sz. melléklet: Budapest Főváros XV. kerületi Önkormányzat Egyesített Bölcsődék szervezeti felépítése
2. sz. melléklet: Házirend
3. sz. melléklet: Az Egyesített Bölcsődék szervezeti egységei
4. sz. melléklet: Bölcsődei Érdekképviseleti Fórum Szervezeti és Működési Szabályzata
5. sz. melléklet: Megállapodás – Időszakos gyermekfelügyelet

- 6. sz. melléklet: Játzócsoport szolgáltatás – Házirend
- 7. sz. melléklet: Sószoza használata – Házirend

Budapest, 2015. április 03.

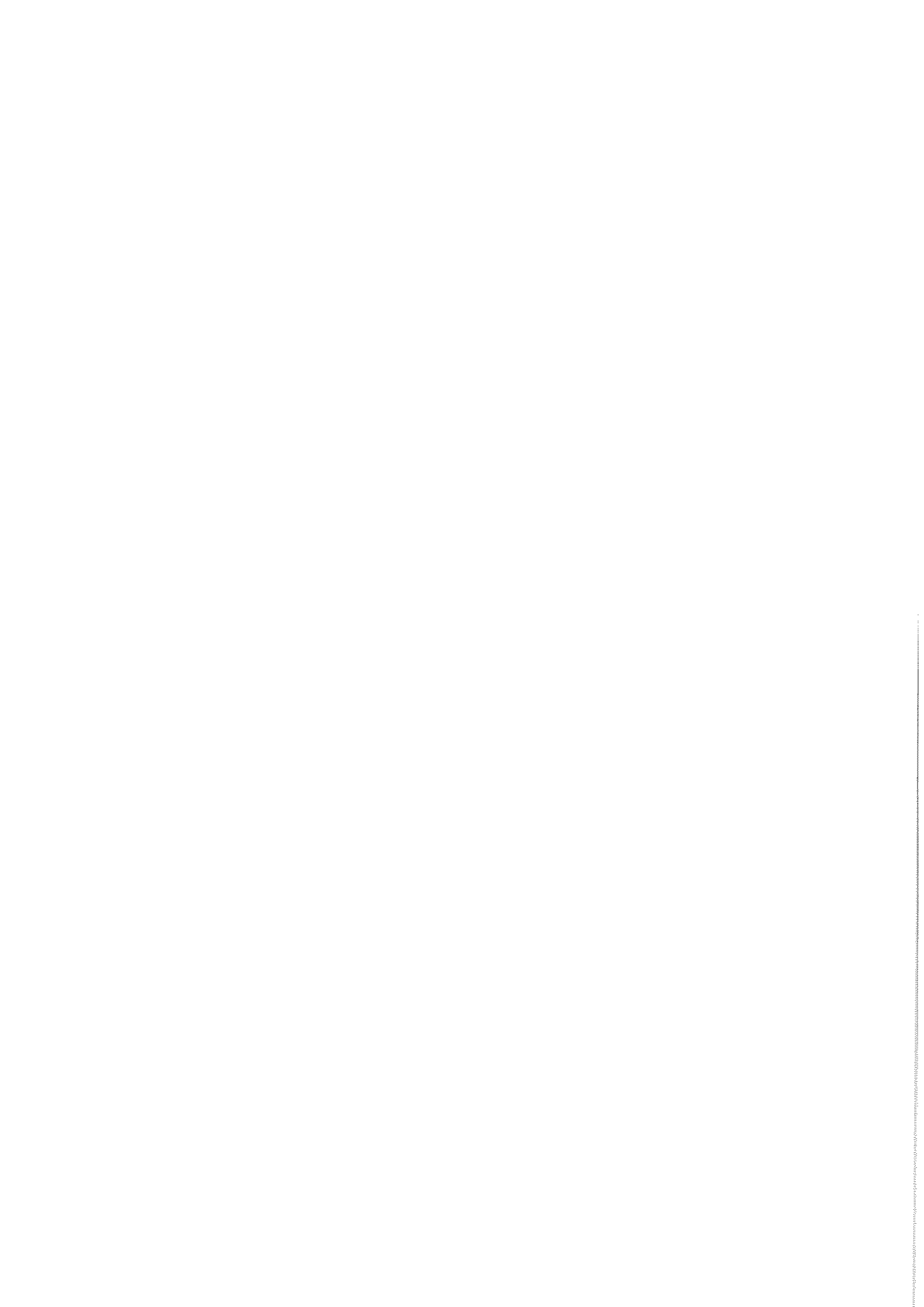
Kocsis Lászlóné
Egyesített Bölcsődék Igazgatója

Záradék:

A Szervezeti és Működési Szabályzatot Budapest Főváros XV. kerületi Önkormányzat Egészségügyi, Szociális és Esélyegyenlőségi Bizottságaszámú határozatával hagyta jóvá.

Az SzMSz kihirdetése napján megtörtént.

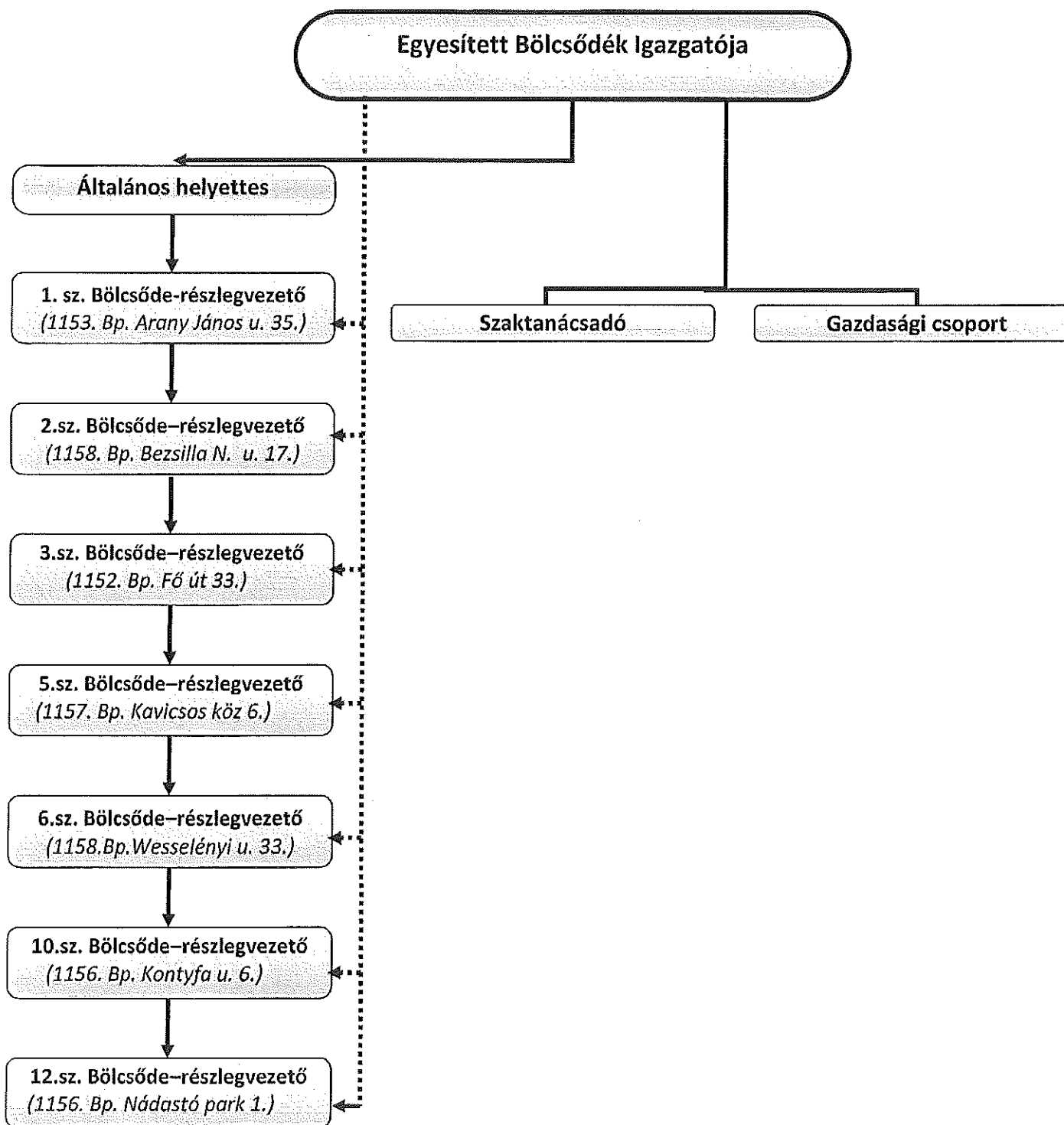
Kocsis Lászlóné
Egyesített Bölcsődék Igazgatója



Budapest Főváros XV. kerületi Önkormányzat

Egyesített Bölcsődék

SZERVEZETI FELÉPÍTÉSE



Bölcsőde címe:.....
Bölcsődevezető neve:.....

Telefonszáma:.....

HÁZIREND

- 1) A fenntartó által meghatározott napi nyitvatartási idő:
hétfőtől – péntekig 6-18 óráig
- 2) A bölcsőde naponta reggel 6 órától 8 óráig fogadja az érkező gyermekeket. Kérjük, hogy 8.00 - 8.30 között ne zavarják a reggelizést, gyermekükkel előtte vagy utána érkezzenek. A gyermek hazavitelére este 18-ig van lehetőség.
- 3) A bölcsődei élet folyamatát a gyermekcsoportok napirendje tartalmazza.
- 4) A gyermek hazaviteléről a szülők valamelyikének, vagy a szülő által írásban meghatalmazott személynek kell gondoskodni. A bölcsőde 14 év alatti gyermeknek, ittas felnőttnek gyermeket nem ad ki!
- 5) A bölcsődei átadóknak minden gyermeknek külön szekrénye van a ruhák tárolására. Kérjük, hogy csak a legszükségesebb dolgokat tárolják a szekrényekben, mert a bölcsődében hagyott, ill. a gyermekén lévő (ékszer, ruha) vagy hozott tárgyakért felelősséget vállalni nem tudunk.
- 6) A gyermekek bölcsődei ruházatáról a szülő gondoskodik. Szükség esetén váltóruhát tud a bölcsőde biztosítani. A még nem szobatiszta gyermekek részére textilpelenkát biztosítunk. Amennyiben a szülő az otthon használt pelenkához ragaszkodik, úgy azt neki kell biztosítani a bölcsődei napirend alapján.
- 7) Az ékszerek viselése balesetet okozhat (lenyelés, beakadás) és könnyen elveszhet játék közben, ezért kérjük használatuk mellőzését.
- 8) Krónikus betegség vagy táplálékallergia miatt diétára szoruló étkeztetését biztosítjuk, az étrendre vonatkozó előírások betartása mellett, szakorvosi javaslat alapján.
- 9) A bölcsődébe csak egészséges gyermek hozható. A közösség érdekében lázas (37.5 C fölött) antibiotikumot szedő vagy fertőzésre gyanús gyermek a bölcsődét nem látogathatja. A családban előforduló fertőző betegségekről a bölcsődét értesíteni kell (24 órán belül).
- 10) Abban az esetben, ha a gyermek napközben megbetegszik a bölcsődében és ez lázzal jár, a kisgyermeknevelő értesíti a szülőt vagy a szülő által kijelölt hozzátartozót. Ehhez feltétlenül szükséges a pontos cím és a telefonszám, amit az üzenő füzetbe kérünk beírni. Kérjük, hogy ilyen esetben minél előbb gondoskodjanak a gyermek hazaviteléről, illetve orvosi ellátásáról, ezzel is növelve a gyógyulás esélyeit.
- 11) Ha a szülő a gyermekét betegség vagy más ok miatt nem hozza bölcsődébe, a távolmaradás okát másnap reggel 8 óráig közölje a csoportos kisgyermeknevelővel. 3 napot meghaladó hiányzás után orvosi igazolást kérünk az üzenő füzetbe. Az étkezés térítési díjának lemondását a hiányzás második napjától tudjuk figyelembe venni. Gondozási díjat csak azokra a napokra kell fizetni, melyeken a gyermek a bölcsődében tartózkodik.
- 12) A család és a bölcsőde kapcsolatának erősítése érdekében lehetőséget biztosítunk a szülővel történő beszoktatáson túl a kisgyermeknevelő - szülő napi találkozásaira, az üzenő füzetben keresztül történő információ cserére. Módot adunk a családoknak a

bölcsőde életébe való betekintésre is. Kérjük, hogy látogatásaik időpontját a gyermekük kisgyermeknevelőjével előre egyeztessék.

- 13) A bölcsőde által szervezett szülői és csoportértekezleteken, nyílt napokon a folyamatos kapcsolattartás és a gyermek bölcsődei életének figyelemmel kísérése céljából lehetőleg minden szülő vegyen részt. Az üzenő füzetbe történő bejegyzéseiket szívesen vesszük, akár a gyermek egészségi állapotára, akár a gyermek fejlődésére, vagy otthoni eseményekre vonatkoznak.
- 14) Kérjük, hogy az étkezési és gondozási térítési díjat az előre jelzett napon, pontosan fizessék be, még hiányzás esetén is. Fizetési és egyéb gondjaik esetén keressék a bölcsőde vezetőjét, aki felvilágosítással és segítséggel áll rendelkezésükre.
- 15) A bölcsőde nyáron 4 hétre bezár. A gyermek elhelyezéséről a szülőnek kell gondoskodni. Indokolt esetben a szülő kérheti gyermekének másik bölcsődébe való elhelyezését.
- 16) A gyermek bölcsődei nevelése-gondozása megszűnik a nevelés év végén, ha 3. évét betöltötte, de ha testi vagy szellemi fejlettségei szintje alapján még nem érett óvodai nevelésre, akkor a 4. évének betöltését követő augusztus 31-ig nevelhető-gondozható bölcsődében.
- 17) A házirend betartása minden szülő számára kötelező, megszegése a gyermek bölcsődéből való kizárását vonja maga után.
- 18) A gyermekek védelméről és a gyámügyi igazgatásról szóló 1997. évi XXXI. tv. (a továbbiakban: Gyvt.) 36. § (1) bekezdése alapján a szülő panasszal fordulhat az adott intézmény vezetőjéhez, az Egyesített Bölcsődék igazgatójához vagy a Bölcsődei Érdekképviselői Fórumhoz a következő esetekben:
 - a) az ellátást érintő kifogások orvoslása érdekében,
 - b) a gyermeki jogok sérelme, továbbá az intézmény dolgozói kötelezettségszegése esetén,
 - c) a Gyvt. 136/A. § szerinti iratbetekintés megtagadása esetén.

Az intézmény vezetője, illetve az érdekképviselői fórum a panaszt kivizsgálja, és tájékoztatást ad a panasz orvoslásának lehetséges módjáról. A gyermek szülője vagy más törvényes képviselője, valamint a gyermekönkormányzat és a gyermek, illetve fiatal felnőtt az intézmény fenntartójához vagy a gyermekjogi képviselőhöz fordulhat, ha az intézmény vezetője vagy az érdekképviselői fórum 15 napon belül nem küld értesítést a vizsgálat eredményéről, vagy ha a megtett intézkedéssel nem ért egyet.

A házirend betartását köszönjük.

Bp. 2015.

.....
Egyesített Bölcsődék Igazgatója

.....
Bölcsődevezető

Záradék:

A Házirendben foglaltakkal egyetértek.

2015.

.....
Bölcsődei Érdekképviselői Fórum Elnök

Az Egyesített Bölcsődék szervezeti egységei

Intézményi egységek:	Cím:	Dolgozói létszám (fő):	Férőhely:
XV/1. sz. Bölcsőde	1153. Bp. Arany János u. 35. Tel.: 307-62-88	14,12	46
XV/2. sz. Bölcsőde	1158. Bp. Bezilla Nándor u. 17. Tel.: 419-52-42	11,12	40
XV/3. sz. Bölcsőde	1152. Bp. Fő út 33. Tel.:307-72-28	24,12	100
XV/5. sz. Bölcsőde	1157. Bp. Kavicsos köz 6. Tel.:417-88-06	31,24	140
XV/6. sz. Bölcsőde	1158. Bp. Wesselényi u. 33. Tel.:416-73-68	19,12	84
XV/10. sz. Bölcsőde	1156. Bp. Kontyfa u. 6. Tel.: 418-33-77	29,24	140
XV/12. sz. Bölcsőde	1156. Bp. Nádastó park 1. Tel.: 417-55-94	42,52	140

BÖLCSŐDEI ÉRDEKKÉPVISELETI FÓRUM
SZERVEZETI ÉS MŰKÖDÉSI
SZABÁLYZATA

Budapest Főváros XV. kerület Rákospalota, Pestújhely, Újpalota Önkormányzata (a továbbiakban: Fenntartó) a gyermekek védelméről és a gyámügyi igazgatásról szóló 1997. XXXI. törvény (a továbbiakban: Gyvt.) 35. §-a alapján az alábbiak szerint határozza meg az által fenntartott Egyesített Bölcsődék ellátásában részesülők érdekvédelmét szolgáló érdekképviseleti fórum megalakításának és működésének szabályait.

I. Általános rendelkezések

1. Az Érdekképviseleti Fórum (a továbbiakban: Fórum) a bölcsődei ellátásban részesülő gyermekek érdekeinek megjelenítését, képviseletét szolgálja és látja el.
2. A Fórum működésének célja, hogy a bölcsődei ellátásban részesülő gyermekek érdekét szem előtt tartva, a gyermekek szülei, törvényes képviselői (a továbbiakban együtt: szülők), az Egyesített Bölcsődék és a Fenntartó képviselői együttműködjenek. Feladata az álláspontok feltárása, vélemények és információk cseréje, a különböző fejlesztések és törekvések ismertetése, valamint egyeztetése.
3. A Fórum az Egyesített Bölcsődék telephelyei (a továbbiakban: bölcsődei részleg) szerint alakul meg és működik.

II. A Fórum szervezete

1. A Fórum választott tagokból és állandó meghívottakból áll.
2. A Fórum választott tagjai:
 - a) az ellátásban részesülő gyermekek szüleinek képviselői (a továbbiakban: **szülői oldal**),
 - b) a bölcsődei részleg (a továbbiakban: intézmény) dolgozóinak képviselői (a továbbiakban: **dolgozói oldal**),
 - c) a Fenntartó delegáltja (a továbbiakban: **fenntartói oldal**).
3. **A szülői oldal megválasztása**

A Fórumról az első ún. összevont szülői értekezleten kapnak tájékoztatást a szülők, akik a bölcsődei felkészülést segítő, első ún. szülőcsoportos értekezleten, csoportonként, egyszerű szótöbbséggel választják meg maguk közül a szülői oldal egy-egy tagját. Gyermekeként egy jelenlévő szülő rendelkezik szavazati joggal, és jelölhető tagnak.

4. A dolgozói oldal megválasztása

Az intézmény főállású dolgozói egyszerű szótöbbséggel választják meg maguk közül a dolgozói oldal tagjait.

5. A Fenntartó a Fórumba egy személyt delegál.
6. A szülői oldal képviselőinek száma nem lehet kevesebb a dolgozói és a fenntartói oldal képviselőinek együttes létszámánál.
7. A Fórum munkájában állandó meghívottként, tanácskozási joggal vehet részt az Egyesített Bölcsődék Igazgatója.
8. A Fórum az alakuló ülésén, tagjai közül, egyszerű szótöbbséggel elnököt választ. Az elnök megbízatása határozatlan időre szól és lemondással, visszahívással, vagy tagsága megszűnésével szűnik meg.
9. A tag megbízatása megválasztásával és a megbízatás elfogadásával, határozatlan időre jön létre.
10. A tag megbízatása megszűnik:
 - a) lemondással,
 - b) visszahívással,
 - c) halállal,
 - d) helyi önkormányzati képviselő esetében az önkormányzati képviseleti jog megszűnésével.
11. A tagság megszűnését követően az érintett oldal képviselői egy hónapon belül kötelesek új tagot választani.

III. A Fórum működési rendje

1. A Fórum üléseit az intézményben tartja, szükség szerint, de nevelési évenként legalább két alkalommal.

2. Az ülést az elnök hívja össze és vezeti. Az írásbeli meghívót legalább az ülést megelőző 15 napon belül ki kell küldeni, és abban ismertetni kell a tárgyalandó napirendi pontokat.
3. Az ülést kötelező összehívni a szülői oldal egybehangzó, írásbeli kérelmére, vagy a fenntartói oldal írásbeli kérelmére.
4. A Fórum határozatképes, ha az ülésen a tagok több mint a fele jelen van. A Fórum döntéseit határozati formában a jelenlévő tagok több mint felének egybehangzó szavazatával, nyílt szavazással hozza meg. A választott tagok egyenlő szavazati joggal rendelkeznek, szavazategyenlőség esetén az elnök szavazata dönt. A szavazást követően a kisebbségben maradt álláspont képviselői kérhetik, hogy véleményüket az ülésről készült jegyzőkönyv szó szerint tartalmazza.
5. A Fórum üléséről jegyzőkönyvet kell készíteni, mely tartalmazza a jelenlévő tagok nevét, az ülés helyét és idejét, a napirendi pontokat, a hozzászólások, vélemények lényegét, és a hozott határozatokat. A jegyzőkönyvet az elnök és egy jelenlévő tag hitelesíti.

IV. A Fórum jogosultságai

1. Tájékoztatáshoz való jog

A Fórum tájékoztatást kérhet

- a) a Fenntartótól a jogosultságainak gyakorlásához szükséges önkormányzati előterjesztésekről, fenntartói döntésekről, egyéb intézkedési tervekről,
- b) az intézmény vezetőjétől a kölcsönös érdeklődésre számot tartó, gyermekeket és szülőket érintő kérdésekről, átszervezésekről.

2. Véleményezéshez, javaslattételhez, intézkedés kezdeményezéséhez való jog

A Fórum

- a) javaslatot tehet az intézmény alaptevékenységét nem veszélyeztető szolgáltatások tervezésére és működtetésére, valamint az abból származó bevételek felhasználására,
- b) véleményt nyilváníthat a gyermekeket érintő ügyekben,
- c) intézkedést kezdeményezhet a fenntartónál, gyermekvédelmi gyámnál, gyermekjogi képviselőnél, illetve más hatáskörrel rendelkező szervnél.

3. Egyetértési jog

A Fórumnak egyetértési joga van az intézményi házirend jóváhagyásánál.

4. **Panaszok kivizsgálása**

A Fórum szükség esetén rögzíti és megvizsgálja a hozzá előterjesztett panaszokat. A Fórum köteles 30 napon belül lefolytatni a vizsgálatot, és annak eredményéről tájékoztatni a panaszost.

Amennyiben a panaszos a fenti határidőn belül nem kap értesítést a vizsgálat eredményéről, vagy azzal nem ért egyet, 15 napon belül a polgármesterhez fordulhat.

5. A Fórum döntéseit az intézmény hirdetőtábláján történő kifüggesztéssel teszi közzé.
6. A Fórum tagjai a Fórumban végzett tevékenységükért díjazásban nem részesülhetnek, de a szükséges és igazolt költségeik megtérítését igényelhetik.
7. A Fórum működésének anyagi, tárgyi feltételeit a Fenntartó biztosítja az intézményen keresztül.

V. Záró rendelkezések

Jelen Szervezeti és Működési Szabályzat az Egyesített Bölcsődék Szervezeti és Működési Szabályzatának része, melyet az Egészségügyi, Szociális és Esélyegyenlőségi Bizottság...../2015. (...) ök. számú határozatával hagyott jóvá, és a kihirdetésével lép hatályba.

Melléklet: 1./ az Érdekképviselői Fórum tagjainak névsor-nyomtatványa.

Budapest, 2015.

.....
Kocsis Jánosné
Egyesített Bölcsődék
igazgató

Bölcsődei Érdekképviseleti Fórum Szervezeti és Működési Szabályzata
1. melléklet

Az Érdekképviseleti Fórum tagjainak névsornyomtatványa

.....**Bölcsőde**

Érdekképviseleti fórum elnöke:

Szülői oldal képviselői:

.....csoport képviselője:
csoport képviselője:
csoport képviselője:
csoport képviselője:
csoport képviselője:

Dolgozói oldal képviselői:

.....kisgyermeknevelő
kisgyermeknevelő
bölcsődevezető

Fenntartó képviselője:

.....

(Az alapul szolgáló képviselő-testületi határozat száma:)

Megállapodás Időszakos gyermekfelügyelet

Amely létrejött (szülő, gondviselő neve).....mint
kérelmező (a továbbiakban: Szülő) és a Budapest Főváros XV. kerületi Önkormányzat
Egyesített Bölcsődék**bölcsőde vezetője** (a továbbiakban:
Bölcsődevezető) között.

Szülő

- neve:
- lakcíme:
- személyi igazolvány száma:
- telefonszáma:

A szolgáltatást igénybevevő gyermek

- neve:
- születési helye, ideje:
- TAJ száma:

A szolgáltatás igénybevételenek időpontja:

Dátum:óra:.....

1. Az időszakos gyermekfelügyelet alkalmanként nyújt segítséget a bölcsődébe nem járó gyermekek szüleinek a napközbeni ellátásban, feltéve, hogy azt az üres férőhelyek száma lehetővé teszi.
2. Amennyiben az igényelt időtartamra étkezés is esik (reggeli / tízórai / ebéd / uzsonna), arra az étkezésre vonatkozóan meg kell fizetni az étkeztetés személyi térítési díját.
3. Az időszakos gyermekfelügyelet személyi térítési díját étkezés igénylése esetén az igénylés napján, étkezés igénylése nélkül a szolgáltatás igénybevételenek napján, alkalmanként kell megfizetni, a Bölcsődevezetőnél.

4. Az **időszakos gyermekfelügyelet személyi térítési díja** a Képviselő-testület személyes gondoskodást nyújtó gyermekjóléti alapellátásokról szóló 41/2003 (XII.8.) önkormányzati rendelete alapján: 250 Ft/fő/óra.
5. Az **étkeztetés személyi térítési díjai** (étkezéstípusonként) a Képviselő-testület személyes gondoskodást nyújtó alapellátásba tartozó gyermekek napközbeni ellátása keretében biztosított étkeztetésről és az intézményi térítés díjairól 5/1998. (III. 24.) önkormányzati rendelete alapján:
 - reggeli: 118 Ft,
 - tízórai: 20 Ft,
 - ebéd: 464 Ft,
 - uzsonna: 108 Ft.
6. A szülő vállalja, hogy gyermekét egészségesen, fertőzésmentes környezetből hozza a bölcsődébe.
7. A szülő vállalja, hogy tájékoztatja a bölcsődét a gyermek egészségi állapotával kapcsolatos kérdésekről (allergia, gyógyszerérzékenység, krónikus betegségek, lázgörcs, otthoni sérülések stb.), és tudomásul veszi, hogy amennyiben a szolgáltatás a bölcsőde üres férőhelyein történik orvosi igazolás szükséges az igénybevételhez.
8. Szülő tudomásul veszi a gyermeke közösségbe kerülésével felmerülő nehézségeket (fertőzés veszély, gyermekbetegségek, társakkal való konfliktusok stb.)
9. Váratlan betegség, baleset esetén a Bölcsődevezető telefonon azonnal értesíti a szülőt és szükség esetén orvost hív.
10. Szülő a bölcsőde házirendjét tudomásul veszi és vállalja, hogy az abban foglaltakat betartja.
11. A bölcsőde kisgyermeknevelői vállalják a gyermek magas szakmai színvonalú gondozását, nevelését a szülő távollétének ideje alatt.

Budapest,.....

.....
Szülő

.....
Bölcsődevezető

Játszócsoporthoz szolgáltatás

Házirend

Bölcsőde neve:.....

Telefonszáma:.....

Bölcsődevezető neve:.....

Játszócsoporthoz meghatározása:

A személyes gondoskodást nyújtó gyermekjóléti, gyermekvédelmi intézmények, valamint személyek szakmai feladatairól és működésük feltételeiről szóló 15/1998. (IV. 30.) NM rendelet 44. § (1) bekezdés a) pontja, valamint a (2) bekezdése alapján, ha a bölcsőde alapfeladatát nem veszélyezteti, a bölcsőde térítési díj ellenében, külön szolgáltatásként játszócsoporthoz működtethet.

A bölcsődében, külön játszócsoporthoz kialakításával, a szülőkkel vagy hozzátartozókkal együtt fogadják a gyermekeket a hét bizonyos napjain. A kisgyermeknevelő szerepe megváltozik: ő a háziasszony a csoportban, a gyermekeket a kísérőik gondozzák.

A játszócsoporthoz lehetőséget teremt arra, hogy:

- a szülő és gyermeke kedvező körülmények között játszhatson együtt,
- a gyermekek barátkozhassanak egymással,
- a szülők beszélgethessenek egymással, kicserélhessék tapasztalataikat,
- a szülők tanácsot, segítséget kérhessenek a kisgyermeknevelőtől,
- a szülők klubszerű foglalkozások keretében beszélgethessenek a kisgyermeknevelés és gondozás, az egészséges életmód, stb. terület szakembereivel

1. A játszócsoporthoz nyitvatartási ideje a hét meghatározott napjain:

- kedd: 9.30 órától 11.30 óráig
- csütörtök: 9.30 órától 11.30 óráig

2. A szolgáltatást a tervezett igénybevétel előtt 2 munkanappal kell megrendelni.
3. A szolgáltatást étkezés igénylése esetén személyesen, étkezés igénylése nélkül telefonos egyeztetés után térítés ellenében lehet megrendelni.
4. A játszócsoport személyi térítési díját az igénybevétel napján, alkalmanként kell megfizetni a Bölcsődevezetőnél.

A szolgáltatások térítési díját a Képviselő-testület személyes gondoskodást nyújtó gyermekjóléti alapellátásokról szóló 41/2003 (XII.8) önkormányzati rendelete határozza meg.

A szolgáltatás személyi térítési díja: 500 Ft/fő/alkalom (1 alkalom 2 óra)

5. A játszócsoportot csak gyermek és szülő veheti igénybe. Antibiotikumot és egyéb gyógyszert – kivéve az életmentő és elsősegélynyújtáshoz szükséges gyógyszerek – a játszócsoportba behozni nem lehet.
6. A családban előforduló fertőző megbetegedést a szülő köteles bejelenteni.
7. Amennyiben a megrendelt szolgáltatást mégsem kívánják igénybe venni, telefonon le kell mondani.
8. A házirend betartása a szolgáltatás igénybevevői számára kötelező.

Budapest,.....

.....
Egyesített Bölcsődék Igazgatója

.....
Bölcsődevezető

A házirendet megismertem, és az abban szereplő – szülőre vonatkozó – szabályokat be fogom tartani.

.....
Szülő

Sószoba használat

Házirend

Bölcsőde neve:.....

Telefonszáma:.....

Bölcsődevezető neve:.....

Sószoba meghatározása:

A sómadrin oldat belégzése jótékony hatással van légúti megbetegedésben szenvedő gyermekekre illetve erősíti az immunrendszerüket, növeli szervezetük ellenálló képességét. A csak természetes anyagokat tartalmazó telített sóoldat a nagy párolgási felületnek hála minden motorizáció nélkül átalakítja a helység mikroklímáját, a szoba pedig lényegében az áldásos hatásokról közismert sóbarlangokat "utánozza". A sószoba a Somadrin Klímaoldat folyamatos párolgása során jelentősen emeli a helység relatív páratartalmát, serkenti a légzőszervek aktivitását, a hörgők öntisztulását, mely által csökken a nyálkahártya gyulladása.

Gyerekeknek fél éves kortól ajánlott. Orvosilag bizonyított, hogy a rendszeresen sóbarlangba járó gyerekek ritkábban betegszenek meg, és hamarabb gyógyulnak.

1. A bölcsőde térítési díj ellenében, külön szolgáltatásként sószoba használatot biztosít.
2. A szolgáltatás – szülő által fizetendő – személyi térítési díját a Képviselő-testület személyes gondoskodást nyújtó gyermekjóléti alapellátásokról 41/2003 (XII.8.) önkormányzati rendelete határozza meg.
3. A szolgáltatás díja: 130,-Ft /fő/alkalom (1 alkalom 30 perc)
4. A szolgáltatást előre egyeztetett időpontban, hétköznapokon, 12.00 órától 17.00 óráig lehet igénybe venni.
5. A sószobát a gyermekek kizárólag szülői felügyelet mellett vehetik igénybe.

6. A házirend betartása mellett mindenki saját felelősségére használhatja a szobát!
7. Váltócipő használata kötelező!
8. A szobában egyszerre maximum 5 gyermek tartózkodhat.
9. A szobában elhelyezett bútorokra és sőtéglákra felmászni veszélyes és tilos!
10. A gyermekek ne nyúlhatnak a sóoldatba, ha mégis előfordulna, bő vízzel mossanak kezet!
11. A házirend betartása a szolgáltatást igénybevevői számára kötelező!

Budapest,.....

.....
Egyesített Bölcsődék Igazgatója

.....
Bölcsődevezető

A házirendet megismertem, és az abban szereplő – szülőre vonatkozó – szabályokat be fogom tartani.

.....
Szülő

2. melléklet

Budapest Főváros XV. Kerületi Önkormányzat
Egyesített Bölcsődék
1156 Budapest, Nádastó park I.

SZERVEZETI ÉS MŰKÖDÉSI SZABÁLYZAT

Kihirdetve:

Irányadó jogszabályok:

- Magyarország helyi önkormányzatairól szóló 2011. évi CLXXXIX. törvény,
- az államháztartásról szóló 2011. évi CXCV. törvény (Áht.),
- az államháztartásról szóló törvény végrehajtásáról szóló 368/2011. (XII. 31.) Korm. rendelet (a továbbiakban: Ávr.),
- a helyi önkormányzatok és szerveik, a köztársasági megbízottak, valamint egyes centrális alárendeltségű szervek feladat és hatásköréről szóló 1991. évi XX. törvény,
- a gyermekek védelméről és a gyámügyi igazgatásról szóló 1997. évi XXXI. törvény (a továbbiakban: Gyvt.),
- a közalkalmazottak jogállásáról szóló 1992. évi XXXIII. törvény (továbbiakban: Kjt.),
- a Munka Törvénykönyvéről szóló 2012. évi I. törvény (a továbbiakban: Mt.),
- a Polgári Törvénykönyvről szóló 2013. évi V. törvény (a továbbiakban: Ptk.),
- a személyes gondoskodást nyújtó gyermekjóléti, gyermekvédelmi intézmények, valamint személyek szakmai feladatairól és működésük feltételeiről szóló 15/1998 (IV. 30.) NM rendelet (a továbbiakban: Rendelet),
- a közalkalmazottak jogállásáról szóló 1992. évi XXXIII. törvénynek a szociális, valamint a gyermekjóléti és gyermekvédelmi ágazatban történő végrehajtásáról szóló 257/2000. (XII. 26.) Korm. rendelet,
- egyes vagyonyilatkozat-tételi kötelezettségekről szóló 2007. évi CLII. törvény (a továbbiakban: Vnyt.),
- a közoktatásról szóló 1993. évi LXXIX. törvény,
- a nemzeti köznevelésről szóló 2011. évi CXC. törvény,
- a személyes gondoskodást nyújtó gyermekjóléti alapellátások és gyermekvédelmi alapellátások és gyermekvédelmi szakellátások térítési díjáról és az igénylésükhöz felhasználható bizonyítékokról szóló 328/2011. (XII. 29.) Korm. rendelet,
- a munkaköri, szakmai, illetve személyi higiénés alkalmasság orvosi vizsgálatáról és véleményezéséről szóló 33/1998. (VI. 24.) NM rendelet,
- a szociális, gyermekjóléti és gyermekvédelmi szolgáltatók, intézmények ágazati azonosítójáról és országos nyilvántartásáról szóló 226/2006. (XI. 20.) Korm. rendelet,
- a Képviselő-testület személyes gondoskodást nyújtó gyermekjóléti alapellátásokról szóló 41/2003. (XII.8.) ök. rendelete,

- a Képviselő-testület személyes gondoskodást nyújtó alapellátásba tartozó gyermekek napközbeni ellátása keretében biztosított étkeztetésről és az intézményi térítés díjairól szóló 5/1998. (III. 24.) ök. rendelete.

I. Alapítás

Három éven aluli gyermekek ellátása, gondozása, nevelése céljából a Budapest Főváros XV. kerületi Önkormányzat Képviselő-testülete, mint alapító szerv a 478/1. pont/2001. (XII. 19.) ök. számú határozatával létrehozta a

Budapest Főváros XV. Kerületi Önkormányzat Egyesített Bölcsődék (a továbbiakban: Intézmény)

költségvetési szervét.

A hatályos, egységes szerkezetbe foglalt alapító okirat :

- kelte: 2015. január 9.
- a legutóbbi módosító határozat száma: 889/2014. (XII. 17.) ök. számú határozat.

1.) A költségvetési szerv

a) neve:

Budapest Főváros XV. kerületi Önkormányzat Egyesített Bölcsődék

b) rövidített neve:

Egyesített Bölcsődék

c) székhelye:

1156 Budapest, Nádasztó park 1. (XV/12-es Bölcsőde) Hrsz.: 91158/156

d) telephelye(i) férőhelyszámmal:

Megnevezése	HRSZ	Címe	Férőhelyszám
XV/ 1-es Bölcsőde	87170	1153 Bp. Arany J. u. 35.	46
XV/ 2-es Bölcsőde	82004	1158 Bp. Bezsilla N. u. 17.	40
XV/ 3-as Bölcsőde	90183	1152 Bp. Fő út 33.	100
XV/ 5-ös Bölcsőde	91158/24	1157 Bp. Kavicsos köz 6.	140
XV/ 6-os Bölcsőde	80790/13	1155 Bp. Wesselényi u. 33.	84
XV/10-es Bölcsőde	91158/174	1156 Bp. Kontyfa u. 6.	140
XV/12-es Bölcsőde	91158/156	1156 Bp. Nádasztó park 1.	140

2.) A költségvetési szerv alapítója:

Budapest Főváros XV. kerület Rákospalota, Pestújhely, Újpalota Önkormányzat Képviselő-testülete, 1153 Budapest, Bocskai u. 1-3.

3.) A költségvetési szerv fenntartója, felügyeleti, irányító szerve:

Budapest Főváros XV. kerület Rákospalota, Pestújhely, Újpalota Önkormányzat Képviselő-testülete (1153. Budapest, Bocskai u. 1-3.). Jogkörét a Polgármesteri Hivatal útján gyakorolja.

4.) A költségvetési szerv illetékessége, működési köre:

Budapest Főváros XV. kerület közigazgatási területe

5.) A költségvetési szerv típusa:

Bölcsőde

6.) A költségvetési szerv**a) közfeladata:**

Gyermekjóléti alapellátás keretében biztosított gyermekek napközbeni ellátása bölcsődei ellátás formájában.

Jogalap: Magyarország helyi önkormányzatairól szóló 2011. évi CLXXXIX. törvény 23. § (5) bekezdés 11. pontja, a gyermekek védelméről és a gyámügyi igazgatásról szóló 1997. évi XXXI. törvény 41. § (3) bekezdése.

b) szakmai alaptevékenysége:

A családban nevelkedő 3 éven aluli gyermekek napközbeni ellátása, szakszerű gondozása és nevelése. Ha a gyermek a 3. évét betöltötte, de testi vagy szellemi fejlettségi szintje alapján még nem érett az óvodai nevelésre, a 4. évének betöltését követő augusztus 31-ig nevelhető és gondozható a bölcsődében.

Jogalap: a gyermekek védelméről és a gyámügyi igazgatásról szóló 1997. évi XXXI. törvény 42. §-42/A. §- a, 94. § (3) bekezdés a) pontja.

7.) A költségvetési szerv**a) államháztartási szakágazati besorolása:**

Alaptevékenységi szakágazat: 889110 Bölcsődei ellátás

b) alaptevékenységének kormányzati funkciók szerinti besorolása:

104030 Gyermekek napközbeni ellátása

8.) A feladat ellátását szolgáló vagyon:

A feladat ellátására az Önkormányzat az intézmény rendelkezésére bocsátja a tulajdonában lévő és jelen alapító okirat 1.) pontjában meghatározott ingatlanokat, valamint a leltár szerinti tárgyi eszközöket.

9.) A vagyon feletti rendelkezési jog:

A vagyon feletti rendelkezési jog gyakorlása a mindenkor hatályos Budapest Főváros XV. kerületi Önkormányzat vagyonának gazdálkodási szabályairól szóló önkormányzati rendeletben foglaltak alapján történik.

10.) A költségvetési szerv vezetőjének megbízási rendje:

Az intézmény vezetőjét a Budapest Főváros XV. kerület Rákospalota, Pestújhely, Újpalota Önkormányzat Képviselő-testülete a közalkalmazottak jogállásáról szóló 1992. évi XXXIII. törvény alapján nyilvános pályázat útján határozott időre bízza meg. A munkáltatói jogokat egyebekben a polgármester gyakorolja.

Az intézmény vezetője „magasabb vezetői besorolású” közalkalmazott.

11.) A költségvetési szerv foglalkoztatási jogviszonyai:

A foglalkoztatottakat az intézmény vezetője a közalkalmazottak jogállásáról szóló 1992. évi XXXIII. törvény, valamint a Munka Törvénykönyvéről szóló 2012. évi I. törvény szerint alkalmazza.

II.**Költségvetési szerv**

Bankszámla száma: 15515287

Számlavezető: OTP Kereskedelmi Bank Nyrt.

Adószáma: 15515287-2-42

Törzskönyvi azonosító száma: 515289

Általános forgalmi adó befizetésére kötelezett az adótörvény alapján.

III.**Előirányzatok feletti jogosultsága**

Az előirányzatok feletti rendelkezési jogosultság – az Ávr. valamint a GMK és az intézmény által megkötött Munkamegosztási Megállapodás függvényében – kiterjed az előirányzat felhasználásra, a kiemelt előirányzat-módosításának kezdeményezésére, az elemi költségvetésben szereplő, kiemelt előirányzatokon belüli előirányzat - módosításra.

IV. Felügyelet

a) Az Intézmény fenntartója, felügyeleti, irányító szerve:

Budapest Főváros XV. Kerületi Önkormányzat Képviselő-testülete (1153 Budapest, Bocskai u. 1-3.) – a továbbiakban: Fenntartó –, aki jogkörét a Polgármesteri Hivatal útján gyakorolja.

A felügyeleti jogkört a Fenntartó – egyes esetekben az általa átruházott feladat - és hatáskörben – az Egészségügyi, Szociális és Esélyegyenlőségi Bizottság útján gyakorolja.

A Fenntartó irányítási feladatai különösen:

- az alapító által meghatározott céloknak megfelelő működés biztosítása,
- az Intézmény működési költségének, fejlesztésének megállapítása,
- dönt a bölcsődék létesítéséről, férőhelyek bővítéséről/ csökkentéséről, vagy átmeneti szüneteléséről, tevékenységi körének módosításáról,
- ellenőrzi az Intézmény gazdálkodásának és működésének törvényességét,
- az Intézmény pénzügyi-gazdasági ellenőrzésére, - jogszabályi felhatalmazás alapján- jogosult a képviselő testület pénzügyi bizottsága, valamint az önkormányzat jegyzője,
- jóváhagyja az Intézmény Szervezeti és Működési Szabályzatát,
- értékeli a szakmai munka eredményességét, gondoskodik a szakemberek továbbképzéséről.

Az irányítás nem sértheti az Intézmény szakmai önállóságát, szakmai hatásköreit.

b) Az Intézmény szakfelügyeleti szerve:

A bölcsődék szakmai ellenőrzését a Gyvt. 118. §-a (3) bekezdése szerint; ellátja a Budapest Főváros Kormányhivatal Szociális és Gyámhivatala. E törvény 4.§-a szerint a Fővárosi Szociális és Gyámhivatal (a továbbiakban: megyei gyámhivatal), illetve a gyermekek és az ifjúság védelméért felelős miniszter (a továbbiakban: miniszter) által kijelölt módszertani és továbbképzési feladatokat ellátó intézmény (a továbbiakban: módszertani intézmény) a Gyvt. 96. §-ának (9) bekezdésében foglaltak szerint segíti illetékességi területén a szolgáltatók munkáját. Tevékenysége során együttműködik a Nemzeti Család- és Szociálpolitikai Intézettel.

A bölcsődék egészségügyi tevékenysége feletti szakfelügyeletet a Budapest Főváros Kormányhivatala Népegészségügyi Intézet területileg illetékes tisztii főorvosa gyakorolja. Az étkeztetés szakfelügyeletét a Pest Megyei Kormányhivatal Élelmiszerlánc Biztonsági és Állategészségügyi Igazgatóság felügyeli.

V. Feladatok, tevékenységek

Az intézményben folyó tevékenységet a Gyvt. 42-42/A. §-ai, és a Gyvt. végrehajtására kiadott a 15/1998.(IV. 30.) NM rendelete szabályozza.

Az intézmény felvételi rendjére vonatkozó szabályokat a Gyvt. 31-32. §-ai tartalmazzák.

VI. Az Igazgató jogállása

Az Intézményt a Fenntartó által – nyilvános pályázat alapján, határozott időre – megbízott Egyesített Bölcsődék **Igazgatója (a továbbiakban: Igazgató)** vezeti, egyszemélyi felelősséggel. Az Igazgató magasabb vezető beosztású közalkalmazott, aki a Vnyt. alapján évente vagyonyilatkozat-tételre köteles.

1) Az Igazgató által gyakorolt jogkörök:

- a) munkáltatói,
- b) képviseleti,
- c) kötelezettségvállalási illetve utalványozási.

2) Az Igazgató (egy személyben) felelős:

- a) az intézmény kezelésében lévő vagyon rendeltetésszerű használatáért, és az alapító okiratban előírt tevékenységek megfelelő ellátásáért,
- b) a költségvetési szerv gazdálkodásáért, tervezési, információ szolgáltatási kötelezettség teljesítéséért,
- c) az intézményi szakmai munka belső ellenőrzés megszervezéséért és működéskéért,
- d) a bölcsődei részlegek szakmai munkájának koordinálásáért, ellenőrzéséért, a továbbtanulás biztosításáért, a bölcsődékre vonatkozó szakmai jogszabályok érvényesítéséért,
- e) a bölcsődék szakmai munkájából eredő gondozási-nevelési feladatok irányításáért és ellenőrzéséért, a korszerű nevelési módszerek, módszertani levelek gyakorlati alkalmazásáért és ezek ellenőrzéséért,
- f) a munkaerő gazdálkodás szabályozásáért, a részlegvezetők rendszeres beszámoltatásáért.

VII. Munkáltatói jogkör gyakorlása

Az Igazgató közalkalmazotti jogviszonyában a **Kjt. alapján** a kinevezést és felmentést a Képviselő-testület, míg az egyéb munkáltatói jogkört a Polgármester gyakorolja.

A munkáltatói jogkört az intézmény közalkalmazottai felett az Igazgató gyakorolja.

VIII. Szervezeti felépítés, szervezeti egységek

Az Intézmény szervezeti felépítését az **1. sz. melléklet**, a szervezeti egységek felsorolását, engedélyezett férőhely és létszám adatait a **3. sz. melléklet** tartalmazza. Valamennyi bölcsődei részleg a V. pont szerinti feladatokat lát el.

IX. A működés rendje

A költségvetési szerv vezetése:

Az Intézményt az Igazgató vezeti, akit – távolléte, akadályoztatása esetén – teljes jogkörben helyettesít az általa határozott időre, írásban megbízott intézményi igazgató-helyettes.

A költségvetési szerv képvisellete:

Az Intézményt, mint jogi személyt a Ptk. 3:30. §-a alapján az Igazgató képviseli, teljes jogkörben. Képviselési jogkörét esetenként, vagy az ügyek meghatározott csoportjára nézve írásban átruházhatja az intézmény más közalkalmazottjára.

Döntési rendszer:

Az Igazgató az Intézmény ügyeiben a jogszabályok keretei között önállóan dönt. A döntési jogkör egy részét az Igazgató átruházhatja az Intézmény más közalkalmazottjára.

X. A belső ellenőrzés rendje

Az Intézmény teljes belső ellenőrzését a XV. Kerületi Polgármesteri Hivatal Belső Ellenőrzési Osztálya végzi.

XI. Az Egyesített Bölcsődék igazgatójának feladatai

1. Szervezési feladatok:

- A GMK-val kötött megállapodás alapján megszervezi a gazdálkodás szabályszerű rendjét és annak folyamatos vitelét.
- Gondoskodik a szakmai feladatokat meghatározó szabályzatok elkészítéséről, folyamatos karbantartásáról, illetve a munkatársakkal történő megismertetéséről.
- Folyamatosan figyelemmel kíséri az SzMSz aktualitását és a módosítás szövegtervezetének megküldésével jelzi a Fenntartónak a módosítás szükségességét.
- A szervezeti egységek vezetőin keresztül gondoskodik a munkaköri leírások elkészítéséről.
- Irányító tevékenységével biztosítja az intézmény rendeltetésszerű és gazdaságos működését, szakmai önállóságát, valamint a törvényesség és az önkormányzati tulajdon védelmét.

2. Információs feladatok:

Megszervezi az Intézmény felügyeletét, valamint a pénzügyi, gazdasági ellenőrzését ellátó szervek közötti együttműködést és kapcsolattartást.

3. Kinevezés, megbízás rendje:

Az Igazgató megbízása alapján az igazgató-helyettes magasabb vezető beosztású közalkalmazott.

4. Közvetlen irányítás rendje:

Az Igazgató közvetlen irányítása alá tartozó közalkalmazottak:

- az igazgató-helyettes,
- a bölcsődei részlegek vezetői,
- Szaktanácsadó
- gazdasági csoport

5. Intézményi belső kapcsolattartás, beszámoltatás rendje:

Közvetett formában:

- írásos jelentések, szükség szerinti adatszolgáltatás
- éves beszámolók, havi statisztikák
- szakmai munka elemzése, értékelése.

Közvetlen formában:

- vezetői értekezlet /negyedévenként/
- tapasztalatcsere, konzultáció /szükség szerint/
- intézményi látogatás, ellenőrzés /évente 2x/.

6. Külső kapcsolattartó és koordináló tevékenység rendje:

a) Önkormányzat:

- Az intézmény felett a felügyeleti jogkört Budapest Főváros XV. Kerületi Önkormányzat Képviselő-testülete – egyes esetekben az általa átruházott feladat- és hatáskörben az Egészségügyi, Szociális és Esélyegyenlőségi Bizottsága útján – gyakorolja.
- Közvetlen kapcsolatot tart a Polgármesteri Hivatal Intézményfelügyeleti és Humán Főosztályával, illetve annak vezetőjével.

b) Gyámhatóság, Gyermekjóléti Központ:

- A részlegek vezetője folyamatos kapcsolatot tart, arról az igazgatónak beszámol.

c) Fővárosi kerületek Egyesített Bölcsődék Intézményei:

- Szakmai konzultáció, tapasztalatcsere.

d) Társadalmi szervezetek, Bölcsődei Érdekképviseleti Fórum:

- Véleményegyeztetés, rendezvényeken való részvétel biztosítása.

XII.**Igazgató-helyettes jogállása**

Az igazgató-helyettes magasabb vezető beosztású közalkalmazott, akit a vezetői beosztással az Igazgató bíz meg, a Kjt. 20/B. §-ban foglaltaknak megfelelően, és a Vnyt. alapján évente vagyonyilatkozat-tételre köteles.

Az igazgató-helyettes feladat- és hatásköre:

- általános helyettesítési jogkör, az igazgató akadályoztatása esetén,
- szakmai ellenőrzés,
- intézkedési jogkör az Igazgatóval történt egyeztetést követően, az önkormányzat, a tagbölcsődék vezetői és az Intézmény valamennyi közalkalmazottja irányában.

XIII.**Bölcsődei részlegvezető feladat- és hatásköre**

A **bölcsődei részlegvezetők vezető beosztású közalkalmazottak**, akik a munkamegosztás szempontjából egy-egy bölcsődei részleget vezetnek. A bölcsődei részlegvezetőket vezetői feladattal az igazgató bízta meg határozott időre. Feladataikat részletesen a munkaköri leírás tartalmazza.

A bölcsődei részlegvezető anyagilag, erkölcsileg és fegyelmileg egy személyben **felelős** a vezetése alatt álló bölcsőde munkájáért, a szociális, gyermekjóléti és gyermekvédelmi szolgáltatók, intézmények ágazati azonosítójáról és országos nyilvántartásáról szóló 226/2006.(XI.20) Korm. rendeletben előírt intézményi, igénybevevői nyilvántartási rendszer pontos adatszolgáltatásáért, továbbá szervezi és irányítja a bölcsődében folyó gondozási és nevelési munkát, melynek keretében:

- elkészíti a dolgozók munkabeosztását, illetve a dolgozók munkaköri leírását,
- a beosztott gondozónókkal elkészíti a gyermekcsoportok napirendjét, ellenőrzi annak betartását,
- megállapodást köt a szülővel gyermeke bölcsődei ellátásáról,
- gondoskodik a gyermekek rendszeres orvosi ellátásáról,
- a beteg, lázas gyermek szüleit értesíti,
- fertőző betegség előfordulása esetén megszervezi a záró fertőtlenítést,
- ellenőrzi a gyermekek rendszeres időközönkénti súlymérését,
- ellenőrzi a heti étlap-tervet,
- felügyel a higiénias követelmények betartására,
- vezeti, illetve ellenőrzi a védőoltási nyilvántartást,
- a beosztott gondozónók munkáját rendszeresen ellenőrzi,
- gondoskodik valamennyi dolgozó szakmai és általános műveltségének emeléséről és az ehhez szükséges feltételeket, biztosítja,
- biztosítja a balesetmentes munkavégzés feltételeit,
- felelős a dolgozók rendszeres munkavédelmi oktatásáért,
- ellenőrzi a bölcsődén belüli munkavédelmi megbízott tevékenységét.
- az intézmény képviselőjeként járhatnak el, az Ügyrendi Szabályzatban meghatározott esetekben.

A bölcsődei részlegvezető átmeneti vagy tartós akadályoztatása esetén az Igazgató haladéktalanul köteles gondoskodni helyettesítéséről, a részlegvezetői álláshely megüresedése esetén annak betöltéséről.

XIV. Az Intézmény tevékenysége

Az Intézmény általános tevékenysége

A bölcsőde olyan szolgáltató intézmény, amely az alapellátás keretében alaptevékenységként napközbeni ellátást nyújt a gyermekek számára.
Alapellátásként biztosítja a bölcsődei ellátást.

Az Intézmény részletes tevékenysége

1. Szakmai tevékenysége

- A bölcsőde feladata az egészségvédelmi, gyermekvédelmi szabályok betartása, melyet a Budapest Főváros Kormányhivatalának Szociális és Gyámhivatala által meghatározott szabályok szerint végez, a kerületi központi bölcsőde irányításával.
- A bölcsődében gondozó, nevelőmunka folyik, mely tartalmazza azokat a nevelési, gondozási feladatokat, amelyek biztosítják a gyermekek fejlődését, a közösségi életre való felkészítését és a szociálisan hátrányos helyzetben lévők felzárkóztatását.
A bölcsőde működésének rendjét, általános szabályzatát a **2. sz. melléklet** szerinti házirend tartalmazza, A kerületi központi bölcsőde továbbképzési feladatok ellátására köteles, amelyet Egyesített Bölcsődék részlegeiben végez.
- A bölcsődék egészségügyi tevékenysége feletti szakfelügyeletet Budapest Főváros Kormányhivatala Népegészségügyi Szakigazgatási Szervének tisztifőorvosa gyakorolja.
- A bölcsődében dolgozó alkalmazottak létszámát a Rendelet I. sz. melléklete figyelembevételével kell meghatározni.
- Az alkalmazottak feladatait a munkaköri leírás tartalmazza.
- Bölcsőde részlegenként Bölcsődei Érdekképviseleti Fórum működik.

2. A bölcsőde munkarendje

A bölcsőde a fenntartó rendelkezése alapján 5 napos, (hétfőtől-péntekig) kétműszakos munkarenddel, lépcsőzetes munkakezdéssel, illetve befejezéssel üzemel.

3. A bölcsőde nyitvatartási rendje

A fenntartó által meghatározott napi nyitvatartási idő: 6.00-18.00 óra.

A gyermekek napirendjét a csoportban és az átadókbán ki kell tenni. A bölcsőde alkalmazottainak munkarendjét a Kollektív Szerződés tartalmazza.

4. Gazdasági tevékenysége

Pénzügyi, gazdasági feladatok a GMK-val kötött munkamegosztási megállapodásban rögzített részfeladatok:

- Munkavédelemmel kapcsolatos jogok, kötelezettségek.
- A bölcsődei részlegek költségvetési kereteinek tervezése, kezelése, a működtetés biztosításához szükséges tárgyi eszközök kezelése,

- Vagyonvédelmi feladatok, mely a selejtezést, leltározást és a vagyonkezelést öleli át.
- Az intézmény rendszeresen és folyamatosan kapcsolatot tart a Polgármesteri Hivatal Intézményfelügyeleti és Humán Főosztályával, rendszeres információt nyújt a felügyeletet ellátó szervezet részére, valamint biztosítja a folyamatos és helyes adatszolgáltatást valamennyi jogosult igénylő szerv részére.
- Az intézmény rendszeresen és folyamatosan kapcsolatot tart a Gazdasági Működtetési Központtal

5. Egyéb feladatok

Ügyintézés

Az Intézmény feladatait a **3. sz. melléklet** szerinti szervezeti egységekben, részlegekben végzi.

Információáramlás, információszolgáltatás

- Az Egyesített Bölcsődék igazgatója megszervezi a részlegvezetők valamint a bölcsődei részlegek közötti együttműködést és kapcsolattartást.
- Rendszeres kapcsolatot tart fenn a Polgármesteri Hivatal Intézményfelügyeleti és Humán Főosztályával.
- Tájékoztatást nyújt a szakmai, eredményekről Nemzeti Család és Szociálpolitikai Intézetnek, a Regionális Módszertani Intézetnek és a többi szakmai szervezeteknek.
- Rendszeres információt nyújt a vezetése alatt álló szakterület beszámoltatásáról a felügyeletet ellátó szerv részére.
- A Nemzeti Család- és Szociálpolitikai Intézet és a Regionális Módszertani Intézet által javasolt szakmai, módszertani elvárásokat biztosítja és ezek gyakorlati megvalósulásáról beszámol.
- Megszervezi a döntésre jogosult szervek és intézmények rendszeres és folyamatos tájékoztatását.
- Kapcsolatot tart fenn a Bölcsődei Dolgozók Egyesületével.
- Adatszolgáltatást nyújt a Fenntartó képviselőjének.
- A Munkamegosztási Megállapodásban leírtak szerint adatszolgáltatás történik a GMK felé.

XV.

Működtetés, vagyongazdálkodás rendje

Működtetés

Biztosítja a személyi és tárgyi feltételeket, elősegíti a gyermekek ellátásának rendjét, a bölcsődék zökkenőmentes működését.

Vagyonkezelés

Külön szabályzat alapján a GMK-val kötött Munkamegosztási Megállapodás szerint.

Bér- és munkaerő szabályozás

Önálló gazdálkodás az intézmény részére jóváhagyott személyi juttatás és létszám előirányzattal.

Munka- és tűzvédelem

A munka- és tűzvédelemmel kapcsolatos jogokat és követelményeket külön szabályzat tartalmazza.

XVI.

Az intézmények látogatása

Az Intézmény nyitott a szülők és a szakemberek előtt, egyéb látogatót bejelentkezés útján fogad. A látogatóknak a házirendhez, a gyermekek napirendjéhez és életrendjéhez – a higiénés szabályok betartása mellett – alkalmazkodni kell.

XVII.

Foglalkozás-egészségügyi vizsgálatok

A munkaköri, szakmai, illetve személyi higiénés alkalmasság orvosi vizsgálatáról és véleményezéséről szóló 33/1998. (VI.24) NM rendelet értelmében az Egyesített Bölcsődék területén alkalmazásban lévő dolgozókkal előzetes, időszakos és szükség esetén, soron kívüli alkalmassági vizsgálatot kell végeztetni. A vizsgálatokról és eredményeiről nyilvántartást kell vezetni.

XVIII.

Záró rendelkezések

- 1) A Szervezeti és Működési Szabályzat (a továbbiakban: SzMSz) érvényességéhez az Önkormányzat Egészségügyi, Szociális és Esélyegyenlőségi Bizottság jóváhagyása szükséges.
- 2) Az SzMSz hatálya kiterjed az intézmény valamennyi egységére, belső szervezeti egységeire, az intézmény vezetőjére, valamennyi közalkalmazottjára.
- 3) Az SzMSz hatályba lépése: az Önkormányzat Szociális, Családvédelmi és Tulajdonosi Bizottság jóváhagyásával, az SzMSz kihirdetése napján. A kihirdetésről az Igazgató gondoskodik.
- 4) Az SzMSz mellékletei annak részét képezik, alkalmazásuk együttesen történik.
- 5) A hatálybalépéssel egyidejűleg érvényét veszti az Egyesített Bölcsődék 2014. június 17-én jóváhagyott szervezeti és működési szabályzata.

Az intézmény vezetője köteles gondoskodni arról, hogy a szabályzatban foglaltakat valamennyi illetékes szerv, intézmény és annak illetékes dolgozói megismerhessék és magukra nézve tudomásul vegyék.

Mellékletek:

1. sz. melléklet: Budapest Főváros XV. kerületi Önkormányzat Egyesített Bölcsődék szervezeti felépítése
2. sz. melléklet: Házi rend
3. sz. melléklet: Az Egyesített Bölcsődék szervezeti egységei

Budapest, 2015. február 10.

Kocsis Lászlóné
Egyesített Bölcsődék Igazgatója

Záradék:

A Szervezeti és Működési Szabályzatot Budapest Főváros XV. kerületi Önkormányzat Egészségügyi, Szociális és Esélyegyenlőségi Bizottságaszámú határozatával hagyta jóvá.

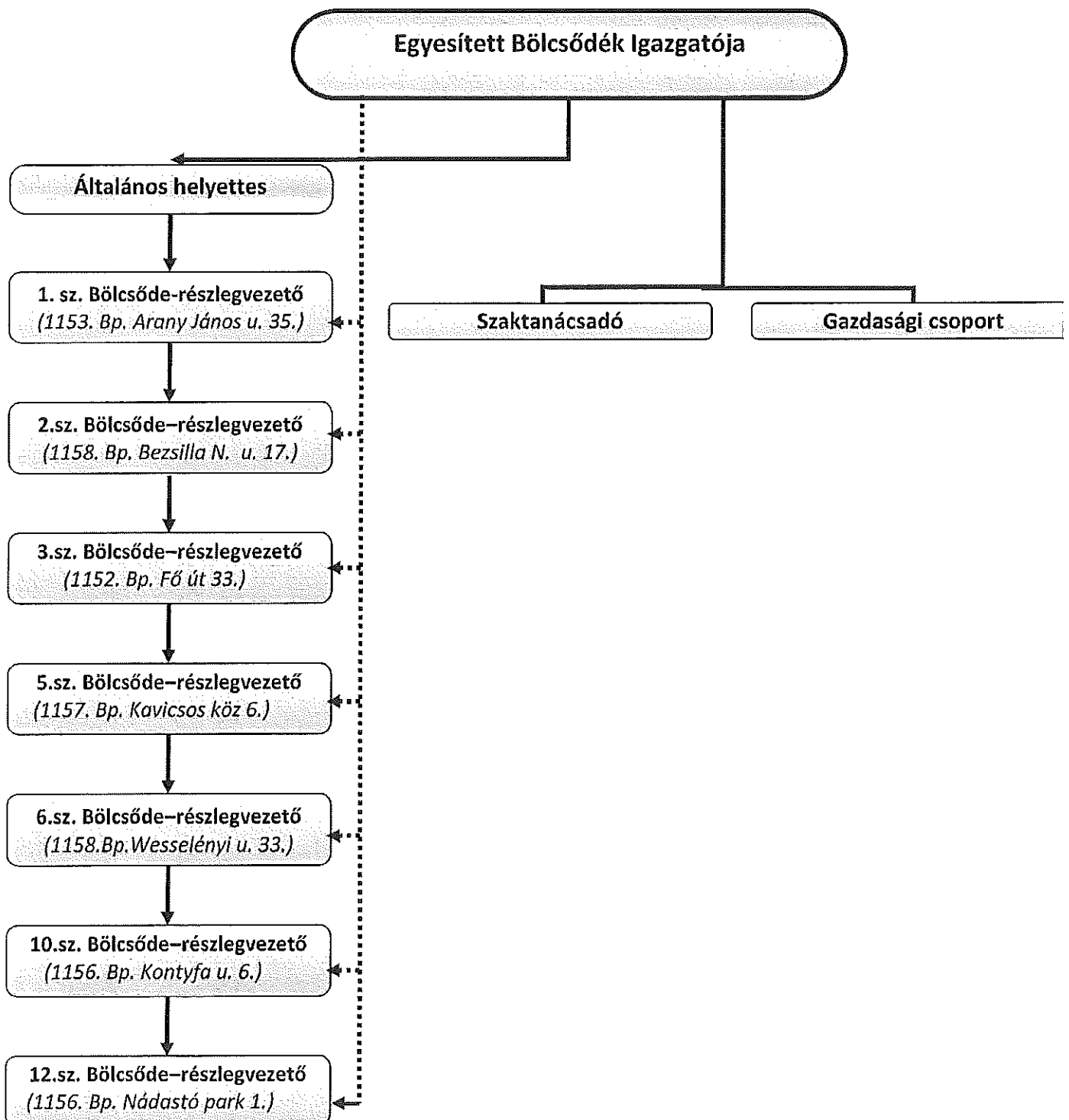
Az SzMSz kihirdetése napján megtörtént.

Kocsis Lászlóné
Egyesített Bölcsődék Igazgatója

Budapest Főváros XV. kerületi Önkormányzat

Egyesített Bölcsődék

SZERVEZETI FELÉPÍTÉSE



Bölcsőde címe:.....
Bölcsődevezető neve:.....

Telefonszáma:.....

HÁZIREND

- 1) A fenntartó által meghatározott napi nyitvatartási idő:
hétfőtől – péntekig 6-18 óráig
- 2) A bölcsőde naponta reggel 6 órától 8 óráig fogadja az érkező gyermekeket. Kérjük, hogy 8.00 - 8.30 között ne zavarják a reggelizést, gyermekükkel előtte vagy utána érkezzenek. A gyermek hazavitelére este 18-ig van lehetőség.
- 3) A bölcsődei élet folyamatát a gyermekcsoportok napirendje tartalmazza.
- 4) A gyermek hazaviteléről a szülők valamelyikének, vagy a szülő által írásban meghatalmazott személynek kell gondoskodni. A bölcsőde 14 év alatti gyermeknek, ittas felnőttnek gyermeket nem ad ki!
- 5) A bölcsődei átadókban minden gyermeknek külön szekrénye van a ruhák tárolására. Kérjük, hogy csak a legszükségesebb dolgokat tárolják a szekrényekben, mert a bölcsődében hagyott, ill. a gyermekén lévő (ékszer, ruha) vagy hozott tárgyakért felelősséget vállalni nem tudunk.
- 6) A gyermekek bölcsődei ruházatáról a szülő gondoskodik. Szükség esetén váltóruhát tud a bölcsőde biztosítani. A még nem szobatiszta gyermekek részére textilpelenkát biztosítunk. Amennyiben a szülő az otthon használt pelenkához ragaszkodik, úgy azt neki kell biztosítani a bölcsődei napirend alapján.
- 7) Az ékszerek viselése balesetet okozhat (lenyelés, beakadás) és könnyen elveszhet játék közben, ezért kérjük használatuk mellőzését.
- 8) Krónikus betegség vagy táplálékallergia miatt diétára szoruló étkeztetését biztosítjuk, az étrendre vonatkozó előírások betartása mellett, szakorvosi javaslat alapján.
- 9) A bölcsődébe csak egészséges gyermek hozható. A közösség érdekében lázas (37.5 C fölött) antibiotikumot szedő vagy fertőzésre gyanús gyermek a bölcsődét nem látogathatja. A családban előforduló fertőző betegségekről a bölcsődét értesíteni kell (24 órán belül).
- 10) Abban az esetben, ha a gyermek napközben megbetegszik a bölcsődében és ez lázzal jár, a kisgyermeknevelő értesíti a szülőt vagy a szülő által kijelölt hozzátartozót. Ehhez feltétlenül szükséges a pontos cím és a telefonszám, amit az üzenő füzetbe kérünk beírni. Kérjük, hogy ilyen esetben minél előbb gondoskodjanak a gyermek hazaviteléről, illetve orvosi ellátásáról, ezzel is növelve a gyógyulás esélyeit.
- 11) Ha a szülő a gyermekét betegség vagy más ok miatt nem hozza bölcsődébe, a távolmaradás okát másnap reggel 8 óráig közölje a csoportos kisgyermeknevelővel. 3 napot meghaladó hiányzás után orvosi igazolást kérünk az üzenő füzetbe. Az étkezés térítési díjának lemondását a hiányzás második napjától tudjuk figyelembe venni. Gondozási díjat csak azokra a napokra kell fizetni, melyeken a gyermek a bölcsődében tartózkodik.
- 12) A család és a bölcsőde kapcsolatának erősítése érdekében lehetőséget biztosítunk a szülővel történő beszoktatáson túl a kisgyermeknevelő - szülő napi találkozásaira, az üzenő füzetben keresztül történő információ cserére. Módot adunk a családoknak a

bölcsőde életébe való betekintésre is. Kérjük, hogy látogatásaik időpontját a gyermekük kisgyermeknevelőjével előre egyeztessék.

- 13) A bölcsőde által szervezett szülői és csoportértekezleteken, nyílt napokon a folyamatos kapcsolattartás és a gyermek bölcsődei életének figyelemmel kísérése céljából lehetőleg minden szülő vegyen részt. Az üzenő füzetbe történő bejegyzéseiket szívesen vesszük, akár a gyermek egészségi állapotára, akár a gyermek fejlődésére, vagy otthoni eseményekre vonatkoznak.
- 14) Kérjük, hogy az étkezési és gondozási térítési díjat az előre jelzett napon, pontosan fizessék be, még hiányzás esetén is. Fizetési és egyéb gondjaik esetén keressék a bölcsőde vezetőjét, aki felvilágosítással és segítséggel áll rendelkezésükre.
- 15) A bölcsőde nyáron 4 hétre bezár. A gyermek elhelyezéséről a szülőnek kell gondoskodni. Indokolt esetben a szülő kérheti gyermekének másik bölcsődébe való elhelyezését.
- 16) A gyermek bölcsődei nevelése-gondozása megszűnik a nevelés év végén, ha 3. évét betöltötte, de ha testi vagy szellemi fejlettsége szintje alapján még nem érett óvodai nevelésre, akkor a 4. évének betöltését követő augusztus 31-ig nevelhető-gondozható bölcsődében.
- 17) A házirend betartása minden szülő számára kötelező, megszegése a gyermek bölcsődéből való kizárását vonja maga után.
- 18) A gyermekek védelméről és a gyámügyi igazgatásról szóló 1997. évi XXXI. tv. (a továbbiakban: Gyvt.) 36. § (1) bekezdése alapján a szülő panasszal fordulhat az adott intézmény vezetőjéhez, az Egyesített Bölcsődék igazgatójához vagy a Bölcsődei Érdekképviselői Fórumhoz a következő esetekben:
 - a) az ellátást érintő kifogások orvoslása érdekében,
 - b) a gyermeki jogok sérelme, továbbá az intézmény dolgozói kötelezettségzegése esetén,
 - c) a Gyvt. 136/A. § szerinti iratbetekintés megtagadása esetén.

Az intézmény vezetője, illetve az érdekképviselői fórum a panaszt kivizsgálja, és tájékoztatást ad a panasz orvoslásának lehetséges módjáról. A gyermek szülője vagy más törvényes képviselője, valamint a gyermekönkormányzat és a gyermek, illetve fiatal felnőtt az intézmény fenntartójához vagy a gyermekjogi képviselőhöz fordulhat, ha az intézmény vezetője vagy az érdekképviselői fórum 15 napon belül nem küld értesítést a vizsgálat eredményéről, vagy ha a megtett intézkedéssel nem ért egyet.

A házirend betartását köszönjük.

Bp. 2015.

.....
Egyesített Bölcsődék Igazgatója

.....
Bölcsődevezető

Záradék:

A Házirendben foglaltakkal egyetértek.

2015.

.....
Bölcsődei Érdekképviselői Fórum Elnök

Az Egyesített Bölcsődék szervezeti egységei

Intézményi egységek:	Cím:	Dolgozói létszám (fő):	Férőhely:
XV/1. sz. Bölcsőde	1153. Bp. Arany János u. 35. Tel.: 307-62-88	14,12	46
XV/2. sz. Bölcsőde	1158. Bp. Bezilla Nándor u. 17. Tel.: 419-52-42	11,12	40
XV/3. sz. Bölcsőde	1152. Bp. Fő út 33. Tel.:307-72-28	24,12	100
XV/5. sz. Bölcsőde	1157. Bp. Kavicsos köz 6. Tel.:417-88-06	31,24	140
XV/6. sz. Bölcsőde	1158. Bp. Wesselényi u. 33. Tel.:416-73-68	19,12	84
XV/10. sz. Bölcsőde	1156. Bp. Kontyfa u. 6. Tel.: 418-33-77	29,24	140
XV/12. sz. Bölcsőde	1156. Bp. Nádastó park 1. Tel.: 417-55-94	42,52	140

BÖLCSŐDEI ÉRDEKKÉPVISELETI FÓRUM
SZERVEZETI ÉS MŰKÖDÉSI
SZABÁLYZATA

Budapest Főváros XV. kerület Rákospalota, Pestújhely, Újpalota Önkormányzata (a továbbiakban: Fenntartó) a gyermekek védelméről és a gyámügyi igazgatásról szóló 1997. XXXI. törvény (a továbbiakban: Gyvt.) 35. §-a alapján az alábbiak szerint határozza meg az által fenntartott Egyesített Bölcsődék ellátásában részesülők érdekvédelmét szolgáló érdekképviseleti fórum megalakításának és működésének szabályait.

I. Általános rendelkezések

1. Az Érdekképviseleti Fórum (a továbbiakban: Fórum) a bölcsődei ellátásban részesülő gyermekek érdekeinek megjelenítését, képviselését szolgálja és látja el.
2. A Fórum működésének célja, hogy a bölcsődei ellátásban részesülő gyermekek érdekét szem előtt tartva, a gyermekek szülei, törvényes képviselői (a továbbiakban együtt: szülők), az Egyesített Bölcsődék és a Fenntartó képviselői együttműködjenek. Feladata az álláspontok feltárása, vélemények és információk cseréje, a különböző fejlesztések és törekvések ismertetése, valamint egyeztetése.
3. A Fórum az Egyesített Bölcsődék telephelyei (a továbbiakban: bölcsődei részleg) szerint alakul meg és működik.

II. A Fórum szervezete

1. A Fórum választott tagokból és állandó meghívottakból áll.
2. A Fórum választott tagjai:
 - a) az ellátásban részesülő gyermekek szüleinek képviselői (a továbbiakban: **szülői oldal**),
 - b) a bölcsődei részleg (a továbbiakban: intézmény) dolgozóinak képviselői (a továbbiakban: **dolgozói oldal**),
 - c) a Fenntartó delegáltja (a továbbiakban: **fenntartói oldal**).
3. A szülői oldal megválasztása

A Fórumról az első ún. összevont szülői értekezleten kapnak tájékoztatást a szülők, akik a bölcsődei felkészülést segítő, első ún. szülőcsoportos értekezleten, csoportonként, egyszerű szótöbbséggel választják meg maguk közül a szülői oldal egy-egy tagját. Gyermekenként egy jelenlévő szülő rendelkezik szavazati joggal, és jelölhető tagnak.

4. **A dolgozói oldal megválasztása**

Az intézmény főállású dolgozói egyszerű szótöbbséggel választják meg maguk közül a dolgozói oldal tagjait.

5. A Fenntartó a Fórumba egy személyt delegál.
6. A szülői oldal képviselőinek száma nem lehet kevesebb a dolgozói és a fenntartói oldal képviselőinek együttes létszámánál.
7. A Fórum munkájában állandó meghívottként, tanácskozási joggal vehet részt az Egyesített Bölcsődék Igazgatója.
8. A Fórum az alakuló ülésén, tagjai közül, egyszerű szótöbbséggel elnököt választ. Az elnök megbízatása határozatlan időre szól és lemondással, visszahívással, vagy tagsága megszűnésével szűnik meg.
9. A tag megbízatása megválasztásával és a megbízatás elfogadásával, határozatlan időre jön létre.
10. A tag megbízatása megszűnik:
 - a) lemondással,
 - b) visszahívással,
 - c) halállal,
 - d) helyi önkormányzati képviselő esetében az önkormányzati képviseleti jog megszűnésével.
11. A tagság megszűnését követően az érintett oldal képviselői egy hónapon belül kötelesek új tagot választani.

III. A Fórum működési rendje

1. A Fórum üléseit az intézményben tartja, szükség szerint, de nevelési évenként legalább két alkalommal.

2. Az ülést az elnök hívja össze és vezeti. Az írásbeli meghívót legalább az ülést megelőző 15 napon belül ki kell küldeni, és abban ismertetni kell a tárgyalandó napirendi pontokat.
3. Az ülést kötelező összehívni a szülői oldal egybehangzó, írásbeli kérelmére, vagy a fenntartói oldal írásbeli kérelmére.
4. A Fórum határozatképes, ha az ülésen a tagok több mint a fele jelen van. A Fórum döntéseit határozati formában a jelenlévő tagok több mint felének egybehangzó szavazatával, nyílt szavazással hozza meg. A választott tagok egyenlő szavazati joggal rendelkeznek, szavazategyenlőség esetén az elnök szavazata dönt. A szavazást követően a kisebbségben maradt álláspont képviselői kérhetik, hogy véleményüket az ülésről készült jegyzőkönyv szó szerint tartalmazza.
5. A Fórum üléséről jegyzőkönyvet kell készíteni, mely tartalmazza a jelenlévő tagok nevét, az ülés helyét és idejét, a napirendi pontokat, a hozzászólások, vélemények lényegét, és a hozott határozatokat. A jegyzőkönyvet az elnök és egy jelenlévő tag hitelesíti.

IV. A Fórum jogosultságai

1. Tájékoztatáshoz való jog

A Fórum tájékoztatást kérhet

- a) a Fenntartótól a jogosultságainak gyakorlásához szükséges önkormányzati előterjesztésekről, fenntartói döntésekről, egyéb intézkedési tervekről,
- b) az intézmény vezetőjétől a kölcsönös érdeklődésre számot tartó, gyermekeket és szülőket érintő kérdésekről, átszervezésekről.

2. Véleményezéshez, javaslattételhez, intézkedés kezdeményezéséhez való jog

A Fórum

- a) javaslatot tehet az intézmény alaptevékenységét nem veszélyeztető szolgáltatások tervezésére és működtetésére, valamint az abból származó bevételek felhasználására,
- b) véleményt nyilváníthat a gyermekeket érintő ügyekben,
- c) intézkedést kezdeményezhet a fenntartónál, gyermekvédelmi gyámnál, gyermekjogi képviselőnél, illetve más hatáskörrel rendelkező szervnél.

3. Egyetértési jog

A Fórumnak egyetértési joga van az intézményi házirend jóváhagyásánál.

4. Panaszok kivizsgálása

A Fórum szükség esetén rögzíti és megvizsgálja a hozzá előterjesztett panaszokat. A Fórum köteles 30 napon belül lefolytatni a vizsgálatot, és annak eredményéről tájékoztatni a panaszost.

Amennyiben a panaszos a fenti határidőn belül nem kap értesítést a vizsgálat eredményéről, vagy azzal nem ért egyet, 15 napon belül a polgármesterhez fordulhat.

5. A Fórum döntéseit az intézmény hirdetőtábláján történő kifüggesztéssel teszi közzé.
6. A Fórum tagjai a Fórumban végzett tevékenységükért díjazásban nem részesülhetnek, de a szükséges és igazolt költségeik megtérítését igényelhetik.
7. A Fórum működésének anyagi, tárgyi feltételeit a Fenntartó biztosítja az intézményen keresztül.

V. Záró rendelkezések

Jelen Szervezeti és Működési Szabályzat az Egyesített Bölcsődék Szervezeti és Működési Szabályzatának része, melyet az Egészségügyi, Szociális és Esélyegyenlőségi Bizottság...../2015. (...) ök. számú határozatával hagyott jóvá, és a kihirdetésével lép hatályba.

Melléklet: 1./ az Érdekképviselői Fórum tagjainak névsor-nyomtatványa.

Budapest, 2015.

.....
Kocsis Jánosné
Egyesített Bölcsődék
igazgató

Bölcsődei Érdekképviseleti Fórum Szervezeti és Működési Szabályzata
1. melléklet

Az Érdekképviseleti Fórum tagjainak névsornyomatványa

.....**Bölcsőde**

Érdekképviseleti fórum elnöke:

Szülői oldal képviselői:

.....csoport képviselője:

.....csoport képviselője:

.....csoport képviselője:

.....csoport képviselője:

.....csoport képviselője:

Dolgozói oldal képviselői:

.....kisgyermeknevelő

.....kisgyermeknevelő

.....bölcsődevezető

Fenntartó képviselője:

.....

(Az alapul szolgáló képviselő-testületi határozat száma:))

4. Előterjesztés az Egyesített Bölcsődék Szervezeti és Működési Szabályzatának jóváhagyásáról (ESzB ikt.sz. 1/65-52/2015. sz. anyag)

ESzB 56/2015. (II.24.) sz. határozat

Az Egészségügyi, Szociális és Esélyegyenlőségi Bizottság úgy dönt, hogy az 1/65-52/2015. iktatószámú előterjesztés 4. melléklete szerinti tartalommal jóváhagyja a Budapest Főváros XV. kerületi Önkormányzat Egyesített Bölcsődék Szervezeti és Működési Szabályzatát.

Felelős: polgármester

Határidő: 2105. február 24.

(Jogsabályi hivatkozás: 1997. évi XXXI. törvény 104. § (1) bekezdés, 41. § (3) bekezdés a) pontja; 41/2003.

(XII.8.) önkormányzati rendelet 7.§ (3) bekezdése; 2011. évi CXCV. törvény 10. § (5) bekezdés; 368/2011.

(XII.31.) kormány rendelet 13. § (1) bekezdése)

(Szavazati arány: 7 igen szavazat, egyhangú)

