

2. melléklet

bruttó E Ft

Budapest XV. kerületi Önkormányzat Egészségügyi Intézményének szakmai fejlesztési programja
Rákos út 77/A.

1. oldal

S.szám	Szaktrendelés	Részletes indoklás	2015.év	2016.év	2017.év	2018. év	2019. év
1.	Laboratórium	informatikai hálózat bővítése			2000		
2.	Röntgen- Ultrahang	Hűtőkapacitás felújítása		5000			
3.	Kardiológia	Mammográfia gép			50800		
4.	Sebészet (Érsebészet, Proktológia)	UH fej	2540				
5.	Nőgyógyászat	Műtőlámpa cseréje	561				5000
		Műtőasztal cseréje					
		Berendezések cseréje 2 db vizsgáló ágy		2000			
7.	Szemészet	Műszerbeszerzés		3000			
		Orvosi rendelő felújítása/Óriárat Szem. Beköltözés	8740				
		Dioptriámérő		813			
8.	Orr-fül-gége	Orvosi rendelő felújítás	6500				
		Optika (90 fokos)		260			
9.	Orthopédia	Orvosi rendelő felújítása		4000			
10.	Urológia	UH berendezés	10160				
		Hideg fényforrás	260				
		Magnum pisztoly	343				
			29104	15073	52800	0	5000

Budapest XV. kerületi Önkormányzat Egészségügyi Intézményének szakmai fejlesztési programja
Rákos út 77/A.

2. oldal

S.szám	Szaktrendelés	Részletes indoklás	2015.év	2016.év	2017.év	2018.év	2019.év
11.	Reumatológia	Orvosi rendelő cserépítés, festés				4000	
12.	Fizioterápia	Festés, burkolatjavítás				5000	
		BTL Vacuum 3 db		999			
		RH kezelő készülék beszerzése		3000			
		Elektroterápiás készülék beszerzése (2 db)		750			
13.	Gasztroenterológia	UH mosó cseréje	762				
		Endoszkopos berendezések cseréje					40000
14.	Ált. belgyógyászat (Angiológia, Haematológia)	informatikai rendszer fejlesztése					
15.	Foglalkozás-egészségügy	Fog. Kezelőegység beszerzés	5080			300	
16.	Szájsebészet	Elektrokauter beszerzés	508				
		4 db W&H egység beszerzés	1270				
17.	Ideggyógyászat						
18.	Onkológia	Rendelő felújítása				1300	

19.	Recepció								
20.	Szakrendelő épülete	<p>Személyfeivonó cseréje Kazánok melletti gázcsovek cseréje, melegvíz átkötése Személyzeti öltöző felújítása a laboratóriumhoz Igazgatóság, városhelyiség kialakítása (fűtés megoldással)</p> <p>Melléképületek felújítása (sz. I-II. em.) porta, telefonközpont átalakítása Gépészeti felújítás Épület nyílászáróinak korrigálása Könnnyű szerkezetes emelet ráépítés (teljes külső épületszigeteléssel)</p> <p><i>Járóbeteg szakrendelések</i></p>	19050 12310	250000					
	<i>I.</i>		68084	269822	52800	10600	45000		

Budapest XV. kerületi Önkormányzat Egészségügyi Intézményének szakmai fejlesztési programja
 Órjázat u. 1-5. Szakrendelő

3. oldal

S.szám	Szakrendelés	Részletes indoklás	2015.év	2016.év	2017.év	2018.év	2019.év
1.	Diabetes szakrendelés	12 csat. EKG iPro2 csomag Bidoppler		1016 572 268			
2.	Szemészet						
3.	Fül-orr-gégészet, audiológia	Flexibilis laryngofiberoscop		2000			
4.	Bőrgyógyászat	Rendelőfelújítás Lézer sebészeti készülék beszerzése Dermatoscop készülék beszerzése	300	3600			
5.	Gyógytorna						
6.	Közös helyiségek	Épületfelújítás nyílászárócserevel					
	II.	Járóbeteg szakrendelő Órjázat u. 1-5.	300	7456	0	0	0

Budapest XV. kerületi Önkormányzat Egészségügyi Intézményének szakmai fejlesztési programja
 Hősök u. Szakrendelő

S.szám	Szakrendelés	Részletes indoklás	2015.év	2016.év	2017.év	2018.év	2019.év
1.	Fizikoterápia	BTL Vacuum BTL UH	500 999				
2.	Gyógytorna Hősök						
3.	Gyógymasszázs Hősök						
	III.	Járóbeteg szakrendelő Órjázat u. 1-5.	1499				

Budapest XV. kerületi Önkormányzat Egészségügyi Intézményének szakmai fejlesztési programja
Gondozók

4. oldal

S.szám	Szakrendelés	Részletes indoklás	2015.év	2016.év	2017.év	2018.év	2019.év
1.	Tudógógyászat Szentimihályi út 17.	2 db Digitális értékelő monitor RTG cső cseréje Röntgenberendezés cseréje, korszerűsítése	2540 1270				
2.	Pszichiátria Rákos út 58.						120000
3.	Onkológia Rákos út 77/a.						
4.	Adiktológia Rákos út 58.						
5.	Drogambulancia (Elkötözés várható) Arany János u. 73.						
IV.			3810	0	0	0	120000
Gondozók							

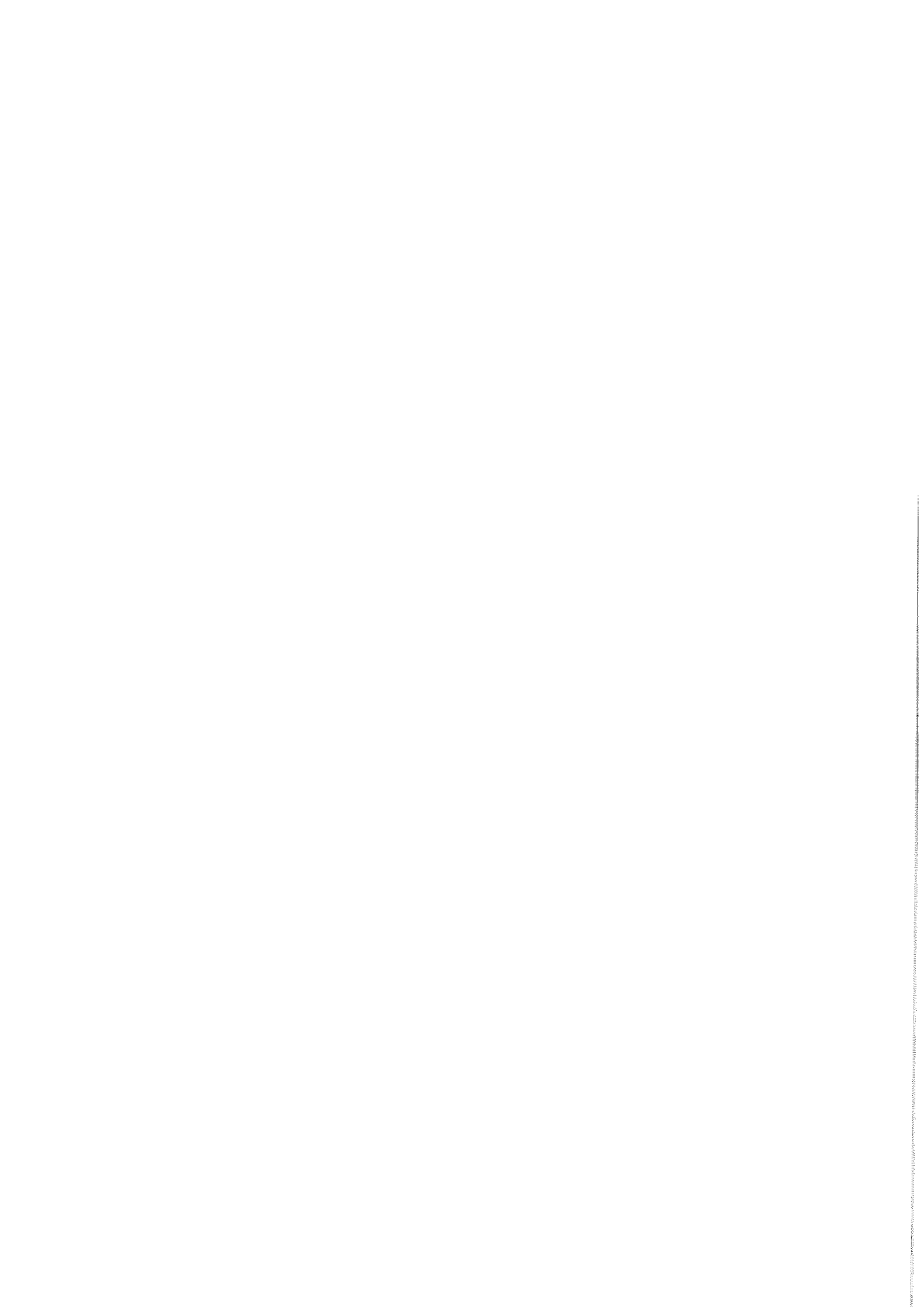
Budapest XV. kerületi Önkormányzat Egészségügyi Intézményének szakmai fejlesztési programja
Alapellátás

5. oldal

S.szám	Szakrendelés	Részletes indoklás	2015.év	2016.év	2017.év	2018.év	2019.év
1.	Fogászati rendelők Privatizált fog (Dr. Tóth E.) Gyermekfogászat	Kezelőegység Kezelőegység	5080	5080			
	Fogszabályozás	Fog. kezelőegység beszerzés Interprox Strip EVA Smile pr. ORTHO	5080 264 260				
2.	Háziorvosi rendelők (feleinőtt és gyermek)	Órjázat u. 4/b. felújítás			1500		
3.	Védőnői szolgálat	Órjázat SA-52 Audiométer	413				
4.	Ügyeleti szolgálat	Rákos út 58. felújítás					5000
	V.	Alapellátás összesen:	11097	5080	1500	0	5000

S.szám	Szakrendelés	Részletes indoklás	2015.év	2016.év	2017.év	2018.év	2019.év
1.	Informatikai rendszer és telekommunikáció	PC-k, szerver, egyéb fejlesztések, számítástechnikai eszk. beszerzés	16044	5000		4000	
2.	Központi irányítás	Irodatechnikai berendezések, Irodai PC Office		2000			
3.	Műszaki ellátás	Gépkocsi pótlás (teher)		3000			
4.	Szakrendelések	Klimaberendezések telepítése		1000		1000	

Szakrendelés	Összesítés				
	2015.év	2016.év	2017.év	2018.év	2019.év
I. Járóbeteg szakrendelések	68084	269822	52800	10600	45000
II. Járóbeteg szakrendelések	300	7456	0	0	0
III. Járóbeteg szakrendelések	1499	0	0	0	0
IV. Gondozók	3810	0	0	0	120000
V. Alapellátás - Ügyelet	11097	5080	1500	0	5000
VI. Általános feladatok	16044	11000	500	5000	0
Mindösszesen	100834	293358	54800	15600	170000



**BUDAPEST FŐVÁROS XV.
KERÜLETI ÖNKORMÁNYZAT
EGÉSZSÉGÜGYI
INTÉZMÉNYEINEK MŰSZAKI
ADATAI**

TELEPHELYENKÉNT

Készítette: Bartos József

2015.

RÁKOS ÚT 77/A SZAKRENDELŐ, ÉS TELEPHELYEI



Épület alapterületének elosztása

1152 Budapest Arany János utca 73.

Hrsz: 85777 Építés éve: 1935

Épület megnevezése	Drog ambulancia
--------------------	-----------------

Megosztás				
Sor-szám	Szakfeladat	Alapterület m ² -ben		
	Megnevezése			Összes m ²
1	rendelő			34,2 m ²
2	csoport szoba			17,9 m ²
3	személyzeti			12,6 m ²
4	mosdó-WC			31,3 m ²
Hasznos alapterület				96,0 m²

Fűtés: egyedi, Junkers ZW 23-i KE kombi gázkazánnal.

Melegvíz-ellátás: egyedi gázkazánról.

Akadálymentesítés: bejárat farámpával, mozgássérült mosdó elkészült.

Az ingatlant az Intézmény 2005-ben vette át a Palota Holding Zrt-től, ekkor került kialakításra a jelenlegi elrendezési állapot.

2012-ben pályázati összegből belső felújítást, 2014-ben saját önerőből tisztasági festést végeztünk. A rendelő épülete a korához képest jó állapotban van. Egy helyiségben nincs szellőztetési lehetőség, csak egy kifúvó ventilátor.

Nyáron előfordult, hogy a szomszédok a hátsó falnál műanyag vezetékekről égették le a szigetelést és a ventilátor a fal hajszalrepedésein beszívta a füstöt a rendelőbe. A katasztrófavédelem és a tűzoltóság ezután együttesen megtiltották a szomszédoknak a tüzelést, a szellőztetést megoldottuk.



Épület alapterületének elosztása

1158 Budapest Bezsilla Nándor u. 29.

Hrsz: 81987 Építés éve: 1960

Épület megnevezése		HO rendelő, felnőtt, gy. fogászat		
Megosztás				
Sor- szám	Szakfeladat	Alapterület m ² -ben		
	Megnevezése			Összes m ²
1	orvosi rendelő			150 m ²
2	váró			254 m ²
3	egyéb			168 m ²
Kert		1594 m²		
Hasznos alapterület				572 m²

Fűtés: egyedi központi fűtés 2 db TERMOMAX Inka zárt égésterű kondenzációs kombi gázkazánnal.

Melegvíz-ellátás: a fűtés kombi gázkazánról.

Akadálymentesítés: nincs, az épület akadálymentesítésre alkalmatlan.

Könyv szerinti állagmutató 4-5%, elfogadhatónak ítéhető.

Az épület magas tetős, tömör téglafalás szerkezeti rendszerű.

A tetőfedés csak ideiglenesen lett helyrehozotva. A tetőszerkezet és a tetőfedés javításra, ill. cseréjére szorul. A nyílászárók, a tetőtér, a gépészet, és a teljes épület külső és belső komplett, átfogó felújítása mielőbb szükséges. A tetőszerkezet kötőgerendás, állószékes cserépfedéssel.

A 2010-ben elvégzett fűtésfelújítás, a fűtési- és melegvíz-ellátási problémák megoldódtak.

A víz-, csatorna-, elektromos- és világítási hálózat is teljes felújításra szorul.

Szükséges az épület külső tatarozása, az esőcsatornák cseréje.

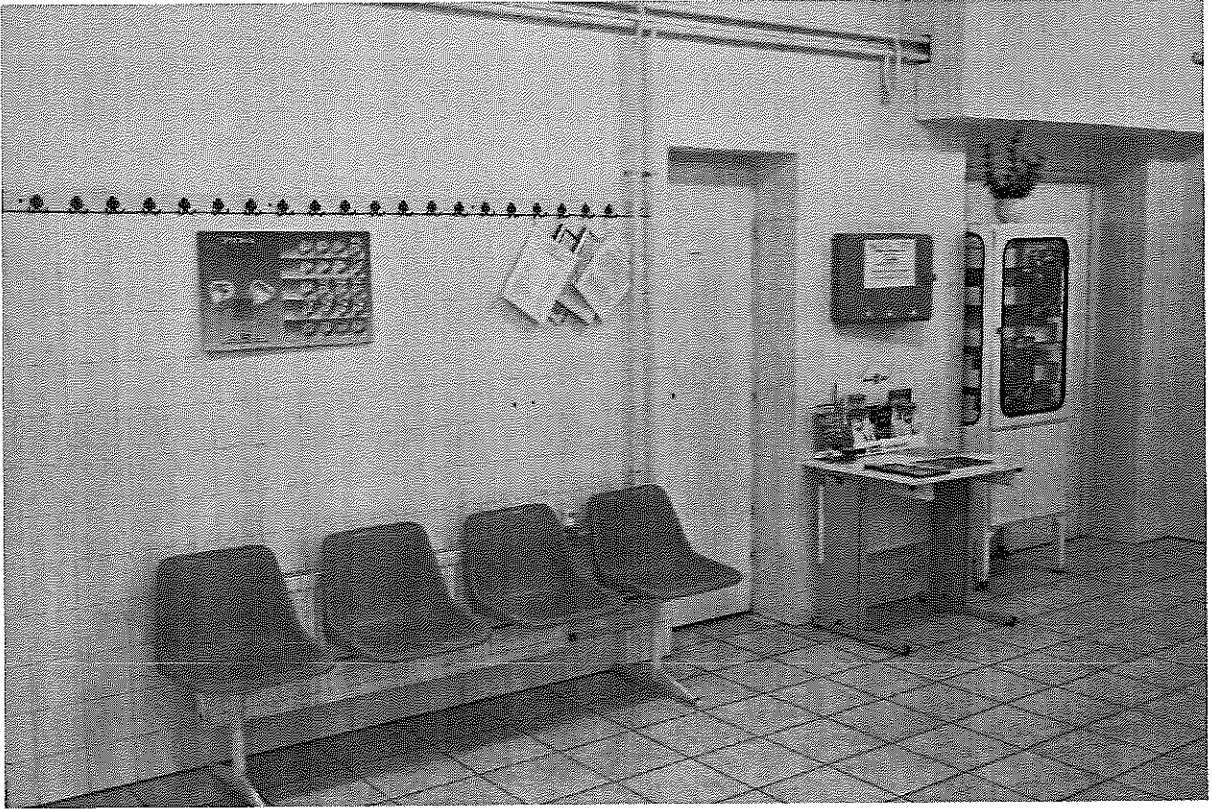
A kerítés lábazata a többszöri javítás ellenére sem biztonságos. Bár az udvar nagy, megoldatlan az orvosok és a személyzet parkolása.

A Képviselő-testület által elfogadott polgármesteri előterjesztés az épület kiürítését, a rendeléseknek az ÉPK 13-as épületbe való áthelyezését irányozza elő.

A telken található hátsó tároló-helyiségeket, a saját és a szomszéd épületeket veszélyeztetik a ferdén növények.

Az épület költöztetése mihamarabb ajánlott.





Épület alapterületének elosztása

1153 Budapest Deák utca 2.

Hrsz: 87639 Építés éve: 1941.

Épület megnevezése		Házi orvosi rendelő		
Megosztás				
Sor- szám	Szakfeladat	Alapterület m ² -ben		
	Megnevezése			Összes m ²
1	rendelő	29.08	24.34+16.29	69,71
2	váró	41.52	21.95	63,47
3	fektető			14,40
4	vetkőző	1.35	1.35	2,70
5	mosdó			1.87
6	szélfogó			4,21
7	tároló			10,92
8	közlekedő			5,55
Hasznos alapterület				172,83

Téglaépület fa födémmel, fűtés: egyedi, FÉG C-30-as cirkó.

Melegvíz-ellátás 2 db villanybojlerrel.

Akadálymentesítés: nincs,

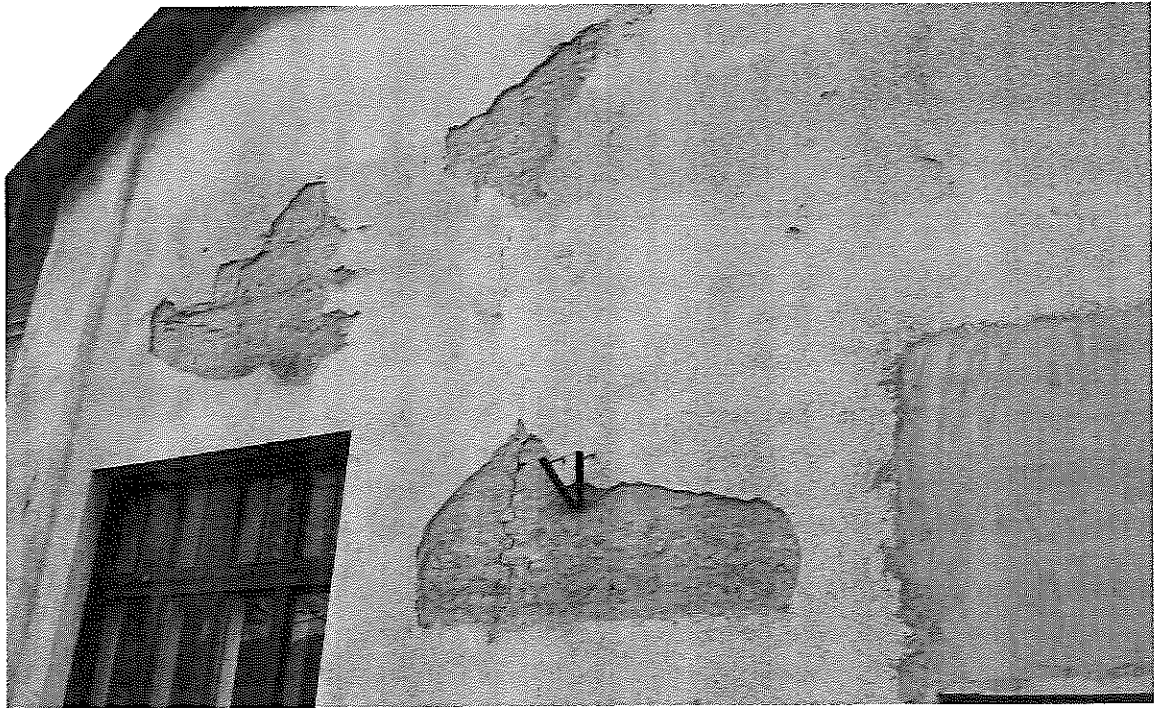
Belmagasság 4.26 m. Egyemeletes saroképület, (részben magasföldszint) tatarozása, teljes felújítása már több éve szükséges.

A homlokzat falán hosszirányú repedés látható. Nagy esőzések következményeként gyakran előfordulnak beázások.

A tetőkonstrukció javítása és a tetőfedés tartószerkezetének részbeni (tetőlécek) cseréje csak ideiglenesen képesek a beázásokat megakadályozni.

A külső és belső nyílászárók, valamint a teljes épületgépészet felújítása szükséges. Az épület tatarozása, a további használatra, elengedhetetlen.

A rendelő átköltözése az újonnan építendő „új rendelő”-be tervezett.



Épület alapterületének elosztása

1158 Budapest Hősök útja 1.

Hrsz: 91158/110 Építés éve: 1971.

Épület megnevezése		Felnőtt háziorvosi rendelő		
Megosztás				
Sor-szám	Szakfeladat	Alapterület m ² -ben		
	Megnevezése	közösen használt	földszint	emelet m ²
1	rendelő	150	130	
2	váró	153		180 m ²
3	(gyógyszertár)		324	180 m ²
Hasznos alapterület		303	454	360m²

Panel szerkezetű lapos tetős épület, belső vízvezetéssel.

Fűtés: távfűtés

Melegvíz-ellátás: a TÁVHŐ ellátási rendszerből.

Akadálymentesítés a feljáró kiépítésével, a lépcsőn járó felvonó felszerelésével és a mozgássérült mosdó kialakításával 2010-ben megtörtént.

Az épület folyamatosan beázik a tető elégtelen vízszigetelése mentén és az elvetemült ablakkereteken keresztül. A beázások mindenütt penészfoltokat okoznak. A penészes lefolyóburkolatokat már az ÁNTSZ is kifogásolta és felszólított azonnali javításra. Az egész épület komplett felújítása, (gépészet, szigetelés, lefolyók, víz, gáz, villanszerelés, burkolás, festés, mázolás) már a tervezési fázisban vannak.

Pillanatnyilag az épület emeleti részén háziorvosok és fogorvosok rendelőhelyiségei vannak, a földszinten pedig gyógyszertár található.





Épület alapterületének elosztása

1158 Budapest Hősök útja 3.

Hrsz: 91158/111 Építés éve: 1971

Épület megnevezése		Fizikoterápia Gy. Fogászat		
Megosztás				
Sor- szám	Szakfeladat	Alapterület m ² -ben		Összes m ²
	Megnevezése			
1	kezelő			103,4 m ²
2	gyógytorna			46,2 m ²
3	öltöző			40,8 m ²
4	ruhatár			7,7 m ²
5	váró			121,5 m ²
6	rendelő			46,2 m ²
7	mosdó, WC			26,0 m ²
8	raktár			7,2 m ²
9	előtér			55,0 m ²
Hasznos alapterület				450 m²

Fűtés: távfűtés

Melegvíz-ellátás: TÁVHŐ ellátó rendszerből.

Akadálymentesítés: az épület mindkét végén a bejutás biztosított, mozgássérült mosdó nincs.

Beton alapokra épített panel épület, lapos tetős, vasbeton födémmel.

Nyílászárókat (ablakokat) 2008-ban a jobb hőszigetelés biztosítása érdekében műanyagra cserélték.

A rendelő állapota rosszabb, mint közepes.

Szükséges a gépészeti felújítása, a lefolyó rendszer bekötése, tetőfedés, festés, burkolás, homlokzati és tető hőszigetelés, valamint aljzat felújítás.

HŐSŐK ÚTJA 3/A FIZIÓTERÁPIA, GYÚGYTORNNA, GYÓGYMASSZÁZS, GYERMEKFOGÁSZAT





Épület alapterületének elosztása

1152 Budapest Kossuth utca 3.

Hrsz: 89857/9 Építés éve: 1984-85

Épület megnevezése		Felnőtt háziorvosi rendelő		
Megosztás				
Sor- szám	Szakfeladat	Alapterület m ² -ben		
	Megnevezése			Összes m ²
1	orvosi rendelő			98,0 m ²
2	váró			103,0 m ²
3	mosdó-WC			20,3 m ²
4	egyéb			100,7 m ²
Hasznos alapterület				322 m²

Az ingatlanhoz tartozó földrészlet 418 m²

Fűtés: egyedi központi Junkers kombi, fali gázkazánnal.

Melegvíz-ellátás: egyedi, a kombi gázkazánnal.

Az épület faszervezetes, lapos tetős.

Az épület újraépítése sürgősen ajánlott. Felújításra szorulnak a gépészet, csatornahálózat, nyílászárók, homlokzat, tetőfedés, aljzatburkolat stb., tehát egy komplett felújítás lenne szükséges. A rendelő nem felel meg a mai esztétikai- és higiéniai elvárásoknak.

A tartószerkezetek cseréje nélkül nem ajánlatos egy felújítás. Mind épületfizikailag, mind funkcionálisan, mind pedig üzemeltetési szempontból indokoltabb egy másik modern, új épület felépítése, mint a meglévő épület renoválása.

Tehát ajánlott az épületet újonnan felépíteni a mai korszerű orvosi elvárások figyelembevételével.



Épület alapterületének szétosztása

1155 Budapest Opál utca 11.

Hrsz: 81055 Építés éve: 1978

Épület megnevezése		Felnőtt háziiorvosi rendelő		
Megosztás				
Sor- szám	Szakfeladat	Alapterület m ² -ben		
	Megnevezése			Összes m ²
1	rendelő			28,8 m ²
2	váró			33,1 m ²
3	mosdó-WC			6,4 m ²
4	személyzeti			16,2 m ²
5	előtér			2,3 m ²
Hasznos alapterület				86,8 m²

Az ingatlanhoz tartozó földrészlet nagysága 504 m².

Fűtés: egyedi, FÉG 30-as cirkó, cseréje modern kondenzációs ThermoMax kazánra megtörtént.

Melegvíz-ellátás: egyedi villanybojlerrel.

Akadálymentes feljáró kiépítve, mozgássérült mosdó nincs.

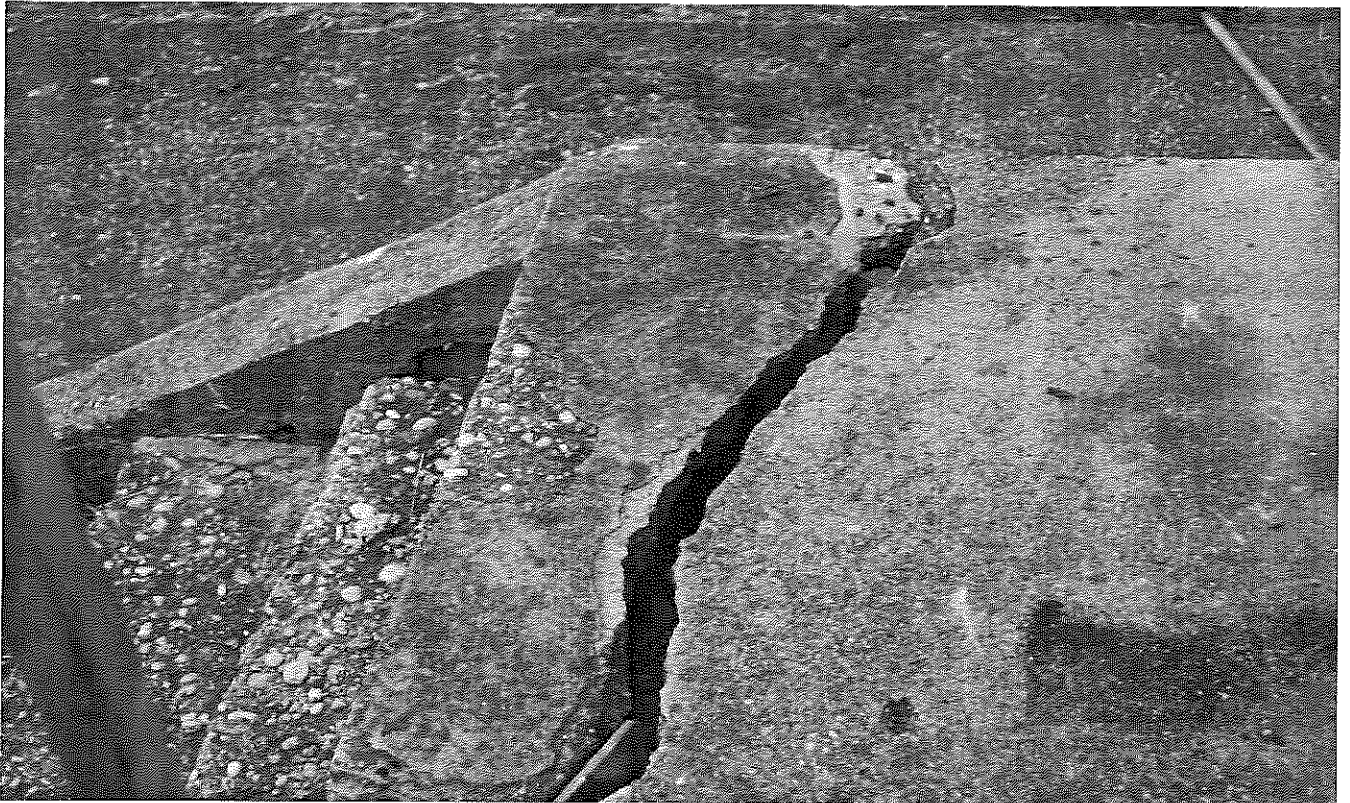
Falazott téglapépület sátozotttetővel.

Szennyvíz hálózatba való bekötés 2009-ben megtörtént. 2011-ben a vízellátás és szennyvíz hálózat vezetékai cserére kerültek. A bontásokat követő helyreállítások során a rendelők fröccsenő víz elleni védelme felújításra került, a falak olajlábazat helyett csempeburkolatot kaptak. Mosdókban a szaniter berendezések cserére kerültek.

Az épületben az összes helyiség festése, az ajtók felújítása, a rendelő helyiségekben aljzatburkolat (linóleum, PVC) cseréje, a hátsó oldalon a lépcsőfeljáró teljes javítása szükséges.

A javítások betervezése: 2015. év közepe.







Épület alapterületének elosztása

1158 Budapest Órjárat utca 1-5. ÉPKH,

11-es épület

Hrsz: 82258 Építés éve: 1904

Épület megnevezése		Szakorvosi rendelő		
Megosztás				
Sor- szám	Szakkfeladat	Alapterület m ² -ben		
	Megnevezése			Összes m ²
1	pince			323 m ²
2	1. szint			420 m ²
3	2. szint			420 m ²
Hasznos alapterület				1.163 m²

Hagyományos tömör téglafalás, két hajós épület, a tetőszint fafödémes.

Az épület 323 m²-es pincéből+2 szintből áll, szintenként 420 m².

A 3 db FÉG C-40-es kazán ki lett cserélve 2013-ban. Egy központi kondenzációs kazán a fűtést és a melegvíz-ellátást biztosítja.

Az épületben ülő felvonó működik.

A nyílászárók rossz állapotban vannak. Mint az ablakok, úgy az ajtók sem zárnak rendesen. A gépészet az elektromos hálózat, a nyílászárók, a hideg-, a HMV- és a csatornahálózat is felújításra szorul.

A külső homlokzatok változtatása, ablakcseréje csak a műemlékvédelmi hatósági engedéllyel elképzelhető.

A diabetológián (földszint) megtörtént 2014-ben egy tisztasági festés, PVC-padlóburkolat csere.

Az épület MŰEMLÉK.



Épület alapterületének elosztása

1158 Budapest Őrjárat utca 4/b

Hrsz: 80821/5 Építés éve: 1957.

Épület megnevezése		HOSZ gyermek, védőnő		
Megosztás emelet				
Sor- szám	Szakfeladat	Alapterület m ² -ben		
	Megnevezése			Összes m ²
1	iroda			141,10 m ²
2	közlekedő			30,08 m ²
3	előtér			28,32 m ²
4	raktár			18,64 m ²
5	WC-mosdó			7,16 m ²
6	konyha-étkező			14,83 m ²
Hasznos alapterület				240,1 m²
Megosztás földszint				
Sor- szám	Szakfeladat	Alapterület m ² -ben		
	Megnevezése			Összes m ²
1	vizsgáló			51,02 m ²
2	tanácsadó			27,74 m ²
3	váró			50,29 m ²
4	pelenkázó			11,23 m ²
5	WC-mosdó			20,23 m ²
6	előtér			53,58 m ²
7	személyzeti			8,52 m ²
Hasznos alapterület				222,6 m²
Megosztás pince szint				
Sor- szám	Szakfeladat	Alapterület m ² -ben		
	Megnevezése			Összes m ²
1	gázfogadó			4,07 m ²
2	kazánház			21,19 m ²
3	szellőző			11,34 m ²
4	raktár			39,56 m ²
5	közlekedő			87,14 m ²
Hasznos alapterület				163,3 m²

Az ingatlan földrészletének nagysága: 7912 m²

Fűtés: központ HOVAL Ultra Gas 100 típusú kondenzációs kazánnal.

Melegvíz-ellátás: központi, a kazánhoz csatlakoztatott HOVAL S-típusú használati melegvíztárolóról.

Akadálymentesítés: A Gyermekrendelőben és a Védőnői Szolgálatnál megoldott.

Az épület 2000-ben teljes felújítást kapott, ezért teljesen újszerű.





Épület alapterületének elosztása

1152 Budapest Rákos út 58.

Hrsz: 85829/1 Építés éve: 1919.

Épület megnevezése		Pszichiátria, 24 órás orvosi ügyelet		
Megosztás				
Sor-szám	Szakfeladat	Alapterület m ² -ben		
	Megnevezése			Összes m ²
1	rendelő			97,60
2	kezelő			58,9
3	konyha			17,6
4	váró			21,4
5	mosdó-WC			23,4

Hasznos alapterület					
----------------------------	--	--	--	--	--

					218.9
--	--	--	--	--	--------------

Az ingatlanhoz tartozó földrészlet nagysága 695 m²

Fűtés: központi kazánról 2013-ban új ThermoMax kondenzációs kazán lett beépítve.

Melegvíz-ellátás: központilag 1 db 120literes villanybojlerrel.

Akadálymentesítés: feljáró kiépítve, WC-mosdó az előírásoknak megfelel.

Az épület belső felújítása a nyílászáró cserékkel együtt 2008-ban, a külső tatarozás, térkövezés, kerítésjavítás 2009-ben történt meg.

Az épület újszerű, a 24 órás orvosi ügyelet helye 2014-ben őszén kapott új tisztasági festést.



Épület alapterületének elosztása

1152 Budapest Rákos út 77/A.

Hrsz: 86683 Építés éve: 1970

Épület megnevezése		Szakorvosi rendelő		
Megosztás				
Sor- szám	Szakfeladat	Alapterület m2-ben		
	Megnevezése			Összes m2
1	rendelő			1193,89
2	váró, előtér			1307,17
3	iroda			342,57
4	WC-mosdó, öltöző			302,98
5	étkező			70,59
6	raktár, tároló			52,13
7	egyéb			20,56
8	kazánház, gépház			87,79
9	pince			850,00
Hasznos alapterület				4227,62

Fűtés: központi 4 db INKA 55 fali gázkazánal, kaszkádvezérléssel, melegvíz-ellátással 2011-ban korszerűsítve.

Akadálymentesítés: megfelel

Az épület monolit betonváz szerkezetű, téglakitöltéssel, lapos tetővel, belső vízelvezetéssel készült.

Az épületben 2014-ben cseréltük le a felvonókat. Egy 16 személyes betegfelvonó és a 4 személyes személyzeti felvonó működik.

Az épület állaga közepes, de figyelembe véve az elvégzett felújításokat (labor-, rendelők-, várók felújítása, nyílászáró cserék, elektromos hálózat komplett felújítása, radiátor cserék, automata bejárati kapu) a valós érték minimum jó.

A kazánok cseréje és a fűtőhálózat szükségszerű javítása, a tető újra szigetelése, zárt - sorompóval ellátott - parkolók kialakítása megtörtént. Sor került további orvosi rendelők, valamint a személyzeti és beteg WC-ék felújítására. Az egészséges gyermekrendelő, a beteg gyermekrendelő, védőnő, recepció, háziorvosi rendelők, és a röntgen osztály felújításra került. Röntgen, UH, szív UH, érsebészet, infúziós szoba, műszaki iroda, pénzügyi, munkaügyi irodái kialakítása megtörtént. Reuma, szájsebészet, sebészet, kardiológia, ideggyógyászat felújítása, festése. Az egész lépcsőház és a várók emeletenként

más-más színben kaptak új festést. Az egész pincét átfestettük egységesen fehérre. Felújításra vár a szemészet, a gégszét, a **homlokzat** és a **gépészet**. Ezt 2015 évre szerettük volna betervezni.

Külső homlokzat:

A külső homlokzattal felépítése kívülről: 4 mm vastag szürke kis mozaiklapok, 16 mm ragasztó habarcs, 38 cm téglafal.

A külső homlokzatot már egyszer javították és a laza kis mozaiklapokat leverték és ideiglenesen bevakolták kb. 100 m² terjedelemben.

A lassan 45 éves kismozaik lapok már vertikálisan és horizontálisan is megrepedtek, több helyen az egész oldalfal hosszúságában. A repedésekbe befolyik a csapadékvíz. (Ez télen megfagy, tágul stb.)

Az új ablakcserénél az ablakkeretet képző „fém vaktok „- ok nem kerültek kiépítésre. A tokok elrozsdásodtak és eldeformálódtak olyannyira, hogy a vaskeretek az épület belsejébe vezetik a csapadékvizet.

A "beázások", nedves foltokat képeznek a falakon és a plafonon, óvhatatlanul penészednek. A beázás és a penészedés minden nagyobb esőzés után egyre gyakrabban, majdnem mindenütt előfordul!

Az "Energia tanúsítvány" valamint a "műszaki ellenőri szakvélemény" megerősítik a "vas-vaktokok" kiépítésének szükségességét.

Továbbá a vas-vaktokok, mint hő hidak, az épület belsejébe vezetik a hideg hőmérsékletet és lehűtik a felső sarkokat, amin a belső légnedvesség kicsapódik, nedvesedik és penészedik.

Az új, jól záró ablakok miatt nincs légmozgás, ez egy egészségügyi intézményben nem megengedhető. A beázásokat a vastokok kiépítése nélkül nem lehet megszüntetni, mert a csapadékot a vastokok vezetik az épület belsejébe.

A homlokzatszigetelés szükségességét tanácsolja az „energia tanúsítvány”, valamint a "műszaki szakvélemény" is, *lásd. mellékleten.*

2015. február közepén részben le kellett zárni a behajtást, mert 5-10 cm x 1-1.5 cm vastag vakolatdarabok hullottak az utcára.

Az ablakok feletti beázások okai

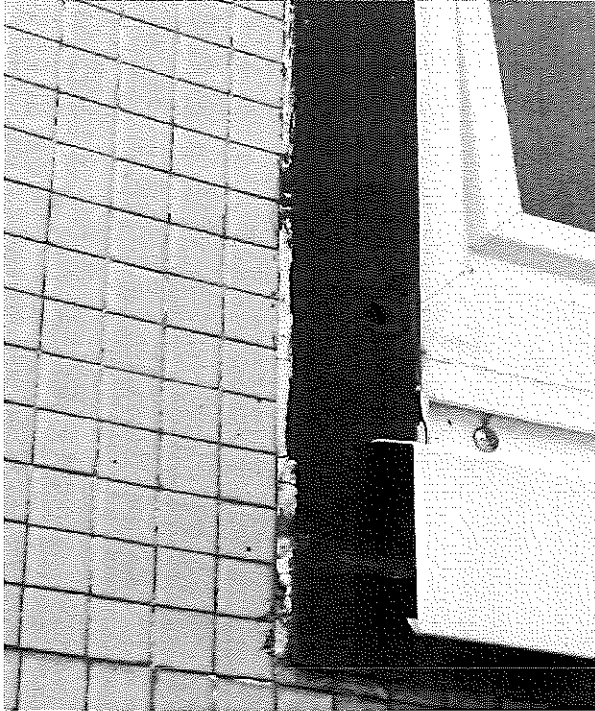
XV. kerület Rákospalota rendelőintézet

Műszaki ellenőri véleményezés

A XV. Kerület Rákos út 77/A címen található szakrendelő északi oldalán a fizioterápia helyiségeiben az ablakok feletti belső oldalon az ablakfülkében vizesedés és beázás nyomok láthatóak. Itt esetenként a penészgomba is megjelent. A beázások - az ott dolgozók elmondása szerint - az utóbbi nagy esőzéseknél az ablakok feletti mennyezeti részen jelentkeztek az ablakkal párhuzamos vonal mentén. Majd ez szivárgott tovább és szivódott fel a sarkoknál maradandó foltosodást okozva.



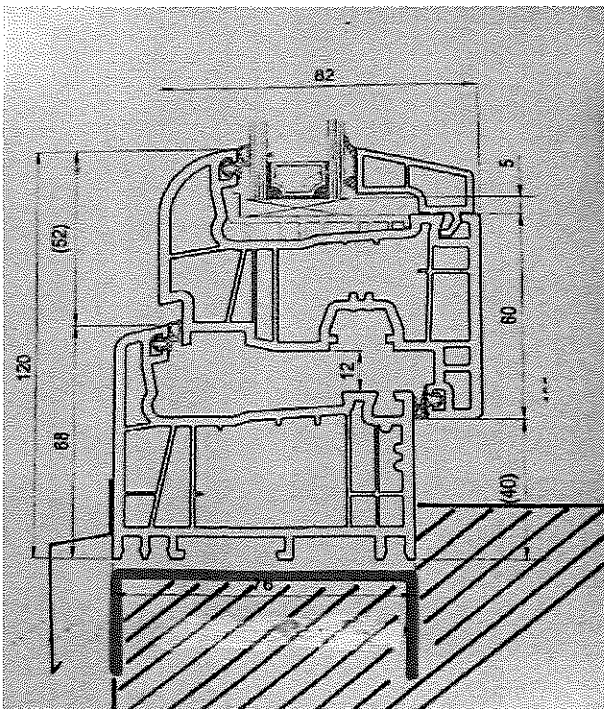
A beázásokkal kapcsolatos alapinformáció, hogy a külső homlokzati nyílászárók pár évvel ezelőtt lettek cserélve. A régi fémnyílászárókra utal a homlokzaton meghagyott eredeti fém-takaró és merevítő elemek, amikhez a régi ablakok szegecsekkel voltak rögzítve (a szegecsek eltávolításának nyomai most is láthatóak).



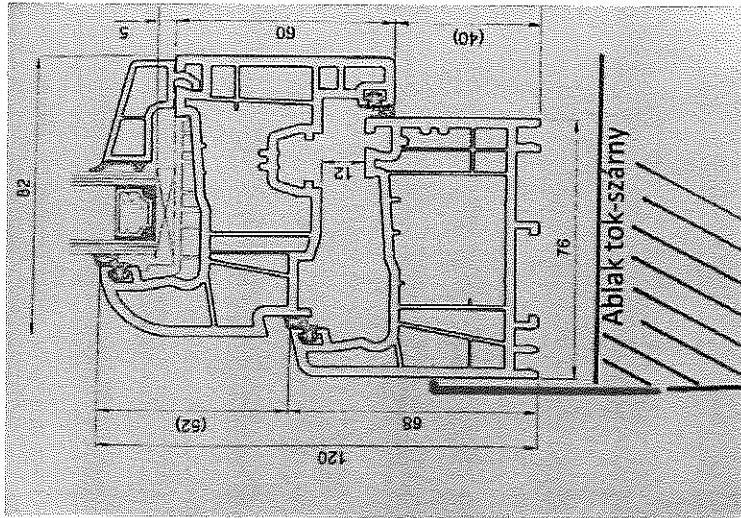
Megnézve az ablakok körüli takarásra, merevítésre, rögzítésre szolgáló fémszerkezetet megállapítható, hogy azok 3 részből állnak :

- alsó vízszintes elem, amire az ablak felül
- függőleges takaróelem
- felső vízszintes takaróelem vízvetővel kiegészítve

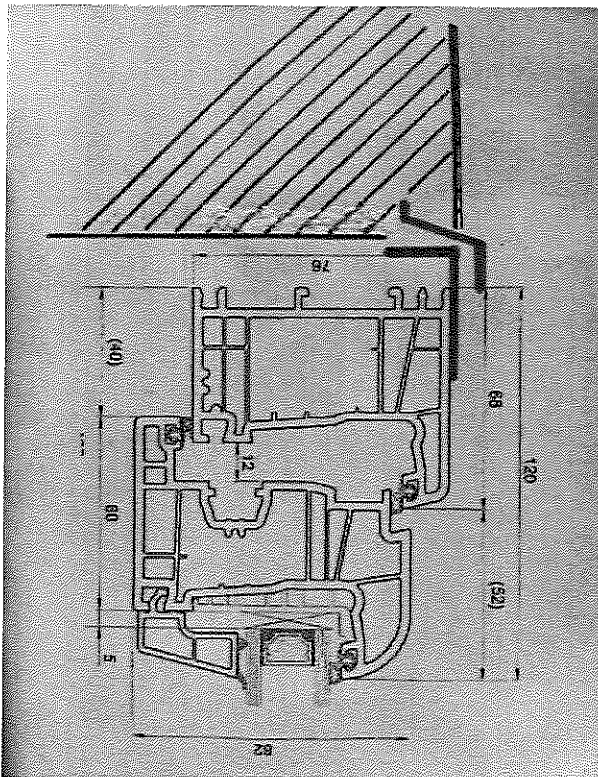
A takaró, merevítő szerkezet alsó része U vagy L profil, ami az egész szerkezet legstabilabb eleme, ez az épület külső falzatához fixen, mereven csatlakozik.



A függőleges elem egy takarólemez, melynek az ablaknál végződő része enyhén meg lett görbítve. Ez a takaróprofil esetleg csak gyengén lehet bekötve a külső falba, alsó és felső vízszintes elemhez hegesztve kötődik. A felületén a régi levágott szegecsek furatai láthatóak.

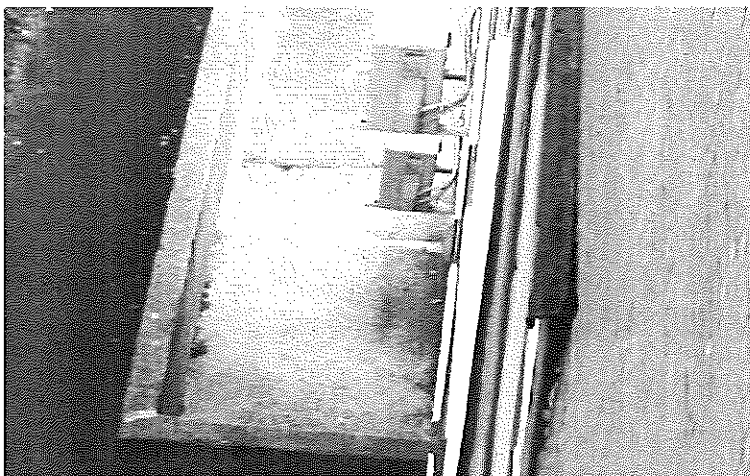


A felső szerkezeti rész hasonló a függőleges takaróprofilokhoz, de itt kiegészül egy külön vízvetővel. Ez is valószínűleg gyengén lehet befogva a külső falba, de ezek a kapcsolódások már láthatóan több helyen is meggyengültek. Van, ahol hiányzik a vízcseppentő vagy kilóg a falból a takaróelemmel együtt. A fal és a fém-szerkezet között rések, hézagok vannak.



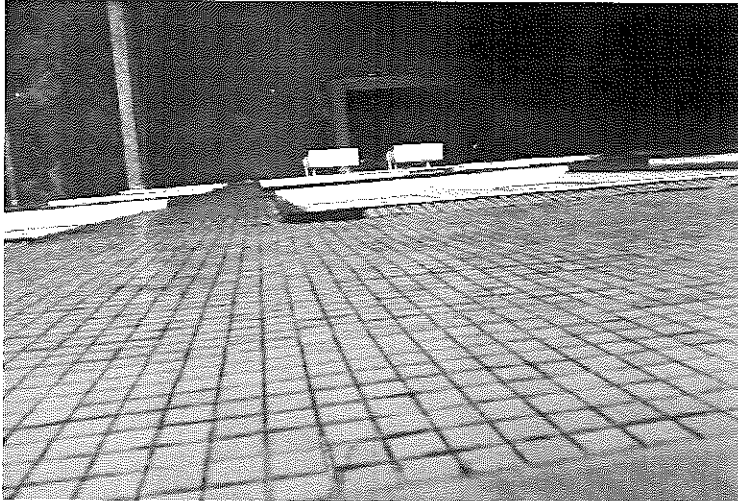
A beázás fő okai:

- 1.) A képen is látható ablak felett esők esetén a függőleges falról lefolyó csapadékvíz a kiálló és kitépelt vízvetők, takaróelemek bevezetik az ablak és a külső fal csatlakozásánál.



- 2.) A külső fal mozaikburkolata is károsodott több ablak felett is. Az itt keletkezett mozaikhiányoknál, repedéseknél a kapcsolati rész erodálódott. Vannak helyek, ahol ujjnyi rések keletkeztek. A használt tömítőanyagok sok helyen kirepedtek, elváltak, kihullottak. Tömítésnél ezeken a helyeken nem megfelelő, kültérre előírt és használható anyagot alkalmaztak.





Valószínű, hogy a fenti hibák többsége a régi ablakszerkezet nem kellően óvatos kibontásánál keletkezhetett (rángatások, fessegetések miatt). Az új nyílászárók elhelyezésénél az oda nem illő fém takaróelemet is el kellett volna távolítani. *Az ablakok csatlakoztatása egy bizonytalanul rögzített, deformálódott fém keretszerkezethez építészeti szempontból nem szakszerű.*

A kitépelt és kimozdított takaró és vízvető elemek deformálódását, stabilitását az ablak sérülése nélkül nehéz helyreállítani.

Energetikai hibák:

Az ablak-fal csatlakozás erős hézagossága és a bent hagyott fém takaróprofilok hőhidassága miatt, **energetikai szempontból** az épület egyik gyenge pontja - több helyen be lehet látni a takaróprofilok mögé, ahol üreges terek alakultak ki. Ez a hőhidas szerkezet önmagában is okozhat az épület belső falfelületein (ablakok mellett) nedvesedést és penészesedést. Ezáltal nagyobb a belső terek fűtésigénye is és folyamatossá válhat a vizes, penészes felületek helyreállítási igénye. *Ablakok csatlakozása egy erősen hőhidas keretszerkezethez energetikai szempontból szakszerűtlen.*

Javaslat:

Építészeti és energetikai szempontból a beázás és a hőhidasság megszüntetése érdekében szükség volna az ablakok körüli fém takarószerkezet lehetőség szerinti elbontására. Ezt a munkát valószínű, hogy az ablakok sérülése nélkül, kellő körültekintéssel, egy megfelelő szakmai rutinnal rendelkező vállalkozás meg tudja csinálni. De először óvatosságból csak egy ablaknál kellene a bontási munkákat elvégezni, a váratlan nem látható problémák elkerülése miatt.

A takaróelemek elbontása a külső homlokzati hőszigeteléssel párhuzamosan javasolt. Az ablakok körül az üregek, falhiányok javíthatóak, kiegészíthetőek a hőhidasság elkerülése érdekében. (A jelenlegi meglévő fém keretszerkezetre a homlokzati hőszigetelés kiépítése szakszerűen nem végezhető el.) Majd az ablakokhoz befordulva a homlokzati hőszigetelést

(energetikailag is megfelelően) zárni lehet. A külső homlokzati hőszigetelés után az új párkányok elhelyezhetőek.

Ha a külső homlokzati fal hőszigetelésre kerül fontos átgondolni az épület belső szellőztetését is.

Amíg a homlokzati hőszigetelésre és a takaróelemek elbontására nem kerül sor, javaslom a hézagok ideiglenes tömítését a vízszintes szerkezeti elemnél és a vízvetőnél rugalmas, időjárás álló kültéri tömítőanyaggal.

Budapest, 2013.10.24.

Szakács Zsolt

Műszaki ellenőr

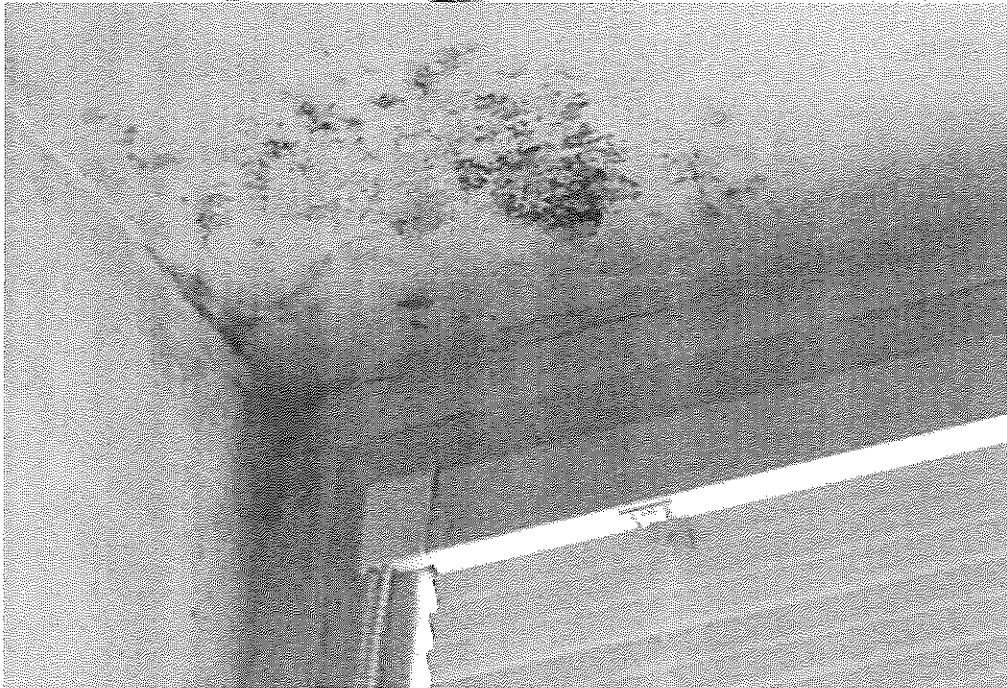
SAGB Mérnökiroda Bt.

2016 Leányfalu Kilátók útja 11.

Mob.: 06 30 952 1070

e-mail: muszakiellenor.info@gmail.com

aggteleki.szakacs@gmail.com



GÉPÉSZETSZET:

Az épület közel 45 éves. A gépészeti felújítások gazdaságosan várható élettartama a gyakorlati tapasztalatok alapján, a műszaki avulás és az esztétikai igény figyelembevételével, 20-25 év.

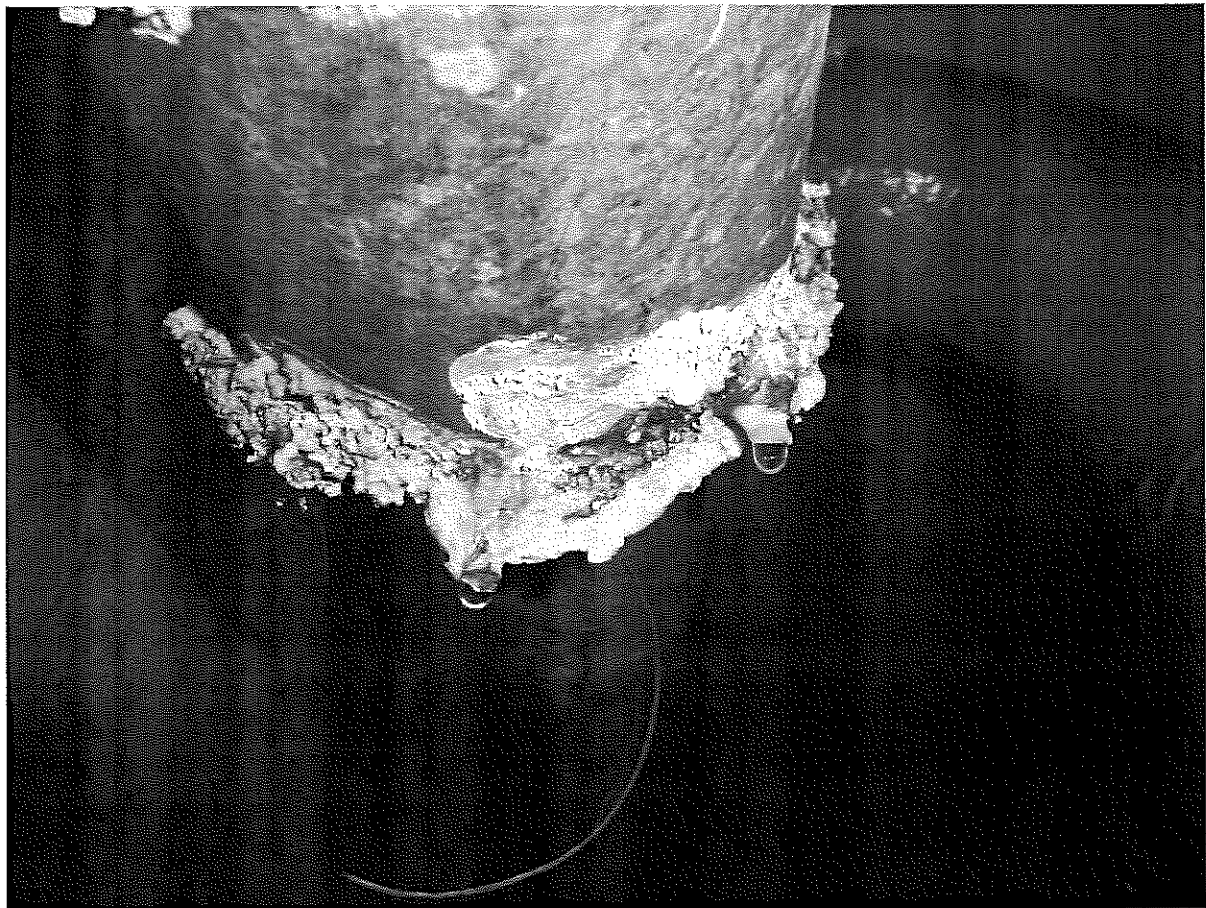
Itt az épületben 18 db felszálló vezeték akna van 110 cm x 28 cm, melyben többek között vízcsövek, használati meleg vízcső, keringető vezetékek és lefolyó vezetékek vannak.

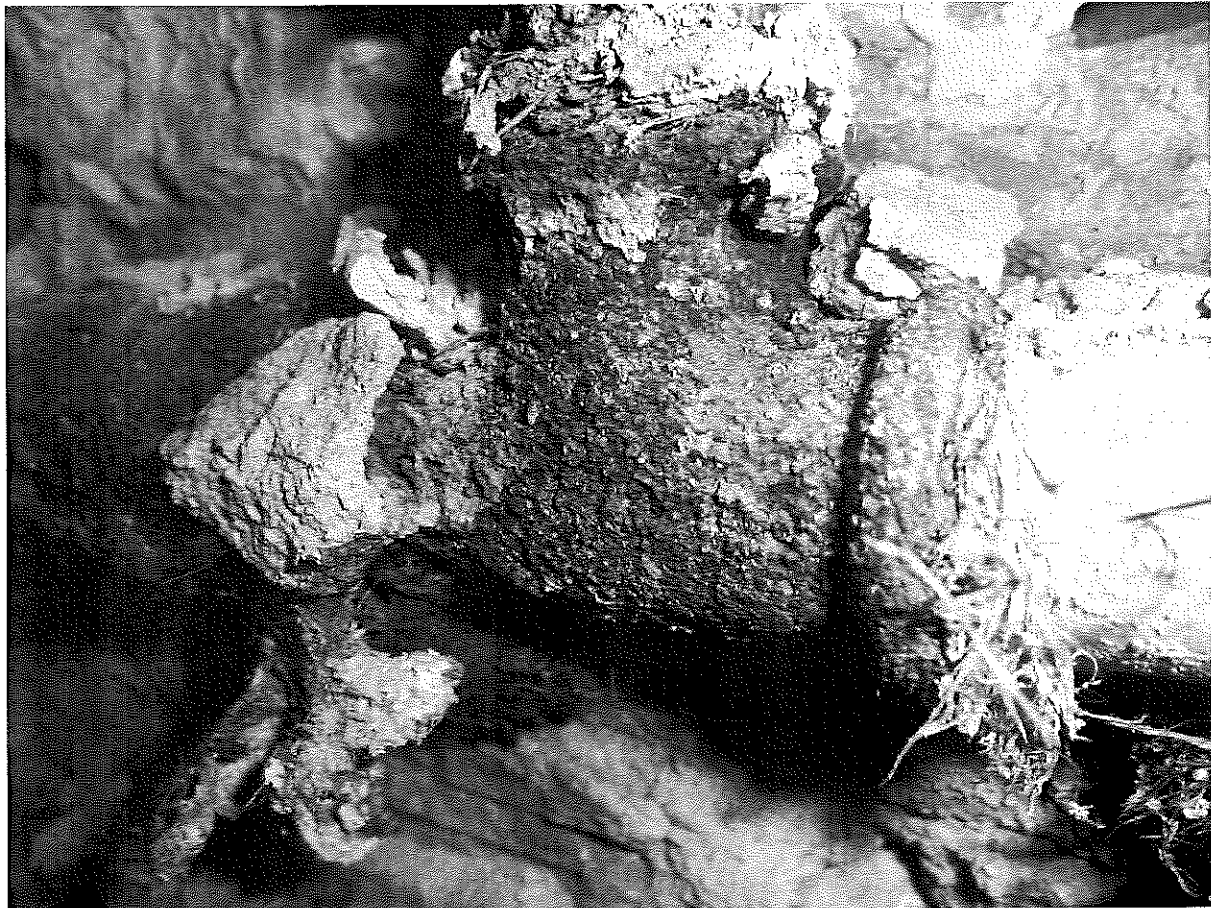
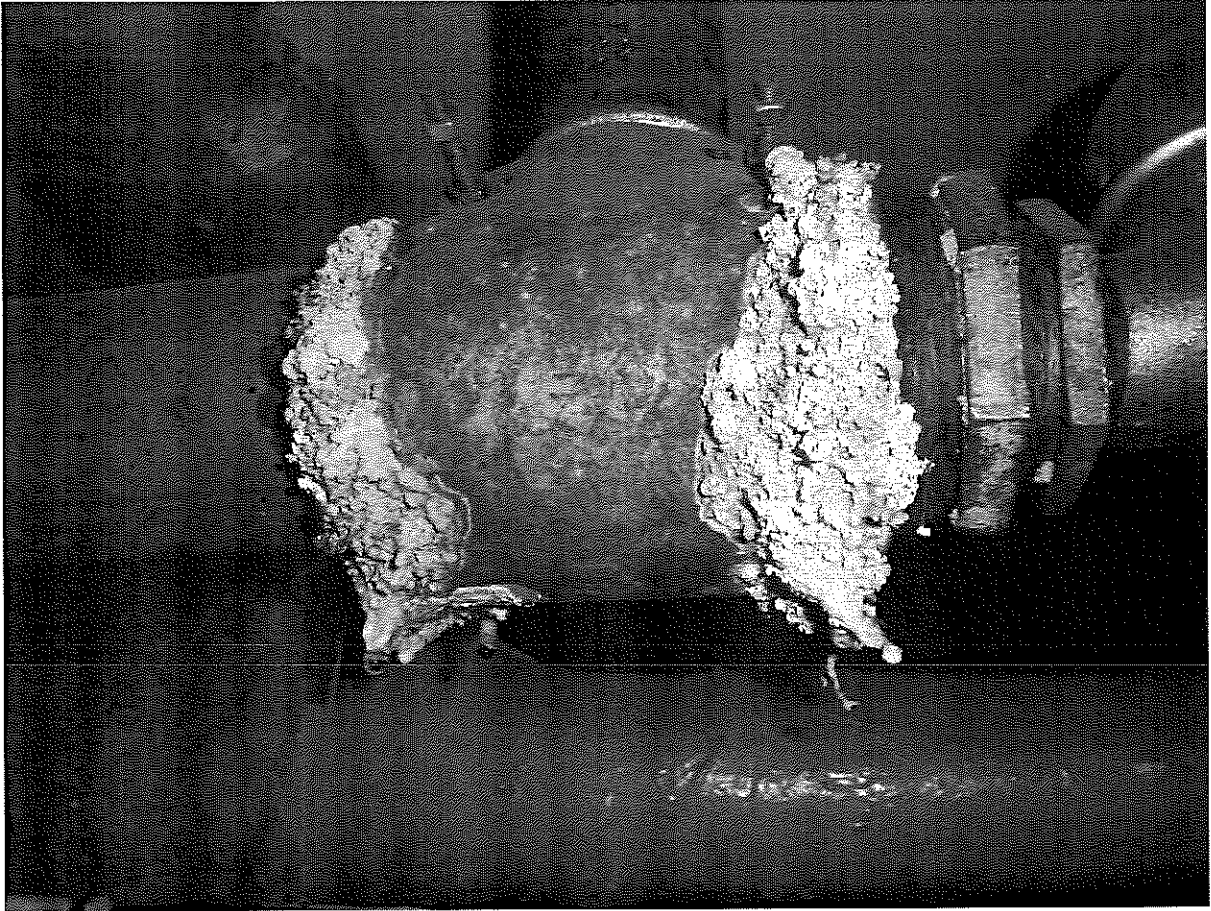
A lefolyó vezetékek közel 45 évesek és a kivitelezésük eternit cső és öntött vas könyök. Ezek a csövek emeletenként a bekötéseknél repedéseket mutatnak hosszirányban. Vannak 20- 50 cm hosszú repedések is. A lefolyócsövekből eddig 2 darabot csöpögés miatt már ki kellett cserélni.

A csepegő szennyvíz még az installációs aknában sem megengedhető egy egészségügyi intézményben. A vízvezetékek cseréje sürgősen indokolt, mert a legkisebb csapcsere is az egész ház vízelzárását igényli, ugyanis a felszálló vezetékek csapjai megmozdíthatatlanok, s így a vízóra főcsapját kell használnunk a vízelzárásra.

Egy csőtörés esetén a pincében a vészhelyzet elkerülhetetlenné válna. Az aknában lévő melegvíz-keringető vezetékkel ugyanaz a probléma, elavult ólomcsövek, melyek egészségi szempontból is cserére szorulnak.

A fő vízelzárót fel kell hozni a pincéből a földszintre, a lefolyócsövek 90 fokos elágazásait ki kell cserélni 2x 45 fokos elágazásra, a lefolyócsövek lejtését meg kell javítani.



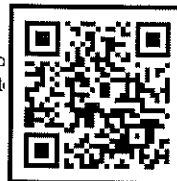


Épület (önálló rendeltetési egység)

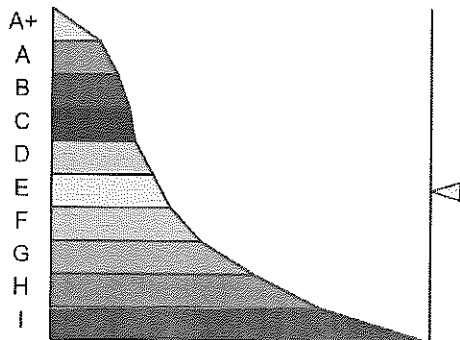
Rendeltetés: Egyéb
Alapterület: 3824 m²
Cím: 1152 Budapest
Rákos utca 77/A
HRSZ: 86683

Megrendelő

Név: Budapest Főváros XV. kerületi Rákospalota
Cím: Magyarországi Működési
1158 Budapest
Ady Endre u. 31-33.



Az energetikai minőség szerinti besorolás: E



Átlagosnál jobb



Energetikai adatok

Épület A/V aránya: 0,35
Fűtött alapterület: 3824 m²

Fajlagos hővesztésgétező értéke: 0,39 W/m³K
Fajlagos hővesztésgétező a követelményérték százalékában: 177,38%

Fajlagos primer energiafogyasztása: 121,7 kWh/m²a
Követelményérték (viszonyítási alap): 92,22 kWh/m²a
Fajlagos primer energiafogyasztás a követelményérték százalékában: 132%

Nyári túlmelegedés kockázata nem áll fenn.

Tanúsító szakember adatai

Név: VARGA BALÁZS
Cím: 1222 Budapest 22. ker.
Liszt Ferenc út 22
Telefon: 0613889793
Email: varga@kptmemokiroda.hu

Jogosultsági szám: TÉ 01-50548

Tanúsítvány azonosítója a tanúsítónál:
15-021-2014

Tanúsítványt készítő szoftver megnevezése:
WinWatt 7.15 (2014. 7. 9.)

A tanúsítvány készítésének dátuma:
2014. augusztus 11.

Hitelesítés (feltöltés) dátuma:
2014. augusztus 11.

Korszerűsítési javaslat

1. radiátorokra lermosztatikus szelep felszerelése 2. homlokzati hőszigetelés 3. tetőfelület hőszigetelése

A javaslat megvalósítása esetén elérhető minőség: **C**

Megjegyzés

Aláírás

(Pecset helye)

Kovács Pál és Társa Kft.
1037 Bp., Folyóka u. 22.
Tel/Fax: (36 1) 388-97-93
<http://kptmernokiroda.hu>
iroda@kovacsestarsa.hu



Energetikai minőség tanúsítvány

1

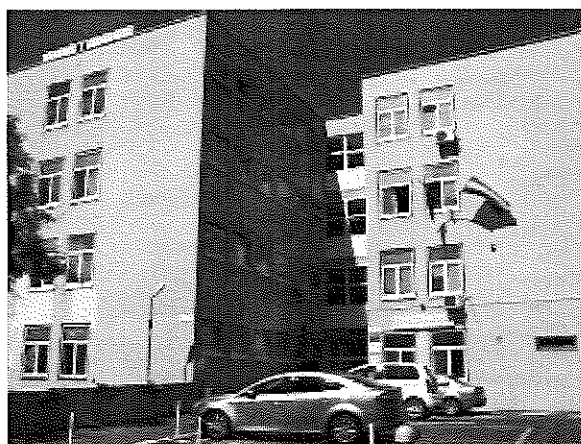
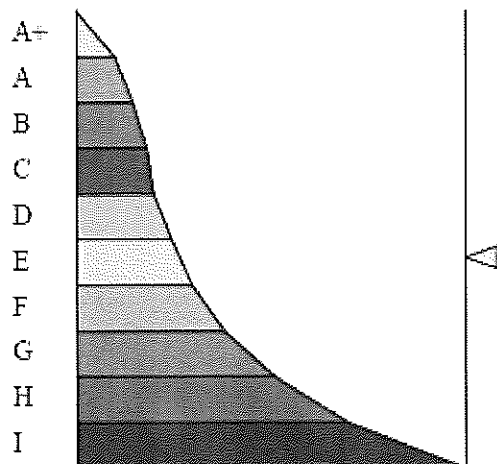
Energetikai minőség tanúsítvány összesítő

Épület: Budapest XV. ker. Önkormányzatának Egészségügyi Intézménye
1152 Budapest
Rákos utca 77/A.
Hrsz: 36683

Megrendelő: Budapest Főváros XV. kerületi Rákospalota, Pestújhely, Újpalota Önkormányzat Gazdasági
Működtetési Központ
1158 Budapest, Ady Endre u. 31-33.

Tanúsító: Varga Balázs
1222 Budapest, Liszt Ferenc u. 22.
TE 01-50548

Az épület(rész) fajlagos primer energiaszükséglete: 121.7 kWh/m²a
Követelményérték (viszonyítási alap): 92.2 kWh/m²a
Az épület(rész) energetikai jellemzője a követelményértékre vonatkoztatva: 132.0 %
Energetikai minőség szerinti besorolás: E (átlagosnál jobb)



A tanúsítvány az egyszerűsített számítási módszerrel készült.

A nyári felmelegedés elfogadható mértékű.

A javaslat(ok) együttes) megvalósításával elérhető minőség: C
A korszerűsítési javaslatok leírása a számítási rész végén található.

Tanúsítvány azonosító tanúsítónál: 15-021-2014

Kelt: 2014.07.18.

Aláírás

Szerkezet típusok:

ablak lábazaton

Típusa: ablak (külső, fa és PVC)
Hőátbocsátási tényező: 3.50 W/m²K

ablak új

Típusa: ablak (külső, fa és PVC)
Hőátbocsátási tényező: 1.40 W/m²K

ajtó fűtetlen felé

Típusa: ajtó (belső, fűtetlen tér felé)
Hőátbocsátási tényező: 3.50 W/m²K

ajtó új

Típusa: üvegezett ajtó (külső, fa és PVC)
Hőátbocsátási tényező: 1.40 W/m²K

felvonógépház földém

Típusa: belső földém (felfelé hűlő)
y méret: 1.0 m
Rétegtervi hőátbocsátási tényező: 2.69 W/m²K
Hőátbocsátási tényezőt módosító tag: 30 %
Eredő hőátbocsátási tényező: 3.49 W/m²K
Fajlagos tömeg: 568 kg/m²
Fajlagos hőtároló tömeg: 257 / 351 kg/m²

Rétegek belülről kifelé

Réteg	No	d	λ	κ	R	δ	R _v	μ	c	ρ
megnevezés	-	[cm]	[W/mK]	-	[m ² K/W]	[m]	[m]	-	[kJ/kgK]	[kg/m ³]
vasbeton	1	16	1.55	-	0.10323	0.008	20	-	0.84	2400
aszfaltkenés I	2	2	0.76	-	-	0.002	10	-	1.68	1800
kavicsbeton	3	5.5	1.28	-	-	0.012	4.5833	-	0.84	2200
Cementvakolat	4	1.5	0.93	-	-	0.022	0.68182	-	0.88	1800

fémajtó

Típusa: ajtó (külső)
Hőátbocsátási tényező: 7.00 W/m²K

fűz földém

Típusa: belső földém (felfelé hűlő)
y méret: 1.0 m
Rétegtervi hőátbocsátási tényező: 2.08 W/m²K
Hőátbocsátási tényezőt módosító tag: 30 %
Eredő hőátbocsátási tényező: 2.71 W/m²K
Fajlagos tömeg: 568 kg/m²
Fajlagos hőtároló tömeg: 257 / 351 kg/m²

Rétegek belülről kifelé

Réteg	No	d	λ	κ	R	δ	R _v	μ	c	ρ
megnevezés	-	[cm]	[W/mK]	-	[m ² K/W]	[m]	[m]	-	[kJ/kgK]	[kg/m ³]
vasbeton	1	16	1.55	-	0.10323	0.008	20	-	0.84	2400
aszfaltkenés I	2	2	0.76	-	-	0.002	10	-	1.68	1800
kavicsbeton	3	5.5	1.28	-	-	0.012	4.5833	-	0.84	2200
Cementvakolat	4	1.5	0.93	-	-	0.022	0.68182	-	0.88	1800

kazánház fal 25cm

Típusa: belső fal (fűtetlen tér felé)
Rétegtervi hőátbocsátási tényező: 1.69 W/m²K
Hőátbocsátási tényezőt módosító tag: 30 %
Eredő hőátbocsátási tényező: 2.20 W/m²K
Fajlagos tömeg: 427 kg/m²
Fajlagos hőtároló tömeg: 188 / 188 kg/m²

Rétegek kívülről befelé	No	d	λ	κ	R	δ	R_v	μ	ϵ	ρ
Réteg	-	[cm]	[W/mK]	-	[m ² K/W]	[m]	[m ²]	-	[kJ/kgK]	[kg/m ³]
megnevezés	-									
Cementvakolat	1	1	0.93	-		0.022	0.45455	-	0.88	1800
kism. tömör agyagtégla	2	23	0.72	-	0.31944	0.033	6.9697	-	0.88	1700
Cementvakolat	3	1	0.93	-		0.022	0.45455	-	0.88	1800

külső fal

Típusa: külső fal
 Rétegtervi hőátbocsátási tényező: 1.40 W/m²K
 Hőátbocsátási tényezőt módosító tag: 30 %
 Eredő hőátbocsátási tényező: 1.82 W/m²K
 Fajlagos tömeg: 682 kg/m²
 Fajlagos hőtároló tömeg: 188 kg/m²

Rétegek belülről kifelé	No	d	λ	κ	R	δ	R_v	μ	ϵ	ρ
Réteg	-	[cm]	[W/mK]	-	[m ² K/W]	[m]	[m ²]	-	[kJ/kgK]	[kg/m ³]
megnevezés	-									
vakolat	1	1	0.93	-		0.022	0.45455	-	0.88	1800
kism. tömör agyagtégla	2	38	0.72	-	0.52778	0.033	11.515	-	0.88	1700
vakolat	3	1	0.93	-		0.022	0.45455	-	0.88	1800

lábazat

Típusa: külső fal
 Rétegtervi hőátbocsátási tényező: 0.96 W/m²K
 Hőátbocsátási tényezőt módosító tag: 30 %
 Eredő hőátbocsátási tényező: 1.25 W/m²K
 Fajlagos tömeg: 1392 kg/m²
 Fajlagos hőtároló tömeg: 188 kg/m²

Rétegek belülről kifelé	No	d	λ	κ	R	δ	R_v	μ	ϵ	ρ
Réteg	-	[cm]	[W/mK]	-	[m ² K/W]	[m]	[m ²]	-	[kJ/kgK]	[kg/m ³]
megnevezés	-									
vakolat	1	1	0.93	-		0.022	0.45455	-	0.88	1800
kism. tömör agyagtégla	2	12	0.72	-	0.16667	0.033	3.6364	-	0.88	1700
homlokzati tégl	3	64	0.93	-	0.68817	0.029	22.069	-	0.88	1800
vakolat	4	1	0.93	-		0.022	0.45455	-	0.88	1800

pincefal

Típusa: talajjal érintkező fal
 Rétegtervi hőátbocsátási tényező: 1.01 W/m²K
 Hőátbocsátási tényezőt módosító tag: 30 %
 Vonalmenti hőátbocsátási tényező: 1.45 W/mK
 Fajlagos tömeg: 1374 kg/m²
 Fajlagos hőtároló tömeg: 188 kg/m²

Rétegek belülről kifelé	No	d	λ	κ	R	δ	R_v	μ	ϵ	ρ
Réteg	-	[cm]	[W/mK]	-	[m ² K/W]	[m]	[m ²]	-	[kJ/kgK]	[kg/m ³]
megnevezés	-									
vakolat	1	1	0.93	-		0.022	0.45455	-	0.88	1800
kism. tömör agyagtégla	2	12	0.72	-	0.16667	0.033	3.6364	-	0.88	1700
homlokzati tégl	3	64	0.93	-	0.68817	0.029	22.069	-	0.88	1800

pincefödém

Típusa: belső födém (felfelé hűlő)
 y méret: 1.0 m
 Rétegtervi hőátbocsátási tényező: 2.69 W/m²K
 Hőátbocsátási tényezőt módosító tag: 30 %

Rétegek belülről kifelé

Réteg	No	d [cm]	λ [W/mK]	κ	R [m ² K/W]	δ	R_v [m]	μ	c [kJ/kgK]	ρ [kg/m ³]
megnevezés:	-			-				-		
vasbeton	1	16	1.55	-	0.10323	0.008	20	-	0.84	2400
aszfaltkenés I	2	2	0.76	-	-	0.002	10	-	1.68	1800
kavicsbeton	3	5.5	1.28	-	-	0.012	4.5833	-	0.84	2200
Cementvakolat	4	1.5	0.93	-	-	0.022	0.68182	-	0.88	1800

pincepadló

Típusa: padló (talajra fektetett)
 y méret: 1.0 m
 Rétegtervi hőátbocsátási tényező: 2.34 W/m²K
 Hőátbocsátási tényezőt módosító tag: 30 %
 Vonalmenti hőátbocsátási tényező: 0.55 W/mK
 Fajlagos tömeg: 372 kg/m²
 Fajlagos hőtároló tömeg: 240 kg/m²

Rétegek belülről kifelé

Réteg	No	d [cm]	λ [W/mK]	κ	R [m ² K/W]	δ	R_v [m]	μ	c [kJ/kgK]	ρ [kg/m ³]
megnevezés:	-			-				-		
vasalt beton	1	10	1.55	-	-	0.008	12.5	-	0.84	2400
vízszigetelés	2	3	0.2	-	0.15	-	50	-	-	-
aljzatbeton	3	6	1.28	-	-	0.012	5	-	0.84	2200

tető

Típusa: tető
 y méret: 1.0 m
 Rétegtervi hőátbocsátási tényező: 1.20 W/m²K
 Hőátbocsátási tényezőt módosító tag: 30 %
 Eredő hőátbocsátási tényező: 1.57 W/m²K
 Fajlagos tömeg: 846 kg/m²
 Fajlagos hőtároló tömeg: 416 kg/m²

Rétegek belülről kifelé

Réteg	No	d [cm]	λ [W/mK]	κ	R [m ² K/W]	δ	R_v [m]	μ	c [kJ/kgK]	ρ [kg/m ³]
megnevezés:	-			-				-		
vasbeton	1	16	1.55	-	0.10323	0.008	20	-	0.84	2400
salakfeltöltés	2	22	0.45	-	0.48889	0.044	5	-	0.75	1500
aljzatbeton	3	6	1.28	-	-	0.012	5	-	0.84	2200
kavicsolt lemez fedés	4	1	0.2	-	0.05	-	50	-	-	-

válaszfal kazánház felé

Típusa: belső fal (fűtetlen tér felé)
 Rétegtervi hőátbocsátási tényező: 2.44 W/m²K
 Hőátbocsátási tényezőt módosító tag: 30 %
 Eredő hőátbocsátási tényező: 3.17 W/m²K
 Fajlagos tömeg: 206 kg/m²
 Fajlagos hőtároló tömeg: 103 / 103 kg/m²

Rétegek kívülről befelé

Réteg	No	d [cm]	λ [W/mK]	κ	R [m ² K/W]	δ	R_v [m]	μ	c [kJ/kgK]	ρ [kg/m ³]
megnevezés:	-			-				-		
Cementvakolat	1	1	0.93	-	-	0.022	0.45455	-	0.88	1800
kisz. tömör agyagtégla	2	10	0.72	-	0.13889	0.033	3.0303	-	0.88	1700
Cementvakolat	3	1	0.93	-	-	0.022	0.45455	-	0.88	1800

vasbeton

Típusa: külső fal
 Rétegtervi hőátbocsátási tényező: 1.64 W/m²K
 Hőátbocsátási tényezőt módosító tag: 30 %
 Eredő hőátbocsátási tényező: 2.13 W/m²K
 Fajlagos tömeg: 786 kg/m²
 Fajlagos hőtároló tömeg: 536 kg/m²

Rétegek belülről kifelé

Réteg megnevezés	No	d [cm]	λ [W/mK]	κ	R [m ² K/W]	δ	R_v [m]	μ	ϵ [kJ/kgK]	ρ [kg/m ³]
vakolat	1	1	0.93	-	-	0.022	0.45455	-	0.88	1800
vasbeton	2	30	1.55	-	0.19355	0.008	37.5	-	0.84	2400
kösznyacsap	3	4	0.174	-	0.22989	0.036	1.1111	-	0.88	750
vakolat	4	1	0.93	-	-	0.022	0.45455	-	0.88	1800

Határoló szerkezetek:

Szerkezet megnevezés	tájolás	Hajlászög [°]	U [W/m ² K]	A [m ²]	Ψ [W/mK]	L [m]	AU ⁺ +L [W/K]	A ₀ [m ²]	Q _{id} [W]	Q _{id} [kWh/a]
külső fal	É	függőleges	1.816	229.3	-	-	416.43	-	-	-
lábazat	É	függőleges	1.246	17.2	-	-	21.396	-	-	-
vasbeton	É	függőleges	2.126	115.1	-	-	244.79	-	-	-
tető	É	függőleges	1.565	709.0	-	-	1109.6	-	-	-
ablak lábazon	É	függőleges	3.5	12.6	-	-	44.1	10.1	272	1008.2
ablak új	É	függőleges	1.4	282.0	-	-	394.8	225.6	5482	20308.0
ajtó új	É	függőleges	1.4	11.0	-	-	15.4	9.9	241	891.2
külső fal	K	függőleges	1.816	210.0	-	-	381.31	-	-	-
lábazat	K	függőleges	1.246	14.1	-	-	17.606	-	-	-
vasbeton	K	függőleges	2.126	25.5	-	-	54.128	-	-	-
ablak lábazon	K	függőleges	3.5	2.7	-	-	9.45	2.2	56	216.0
ablak új	K	függőleges	1.4	92.1	-	-	128.94	73.7	1814	6718.8
ajtó új	K	függőleges	1.4	11.2	-	-	15.68	10.1	245	907.4
külső fal	D	függőleges	1.816	192.3	-	-	349.2	-	-	-
lábazat	D	függőleges	1.246	12.7	-	-	15.789	-	-	-
vasbeton	D	függőleges	2.126	105.8	-	-	224.91	-	-	-
ablak lábazon	D	függőleges	3.5	17.1	-	-	59.85	13.7	369	1368.2
ablak új	D	függőleges	1.4	282.0	-	-	394.8	225.6	5482	20308.0
külső fal	NY	függőleges	1.816	227.8	-	-	413.66	-	-	-
lábazat	NY	függőleges	1.246	14.8	-	-	18.443	-	-	-
vasbeton	NY	függőleges	2.126	26.6	-	-	56.552	-	-	-
ablak lábazon	NY	függőleges	3.5	1.8	-	-	6.3	1.4	39	144.0
ablak új	NY	függőleges	1.4	84.9	-	-	118.86	67.9	1650	6113.9
fémajtó	NY	függőleges	7	1.6	-	-	11.008	-	-	-
ajtó új	NY	függőleges	1.4	18.0	-	-	25.2	16.2	394	1458.3
pincepadló	-	-	-	751.0	0.55	155.0	85.25	-	-	-
felvonógépház földem	-	-	3.495	51.0	-	-	86.248	-	-	-
pinceföldem	-	-	3.495	54.0	-	-	30.417	-	-	-
fz földem	-	-	2.707	47.4	-	-	20.689	-	-	-
pincefal	-	-	-	310.0	1.45	155.0	224.69	-	-	-
kazánház fal 25cm	-	-	2.2	33.2	-	-	11.781	-	-	-
válaszfal felvonó gépház felé	-	-	3.168	27.0	-	-	41.425	-	-	-
válaszfal kazánház felé	-	-	3.168	16.9	-	-	8.6251	-	-	-
ajtó fűtetlen felé	-	-	3.5	4.0	-	-	2.2581	-	-	-
ritó fűtetlen felé	-	-	3.5	2.0	-	-	3.1871	-	-	-

Energetikai minőségtechnikai irány

Épület tömeg becsorolása: nehéz ($m_t > 400 \text{ kg/m}^2$)

c :	0.75	(Sugárzás hasznosítási tényező)
A :	4013.5 m^2	(Fűtött épület(rész) térfogatot határoló összfelület)
V :	11330.2 m^3	(Fűtött épület(rész) térfogat)
A/V :	$0.354 \text{ m}^2/\text{m}^3$	(Felület-térfogat arány)
$Q_{id} + Q_{sid}$:	$(59441 + 0) * 0.75 = 44581 \text{ kWh/a}$	(Sugárzási hőnyereség)
$\Sigma AU + \Sigma PV$:	5063.0 W/K	
$q = [\Sigma AU + \Sigma PV - (Q_{id} + Q_{sid})/72] / V = (5063 - 44581/72) / 11330.2$		
q :	$0.392 \text{ W/m}^3\text{K}$	(Számított fajlagos hővesztégtényező)
q_{max} :	$0.221 \text{ W/m}^3\text{K}$	(Megengedett fajlagos hővesztégtényező)

Az épület fajlagos hővesztégtényezője **NEM FELEL MEG!**

Energia igény tervezési adatok

Épület(rész) jellege: Egyéb

A_N :	3824.0 m^2	(Fűtött alapterület)
n :	0.60 l/h	(Átlagos légszeres szám a fűtési időnyben)
σ :	0.80	(Szakaszos üzem korrekciós szorzó)
$Q_{id} + Q_{sid}$:	$(16.05 + 0) * 0.75 = 12.03 \text{ kW}$	(Sugárzási nyereség)
q_b :	7.00 W/m^2	(Belső hőnyereség átlagos értéke)
$E_{vil,n}$:	$11.00 \text{ kWh/m}^2\text{a}$	(Világítás fajlagos éves nettó energia igénye)
q_{HMV} :	$9.00 \text{ kWh/m}^2\text{a}$	(Használati melegvíz fajlagos éves nettó hőenergia igénye)
$n_{nyári}$:	6.00 l/h	(Légszeres szám a nyári időnyben)
$Q_{sárvár}$:	38.6 kW	(Sugárzási nyereség)

Fajlagos értékekből számolt igények

$Q_b = \Sigma A_N q_b$:	26768 W	(Belső hőnyereségek összege)
$\Sigma E_{vil,n} = \Sigma A_N E_{vil,n}$:	42064 kWh/a	(Világítás éves nettó energia igénye)
$Q_{HMV} = \Sigma A_N q_{HMV}$:	34416 kWh/a	(Használati melegvíz éves nettó hőenergia igénye)
$V_{id} = \Sigma V n$:	$6798.1 \text{ m}^3/\text{h}$	(Átlagos levegő térfogatáram a fűtési időnyben)
$V_{LT} = \Sigma V n_{LT} * Z_{LT} / Z_F$:	$0.0 \text{ m}^3/\text{h}$	(Levegő térfogatáram a használati időben)
$V_{int} = \Sigma V n_{int} * (1 - Z_{LT} / Z_F)$:	$0.0 \text{ m}^3/\text{h}$	(Levegő térfogatáram a használati időn kívül)
$V_{ár} = \Sigma (V_{id} + V_{LT}(1-\eta) + V_{int})$:	$6798.1 \text{ m}^3/\text{h}$	(Légmennyiség a téli egyensúlyi hőm. különbséghez.)
$V_{nyári} = \Sigma V n_{nyári}$:	$67981.2 \text{ m}^3/\text{h}$	(Levegő térfogatáram nyáron)

Fűtés éves nettó hőenergia igényének meghatározása

$$\Delta t_b = (Q_{id} + Q_{sid} + Q_b) / (\Sigma AU + \Sigma PV + 0.35 V_{dt}) + 2$$

$$\Delta t_b = (12034 + 26768) / (5063 + 0.35 * 6798.12) + 2 = 7.2 \text{ }^\circ\text{C}$$

$$t_i = 20.0 \text{ }^\circ\text{C} \quad (\text{Átlagos belső hőmérséklet})$$

$$H = 72000 \text{ hK/a} \quad (\text{Fűtési hőfokhíd})$$

$$Z_F = 4400 \text{ h/a} \quad (\text{Fűtési időny hossza})$$

$$Q_F = H[Vq + 0.35 \Sigma V_{int} \sigma] - F_{LTF} Z_F - Z_F Q_b$$

$$Q_F = 72 * (11330.2 * 0.392 + 0.35 * 6798.1) * 0.8 - 0 * 4.4 - 4.4 * 26768 = 275.1 \text{ MWh/a}$$

$$q_F = 71.94 \text{ kWh/m}^3\text{a} \quad (\text{Fűtés éves fajlagos nettó hőenergia igénye})$$

Nyári túlmelegedés kockázatának ellenőrzése

$$\Delta t_{nyári} = (Q_{sárvár} - Q_b) / (\Sigma AU + \Sigma PV + 0.35 V_{nyári})$$

$$\Delta t_{nyári} = (38599 + 26768) / (5063 + 0.35 * 67981.2) = 2.3 \text{ }^\circ\text{C}$$

$$\Delta t_{nyári,max} = 3.0 \text{ }^\circ\text{C} \quad (\text{A nyári felmelegedés elfogadható értéke})$$

A nyári felmelegedés elfogadható mértékű.

Fűtési rendszer

A_{NF}	3824.0 m ²	(a rendszer alapterülete)
q_f	71.94 kWh/m ² a	(a fűtés fajlagos nettó hőenergia igénye)

Fűtött téren kívül elhelyezett kondenzációs olaj- vagy gázkazán

e_f	1.00	(földgáz)
C_k	1.01	(a hőtermelő teljesítménytényezője)
$q_{k,n}$	0.15 kWh/m ² a	(segédenergia igény)

Kétcsöves radiátoros és beágyazott fűtés, egy központi szabályozóval

q_{fH}	9.60 kWh/m ² a	(a teljesítmény és a hőigény illesztésének pontatlansága miatti veszteség)
----------	---------------------------	--

Elosztó vezeték a fűtött téren belül, vízhőmérséklet 70/55

q_{fV}	1.70 kWh/m ² a	(az elosztóvezeték fajlagos vesztesége)
----------	---------------------------	---

Állandó fordulatszámú szivattyú, hőlépcső 20 K

E_{FSZ}	0.25 kWh/m ² a	(a keringtetés fajlagos energia igénye)
-----------	---------------------------	---

Tárolási veszteség nincs

q_{fT}	0.00 kWh/m ² a	(a hőtárolás fajlagos vesztesége és segédenergia igénye)
----------	---------------------------	--

E_{FT}	0.00 kWh/m ² a
----------	---------------------------

$$E_F = (q_f + q_{fH} + q_{fV} + q_{fT}) \Sigma (C_k \alpha_k e_f) + (E_{FSZ} + E_{FT} + q_{k,n}) \alpha_v$$

$$E_F = (71.94 + 9.6 + 1.7 + 0) * 1.01 + (0.25 + 0 + 0.15) * 2.5 = 85.07 \text{ kWh/m}^2\text{a}$$

Melegvíz-termelő rendszer

A_{NF}	3824.0 m ²	(a rendszer alapterülete)
q_{HMF}	9.00 kWh/m ² a	(a melegvíz készítés nettó energia igénye)

Kondenzációs olaj- vagy gázkazán

e_{HMF}	1.00	(földgáz)
C_k	1.08	(a hőtermelő teljesítménytényezője)
E_k	0.06 kWh/m ² a	(segédenergia igény)

Elosztó vezeték a fűtött téren belül, cirkulációval

q_{HMFV}	12.00 %	(a melegvíz elosztás fajlagos vesztesége)
E_C	0.22 kWh/m ² a	(a cirkulációs szivattyú fajlagos energia igénye)

Elhelyezés a fűtött téren kívül, indirekt fűtésű tároló

q_{HMT}	3.00 %	(a melegvíz tárolás fajlagos vesztesége)
-----------	--------	--

$$E_{HMF} = q_{HMF} (1 + q_{HMFV}/100 + q_{HMT}/100) \Sigma (C_k \alpha_k e_{HMF}) + (E_C + E_k) \alpha_v$$

$$E_{HMF} = 9 * (1 + 0.12 + 0.03) * 1.08 + (0.22 + 0.06) * 2.5 = 11.88 \text{ kWh/m}^2\text{a}$$

Világítási rendszer

A_{NF}	3824.0 m ²	(a rendszer alapterülete)
v	0.90	(a világítás közelelési szorzója)

$$E_{vill} = (\Sigma E_{vill,n} / A_{NF}) \alpha_{vill}$$

$$E_{vill} = 11 * 0.9 * 2.5 = 24.75 \text{ kWh/m}^2\text{a}$$

A referencia épület adatai

n :	0.60 l/h	(Átlagos légszerezés a fűtési időben)
σ :	0.80	(Szakaszos üzem korrekciós szorzó)
q_b :	7.00 W/m ²	(Belső hőnyereség átlagos értéke)
$E_{vil,n}$:	11.00 kWh/m ² a	(Világítás fajlagos éves nettó energia igénye)
v :	1.00	(Világítás korrekciós szorzó)
q_{HMV} :	9.00 kWh/m ² a	(Használati melegvíz fajlagos éves nettó hőenergia igénye)

A fűtési rendszer

Hőterelő a fűtött téren kívül

Elosztóvezetékek a fűtött térben

E_F :	52.53 kWh/m ² a	(Fűtés éves fajlagos primer energiaigénye)
---------	----------------------------	--

A melegvíz termelő rendszer

Elosztóvezetékek a fűtött térben

Tároló a fűtött téren kívül

E_{HMV} :	12.19 kWh/m ² a	0
-------------	----------------------------	---

Világítás

E_{vil} :	27.50 kWh/m ² a	(Világítás éves fajlagos primer energiaigénye)
-------------	----------------------------	--

Az épület(rész) összesített energetikai jellemzője

$$E_p = E_F + E_{HMV} + E_{vil} + E_{LT} + E_{hő} + E_{...} = 55.07 + 11.88 + 24.75 + 0 + 0 + 0$$

E_p :	121.70 kWh/m ² a	(az összesített energetikai jellemző számított értéke)
---------	-----------------------------	--

E_{pmax} :	92.22 kWh/m ² a	(az összesített energetikai jellemző megengedett értéke)
--------------	----------------------------	--

Becsült éves fogyasztás energiahordozók szerint

elektromos áram: 40.46 MWh/a

földgáz: 364.24 MWh/a 38566.24 m³/a 34000 kJ/m³Becsült éves CO₂ kibocsátás: 88.71 t/a**A javasolt korszerűsítések leírása:**

1. radiátorokra termosztatikus szelep felszerelése
2. homlokzati hőszigetelés
3. tetőfelület hőszigetelése

A javaslat(ok) együttes) megvalósításával elérhető minőség: C

Egyéb megjegyzés:

Az új hőszigetelt műanyag ablakok beépítésekor a kivitelező nem vette ki az előző ablakok fémkeretét. Javasolt ezek kiszerezése.

A számítás a 7/2006. TNM rendelet 2014.IV.6-i állapot szerint készült......
aláhír

Szemészet, Gégészet:

Az utolsó 2 évben sikerült az Önkormányzat támogatásával a nagyobb rendelőhelyiségeket felújítani: Gyerekgyógyászat, Védőnők helyiségei, Nőgyógyászat, Proktológia, Röntgen helyiségek, Szájsebészet, Sebészet, Érsebészet, Ideggyógyászat, UH rendelő, és nem utolsó sorban a Szív Ultrahang rendelő.

A nagyobb rendelők közül hiányoznak még, gégészeti és a szemészeti rendelők helyiségeinek felújítása. A padlóburkolatok, közép és nagy mozaiklapok cseréje már régen esedékes volna, mert az alatta lévő aljzatbeton mindenütt repedezett, töredezett, ezáltal a felülete sem sima.

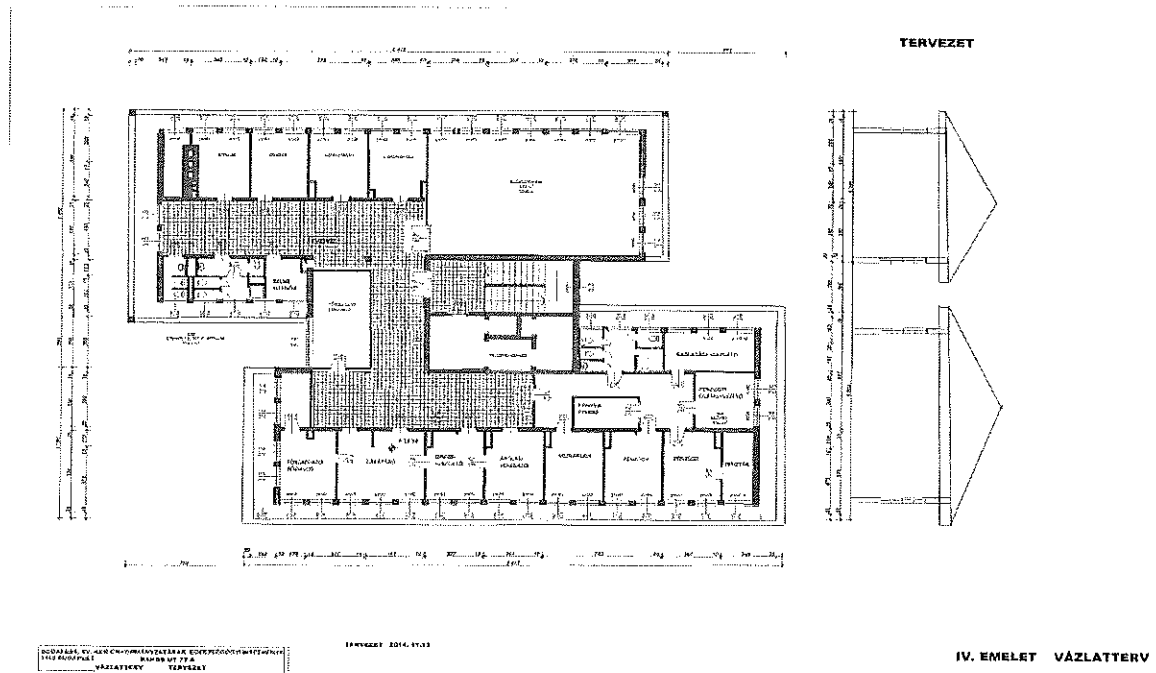
A meglévő kőburkolat magassági különbségei lassan balesetveszélyesek lesznek. Az aljzatbeton csere és új greslap burkolása, kőburkolat szükséges. A régi orvosi csapok cseréje, valamint a falon kívüli porfogó csatornák és vezetékek falba süllyesztése higiéniai okokból indokolt, valamint szükséges az ÁNTSZ által előírt falak csempézése is.

A bútorzat részfelújítása és a festés-mázolás tartoznak még az indokolt felújítási feladatok közé.

RÁKOS ÚT 77/ A SZAKRENDELŐ: KILÁTÁSOK A JÖVŐBE, JÖVŐKÉP ALTERNATÍVA, MINT VÁZLATTERVEZET:

A IV. EMELET RÁÉPÍTÉSÉNEK TERVEZET VÁZLATA , AHOL A KÖZIGAZGATÁS , VEZETŐSÉG, GAZDASÁGI OSZTÁLY, MŰSZAKI OSZTÁLY, GONDNOKSÁG, ANYAGBESZERZÉS, ELŐADÓTEREM EGY SZINTEN KÖZEL EGYMÁSHOZ HELYET KAPNA.

A MEGÜRÜLŐ TERÜLETEK AZ ÉPÜLETBEN KONCENTRALT A SZAKGYÓGYÍTÁS FEJLŐDÉSÉT KÖVETVE , MODERN FEJLESZTÉSEK KAPNÁNAK HELYET. PL.: EGYNAPOS SEBÉSZET



Épület alapterületének elosztása

1152 Budapest Szentmihályi út 17.

Hrsz: 90297 Építés éve:1931

Épület megnevezése		Tüdőgondozó, Tüdőszűrő állomás		
Megosztás				
Sor-szám	Szakfeladat	Alapterület m ² -ben		
	Megnevezése			Összes
1	rendelő			68
2	röntgen			90
3	orvosi szoba			104
4	nővér szoba			62
5	váró			65
6	kartonozó			56
7	raktár			16
8	mosdó-WC			15
9	konyha			11
10	kazánház			40
Hasznos alapterület				527

Az ingatlanon 2 db épület található, az egyik a főépület (Tüdőgondozó) a másik a melléképület (Tüdőszűrő) kazánházzal.

A főépület hagyományos téglá szerkezetű, magas tetős, L-alakú épület, a másik szintén hagyományos téglá szerkezetű, de lapos tetővel készült.

Fűtés: központi 2 db PTI – 60E típusú gázkazánnal, kivitelezés éve: 1986,

Melegvíz-ellátás: egyedi villanybojlerekkel.

Akadálymentesítés: a Tüdőgondozó udvarán lett kialakítva. A nyílászárók és az épületgépészet felújításra, cserére szorulnak, a több bojleres melegvíz-ellátás gazdaságtalan. Az épületgépészeti vezetékek az elvégzett felújítások során csak részben kerültek cserére, pl. az utolsó csőtörésnél a gondozó épületében parciális ólomcsövet találtunk, de a mellette lévő „horganyzott” cső állapota is kritikus.

A főépület tetőhéjazata 2010-ben részben felújításra került, a lapos tetőt 2009-ben újraszigeteltük. 2014-ben a beázások részben ideiglenes tetőszigeteléssel lettek megoldva.

Az épületkomplexum így teljesen felújításra szorul. A költözés olyan hamar indokolt az ÉPKH 13 sz. épületébe, amilyen gyorsan csak lehet.





Épület alapterületének elosztása

1151 Budapest Szódliget utca 32.

Hrsz: 87969 Építés éve: 1930.

Épület megnevezése		Gyermek háziorvos, védőnő		
Megosztás				
Sor- szám	Szakfeladat	Alapterület m ² -ben		
	Megnevezése			Összes ²
1	rendelő			44,65
2	védőnői szoba			22,50
3	váró			77,45
4	mosdó			12,30
5	konyha			2,20
6	kartonozó			9,64
7	raktár			4,51
8	terasz		16,36	
9	pince			45,50
10	padlásfeljáró			5,00
Hasznos alapterület			16,36	240

Az épület földszintes, magas tetős. A teherhordó főfalak régi méretű 15/29 pillértéglából épültek.

A földem fafödém. Héjazat cseréptető, 2010-ben részleges javítás (csere, átrakás) történt.

Fűtés: egyedi, FÉG C-40-es cirkó, a fűtési hálózat és kazán 1994-ben került beépítésre.

Melegvíz-ellátás: 2 db villanybojler.

Akadálymentesítés a bejáratnál van, a mosdóknál viszont nincs.

Épületgépészeti felszerelések elavultak, a bejáratú ajtókat azok nagyfokú elhasználódása miatt 2010-ben cserélni kellett.

Fal-, és padlóburkolatok kopottak, töredezetek, világítótestek nem korszerűek, tisztasági festés szükséges lenne. További felújításra nem került sor a tervezett másik épületbe való költözés végett.

A tetőcserép részleges ideiglenes javítása 2014-ben megtörtént.





Épület alapterületének elosztása

1157 Budapest
Zsókvár utca 42
Hrsz: 91158/95
Építés éve: 1992

Épület megnevezése		Szakorvosi rendelő		
Megosztás				
Sor- szám	Szakfeladat		Alapterület m ²	
	Száma	Megnevezése		Összes m ²
	alagsor			
1		hűtőgépház, gépház		180
2		raktár		80
3		tároló		100
4		közlekedő		110
		<i>összesen:</i>		456
	földszint			
1		védőnő		90
2		gyermekrendelő		110
3		közlekedő-váró-egyéb		317
		<i>összesen:</i>		517
	emelet			
1		fogorvosi rendelő		110
2		HOSZ rendelő		120
3		közlekedő-váró-egyéb		336
		<i>összesen:</i>		566
Hasznos alapterület				1539

Pár hónapos tervezési és kivitelezési határidőre készült el Madzin Attila és Hidasnémeti Máté tervei alapján az újpalotai körzeti orvosi rendelő átfogó felújítása. Az 1972-ben épült Callmeyer Ferenc házat tartószerkezetig visszabontották. A Csavarga Rózsa elképzelései alapján színessé varázsolt tereket a rendelőintézet új koncepciója mentén szervezték: itt a betegek nem folyosón, hanem egy derűs, központi előtérben várakoznak.

A közegészségügy ismerten neuralgikus pontja a jelenkori hazai társadalom mindennapjainak. Komoly üzenete van tehát annak, ha egy önkormányzat pénzt és energiát áldoz arra, hogy színvonalasan megújítsa az alapellátást nyújtó intézményeit.

A garanciális hibák követése, még nincs lezárva és vannak építőelemek amik meghosszabbított garanciát kaptak.

Az épület részben újszerű, részben teljesen új.

2012 Március 5-én nyitott a Zsókvár utcai rendelő
HOSZ, VÉDŐNŐK, GYERMEKORVOS, FOGÁSZAT









