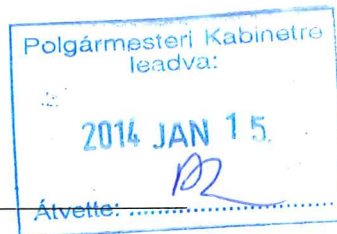


**BUDAPEST FŐVÁROS XV. KERÜLETI
ÖNKORMÁNYZAT
POLGÁRMESTERE**



Ikt.sz.: 1-56-15...../2014.

Hiv. sz.: 5/90-5/2014

Ktsz.: 1-53-1...../2014.

(Intézményfelügyeleti és Humán Főo.)

Ülés ideje: 2014. január 29.

ELŐTERJESZTÉS

**az Egyesített Szociális Intézmény Bp. XV. ker., Kontyfa u. 3. szám alatti telephelyén
a demenciával élő idősök részére nyújtandó nappali ellátás szakmai kritériumairól**

Tisztelt Képviselő-testület!

A Képviselő-testület 1104/2012. (XI. 28.) ök. számú határozatában (1. melléklet) úgy döntött, felkéri a polgármestert, hogy szakmai kritériumok alapján dolgoztassa ki és készítse elő az Egyesített Szociális Intézmény új szolgáltatásaként a Bp. XV. ker., Kontyfa u. 3. szám alatti telephelyen a demenciával élő idősök részére nyújtandó nappali ellátást.

A szociális igazgatásról és szociális ellátásokról szóló 1993. évi III. törvény 65/F. § (1) bekezdés a) pontja szerint a nappali ellátás hajléktalan személyek és elsősorban a saját otthonukban élő tizennyolcadik életévüket betöltött, egészségi állapotuk vagy idős koruk miatt szociális és mentális támogatásra szoruló, önmaguk ellátására részben képes személyek részére biztosít lehetőséget a napközbeni tartózkodásra, társas kapcsolatokra, valamint az alapvető higiéniai szükségleteik kielégítésére, továbbá igény szerint megszervezi az ellátottak - ide nem értve az idős személyeket - napközbeni étkeztetését.

A demenciában szenvedő személyek nappali ellátása a Pszichiátriai/Neurológiai Szakkollégium által befogadott demencia centrum, vagy a Nemzeti Rehabilitációs és Szociális Hivatal, vagy pszichiáter, neurológus, geriáter szakorvos demencia kórképet megállapító szakvéleményével rendelkezők számára biztosít személyközpontú szolgáltatást.

A demens személy egyéni gondozási tervét a szakvélemények alapján és az intézmény szociális, mentálhigiénés munkatársa állapotfelmérése szerint készítik el. Fontos elemei az életút interjú, a személyiség-tényezők megismerése, a meglévő képességek, valamint az azokban bekövetkezett változások nyomon követése, általános állapotfelmérés.

A Szociális Városközpont projekt megvalósulásával a jelenleg a Kontyfa utcában működő Munkanélküli Fiatalok Tanácsadó Irodája a Spirálházban kap új elhelyezést, így a felszabaduló szabad épületrészben az Idősök Klubjához kapcsolódóan lehetőség nyílna a demens idős nappali ellátás megszervezésére 12 férőhellyel.

Becslések szerint Magyarországon jelenleg 150 - 300 ezer fő szenved különféle eredetű és súlyosságú demenciában. A hazai előfordulási gyakoriságra főként nemzetközi felmérések alapján következtetnek. Európában a 60 év feletti lakosság 6%-a szenved a demencia valamelyik típusában (a 90 éven felülieknél az arány közel 30%). A számuk folyamatosan növekszik. Hazai viszonylatban módszertanilag nincs egységes adatgyűjtés a demenciával rendelkezőkről. A betegek a szociális és az egészségügyi statisztikákban jelennek meg, illetve egy részük a statisztikákban egyáltalán nem szerepel.

A XV. kerületben 2013. augusztus 31. napján 21.030 fő volt a 60 éven felüliek száma.

Népesség életkora	Nő (fő)	Férfi (fő)	Összesen (fő)
100+	18	2	20
95-99	57	12	69
90-94	307	106	413
80-89	2305	964	3269
70-79	4399	2622	7021
60-69	6097	4141	10238
60 feletti lakosok	13183	7847	21030
<i>Teljes népesség</i>	<i>43381</i>	<i>37192</i>	<i>80573</i>

Forrás: XV. ker. Polg. Hiv.

A demens betegek az egészségügyi és szociális szolgáltatások különböző típusaiban jelenhetnek meg. A XV. kerületi Önkormányzat Egészségügyi Intézménye adatai alapján **2013. január-október** közötti időszakban **204 fő** demens beteget láttak el. A demencia folyamatos leépülést okozó kóros agyi tünetcsoport, amely kihat a memóriára, a gondolkodásra, a viselkedésre és az érzelmekre.

A demens beteg jellemzői:

- egyre kevésbé tud tisztán gondolkodni,
- elfelejt dolgokat,
- nem tud kommunikálni,
- egyre nehezebben tudja a mindennapi feladatokat elvégezni, például főzni vagy felöltözni,
- depressziós lehet,
- hangulata hullámzó és agresszívvé válhat,
- előfordulhat, hogy elkóborol vagy eltéved.

Ha a demenciát időben diagnosztizálják, sok mindent tehetünk azért, hogy az érintett és a hozzátartozói felkészülhessenek a jelentkező problémákra és az érintett életminősége javuljon. Jelenleg a szociális szolgáltatások közül leginkább a házi segítségnyújtás keretében van módunk szakszerű segítséget nyújtani a demenciával élő idősök számára.

A demencia súlyosságának foka szerint három csoportot határozhatunk meg:

- **Enyhe fok:** jelentős deficittünetek mellett az önellátás képessége megtartott, a személyi higiéné kielégítő, az ítéletalkotás képessége a szükségletekhez képest megfelelő.
- **Középsúlyos fok:** az önálló életvitel részleges, nehézkes és veszélyes. A beteg életviteléhez rendszeres segítséget igényel, de az állandó felügyelet nélkülözhető.
- **Súlyos fok:** a beteg állandó felügyeletet igényel. A személyes higiénét elhanyagolja, a gondolkodása inkoherens.

A demencia nagyon megnehezíti a betegek és családjaik, gondozóik életét, nem csak egészségügyi problémát jelentenek, hanem a társas kapcsolatokra és a szociális háttérre is hatással vannak. Sok család szégyelli a demens családtagot, általában nincsenek tisztában a betegség természetével és a szükséges bánásmóddal. Ezért is fontos a szakszerű segítség.

A 12 fős demens csoport működtetése kerületünk szociális ellátásának további differenciálását jelenti azzal, hogy biztosítja olyan idős emberek gondozását, akik még hozzátartozójuk felügyelete és gondoskodása mellett családi környezetben élnek, napközbeni ellátásuk azonban nem megoldott. Ezzel a fejlesztéssel kitolódik esetükben az intézményi elhelyezés időpontja, amely mind az idős ember mind a család érdekeit szolgálja, hozzájárul annak eléréséhez, hogy az idős ember minél tovább megszokott lakókörnyezetében élhessen.

Az ESZI által javasolt helyszínen a Kontyfa utcában, olyan demens igénybe vevők ellátása történne, akiknél a demencia enyhe fokban figyelhető meg.

Demens betegek ellátása során végzett főbb szakmai feladatok, kritériumok:

1. *Állapotfelmérés:*

- az ellátottak állapot-felmérése: a mentális állapot átfogó felmérése a kognitív funkciók vizsgálatán túl kiterjed a társuló pszichiátriai zavarok, és a differenciáldiagnosztikai szempontok értékelésére, esetenként pedig árnyaltabb pszichológiai vizsgálatok elvégzésére.
- tájékozódó-szűrő jellegű kognitív vizsgálat (pl.: Mini-Mentál Test): a vizsgálat a kognitív funkciók károsodásának mértéke állapítható meg. A vizsgálat segítséget nyújt a komplex állapotfelmérés kezdeményezésének eldöntésében.
- szociális készségszintek felmérése: a felmérés a klienssel együtt élő, közvetlen hozzátartozó, illetve a klienst tartósan, rendszeresen gondozó személlyel folytatott egyeztetés segítségével végzik egy szempontrendszer alapján. A felmérés öt fő tényező csoport (önellátás, kommunikáció, tájékozódás, közösségi aktivitás és a viselkedés adekvációja) mentén, tényezőnként ad értékelést.

2. *Az ellátottak meglévő képességeinek megőrzésére és fejlesztésére irányuló program*

A napi tevékenységek megszervezése folyamatos napirend szerint történik a hétfőtől-péntekig 8.00-tól 15.30-ig. A terápiás és képességfejlesztő foglalkozás célja a megmaradt képességek fejlesztése, szinten tartása. A terápiás foglalkozás szervezhető az intézmény környezetében, foglalkoztató helyiségben és az intézményen kívül is. Az ellátást igénybe vevő korának, egészségi állapotának, képességeinek és egyéni adottságainak figyelembevételével szükséges szervezni:

- a rehabilitációt segítő fizikai tevékenységeket (séta, sporttevékenység stb.),
- a kreativitást fejlesztő tevékenységeket (dísz tárgyak készítése, festés, rajzolás stb.),
- a szellemi és szórakoztató tevékenységeket (pl. előadások, olvasás, felolvasás, rádióhallgatás, tévézés, kártya- és társasjátékok, vetélkedők, zenehallgatás stb.),
- készségmegőrző tréningeket (memória-tréning, élettörténet munka, realitás-orientációs tréning).

3. *A területileg illetékes egészségügyi ellátással való együttműködés*

Az együttműködés területei:

- konzultáció a demencia sajátosságairól, tanácsadás a munkatársak felkészítése során,
- jelzések a lehetséges igénybe vevőkről,
- szolgáltatásfejlesztésben való együttműködés.

4. *A munkatársak továbbképzése*

Az érintett munkatársak kötelező továbbképzése során tervezzük a demens nappali ellátásban hasznosítható ismeretek hozzáféréseinek biztosítását.

5. Építészeti koncepció terv

A demens idősök ellátását is biztosítandó Idősök Klubja tárgyi feltételei a Kontyfa utcai szociális intézmény helyiségei, környezete megfelelő. Az épület tágas, könnyen megközelíthető, áttekinthető udvarral rendelkezik. Belső környezete egy kevés átalakítással megfelelő lenne az e körképben szenvedő ellátottak számára. Az ellátásra szolgáló helyiségek átalakításával elősegíthető a demens emberek könnyű és biztonságos közlekedése, tájékozódása, hozzájárulva ezzel is biztonságérzetük növeléséhez.

A Kontyfa utca 3. sz. alatti épületben megvalósítandó nappali demens ellátásra a Főépítészeti Iroda építészeti koncepciótervet készített (2. melléklet). A koncepcióterv tartalmazza a szükséges mértékű átalakítást annak érdekében, hogy a helyiségek alkalmasak legyenek demens nappali ellátásra is.

A jelenlegi MUFTI helye az Idősök Klubjához kapcsolódna, közös lenne a fogadótér, illetve egy közös ebédlő kialakítására kerülne sor a jelenlegi Idősök Klubjával. Ez kb. 30 m²-es hozzáépítést jelentene az udvar felé való bővítéssel.

A jelenlegi Idősök Klubjának ebédlőjét javasoljuk átalakítani, illetve a Nappali Melegedő tartózkodójává alakítani. Ebben az udvari részben is bruttó 30 m²-el bővülne az Idősök Klubja egy irodával illetve a Nappali Melegedő egy interjú szobával. Az Idősök Klubjában a jelenleg is működő tálaló konyhát az átalakítás nem érintené. A jelenleg az udvaron lévő, tartózkodóként használt Faházat javasoljuk kiüríteni, melyet a továbbiakban az ESZI raktárként használná.

6. Szakmai feladatok és személyi feltételek meghatározása

A demens személyek nappali ellátásának normatívája a jelenlegi szabályozás szerint:

Év	Demensek nappali ellátása (Ft/fő)	Időskorúak nappali intézményi ellátása (Ft/fő)
2012	405 600	88 580
2013	500 000	109 000
2014	500 000	109 000

Főbb feladatok a demens nappali ellátásban: a hanyatlás lassítása, a képességek, készségek megőrzése érdekében napi fejlesztő foglalkozások tartása, melyek különböző területeket érintenek:

- érzékelés, észlelés,
- mozgásfejlesztés,
- kommunikáció fejlesztése,
- időben való tájékozódás segítése,
- szokások kialakítása, gyakorlása.

A személyes gondoskodást nyújtó szociális intézmények szakmai feladatairól és működésük feltételeiről szóló 1/2000. (I. 7.) SzCsM rendelet előírását figyelembe véve a demens csoport működtetéséhez az intézmény szociális gondozói létszámát egy fő klubvezetővel, 3 fő gondozóval és 0,5 fő pszichológus munkatárssal kell növelni, valamint 2,5 millió forint egyszeri dologi kiadás biztosítása szükséges a tárgyi feltételek megteremtéséhez.

A demens személyek nappali ellátásának normatívája a Magyarország 2014. évi központi költségvetéséről szóló 2013. évi CCXXX. törvény 2. melléklet III. rész 3. pont g) alpontja

szerint 500 000,- Ft/fő, amely 12 fő demens klubtaggal számolva – változatlan normatíva figyelembevételével – 2015. évben, teljes kihasználtság esetén 6.000.000,-Ft normatíva bevételi többletet eredményezne, amely jelentős részben fedezné a működtetéssel kapcsolatos többletkiadásokat. A szolgáltatás fejlesztésével kapcsolatos költségvetés az előterjesztés 3. számú mellékletében található.

A foglalkozás lehet egyéni és csoportos, figyelembe véve az ellátott aktivitását, napi teljesítő képességét. A 12 férőhelyhez szükséges szakmai létszám:

- 3 főállású gondozó,
- 1 főállású csoportvezető,
- 1 félállású pszichológus.

Fentiek alapján javaslom, hogy a Képviselő-testület az előterjesztést tárgyalja meg, és fogadja el a határozati javaslatokat,


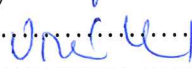
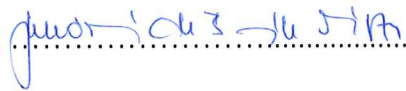
Budapest, 2014. január „15.”



László Tamás
polgármester

Melléklet:

1. határozat-kivonat,
2. építészeti koncepcióterv,
3. a szolgáltatás költségvetése.

1. **Témafelelős:** Intézményfelügyeleti és Humán Főosztály 
2. **Egyeztetésre megküldve:** Közgazdasági Főosztály 
Vizér Klára alpolgármester
3. **Bizottságok:** PJ SZCST KKES TVÉK
4. **Jegyzői láttamozás:** 2014. január „15.” nap **Aláírás:** 
5. **Meghívandók:** Gráczer Irma igazgató
6. **Az előterjesztést kapják:** -

Határozati javaslat

A Képviselő-testület úgy dönt, hogy azzal a feltétellel, hogy a Szociális Városközpont projekt megvalósul 2014. évben, bevezeti az Egyesített Szociális Intézmény Bp. XV. ker., Kontyfa u. 3. szám alatti telephelyén a demenciával élő idős emberek részére nyújtandó nappali ellátást, és felkéri a polgármestert, hogy az előterjesztés 3. melléklete szerinti költségeket, összesen 12 546 318 Ft összegben, tervezesse be a 2015. évi költségvetésbe.

Határidő: 2015. évi költségvetés tárgyalása

Felelős: polgármester

A döntés alapjául szolgáló jogszabályhelyek:

- Magyarország helyi önkormányzatairól szóló 2011. évi CLXXXIX. törvény 50. §-a,
- a Képviselő-testület és szervei szervezeti és működési szabályzatáról szóló 28/2012. (VII. 2.) ök. rendelet 57. §-a, 5. melléklet g) pontja.
- a szociális igazgatásról és szociális ellátásokról szóló 1993. évi III. törvény 4/A. § (1) bekezdés a) pontja, 65/F. §, 86. § (4) bekezdése.

A határozati javaslat elfogadásához minősített szavazattöbbség szükséges!



1104/2012. (XI. 28.) ök. számú határozat

Budapest Főváros XV. kerületi Önkormányzat Képviselő-testülete felkéri a polgármestert, hogy szakmai kritériumok alapján dolgoztassa ki és készíttesse elő az Egyesített Szociális Intézmény új szolgáltatásaként a Bp. XV. ker., Kontyfa u. 3. szám alatti telephelyen a demenciával élő idősök részére nyújtandó nappali ellátást.

Felelős : polgármester

Határidő : 2013. december 31.

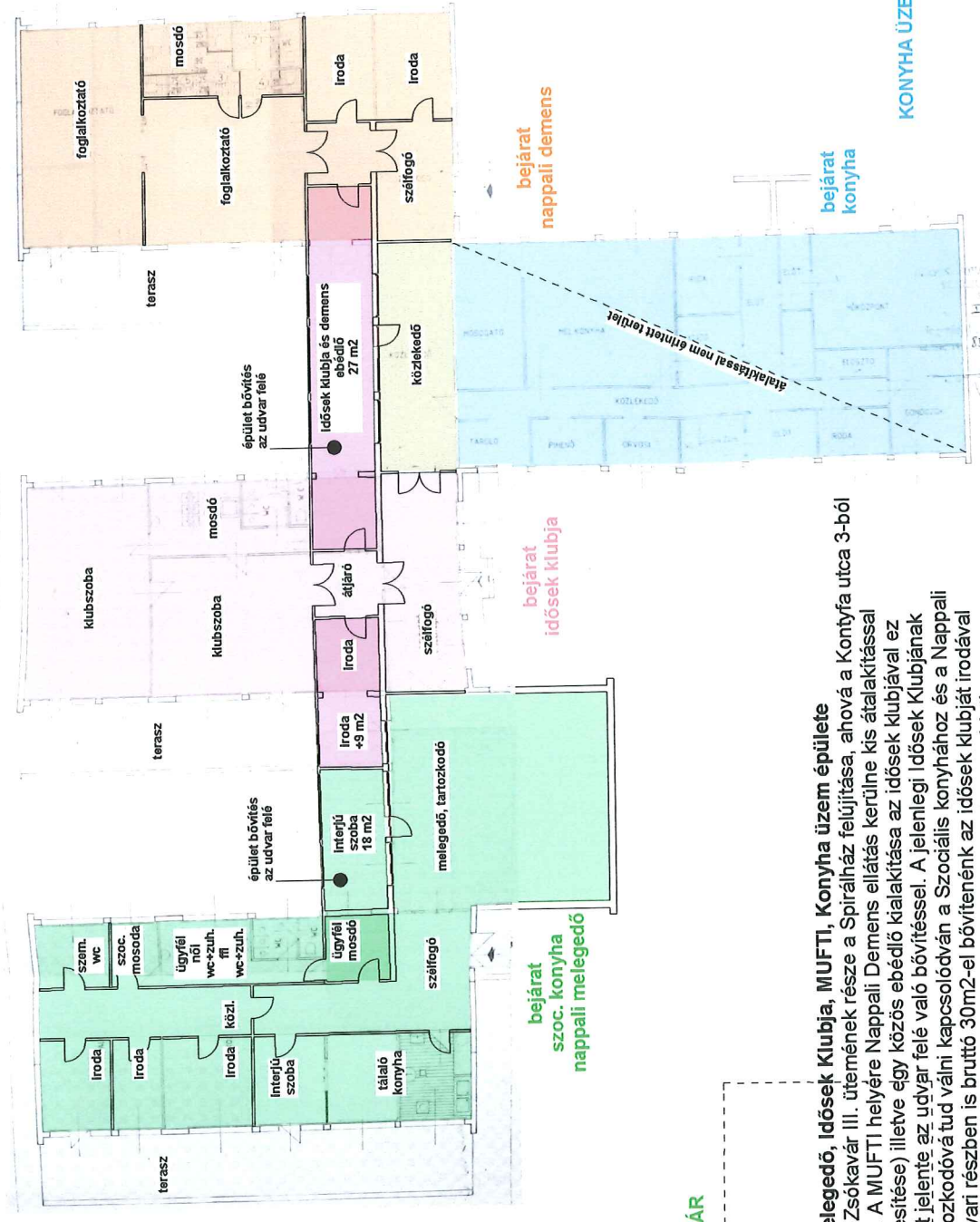
(Jogsabályi hivatkozás: 1993. évi III. törvény 4/A. § (1) bek. a) pont, 59. § (1) bek., 86. § (4) bek., 1990. évi LXXV. törvény 9. § (1) bek.)

(Szavazati arány: 14 igen szavazat, 1 ellenszavazat, 2 tartózkodás)

NAPPALI DEMENS ELLÁTÓ

IDŐSEK KLUBJA

SZOCIÁLIS KONYHA NAPPALI MELEGEDŐ



FAHÁZ ESZI RAKTÁR

Kontyfa utca 3. Nappali Melegedő, Idősek Klubja, MUFTI, Konyha üzem épülete
 Javaslat. Konceptió terv. A Zsókovári III. ütemének része a Spirálház felújítása, ahová a Kontyfa utca 3-ból a MUFTI szervezete átkerül. A MUFTI helyére Nappali Demens ellátás kerülne kis átalakítással (ügyfélszolgálatból iroda létesítése) illetve egy közös ebédlő kialakítása az idősek klubjával ez bruttó 30m²-es hozzáépítést jelent az udvar felé való bővítéssel. A jelenlegi Idősek Klubjának ebédlője így Melegedő, Tartozkodóvá tud válni kapcsolódván a Szociális konyhához és a Nappali Melegedőhöz. Ebben az udvari részben is bruttó 30m²-el bővítenénk az idősek klubját irodával illetve a nappali melegedőt interjú szobával. A konyha üzemet az átalakítás nem érinti.
 A Faházat, raktárként tudná hasznosítani az ESZI.
 Átalakítással érintett területek: 28m² Nappali demens - 36m² Nappali Melegedő - 18m² Idősek klubja = 82m² x 50 eF/m² = 4,1 MFt
 Új építés, (hozzaépítés) összesen: 60m² x 150 eF/m² = 9 MFt
 Mindössesen az átalakítás, hozzáépítés= 13,1 MFt+Áfa, ami az épület külső felújítását (homlokzat, tető hőszigetelés, nyílászáró csere) nem tartalmazza

3. melléklet a/2014. Ktsz. előterjesztéshez

**Demens személyek nappali intézményi ellátás
fejlesztésének várható kiadásai**

	2015. évi költség
	Ft/12 hó
Kiadások	
Személyi juttatások	
3 fő szociális gondozó (8 órás)	3 484 800
0,5 fő pszichológus (4 órás)	957 000
Alapilletmény (D/9: 96.800 Ft, illetve F/9: 79.750 Ft)	
Min.bérre kieg. 3fő x 21200x 12hó	763 200
Pótlék 3fő x 2000 Ft x 12 hó	72 000
Rendszeres	5 277 000
Nem rendszeres személyi juttatás	
Étkezési út. 3fő x 6000Ft x 12hó	216 000
1fő x 3000Ft x 12 hó	36 000
összesen	252 000
Személyi juttatás összesen	5 529 000
Munkáltatót terhelő járulékok	
Rendszeres után 27%	1 424 790
Étkezési után (2013-ban) 37,5%	19 688
Dologi kiadás	3 072 840
2015. évi egyszeri kiadás Felújítás + tárgyi eszk.	2 500 000
Kiadások mindösszesen	12 546 318 Ft