

HATÁROZATOK KIVONATA

Előterjesztés az egészségügyi intézmények – elsősorban a háziiorvosi, gyermekorvosi, fogorvosi rendelők – fejlesztési koncepciójáról (Ikt.sz: 117-32/2012. sz. anyag)

86/2012. (II.22.) ök. sz. h a t á r o z t

Budapest Főváros XV. kerületi Önkormányzat Képviselő-testülete úgy dönt, hogy támogatja a Bezsilla utcai orvosi rendelő és Tüdőgondozó és Ernyőszűrő Állomás áthelyezését az Órjárat u. 1-5. sz. alatti ingatlan 13. sz. épületébe.

Felkéri a polgármestert, hogy a felújítási dokumentáció elkészítéséhez szükséges 20.000 eFt összeget terveztesse be a 2012. évi költségvetésbe, és az épület felújítására készíttesse el a felújítási dokumentációt.

Felelős : polgármester

Határidő : 2012. szeptember 30.

(Jogszábai hivatkozás: 1990. évi LXV. törvény 8. § (1) bek.)

(Szavazati arány: 19 igen szavazat, egyhangú)

1. Előterjesztés a XV. kerületi Gondozó Ház új helyen történő kialakításáról és jelenlegi helyén a szolgáltatás minőségének javításáról (Ikt.sz: 117-389/2012. sz. anyag)

1105/2012. (XI. 28.) ök. számú határozat

Budapest Főváros XV. kerületi Önkormányzat Képviselő-testülete úgy dönt, hogy támogatja a Gondozó Ház fejlesztési koncepcióját, áthelyezését az Észak-pesti Kórház 3. sz. épületébe a 117-389/2012. sz. előterjesztés 1. sz. mellékletében szereplő építészeti koncepció-tervrajz szerint.

Felelős : polgármester

Határidő : 2012. november 28.

(Jogszábai hivatkozás: 1993. évi III. törvény 4/A. § (1) bek. a) pont, 80. § (3) bek., 1990. évi LXV. törvény 9. § (1) bek.)

(Szavazati arány: 14 igen szavazat, 0 ellenszavazat, 3 tartózkodás)



ÉPK 13-AS ÉPÜLETÉNEK TERVEZÉSI PROGRAM

A földszint + emeletes, jelenleg használaton kívüli épületben kell elhelyezni a tüdőgondozó és tüdőszűrő intézetet, külön megközelítési lehetőséggel, 3 háziorvosi rendelő egységet 6, váltott műszakban működő praxis kiszolgálására, valamint fizioterápiás kezelést biztosító egységet gyógytorna blokkal egyben a lentebb részletesen ismertetettnek megfelelően a kiszolgáláshoz szükséges gépészeti helyiségekkel.

Jelenlegi állapot:

Az ÉPK 13-as számú épülete szabadon álló, pince és két használati szinttel rendelkező pillérvázazs épület. Az 1960-as években a volt szovjet kórház belgyógyászati pavilonjaként épült meg. Az épület középfolyosós alaprajzi rendszerrel rendelkezik, a használati egységeket a lépcsőházi traktus bontja kétfelé. Az épület az Észak Pesti Kórház területe felé kommunikál, a középfolyosók végein az épület oromhomlokzatainál rendelkeznek bejáratokkal. Az épületet előlépcsőkön keresztül lehet megközelíteni, akadálymentesítés sem az épületben, sem annak környezetében nem megoldott. Az épületnek vasbeton és falazott téglapilléres vázrendszere van, a pillérek között vázkitöltő falazattal. A földem szerkezetek részben előregyártott vasbeton panelek, részben monolit vasbeton földemek. A lépcső és kiváltó szerkezeteik monolit vasbetonból készültek. Az épület oromfalai kisméretű téglapillérből vannak megépítve. A hosszhomlokzatok jellegzetes sűrű téglapillérekkel tagoltak, melyek között viszonylag keskeny, magas nyílászárók helyezkednek el. Az épület csapadék, valamint talajnedvesség elleni szigetelése tönkrementek, beázás és vizesedési nyomok tapasztalhatóak. A 2008-ban készített műszaki állapot felmérés az épületszerkezeteit kisebb hibák felsorolása mellett 75%-osnak állapította meg. Az épületben található épületgépészeti és épületvillamossági elemek teljes cserére szorulnak.

Tervezett állapot:

- Építészeti kialakítás:

Az épület jelenleg az ÉPK területének belseje felé rendelkezik a középfolyosóra nyíló bejáratokkal. A koncepció tervnek megfelelően a tervezett közellátási funkció miatt az épület Adria utca felé kell megnyitni, főbejárat kialakítását a lépcsőházi traktussal szemben kell kialakítani, hogy az épületen belüli közlekedés minél egyértelműbbé váljon. A középfolyosós rendszert a várók elhelyezésével fel kell lazítani, a park felé átnyitni, valamint a funkciók igényei szerint a különböző traktus mélységek kihasználásával aszimmetrikussá tenni.

- Funkcionális kialakítás:

Az épület **pinceszintjén** kell lehetőség szerint az épületgépészeti és épületvillamossági alapszerkezeteket, valamint a kommunális és veszélyes hulladékátrolókat elhelyezni.

Az épület **földszintjén** kell elhelyezni a tüdőgondozó és tüdőszűrő intézetet. A tüdőszűrőt a tervezett új főbejáratától balra kell elhelyezni, páciens váróterem kialakításával. Itt kell megoldani a betegfelvétel, kartonozó és adminisztráció helyiségek elhelyezését, valamint a szűrésre érkezők diszkrétebb és gyorsabb kiszolgálása érdekében 3 db átmenő rendszerű

vetkőző helyiségen keresztül megközelíthető röntgen helyiséget. A lépcsőház mellett páciens vizesblokkot és akadálymentes vizesblokkot kell kialakítani. A bejáratától jobbra kell kialakítani a tüdőgondozó helyiségcsoportjait, az épület oromfalán a meglévő bejárat megtartásával, külön bejárat a betegkezeltek számára. A tüdőgondozó számára 3 db rendelő egység, légzés-funkciólabor, valamint átvilágító-felvételező helyiséget kell kialakítani. A betegváró kialakításánál kényelmes, nagy alapterületet kell biztosítani, a várót a park felé szellőztethetően kell tervezni. A váró, mint központi elosztó tér köré szerveződjön a tüdőgondozó egyéb kiszolgáló funkciói, mint a betegfelvétel, kartonozó, páciens vizes blokkok, stb.. A tüdőszűrő és gondozó személyzete számára közös öltöző blokk, pihenő teakonyha és orvosi szoba helyiségeket kell kialakítani.

Az épület **emeleti szintjén** 3 db házi orvosi rendelő helyiség alakítandó ki, váltott rendelési használatú. A rendelők az előírásoknak megfelelően vízvételi és kézmosási lehetőséggel, belsőépítészeti eszközökkel kialakított akadálymentes vetkőzővel, valamint egy nagyméretű tároló szekrény beépítésével kell tervezni. A házi orvosi rendelés kiszolgáló funkcióiként elkülönítő, definitív, adminisztrációs, vérévételi helyiség, valamint egy raktár helyiséget kell elhelyezni. A lépcsőházzal szemben kell elhelyezni a gyógytorna-légzéstarter ellátó blokkját. A kialakítás egy közös előtérből nyíló női és férfiöltöző blokkból, tornaszobából és egyéni foglalkoztatóból kell tervezni. A lépcsőház bal oldalán kell elhelyezni a fizikoterápia egységeit. A személyzet részére ezen a szinten is öltöző blokk és teakonyha alakítandó ki. A lépcsőház mellett a páciens vizesblokkot és takarító szertár helyezendő el.

Az épület épületgépészeti rendszer mai állapotában használhatatlan, az teljes körűen újrateervezendő. Az épületet az Adria utca felől új gázbekötéssel kell kialakítani. A közműbekötések vizsgálandók.

- Akadálymentesítés:

Az épület pinceszintje jelenleg 1,25 m-rel a terepszint fölé van kiemelve, azonban a pinceszintről induló lépcsőkar a terepszinttel azonos szinten található, ezért az épület park felőli hosszhomlokzatán kell az akadálymentes bejáratot kialakítani. A lépcsőház orsóterében akadálymentes liftet kell elhelyezni. A földszinten akadálymentes vizesblokkot kell tervezni. Az akadálymentesítést az ajánlott előírásokat figyelembe véve teljes körűen kell kialakítani. A tervezés folyamatában akadálymentesítési szakmérnököt kell bevonni.

- Épületenergetika:

Az épület kialakításánál cél az A, vagy A+ energetikai minősítés elérése. Az épületet a növényzet rehabilitációja mellett, árnyékoló rendszer alkalmazásával az optimális energia felhasználás irányába kell mozdítani. A tervezendő épületszerkezetek esetében irányadó a 7/2006. (V. 24.) TNM - az épületek energetikai jellemzőinek meghatározásáról szóló rendeletben foglaltak. Az épületet alternatív épületgépészeti megoldásainak, hő légszivattyúval való fűtés-hűtés, napkollektoros meleg vízellátás rendszerrel, részleges napelemes energia ellátással való kiépítése vizsgálandó. A homlokzatok utólagos szigetelésénél az épület architektúrájának megőrzése vizsgálandó.

- Környezet alakítás, parkolás:

A jelenlegi épülethez készített parkoló számítás szerint az eredeti funkció (belgyógyászati pavilon) 27 db parkoló helyet kellett biztosítani, így a tervezett funkcióváltás során nem jelentkezik plusz parkolóigény. Parkoló számítás: (253/1997. (XII. 20.) Korm. rendelet 4.

számú melléklet 9. bekezdésének alapján), valamint a 39/2005. (XII. 23.) ök. rendelet - a Budapest Főváros XV. kerület parkolási rendjéről – (5) bekezdésének figyelembe vételével. Az ÉPK 13-as épületéhez közel a 17-es épületbontásával telken belüli többlet parkolási lehetőség tervezendő az Adria utca felőli megközelítéssel. A koncepció tervekben az épület közvetlen környezetének zöldfelületi rehabilitációja tervezendő.

A tervezés során figyelembe veendő a melléklet koncepció terv és tervezett helyiség lista. A tervezés során további egyeztetések szükségesek az érintett orvosi egységek szakmai képviselőivel.

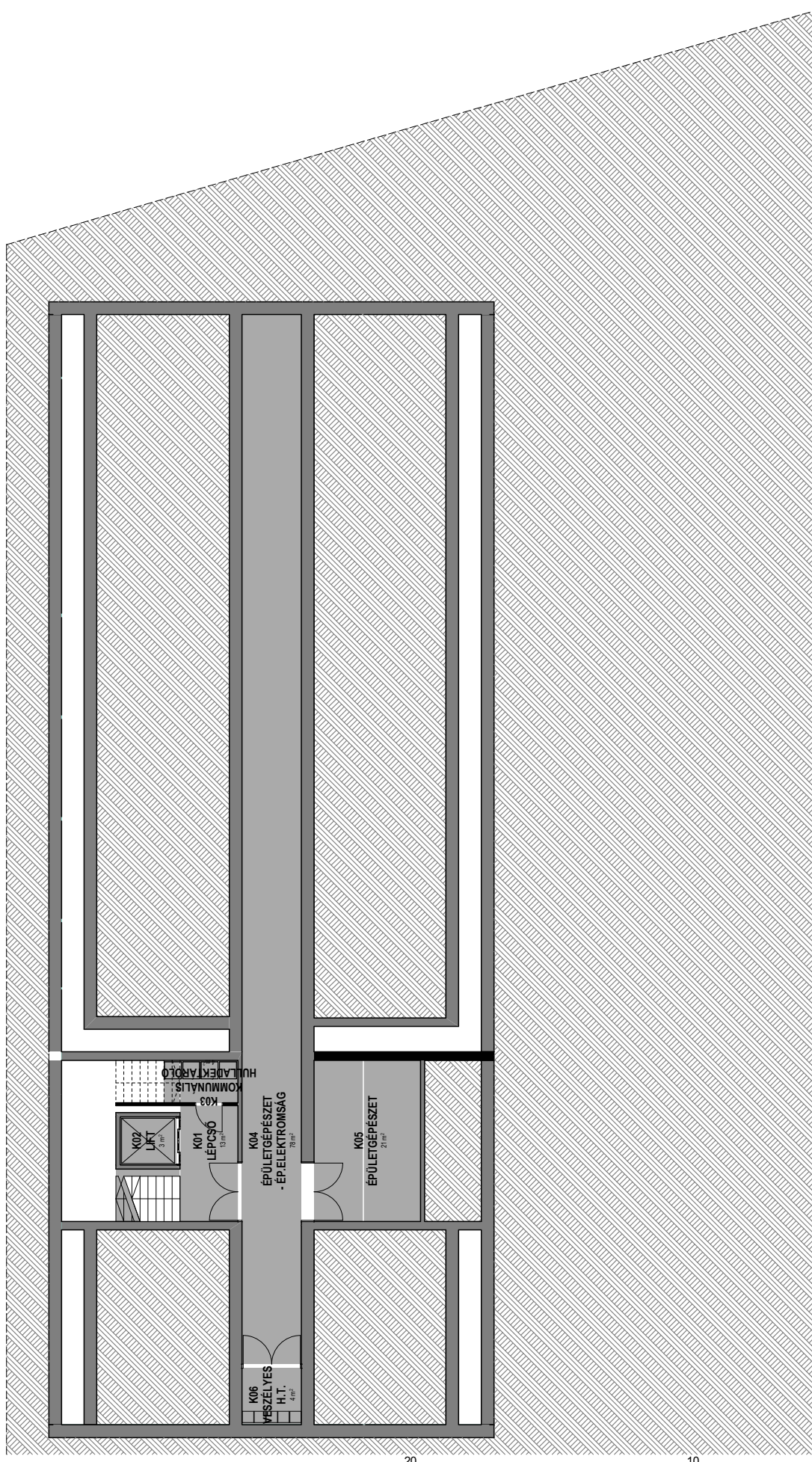
ÉPK 13-AS ÉPÜLETÉNEK TERVEZETT HELYISÉGEK LISTÁJA
tüdőszűrő, tüdőgondozó, háziorvosi rendelők, felnőtt fogászat

HELYI- SÉG SZÁM	FUNKCIÓ	ALAP- TERÜLET	TERVEZETT PARKOLÓ IGÉNY	39/2005 (XII. 23.) ök. Rendelet	PARKOLÓ IGÉNY eng.- nyel
PINCESZINTI HELYISÉGEK			OTÉK 4 sz. melléklet, 9.	50%	
KÖZÖS ZÓNÁK					
K01	lépcső	13 m ²			
K02	lift	3 m ²			
K03	kommunális hulladékgyűjtő	4 m ²			
K04	épületgépészet - épületelektromosság	78 m ²			
K05	épületgépészet	21 m ²			
K06	veszélyes hulladék tároló	4 m ²			
ÖSSZESEN:		123 m²			
PINCESZINTI HELYISÉGEK ÖSSZESEN:		123 m²			
FÖLDSZINTI HELYISÉGEK					
KÖZÖS ZÓNÁK					
K07	szélfogó	12 m ²			
K08	előtér	47 m ²			
K09	lépcső	19 m ²			
K10	akadálymentes lift	3 m ²			
K11	női, pátiens wc - (1 db wc + 1 db mosdó); (OTÉK szerint)	6 m ²			
K12	férfi, pátiens wc - (1 db wc + 1 db mosdó); (OTÉK szerint)	7 m ²			
K13	akadálymentes wc - (1db ak.m. wc + 1db ak.m. mosdó)	5 m ²			
K14	előtér	2 m ²			
K15	személyzeti wc - (1 db wc + 1 db mosdó); (OTÉK szerint)	2 m ²			
K16	teakonyha - pihenő	9 m ²			
K17	személyzeti öltöző (10 főnek)	14 m ²			
K18	személyzeti mosdó - zuhanyzó - (1 db wc + mosdó + zuhany)	6 m ²			
K19	orvosi szoba	9 m ²			
ÖSSZESEN:		141 m²			
TÜDŐSZÜRŐ					
TSZ01	tüdőszűrő váró	39 m ²			
TSZ02	betegfelvétel, információ, adminisztráció, kartonozó	23 m ²			
TSZ03	vetkőzók	9 m ²			
TSZ04	röntgen	28 m ²	3 db		
ÖSSZESEN:		99 m²	3 db		

TÜDŐGONDOZÓ			
TG01	szélfogó	5 m ²	
TG02	tüdőgondozó váró	38 m ²	
TG03	betegfelvétel, információ	5 m ²	
TG04	kartonozó	4 m ²	
TG05	göngyöleg	3 m ²	
TG06	gyógyszerraktár	3 m ²	
TG07	férfi, pátiens wc - (1 db wc + 1 db mosdó); (OTÉK szerint)	4 m ²	
TG08	női, pátiens wc - (1 db wc + 1 db mosdó); (OTÉK szerint)	4 m ²	
TG09	takarítószer raktár - (1 db vízvételi lehetőséggel és kiöntővel)	4 m ²	
TG10	irattár	14 m ²	
TG11	vezető asszisztensi iroda	9 m ²	
TG12	vezetői iroda	14 m ²	
TG13	rendelő 1	20 m ²	2 db
TG14	rendelő 2	20 m ²	2 db
TG15	rendelő 3	20 m ²	2 db
TG16	légzésfunkciós labor	20 m ²	
TG17	átvilágító - felvételező	36 m ²	
TG18	előhívó	5 m ²	
TG19	közlekedő	53 m ²	
ÖSSZESEN:		281 m ²	6 db
FÖLDSZINTI HELYISÉGEK ÖSSZESEN:		521 m ²	
EMELETI HELYISÉGEK			
KÖZÖS ZÓNÁK			
K20	lépcső	19 m ²	
K21	akadálymentes lift	3 m ²	
K22	előtér - váró	138 m ²	
K23	női, pátiens wc - (1 db wc + 1 db mosdó); (OTÉK szerint)	6 m ²	
K24	férfi, pátiens wc - (1 db wc + 1 db mosdó); (OTÉK szerint)	6 m ²	
K25	takarítószer raktár - (1db vízvételi lehetőség + kiöntő)	5 m ²	
K26	személyzeti öltöző előtér	2 m ²	
K27	személyzeti wc (1 db wc + mosdó)	3 m ²	
K28	személyzeti öltöző	9 m ²	
K29	személyzeti mosdó, zuhanyzó (1 db wc + mosdó + zuhany)	9 m ²	
K30	teakonyha, pihenő	14 m ²	
K31	szerver szoba	9 m ²	
ÖSSZESEN:		223 m ²	
FELNŐTT HÁZIORVOSI RENDELŐ			
H01	háziiorvosi rendelő 1	29 m ²	3 db
H02	háziiorvosi rendelő 2	29 m ²	3 db
H03	háziiorvosi rendelő 3	29 m ²	3 db
H04	elkülönítő	9 m ²	
H05	definitív ellátó, adminisztráció, vérvétel	9 m ²	
H06	raktár	19 m ²	
ÖSSZESEN:		124 m ²	9 db
FIZIKÓTERÁPIA, GYÓGY- ÉS LÉGZÉSTORNA			
T01	előtér	3 m ²	
T02	női öltöző	10 m ²	
T03	női mosdó	5 m ²	
T04	férfi öltöző	10 m ²	

T05	férfi mosdó	5	m ²		
T06	egyéni fejlesztő	21	m ²		
T07	tornaszoba	45	m ²		
T08	fizikóterápia	102	m ²	11	db
ÖSSZESEN:		201	m²	11	db
EMELETI HELYISÉGEK ÖSSZESEN:		548	m²		

ÉPÜLET NETTÓ ALAPTERÜLETE: 1192 m²					
ÉPÜLET BRUTTÓ ALAPTERÜLETE: 1600 m²					
A tervezett alapterületi értékektől ± 10% eltérés megengedett.					
PARKOLÓK		29	db	-50	15 db



20

10

2 M



Budapest XV. kerületi Önkormányzat Polgármesteri Hivatal
Főépítési, Városfejlesztési és Üzemeltetési Főosztály
Főépítési Iroda

ÉPK 13-as ÉPÜLET KONCEPCIÓ TERV
PINCESZINTI ALAPRAJZ - TERVEZETT ÁLLAPOT
M 1:200
2013.11.

4. számú
melléklet



Budapesti XV. kerületi Önkormányzat Polgármesteri Hivatal
Főépítési, Városfejlesztési és Üzemeltetési Főosztály
Főépítési Iroda

ÉPK 13-as ÉPÜLET KONCEPCIÓ TERV
FÖLDSZINTI ALAPRAJZ - TERVEZETT ÁLLAPOT
M 1:200
2013.11.

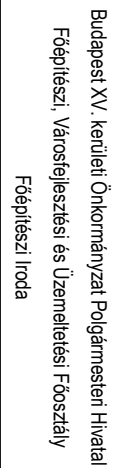
5. számú
melléklet



20

10

2M



ÉPK 13-as ÉPÜLET KONCEPCIÓ TERV
EMELETI ALAPRAZ - TERVEZETI ÁLLAPOT
M 1:200
2013..11.

M 1:200
2013.11.

6. számú
melléklet



XV. ker. Önkormányzat Egészségügyi Intézménye

Főigazgató főorvos

1152 Budapest, Rákos út 77./a.
☒ 1601 Budapest, Pf.: 65.

☎/Fax: 307-6267
E-mail:titkarsag@xv-euint.hu



KÉREM
IKTATNI!
2013.11.15

Iktatószám: 4536 /2013.

Budapest, XV.ker Polgármesteri Hivatal
Polgármesteri Kabinet

László Tamás
Polgármester
részére

Szervezeti egység:	DK
Érk. szám:	1366M/2013
Érk. dátum:	2013 NOV 08.

S. Kovács
M. M. M.

Tisztelt Polgármester Úr!

Megbeszélésünk értelmében összefoglaltuk az Egészségügyi Intézmény tervezett átszervezéseit, melyet Főépítész Úr is kért, annak érdekében, hogy szakmailag is megegyezzen az elképzeléseinkkel és a fejlesztési terveinkkel is összhangban legyen.

A jelenlegi állapot:

Hősök út 1.:

Földszint: üres, gyógyszertár itt üzemel (bérleti szerződés)

I. emelet: háziorvosok (7 praxis), három felnőtt fogász praxis és egy db üres fogászati helyiség, ahol a műszaki kiállítás biztosítva van.

Hősök út 3.:

„A” oldal: fizikoterápia, gyógytorna, gyógymasszázs és egy db. üres helyiség : itt átmenetileg biztosítható a gyermek fogszabályozás a végleges helyére való költözés idejére.

„B” oldal: gyermek fogászat.

Tervezzük:

Hősök út 1.:

Földszint: Bezilla gyerek fogszabályozás kerülne ide, a Hősök út 3-ból a gyermek fogászat

I.emelet: az üres fogászati rendelőben helyeznénk el dr. Kovácsy Sarolta felnőtt fogorvost.

Ezen tervezet szerint felszabadul a Hősök út 3.

A volt Észak-Pesti Kórház: 13. sz épület:

emelet: fizikoterápia, gyógytorna, gyógymasszázs a Hősök út 3-ból, a háziorvosok a Bezilla N. u-ból.

A Főépítész Iroda által elkészített terv rajzokkal egyetértünk.

Az ÉPKH területén a 10. sz. már megüresedett épületbe tervezzük a „Lelki egészség központot”, melyet a Nyíró Gyula kórházzal közös szakmai alapokon kívánunk létrehozni. De költözne be a pszichiátria, az addiktológia és a drogbeteg ambulancia. Erre külön programot készítünk, melynek részletes leírását a XV. ker. Önkormányzat Egyesített Szociális Intézményével közösen dolgozunk ki. A részletes programterv kidolgozása után ezt is megküldjük.

Budapest, 2013. 11. 17.



Kreil Vilmos
gazdasági referens

Dr. Benedek Katalin
alapellátás vezető



Bartos József
h. műszaki vezető



Dr. Sólyom Olimpia
Főigazgató főorvos



Dr. Buzna Andrea
orvos-igazgató

ÉPK 13 számú ÉPÜLET FELÚJÍTÁSÁNAK és ÁTALAKÍTÁSÁNAK TERVEZÉSI DÍJ BECSLÉSE

Beruházás tervezésének generál díja	16 047 904 Ft	Bekerülési költség alapján számolt tervezési díj, generál épület- és környezettervezésre, szakági tervek elkészítésével. Vázlattevé, engedélyezési, kiviteli tervek készítése. Épület felméréssel, szükséges szakértői véleményekkel, technológiai tervekkel.
-------------------------------------	---------------	---

Tervezés becsült nettó költsége:	16 047 904 Ft	+ÁFA
Tervezés becsült bruttó költsége:	20 380 839 Ft	

ÉPK 13 számú ÉPÜLET FELÚJÍTÁSÁNAK és ÁTALAKÍTÁSÁNAK BONYOLÍTÁSI DÍJ BECSLÉSE

Bonyolítási költségek:

Project menedzsment költsége	8 968 650 Ft	A beruházás építési költségének 3%, mely tartalmazza a közbeszerzések, kivitelezés, műszaki átadás-átvétel és a garanciális időszak lebonyolításának feladatai.
------------------------------	--------------	---

Műszaki ellenőrzés költsége	2 989 550 Ft	A beruházás építészeti és szakági műszaki ellenőrzése, részvétel a garanciális időszak végéig. A beruházás építési költségének 1%-a
-----------------------------	--------------	---

Tervezési művezetés költsége	1 494 775 Ft	Tervezői, építészeti és szakági művezetés, a beruházás építési költségének 0,5 %-a.
------------------------------	--------------	---

Bonyolítási becsült nettó költsége:	13 452 975 Ft	+ÁFA
Bonyolítási becsült bruttó költsége:	17 085 278 Ft	

BERUHÁZÁS BECSÜLT NETTÓ KÖLTSÉGE:	328 455 879 Ft	+ÁFA
BERUHÁZÁS BECSÜLT BRUTTÓ KÖLTSÉGE:	417 138 967 Ft	



GYEMSZI
Gyógyászati és Egészségügyi
Művelődési és Szakmai Fejlesztési Intézet

2013 AUG 22

Főigazgató

4125 Budapest, Ditz Brook 3.

Tel: 1 355 1522

Fig. 1. 375 2292

1525 Budgetary 114 Pp 72

CLARENCE BOSTON
1101 - 1010000
(3/29776-1/3)

László Tamás úr részére
polgármester

**Budapest Főváros XV. kerületi
Önkormányzat**

Budapest
Bocskai utca 1-3.
1153

Iktatószám: GYEMSZI/008406-01/2013

Hivatkozási szám: 1/10735/2/2013

Tárgy: Tulajdonosi hozzájárulás

Melléklet:

Üvevényező: Horváth László

Telefonszám:

356-1522/151

Telefonszám:
Budapest Fővárosi Kéktéri
Polgármesteri Hivatal
Főépítési és Tervezési Osztály
Főosztály - Lakossági Osztály

2013 AUG 22

Tisztelt Polgármester Úr!

A Budapest XV. Örkjárt u. 1-5 szám alatti hrsz.:82285/, a Magyar Állam és a Budapest XV. kerületi Önkormányzat közös tulajdonában álló ingatlan 13. épületének hasznosítása érdekében kért tulajdonosi hozzájárulásunkat az alábbiak szerint megadjuk.

Tulajdonosi hozzájárulás

A Gyógyszerészeti és Egészségügyi Minőség- és Szervezetfejlesztési Intézet (GYEMSZI), – mint a Magyar Állam tulajdoni illetősége vonatkozásában a tulajdonosi jogok gyakorlója a Budapest belterület 82285 helyrajzi számú ingatlan $\frac{1}{2}$ arányú tulajdonosaként hozzájárulok, hogy az $\frac{1}{2}$ arányban tulajdonos Budapest Főváros XV. kerület Önkormányzata az ingatlanon háziorvosi, felnőtt fogászati, gyermek fogászati-fogászati foglalkozásról rendelést, tüdőgondozó és emyőszűrő állomást helyezzen el.

Az Őrjárat u. 1-5 szám alatti ingatlanon található 3. épületbe tervezett „Gondozó Ház” áthelyezésével kapcsolatban kérjük, hogy a tulajdonosi hozzájárulásunk kiadását megelőzően tegyék lehetővé számunkra az ingatlan és környezetének fejlesztésével kapcsolatos elképzelések személynél konzultáció keretében történő megvitatását.

Budapest, 2013. július 3/

Üdvözlettel:

Dr. Török Krisztina
főigazgató



GYEMSZI

Gyógyszerészeti és Egészségügyi
Minőség- és Szervezetfejlesztési Intézet

H-1125 Budapest, Diós árok 3.
Tel.: +36 1 356 1522
Fax: +36 1 375 7253
1525 Budapest 114 Pf. 32.

kezes
10.11.2013
Dr. B. M. J.

Budapest Főváros XV. kerület Önkormányzata
1153 Budapest, Bocskai út 1-3

Ikt. szám: **GYEMSZI/000406-01/2013.**
Tárgy: **Tulajdonosi hozzájárulás**
Ügyintéző: Dr. Bódis Krisztián Lajos
Tel. szám: 356-1522
Hiv. sz.: 1/10735/2/2013.

Ügyintézői egység:	PK
Dok. szám:	13078/2013
Dátum:	2013 OKT 28.

Tulajdonosi hozzájárulás

A Gyógyszerészeti és Egészségügyi Minőség- és Szervezetfejlesztési Intézet (GYEMSZI), – mint a Magyar Állam tulajdoni illetősége vonatkozásában a tulajdonosi jogok gyakorlója a Budapest belterület 82285 helyrajzi számú ingatlan 1/2 arányú tulajdonosaként hozzájárulok, hogy az 1/2 arányban tulajdonos Budapest Főváros XV. kerület Önkormányzata az ingatlannal kapcsolatosan az ingatlan 3. számú épületének Budapest Főváros XV. kerület Önkormányzata Képviselőtestületének 1105/2012. (XI. 28.) sz. határozatának megfelelően a kerületben működő ún. „Gondozó Ház” intézmény elhelyezéséhez szükséges tervek elkészíttesse továbbá az ingatlan 4. számú és 14. számú épületeivel kapcsolatosan Budapest Főváros XV. kerület Önkormányzata az épületek rekonstrukciós terveit elkészíttesse.

Budapest, 2013. *október 22.*

Tisztelettel:



Dr. Török Krisztina
főigazgató

Budapest Főváros XV. kerületi
Polgármesteri Hivatal
Főépítési, Városfejlesztési és Üzemeltetési
Főosztály Ügykezelés

2013 NOV 05.

139776 Iktatóhely: 3
Mellékletek száma: 3
Érk. irat és mell. lapszáma: 1