

#### 4.2.1 Alapszolgáltatások

**Szt. 59. § (1)** Az alapszolgáltatások megszervezésével az állam és a települési önkormányzat segítséget nyújt a szociálisan rászorulóknak részére saját otthonukban és lakóközösségükben önálló életvitelük fenntartásában, valamint egészségi állapotukból, mentális állapotukból vagy más okból származó problémáik megoldásában.

(2) A szociális szolgáltató, illetve intézmény együttműködik az ellátási területén működő szociális, gyermekjóléti-gyermekevédelmi, egészségügyi, oktatási és munkaügyi szolgáltatókkal, intézményekkel, így különösen

- a) az otthonápolási szolgálattal,
- b) a pártfogó felügyelői szolgálattal,
- c) fogyatékos személy ellátása esetén a gyógypedagógiai, nevelési szakszolgálatokkal és a fogyatékos személyek segítő, érdekvédelmi szervezeteivel,
- d) pszichiátriai beteg és szenvedélybeteg esetén a háziorvossal és a kezelőorvossal.

(3)

(4) A szociális alapszolgáltatást nyújtó személy - külön jogszabályban meghatározott esetekben - gondozási tervet készít az egyes ellátottak részére nyújtott szolgáltatások formáiról, rendszerességéről, időtartamáról.

#### Étkeztetés

**Szt. 62. § (1)** Az étkeztetés keretében azoknak a szociálisan rászorultaknak a legalább napi egyszeri meleg étkezéséről kell gondoskodni, akik azt önmaguk, illetve eltartottaik részére tartósan vagy átmeneti jelleggel nem képesek biztosítani, különösen

- a) koruk,
- b) egészségi állapotuk,
- c) fogyatékoságuk, pszichiátriai betegségeik,
- d) szenvedélybetegségeik, vagy
- e) hajléktalanságuk miatt.

(2) Az (1) bekezdés szerinti jogosultsági feltételek részletes szabályait a települési önkormányzat rendeletben határozza meg.

Az étkeztetés a szociális helyzetük vagy egészségi állapotuk miatt rászorulóknak napi egyszeri meleg étellel való ellátását biztosítja személyes elvitel, illetve házhozszállítás formájában. Az ebédek házhoz szállítása gépkocsival történik. 1997-től ez az ellátási forma hétvégén is igénybe vehető. Ettől az időponttól kezdve a cukor- és epebetegségekre diétás étkeztetést is biztosítják. Az idősek klubjaiba járó klubtagoknak is rendelkezésre áll a hétvégi étkeztetés, de csak otthoni fogyasztásra. 1997-től az idősek klubjai (havi váltásban) 8-órától 12-óráig hétvégén is nyitva tartanak, így biztosítva az ebéd elvitelét a rászorulóknak.

2009. évben a törvényi változás miatt jegyzői jövedelemvizsgálatot végeztek az étkezést igénylőknél, ennek alapján összesen 183 jövedelemvizsgálat készült el. Az igazolás kiadásakor az egy főre jutó jövedelmet vették alapul a térítési díj megállapításánál, emiatt azonban sok esetben az azonnali étkezést csak krízishelyzetekben tudták biztosítani.

2010-ben szintén jogszabályváltozás történt, megszűnt a jegyzői jövedelemvizsgálat, de továbbra is az egy főre jutó jövedelmet kell figyelembe venni a térítési díj megállapításánál. A jövedelemvizsgálat megszűnésével rugalmasabbá vált a szolgáltatás nyújtása. A törvényi változás miatt az idősek nappali ellátásából (idősek klubja) kikerült az étkeztetés, így ők is a szociális étkeztetésen belül jutnak hozzá ehhez az ellátáshoz.

#### **Étkezésben részesülők száma**

Év	2010	2011	2012
Egyéni elvitel (fő)	342*	322*	243*
Házhozszállítás (fő)	329	309	248

\*(ebből 2010-ben 272 fő, 2011, 2012-ben 80 fő a nappali ellátásból került ide)

**Javaslat:** az étkeztetés fenntartása, mint alapszolgáltatás szükséges, melyhez Önkormányzatunk biztosítja a szükséges anyagi forrást. A térítési díj változásánál az önkormányzati rendeletben figyelembe kell venni a nyugdíjminimum alatt élők esetében a térítésmentesség lehetőségét. Az étkeztést igénybevevők számának csökkenése az étel minőségének romlásával magyarázható, melynek javítása érdekében folyamatos visszajelzést kap a konyha és rendszeres a konzultáció a dietetikussal. Felül kell vizsgálni a vásárolt szolgáltatást és a panaszokra figyelemmel más szolgáltatót kell keresni.

### **Házi segítségnyújtás**

**Szt. 63. § (1)** Házi segítségnyújtás keretében a szolgáltatást igénybe vevő személy saját lakókörnyezetében kell biztosítani az önálló életvitel fenntartása érdekében szükséges ellátást.

(2) A házi segítségnyújtás keretében biztosítani kell

a) az alapvető gondozási, ápolási feladatok elvégzését,

b) az önálló életvitel fenntartásában, az ellátott és lakókörnyezete higiénias körülményeinek megtartásában való közreműködést,

c) a veszélyhelyzetek kialakulásának megelőzésében, illetve azok elhárításában való segítségnyújtást.

(3) Amennyiben a házi segítségnyújtás során szakápolási feladatok ellátása válik szükségessé, a házi segítségnyújtást végző személy kezdeményezi az otthonápolási szolgálat keretében történő ellátást.

(4) Házi segítségnyújtás igénybevételét megelőzően vizsgálni kell a gondozási szükségletet. A szolgáltatás iránti kérelem alapján az intézményvezető, ennek hiányában a jegyző által felkért szakértő végzi el az igénylő gondozási szükségletének vizsgálatát.

(5)

(6) Az intézményvezető, ennek hiányában a jegyző által felkért szakértő a gondozási szükséglet jogszabályban meghatározottak szerint megvizsgálja és megállapítja a napi gondozási szükséglet mértékét.

(7) A házi segítségnyújtást a megállapított napi gondozási szükségletnek megfelelő időtartamban, de legfeljebb napi 4 órában kell nyújtani. Ha a gondozási szükséglet a napi 4 órát meghaladja, a szolgáltatást igénylőt az intézményvezető, ennek hiányában a jegyző által felkért szakértő tájékoztatja a bentlakásos intézményi ellátás igénybevételének lehetőségéről, ebben az esetben a szolgáltatást igénylő az intézményi elhelyezés időpontjáig napi 4 órában történő házi segítségnyújtásra jogosult.

(8)

(9) A települési önkormányzat a 86. § (1) bekezdésének c) pontja szerinti feladata keretében az e § szerint megállapított gondozási szükséglettel rendelkező, házi segítségnyújtást igénylő személyek ellátásáról köteles gondoskodni.

A **Házi Gondozó Szolgálat** feladata a XV. kerület közigazgatási határain belül, otthonában ellátni a segítségre szorulókat. A gondozónők az otthonukban nyújtanak segítséget az időseknek, betegeknek ahhoz, hogy a lehető legkésőbbi időpontban válják csak szükségessé valamilyen szintű intézeti elhelyezésük. A házi segítségnyújtást már csak főállású gondozónők végezhetik. Minden olyan gondozási tevékenységet ellátnak, amelyre egy háztartásban szükség lehet - bevásárlás, takarítás, mosás, fürdetés, ügyintézés, stb. - ahhoz, hogy az ellátást igénybe vevő testi, környezeti higiéniája, étkeztetése és - amennyire lehetséges - pszichés szükségletei is kielégítésre kerüljenek. Amennyiben szükséges a gondozottak hétvégi és esti ellátását is gondozónők végzik el.

Nagyon sok esetben a gondozónők jelentik a külvilágot, a „családot” is a gondozottnak, segítve ezzel leküzdeni az izoláció fiziológiai, pszichés és szociális következményeit. A Házi Gondozó Szolgálat munkatársainak célja, hogy a gondozottjaik minél tovább maradhassanak saját lakókörnyezetükben és megfelelő szakképzett ellátást biztosíthassanak számukra. Térítési díjat a család jövedelme alapján meghatározva, utólag kell fizetni az ellátás igénybe vételéért.

A gondozási szükségletet két évente, vagy abban az esetben kell felülvizsgálni, ha az érintett állapotában jelentős változás következik be. Minden olyan esetben, ahol a napi 4 órát



meghaladja a gondozási szükséglet, ott az ellátottat és hozzátartozóját tájékoztatni kell az intézményi, szociális otthoni elhelyezésről.

### Házi segítségnyújtásban részesülők száma

Év	2010	2011	2012
Gondozottak (fő)	191	172	171

A házi segítségnyújtásban a gondozottak létszáma 2010-ben csökkenést mutat az előző évekhez képest, és az életkori megoszlás a nagyon idősök felé tolódott el. 2011-ben a 80-89. év között 72 fő, míg 2012-ben 76 fő gondozott volt, 90. év felett pedig 2011-ben 24 fő, 2012-ben 23 fő részesült házi segítségnyújtásban.

Térítési díjat az egy főre jutó jövedelem alapján az önkormányzati rendeletben meghatározott gondozónői óradíj szerint utólagosan kell fizetni, a gondozott lakásán eltöltött gondozási idő szerint.

**Tervezett intézkedés:** Az idős embereket otthonukban, önfenntartásukban szükséges támogatni. A szükségletfelmérés alapján nagyobb igény van a délutáni és a hétvégi segítségnyújtásra. A térítési díjak csökkentésével növelni lehet az igénybe vevők számát.

A házi segítségnyújtás kibővíthet a családtagok részére adott otthonápolási tanácsadással, képzéssel, a családtagokkal való rendszeres konzultációval, életvezetési tanácsokkal, szakemberek ajánlásával.

Szükséges és fontos a szociális gondozók rendszeres képzése egyéni és csoportos formában.

### Jelzőrendszeres házi segítségnyújtás

*65. § (1) A jelzőrendszeres házi segítségnyújtás a saját otthonukban élő, egészségi állapotuk és szociális helyzetük miatt rászoruló, a segélyhívó készülék megfelelő használatára képes időskorú vagy fogyatékos személyek, illetve pszichiátriai betegek részére az önálló életvitel fenntartása mellett felmerülő krízishelyzetek elhárítása céljából nyújtott ellátás.*

*(2) A jelzőrendszeres házi segítségnyújtás keretében biztosítani kell*

*a) az ellátott személy segélyhívása esetén az ügyeletes gondozónak a helyszínen történő haladéktalan megjelenését,*

*b) a segélyhívás okául szolgáló probléma megoldása érdekében szükséges azonnali intézkedések megtételét,*

*c) szükség esetén további egészségügyi vagy szociális ellátás kezdeményezését.*

*(3) A jelzőrendszeres házi segítségnyújtás ellátója*

*a) fogyatékos személyek, illetve pszichiátriai betegek részére nyújtott ellátás esetében a támogató szolgáltatást, illetve a pszichiátriai betegek részére közösségi alapellátást nyújtó szolgálattal,*

*b) idősök, krónikus betegek részére nyújtott ellátás esetében a területi házi segítségnyújtó szolgálattal együttműködik.*

*(4) A jelzőrendszeres házi segítségnyújtás igénybevétele szempontjából szociálisan rászorult*

*a) az egyedül élő 65 év feletti személy,*

*b) az egyedül élő súlyosan fogyatékos vagy pszichiátriai beteg személy, vagy*

*c) a kétszemélyes háztartásban élő 65 év feletti, illetve súlyosan fogyatékos vagy pszichiátriai beteg személy, ha egészségi állapota indokolja a szolgáltatás folyamatos biztosítását.*

*(5) A (4) bekezdés c) pontja szerinti esetben a háztartásban élő kiskorú személyt nem kell figyelembe venni.*

*(6) A súlyos fogyatékoságot a 65/C. § (5)-(7) bekezdése szerint, a pszichiátriai betegséget és az egészségi állapot miatti indokoltságot külön jogszabály szerint kell igazolni.*

*(7) A jelzőrendszeres házi segítségnyújtás biztosítása állami feladat.*

Kerületünkben 2004. áprilisától működik a jelzőrendszeres házi segítségnyújtás. Ennek az ellátási formának a keretében biztosított - az ellátott segélyhívása esetén - az ügyeletes gondozó 30 percen belüli helyszínre érkezése. A helyszínen tapasztalt probléma megoldása érdekében szükséges intézkedéseket az ügyeletes megteszi (orvosi ügyelet, mentő hívása, stb.).

Munkaidőben az esetlegesen további szükséges egészségügyi, szociális gondoskodások körébe tartozó ellátások igénybevételének a kezdeményezése is megtörténik.

A jelzőkészülék működése hálózati telefonvonalhoz kötött, a készülék és a diszpécsterszolgálat költségeit az önkormányzat finanszírozza. A készenléti szolgálatot a Területi Gondozás szakképzett gondozónői látják el, amihez személygépkocsi, mobiltelefon és felszerelt ügyeleti táská áll rendelkezésükre. Az ügyelet hétköznap 16 órától másnap reggel fél 8 óráig, illetve hétvégén és ünnepnapokon 24 órán keresztül vehető igénybe. **A jelzőrendszeres házi segítségnyújtás 2013. július 1-jétől állami feladat.**

### Jelzőrendszeres házi segítségnyújtás

Év	2010	2011	2012
Gondozottak (fő)	39	47	59

A gondozás igénybe vétele szigorú feltételekhez kötött és térítési díjfizetéssel vehető igénybe. A térítési díj – önkormányzati rendelet alapján – a havi nyugdíj 2 %-a, amelyet utólag kell kifizetni. 2008-tól az ellátást a kérelmezők csak rászorultsági alapon vehetik igénybe. Az ellátás finanszírozása 2010. évtől megváltozott, csak pályázat alapján működtethető. 2013. július 01-től a jelzőrendszeres házi segítségnyújtás a Szociális és Gyermekvédelmi Főigazgatóság biztosítja, vagyis állami fenntartásba került. Önkormányzatunk szerződést írt alá az Igazgatósággal, amely 2013. december 31-ig szól.

**Javaslat:** A szolgáltatás állami fenntartásba kerülésével megfontolandó, hogy 2014-től ki működtesse a szolgáltatást.

### Családsegítés

**Szt. 64. § (1)** A családsegítés a szociális vagy mentálhigiénés problémák, illetve egyéb krízishelyzet miatt segítségre szoruló személyek, családok számára az ilyen helyzethez vezető okok megelőzése, a krízishelyzet megszüntetése, valamint az életvezetési képesség megőrzése céljából nyújtott szolgáltatás.

(2) A családok segítése érdekében veszélyeztetettséget és krízishelyzetet észlelő jelzőrendszer működik. A jegyző, a járási hivatal, továbbá a szociális, egészségügyi szolgáltató, intézmény, valamint a gyermekjóléti szolgálat, a pártfogói felügyelői és a jogi segítségnyújtói szolgálat jelzi, az egyesületek, az alapítványok, a vallási közösségek és a magánszemélyek jelezhetik a családsegítést nyújtó szolgáltatónak, intézménynek, ha segítségre szoruló családról, személyről szereznek tudomást.

(3) A (2) bekezdés szerint kapott jelzés alapján a családsegítést nyújtó szolgáltató, intézmény feltérképezi az ellátási területen élő szociális és mentálhigiénés problémákkal küzdő családok, személyek körét, és személyesen felkeresve tájékoztatja őket a családsegítés (4) bekezdésben megjelölt céljáról, tartalmáról.

(4) A családsegítés keretében biztosítani kell

a) a szociális, életvezetési és mentálhigiénés tanácsadást,

b) az anyagi nehézségekkel küzdők számára a pénzügyi, természetbeni ellátásokhoz, továbbá a szociális szolgáltatásokhoz való hozzájutás megszervezését,

c) a családgondozást, így a családban jelentkező működési zavarok, illetve konfliktusok megoldásának elősegítését,

d) közösségfejlesztő, valamint egyéni és csoportos terápiás programok szervezését,

e) a tartós munkanélküliek, a fiatal munkanélküliek, az adóssághalakkal és lakhatási problémákkal küzdők, a fogyatékossgal élők, a krónikus betegek, a szenvedélybetegek, a pszichiátriai betegek, a kábítószer-problémával küzdők, illetve egyéb szociálisan rászorult személyek és családtagjaik részére tanácsadás nyújtását,

f) a családokon belüli kapcsolaterősítést szolgáló közösségépítő, családterápiás, konfliktuskezelő mediációs programokat és szolgáltatásokat, valamint a nehéz élethelyzetben élő családokat segítő szolgáltatásokat.

(5) A családsegítés keretében végzett tevékenységnek - a szolgáltatást igénybe vevő érdekében, mások személyiségi jogainak sérelme nélkül - a szükséges mértékig ki kell terjednie az igénybe vevő környezetére, különösen családjának tagjaira. Kiskorú személyre a családsegítés akkor terjedhet ki, ha

a) a kiskorú családtagjának ellátása a családsegítés keretében indult, és



*b) a kiskorú érdekei - a gyermekjóléti szolgáltatás igénybevétele nélkül - e szolgáltatás keretében is megfelelően biztosíthatók.*

A XV. kerületben a családsegítéssel kapcsolatos feladatokat az **Egyesített Szociális Intézmény** keretei között működő **Újpalotai Családsegítő Szolgálat** látja el.

Tevékenységei általánosságban olyan személyes, általános és speciális szociális segítő szolgáltatások nyújtása, amelyek a szociális munka eszközeinek és módszereinek felhasználásával hozzájárul az egyének, a családok, valamint a különböző közösségi csoportok jólétéhez és fejlődéséhez, továbbá a szociális környezetükhöz való alkalmazkodáshoz.

Célja, hogy a szociális vagy mentálhigiénés problémák, illetve egyéb krízishelyzet miatt segítséget igénylő személyek, családok számára az esetlegesen kialakuló problémák megelőzéséhez, a krízishelyzet megszüntetéséhez, valamint életvezetési képesség egyensúlyának megőrzése céljából nyújtson komplex, differenciált szolgáltatásokat. Az intézmény folyamatosan fejlődik, a kerületben élők igényeinek és a törvényi szabályoknak megfelelően változik.

Az Újpalotai Családsegítő Szolgálat szervezeti keretein belül **öt szakmailag elkülönülő feladatot ellátó csoport működött 2012. július 31-ig.**

- Családgondozói csoport,
- Háztartási Adósságkezelési Tanácsadó (HAT),
- Tartós Munkanélkülieket Segítő Szolgálat (TAMUSSZ),
- Munkanélküli Fiatalok Tanácsadó Irodája (MUFTI),
- Szociális Konyha és Nappali Melegedő.

2012. augusztus 1-től összevonásra került a Családgondozói csoport, a HAT és a TAMUSSZ. A szervezeti átalakítás jelentősen növelte a szociális munka hatékonyságát. A családgondozás keretén belül esetenként szakmai tanácsadók látják el a szakmai feladatokat.

A korábbi csoportok közül a MUFTI valamint a Szociális Konyha és Nappali Melegedő az odarendelt utcai munkával változatlan formában látják el és fogadják az ügyfeleket.

A 2011-ben lezárult a „Budapest XV. Kerületben az ipari technológiával épült újpalotai lakótelep, Zsókavár utcai akcióterületén lakó- és középület felújítása, korszerűsítése és kapcsolódó közterületek rehabilitációja” című projekt I. üteme.

**Az ESZA típusú tevékenységek lehetőséget adtak az Újpalotai Családsegítő Szolgálat szolgáltatásainak fejlesztésére, bővítésére.**

Főbb programelemek
Családi kohéziót erősítő programok
Közösségfejlesztő, közösségépítő programok (Kortárssegítő képzés, klubok)
Munkaerő-piaci beilleszkedést segítő programok (OKJ típusú képzések)
Reszocializációs, mentális támogató programok
Hajléktalanok, szociálisan rászorultak támogatása (szociális mosoda, albérleti program)

**2012. májustól elindult a Zsókavár utcai városrehabilitációs projekt II. üteme. Az ESZA típusú tevékenységek megvalósításában szintén részt vett az Újpalotai Családsegítő Szolgálat.**

Főbb programelemek
Egészségmegőrző, prevenciós, egészséges működést segítő programok (klubok, családi nap, hozzátartozói csoport)

**Az Újpalotai Családsegítő Szolgálat egyes csoportjainak szolgáltatásait igénybe vevők számának és forgalmának alakulása (fő)**

	2010		2011		2012*	
	igénybe vevők	forgalom	igénybe vevők	forgalom	igénybe vevők	forgalom
Családgondozói csoport	962	4189	626	3228	5153	25448
HAT	753	3872	932	3718		
TAMUSSZ	597	6525	641	7157		
MUFTI	313	2189	212	1283	196	3381
Szociális Konyha	416	28455	354	28423	276	18940
<b>Összesen</b>	<b>3041</b>	<b>45230</b>	<b>2756</b>	<b>43809</b>	<b>5625</b>	<b>47769</b>

\*A 2012-es év adatai összevontan kerülnek feltüntetésre annak ellenére, hogy a három összevont munkacsoport 2012. július 31-ig elkülönítetten rögzítette az igénybevevők és a forgalom adatait.

A családgondozás során az **esetmenedzser** és a **tanácsadói munka** szorosan összekapcsolódik, mely az esetmenedzserek, a tanácsadók és az érintett családok, egyének együttműködését feltételezi. Az együttműködés, a közös problémamegoldás modell értékű is egyben.

A csoportokkal végzett szociális munka keretében klubok, műhelymunkák, különböző csoportfoglalkozások történtek (Együtt játszók klub, Találka klub, Közösségépítő nyári tábor, Álláskereső klub, Családi kohéziót erősítő programsorozat, Változás klub, Boszorkánykonyha).

A tréningek, csoportok igénybe vevőinek száma az előző években rögzített adatokhoz viszonyítva jelentős növekedést mutat, 2012. évben 1423 fővel dolgoztunk csoportban végzett szociális munka során.

A **Háztartási Adósságkezelési Tanácsadóban** 2012. július 31-ig folyt a korábbi évek gyakorlatában megszokott adósságkezelési tanácsadás.

Az ügyfélszolgálatban mindenki hozzájutott olyan információkhoz, melyek lehetővé tették az egyénre szabott segítségnyújtást.

A segítséget kérők között nagyarányú volt a gyermeket egyedül nevelő szülők aránya, ugyanakkor jelentősen nőtt az alacsony nyugdíjjal rendelkező idősök, illetve rokkantnyugdíjból élők aránya is. Különösen nehéz helyzetbe kerültek azok, akik ilyen körülmények között fogadták vissza, illetve fogadták be a már felnőtt korú gyermekeiket, rokonaikat megélhetési nehézségeik enyhítése érdekében.

A munkatársak **171** kérelmet továbbítottak a **Hálózat Alapítvány** felé, rezsi hátralék rendezése, támogatása céljából. Az előző évekhez viszonyítva **emelkedett a benyújtott**



**kérelmek száma.** Ennek elsődleges oka, hogy a megítélhető támogatás összege megemelkedett és ezért nagyobb összegű támogatáshoz juthattak az érintettek.

**A Tartós Munkanélkülieket Segítő Szolgálatnál** 2011-ben 641 igénybevevő fordult meg, 2012 év közepéig 522 fő, melyből új kliensek száma 173. A rendszeres szociális segély feltételeként vállalt együttműködési kötelezettség keretén belül 79 személy vette igénybe a szolgáltatásunkat, míg önkéntes alapon 443 fő.

#### **Tartós Munkanélkülieket Segítő Szolgálatot felkeresők száma (fő)**

Év	2011	2012
Igénybevevők száma	641	

2012. év közepéig a Szolgálat forgalma jelentősen növekedett, a TAMUSSZ-t felkereső kliensek munkaerő-piaci szempontból az aktív korú lakosság körébe tartoznak. **A statisztikai adatok alapján a legtöbb megkereső az 50-61 év közötti korosztályból került ki.** Legmagasabb számban az általános iskolai végzettséggel és a szakmával rendelkezők kérték a szociális munkások segítségét.

**A Munkanélküli Fiatalok Tanácsadó Irodájában** a korábbi évekhez hasonlóan, legnagyobb számban, az alacsony iskolai végzettséggel, rendelkező fiatalokkal foglalkoztak. A fiatalok életkorát tekintve, a 16-25 év közötti, nem tanuló, munkát kereső, kallódó fiatalok használták legnagyobb számban szolgáltatásokat, amelyek széles skálája miatt az igénybevevők köre demográfiai és szociológiai szempontból is vegyes. **Az Irodát főként halmozottan hátrányos helyzetű fiatalok keresik fel.**

#### **Munkanélküli Fiatalok Tanácsadó Irodáját felkeresők száma (fő)**

Év	2011	2012
Igénybevevők száma	1 238	3 381

**Hetente 3 alkalommal álláskereső klubot működtettek.**

**Pályázatokon való részvétel a 2011. és a 2012. évben:**

- ❖ „Budapest XV. Kerületben az ipari technológiával épült újpalotai lakótelep, Zsókavár utcai akcióterületén lakó- és középület felújítása, korszerűsítése és kapcsolódó közterületek rehabilitációja” című KMOP-5.1.1/C-2f-2009-0001 számú pályázat ESZA I. tevékenységek,
- ❖ TÁMOP -5.2.5-08/1-2008-0063. számú Csomópont- Ifjúsági Információs Pont kialakítása című projekt,
- ❖ Csokonai Művelődési Központ által indított TÁMOP 3.2.3.08/1/KMR-2009-0008 projekt keretében Észak-pesti felnőttképzés című pályázat.
- ❖ Az újpalotai lakótelepen a Zsókavár akcióterület II. ütemű fejlesztése, KMOP-5.1.1/C-09-2f-2011-0001 számú pályázat, ESZA típusú tevékenységek.

**Egyéb főbb szakmai tevékenységek:** elhelyezkedési esélynövelő képzések szervezése, ifjúsági álláskereső tréning, jogi tanácsadás, pszichológiai tanácsadás, középiskolai prevenciós munka, utcai ifjúsági munka, ifjúsági klubok, szabadidős programok szervezése.

A **Szociális Konyhán** a Családsegítő Szolgálattal együttműködő családoknak, egyéneknek biztosítunk étkezési lehetőséget.

2011 előtt évről évre egyre több adag ebéd került kiosztásra. **2011-ben 28.423** adag ebédet osztottak ki. Ez a tendencia **2012-ben** jelentősen megváltozott, **18.940** adag ebédet vittek el a rászorulóknak.

### Tervezett intézkedés:

- ❖ Részvétel a **Szociális Városház** szakmai programjának kidolgozásában, megvalósításában: a családvédelem területére tartozik az aktív közösségfejlesztés is, olyan programok támogatása, amelyek feltérképezik, előhívják a helyi közösségekben meglévő erőforrásokat, tudásokat, felerősítik ezek közösségépítő hatását. Ebben fontos szerepet kaphat, pl. az önkéntesség, az állampolgári tudatosság erősítése, a generációk közötti hidak építése, közösségi terek kialakítása, adománybolt indítása, szociális mosoda üzemeltetése.
- ❖ **Praktikus Életmód Iroda a Spirálházban:** Az Újpalotai Családsegítő Szolgálat felhívja a fiatalok és családok figyelmét, a prevenció, az egészségmegőrzés alapelveire különböző egészségtudatos/egészségmegőrző programok, tanácsadó napok, képzések, előadások szervezésével, önkéntesek és civil szervezetek bevonásával.
- ❖ A Spirálházban kialakítandó Szociális Városház létrejöttével lehetőség nyílik az Árendás közben található, jelenleg a Családsegítő által használt épület más funkcióval való újrahasznosítására, pl. az ESZI Központ elköltöztetése a Budai II. Stadionból.

### Közösségi ellátások<sup>48</sup>

**65/A. § (1)** *Közösségi ellátások a pszichiátriai, illetve a szenvedélybetegek részére nyújtott (2) bekezdésben meghatározott közösségi alapellátás, valamint a szenvedélybetegek részére nyújtott (3) bekezdés szerinti alacsonyküszöbű ellátás.*

*(2) A pszichiátriai, illetve a szenvedélybetegek részére a közösségi alapellátás keretében biztosítani kell*

*a) a lakókörnyezetben történő segítségnyújtást az önálló életvitel fenntartásában,*

*b) a meglévő képességek megtartását, illetve fejlesztését,*

*c) a háziorvossal és a kezelőorvossal való kapcsolattartás révén a szolgáltatást igénybe vevő állapotának folyamatos figyelemmel kísérését,*

*d) a pszichoszociális rehabilitációt, a szociális és mentális gondozást,*

*e) az orvosi vagy egyéb terápiás kezelésen, szolgáltatásban, szűrővizsgálaton való részvétel ösztönzését és figyelemmel kísérését,*

*f) megkereső programok szervezését az ellátásra szoruló személyek elérése érdekében.*

**(3)** *A szenvedélybetegek részére nyújtott alacsonyküszöbű ellátás keretében a (2) bekezdés e)-f) pontjában meghatározottakon túl biztosítani kell*

*a) a szenvedélybetegség okozta egészségügyi és szociális károk mérsékléséhez szükséges egyes ártalomcsökkentő szolgáltatásokat,*

*b) a kríziskezelést az életet veszélyeztető, a testi, szociális, kapcsolati és életvezetési rendszerben kialakult kezelhetetlen helyzetek esetére.*

*(4)*

**65/B. §**



### **Pszichiátriai, illetve szenvedélybetegek nappali ellátása**

A kötelezően előírt szolgáltatások közt hiánypótló volt a **Humán Sztráda Nonprofit Kft.** és a XV. kerületi Önkormányzat között létrejött ellátási szerződés, mely által a szenvedélybetegek és a pszichiátriai betegek számára hozzáférhetővé vált a közösségi és nappali ellátás is. Az Újpalotai Családsegítő Szolgálat 2007. júliustól igény szerint fogadóhelyiséget biztosít a közösségi gondozók és a kliensek együttműködéséhez, amennyiben erre az igénybevevő otthonában valamilyen zavaró tényező miatt nincs mód.

**A Humán Sztráda az ügyfelei számára ingyenesen biztosítja a szolgáltatásokat, amelyek többek között az alábbiakból állnak:**

- Kommunikációs nehézségek leküzdése
- Készségfejlesztés
- Hivatali ügyintézés
- Napi tevékenység szervezése
- Életminőség javítása
- Segítő beszélgetés
- Munkahelykeresés
- Szabadidő szervezés

**Tervezett intézkedés:** az önkormányzat, az ellátási szerződés alapján történő hozzáférést a továbbiakban is biztosítja.

### **Utcai szociális munka**

*Szt. 65/E. § (1) Az utcai szociális munka keretében biztosítani kell az utcán tartózkodó hajléktalan személy helyzetének, életkörülményeinek figyelemmel kísérését, szükség esetén ellátásának kezdeményezését, illetve az ellátás biztosításához kapcsolódó intézkedés megtételét.*

A XV. kerületben az Újpalotai Családsegítő Szolgálaton belül működő Nappali Melegedő végzi az utcai szociális munkát. Az elmúlt években a szolgálat munkatársai érzékelték, hogy megnövekedett az utcán élő hajléktalanok száma. Az általuk biztosított alacsony küszöbű utcai szociális munka célja a XV. kerületben, az utcán, közterületen életvitelszerűen tartózkodó, hajléktalan, vagy hajléktalanságnak kitett személyek, csoportok felkutatása, szociális és mentális segítése.

Az utcai munka a szociális munka egyik speciális szakterülete, olyan önálló szakmai tevékenység, amely az intézményi ellátáson kívüli célcsoportok elérésére irányul, feladata elsősorban az ellátásokból kimaradtak felkutatása, segítése és felderítő-elérési munka végzése a megelőzés, integrálás céljából.

### **Hajléktalan személyek segítése**

Év	2010	2011	2012
<b>Gondozottak (fő)</b>	114	81	85

A Családsegítő Szolgálat együttműködik a Fióka Gyermekek- és Ifjúságvédelmi Központtal, valamint a családok átmeneti otthonát működtető Szociális és Rehabilitációs Alapítvánnyal, különösen a téli krízisidőszakra vonatkozóan.

2011. év egyik legjelentősebb programja a „A Budapest XV. kerületben lévő újpalotai kiserdőben élő hajléktalan emberek elhelyezésének megoldása” c. program megvalósítása volt.

A megvalósítás alapja a Budapest Főváros XV. kerület Rákospalota, Pestújhely, Újpalota Önkormányzata és a Magyar Máltai Szeretetszolgálat Egyesület között 2011 júniusában létrejött megállapodás, melynek *célja* az volt, hogy az újpalotai kiserdőben életvitelszerűen tartózkodó hajléktalan emberek számára olyan alternatívákat kínáljon fel, amelyek lehetővé teszik, hogy a jelenleginél jobb körülmények közé kerülve, személyre és élethelyzetekre szabott megoldásokat kínálva tudják a területet elhagyni.

A program 2011. szeptember végén zárult, összesen **45** fő bevonásával. Sikeresnek mondható a program a tekintetben, hogy az erdőből elköltöztek a hajléktalan személyek, azonban kimenetelét tekintve jelentős kudarcnak értékelhető, mivel abból a 45 főből ma, 40 fő ismét az utcán tartózkodik.

**2012-ben** az utcai életmód felszámolásával kapcsolatos legfontosabb tevékenység: TÁMOP 5.3.3-11/1. „*Visszamegyek valahogy a kályhához*” című programban az intézmény jelenléte. A projekt időtartama 24 hónap. Három szervezet részvételével indult a program. A főpályázó a Magyar Máltai Szeretetszolgálat Egyesület. Másik két konzorciumi partner a MaCeKo és az Egyesített Szociális Intézmény.

A programba 113 hajléktalan személy bevonása várható, ebből a **MMSZ 73** főt, a **MaCeKo 20** főt és az **ESZI 20** főt vállalt és a helyi program a Szociális és Rehabilitációs Alapítvány, a **Palota-15 Nonprofit Kft.** és a **RÉPSZOLG Nonprofit Kft. bevonásával** valósul meg. A program során különböző csoportfoglalkozások megtartására került sor (stresszkezelő csoport, „lakhatási” csoport, addiktológiai tanácsadás – egyéni, csoportos, filmklub, kézműves foglalkozás, mozi, bográcsolás).

#### Tervezett intézkedés:

- Tervet készíteni arra, hogy milyen új szolgáltatások bevezetésével biztosítható a hatékonyabb rehabilitáció, társadalmi reintegráció. Annak ellenére, hogy kiegyensúlyozott az intézmény együttműködése a SZÉRA, valamint a BMSZKI szociális szakembereivel, az általuk biztosított ellátási formák nem elégségesek, hiánypótló szolgáltatást nyújthat egy éjjeli menedékhely kialakítása.
- Az utcai szociális munka pályázati rendszerben való működtetésének fejlesztése, a már kialakult civil kapcsolatok, együttműködések erősítése.

#### Nappali ellátás

**65/F. § (1)** A nappali ellátás hajléktalan személyek és elsősorban a saját otthonukban élő,

a) tizennyolcadik életévüket betöltött, egészségi állapotuk vagy idős koruk miatt szociális és mentális támogatásra szoruló, önmaguk ellátására részben képes személyek,

b) az Szt. 93. § (4) bekezdése szerinti kivétellel a tizennyolcadik életévüket betöltött, fekvőbeteg-gyógyintézeti kezelést nem igénylő pszichiátriai betegek, illetve szenvedélybetegek,

c) harmadik életévüket betöltött, önkiszolgálásra részben képes vagy önellátásra nem képes, de felügyeletre szoruló fogyatékos, illetve autista személyek

részére biztosít lehetőséget a napközbeni tartózkodásra, társas kapcsolatokra, valamint az alapvető higiéniai szükségleteik kielégítésére, továbbá igény szerint megszervezi az ellátottak - ide nem értve az idős személyeket - napközbeni étkeztetését.

(2) Rendkívül indokolt esetben nappali ellátás olyan fogyatékos személyek részére is biztosítható, akire nézve szülője vagy más hozzátartozója gyermekgondozási segélyben, gyermeknevelési támogatásban vagy ápolási díjban részesül.

(3) A fenntartó a 92/B. § (1) bekezdésének c) pontja szerinti szakmai programban meghatározhatja, hogy az intézmény az (1) bekezdésben meghatározottak közül melyik ellátotti csoportokat látja el. Ez a rendelkezés nem érinti a 86. § (2) bekezdésének b)-d) pontja szerinti önkormányzatok ellátási kötelezettségét.

(4) A gyermekek napközbeni ellátása keretében biztosított, Gyvt. szerinti gyermekétkeztetés szabályait kell alkalmazni a nappali intézményben ellátott fogyatékos gyermekek ellátása során nyújtott étkeztetésre.



### Hajléktalan nappali ellátás

Az Önkormányzat által fenntartott **Nappali Melegedőben** lehetőség van a hajléktalanok étkezésére, tisztálkodására, továbbá csomagmegőrzésre, munkakeresésre, telefonálásra, újságok olvasására, TV nézésre és szociális ügyintézésre is. A téli krízis időszak alatt hétvégén és ünnepnapokon is működtetik a melegedőt.

#### **A Nappali Melegedő szolgáltatásait igénybe vevők számának és forgalmának alakulása (fő)**

Év	2010		2011		2012	
Nappali Melegedő	igénybe- vevők	forgalom	igénybe- vevők	forgalom	igénybe- vevők	forgalom
<b>Összesen</b>	<b>738</b>	<b>15.180</b>	<b>785</b>	<b>16.039</b>	<b>662</b>	<b>15.796</b>

Maximális kihasználtsággal üzemel a Szociális Mosoda, amely a XV. Kerületben életvitelszerűen élő hajléktalanok és pillanatnyi élethelyzetükből rászoruló családok részére biztosít mosási lehetőséget. Két mosó-szárítógép áll az ügyfelek rendelkezésére.

#### **A szociális mosoda szolgáltatását igénybevevők száma (fő)**

Év	2011	2012
Szociális mosoda	igénybevevők	igénybevevők
<b>Összesen</b>	<b>557</b>	<b>690</b>

#### Tervezett intézkedés:

- A Szociális Városközpont létrejöttével a jelenleg a Kontyfa utcában működő MUFTI átköltözik a Spirálházba, így lehetőség nyílik a Kontyfa utcai épületben a Szociális Konyha és Nappali Melegedő faházak elhelyezésének kiváltására.
- A faház kiürítésekor a szociális konyha funkciót a jelenlegi Idősek Klubja épületrész konyhája fogadhatja be. A melegedésre használt tartózkodó kialakítása a jelenlegi Idősek Klubja ebédlőjében kerülhet kialakításra.
- A megüresedő faház új, raktárként való működése biztosítaná az ESZI egységei, valamint a Szociális Városközpontban kialakítandó új szolgáltatások számára a raktározási hátteret.

### Idősek nappali ellátása

A XV. kerületi Önkormányzat fenntartásában a kerület három településrészén működnek *idősek klubjai* Pestújhelyen, Rákospalotán és Újpalotán. A klubokba olyan idős, egészségi állapotuk, szociális helyzetük miatt nappali ellátást igénylő emberek járnak, akik a kerület azon részén élnek, amelynek az ellátását a klub végzi.

#### **A klubokban folyó gondozás célja:**

- a hiányzó családi gondoskodás pótlása, az egyedüllét megszüntetése,
- a pihenés, kikapcsolódás biztosítása,
- a tisztálkodás biztosítása,
- a tétlenséggel, unalommal járó káros hatások megelőzése,
- az egészségi, mentális, higiénés és szociális viszonyok javítása.

A klubok folyamatosan szerveznek programokat és lehetővé teszik különböző szolgáltatások helyben való elérését. Egészségügyi felvilágításokat szerveznek, gyógytornász és jógaoktató foglalkozik az idősekkel. Szükség szerint fodrászt és pedikűröst biztosítanak a részükre. A napi programot a klubtagok és a gondozónők együtt állítják össze, az igényeknek megfelelően. Sok séta és kisebb-nagyobb kirándulás szerepel a programok között. Az év folyamán megünnélik a jeles ünnepeket, valamint a névnapokat is. Számos rendezvényt tartanak az év során. Évente két alkalommal egyhetes nyaraláson vesznek részt, gyógyvizes üdülőhelyeken.

Fontos megjegyezni, hogy a klubok átjárhatóak, ami azt jelenti, hogy a programjaikon szívesen látják a többi klubból érkezetteket is. A törvény változása miatt az étkezést nem igénylő tagoknak a szolgáltatások igénybevételeért jelenleg napi gondozási díjat kell fizetnie, amelynek összegét a helyi önkormányzat rendeletben szabályozta (jelenleg napi 100,-Ft).

A klubokban étkezők száma 2011-2012-ben 80 fő volt, a többi ellátott a rendszeres szolgáltatásokat vette csak igénybe. Azok a programok, melyeket jelenleg a klubok kínálnak, alkalmanként hoznak némi fellendülést a napi forgalomban, de **valódi megoldást nem jelentettek**. Ezért, bővíteni szükséges a klubok által kedvezményesen kínált szolgáltatások körét, úgy, hogy a fenntarthatóság kritériuma is teljesüljön.

### **Idősek nappali ellátásának kiterjesztése a demenciával élők körére**

**Új feladatot** jelent azokkal az idősekkel való foglalkozás, akik gyakran egyedül élnek és önmagukról nem képesek egyáltalán gondoskodni, nem fejleszthetők, állapotukban javulás nem várható. Számukra első lépésben a nappali demens ellátás jelenthet megoldást. 2012. júniusában a kerületünkben dolgozó 42 házi orvos részére a demenciával foglalkozó szükségletfelmérő kérdőívet állítottunk össze. A kérdőívek kiértékelése 88 fő adatai alapján történt meg. A kérdőívekből kitűnt, hogy igen **nagy teher hárul** a demenseket gondozó családokra, hiszen a napközbeni ellátást is ők végzik.

<b>Idősek nappali ellátásában részesülők létszáma, 2008-2012 év (fő)</b>	
2008. év	226
2009. év	229
2010. év	217
2011. év	241
2012. év	240

**Tervezett intézkedés:** Cél, hogy minél többen vegyék igénybe az idősek nappali ellátásának szolgáltatásait, ezért a klubokban növelni kell a programok számát és választékát (pl.:kirándulás, rendezvények, tanfolyamok, szakkörök, kulturális programok látogatása).

A Szociális Városház központ projekt megvalósulásával a Kontyfa utcában működő MUFTI a Spirálházban kap új elhelyezést, így a felszabaduló szabad épületrészben az Idősek Klubjához kapcsolódóan első lépésben **12 fő demens idős nappali ellátása biztosítható**.

### **Fogyatékosok nappali ellátása**

**Az Értelmi Fogyatékosok Napközi Otthona (ÉNO)** a Budapest Főváros XV. kerületi Önkormányzat személyes gondoskodást nyújtó intézménye, mely napközbeni gondozást, napi



kétszeri étkezést, nevelést, foglalkoztatást nyújt a középsúlyos értelmileg akadályozott személyek részére, rendszeres egészségügyi ellátás mellett. Az intézmény célja a XV. kerületben, családban élő, középfokban értelmileg akadályozott, illetve autista, felnőtt korú emberek napközbeni ellátása, identitás tudatának kialakítása, életkoruknak és képességeiknek megfelelő foglalkoztatása, szocializálása, és minél teljesebb integrációja a társadalomba. Ennek érdekében történik a fizikai, mentális, szociális képességük fejlesztése, a lelki egészségük megőrzése, a társas kapcsolataik megteremtése, a társadalomban való tevékeny részvétel, az értelmes munkavégzés, a nagyobb tudás és ezáltal a jobb életminőség, a magasabb átlagéletkor biztosítása.

A gondozottak és hozzátartozóik elvárásainak figyelembe vételével, a meglévő képességek megőrzése, szinten tartása, lehetőség szerinti fejlesztése az elsődleges pedagógiai szempont. Klienseik igényeire építve, egyéni gondozási, valamint foglalkoztatási tervet készítenek. A tervek személyre szabottan határozzák meg az ellátásban részesülő állapotának megfelelő gondozási, fejlesztési feladatokat és módszereket.

Az ellátottakkal végzett gondozásban kiemelt helyen szerepel a mozgásállapot megőrzése. Ennek érdekében gyógytorna, terápiás lovaglasi, terápiás úszási lehetőséget biztosítanak. A mindennapi tornafoglalkozásokon túl, kerékpározási, és kiscsoportos túrázási lehetőségeket szerveznek. A Magyar Speciális Művészeti Műhely Egyesület tagjaként, társastánc és néptánc csoportot működtetnek. Táncs csoportjaik számos kiemelt rendezvényen lépnek fel Budapesten és az ország más városaiban. Évente több alkalommal kirándulást, nyaralást, rekreációs táborokat szervez az intézmény. Rendszeresen megemlékeznek állami- és egyházi ünnepeinkről. Havi rendszerességgel szülőklubot tartanak, ahol megbeszélhetik az aktuális problémákat, teendőket, valamint támogatást nyújthatnak egymás számára. Az intézményben dolgozók folyamatosan kutatják a pályázati lehetőségeket.

**Az Értelmi Fogyatékosok Napközi Otthonának** a férőhelye 32 fő. Az ellátottak nemenkénti megoszlása 9 fő nő, 23 fő férfi. Az ellátottak átlagéletkora 31 év.

A hatékonyság jegyében havi rendszerességgel szerveznek szabadidős tevékenységet, kézműves műhelyt, táncházat, állatbarát kört, azoknak a kerületben élő fogyatékos gyermekeknek és felnőtteknek, akik jelenleg nem veszik igénybe szolgáltatásaikat.

Alternatív szociális szolgáltatás elemként elindították a befogadó csoportot. Célja: nappali ellátás és gyógypedagógiai fejlesztés biztosítása súlyos és középsúlyos értelmi fogyatékos felnőttek számára, akik életkörülményeikből adódóan nem folyamatosan, hanem meghatározott időre igénylik az ellátást. A szolgáltatás feladata: biztonságos felügyelet, egyénre szabott differenciált fejlesztés, szabadidő hasznos eltöltése, információ nyújtása a szociális ellátásokról és fogyatékosügyi kérdésekről, szakmai tanácsadás. Zsilipelő funkciót tölt be, a család és a nappali ellátás között.

#### **Szolgáltatások:**

- biztonságos felügyelet,
- napközbeni étkeztetés,
- képességek szinten tartása- és fejlesztése, mérése,
- egyénre szabott foglalkoztatás, differenciált egyéni bánásmód,
- egészségügyi és fizikai állapotot megőrző szolgáltatások igénybevétele,
- szabadidős programok szervezése,
- érdekvédelmi fórum,
- hivatalos ügyintézés segítése,
- tanácsadás.

Az ÉNO, a főváros első nappali ellátó intézményeként 25 éve nyújt szolgáltatást, középfokban értelmi sérültek részére. 2012-ben, a 252 munkanapból, 249 munkanapon nyújtott folyamatos ellátást 2490 órában, az ellátottak éves száma 6 881 fő.

#### **Intézményen belüli szociális foglalkoztatás:**

Az intézmény pályázati forrásból működteti a foglalkoztatást. Az intézményen belüli szociális foglalkoztatás keretében ténylegesen teljesített feladatmutató: 22 680. Szociális foglalkoztatás keretében 32 fő középfokban értelmi fogyatékos személy számára biztosíthatnak munkát, napi 4 illetve 6 órában.

#### **Strukturált intézményi foglalkoztatási modell:**

##### **A.) Szocioterápiás foglalkozások**

- Munkaterápia
- Terápiás- és készségfejlesztő foglalkozás

##### **B.) Intézményen belüli szociális foglalkoztatás**

###### **• Munka-rehabilitációs foglalkoztatás:**

Fűszer-, aroma-, gyógynövény termesztése (TEÁOR 08: 01.28),  
Egyéb feldolgozóipari tevékenység (TEÁOR 08: 32.99),  
Divatékszer gyártása (TEÁOR 08: 32.13),  
Egyéb kerámiatermék gyártása (TEÁOR 08: 23.49),  
Csomagolás (TEÁOR 08: 82.92).

###### **• Fejlesztő-felkészítő foglalkoztatás:**

Általános épülettakarítás (TEÁOR 08: 81.21),  
Egyéb feldolgozóipari tevékenység (TEÁOR 08: 32.99),  
Zöldterület-kezelés (TEÁOR 08: 81.30),  
Tésztafélék gyártása (TEÁOR 08: 10.73),  
Piaci kiskereskedelem (TEÁOR 08: 47.89).

A szociális foglalkoztatás során előállított **termékekből származó éves bevétel:** 954 410 Ft.

A leendő Szociális Városközpont kialakítása, földrajzi közelsége önmagában is kiváló lehetőséget biztosít arra, hogy a kerületi fogyatékkal élők meghatározó csoportja is a fókuszba kerüljön. Az ÉNO az **esélyegyenlőség** hangsúlyozása, az előítéletektől mentes nyitottság, a támogató jó gyakorlatok alkalmazása szerint már bekapcsolódott városrehabilitációs projekt ún. ESZA típusú elemeinek megvalósításába.

Főbb programelemek
Foglalkozást segítő programok (szocioterápiás munka, munkanélküliek integrációját segítő képzések, állásbörze)

**Tervezett intézkedés:** Az ÉNO által jelenleg az Árendás köz 4-6 sz. alatt használt épületrész terület kicsi, nem megfelelő tagozódású. Indokolt és szükséges az épületrész bővítése, hogy férőhelynövelést lehessen végrehajtani és az új szolgáltatások iránti szükségletet kielégíteni képes alapterület, valamint funkcionálisan osztott terek kialakítására legyen lehetőség.

A szociális városközpont kialakítása során megújuló Spirálház ad majd otthont az Újpalotai Családsegítő Szolgálatnak, így megüresedik az ÉNO jelenlegi épületével szervesen összekapcsolódó szomszéd épületrész, ami jelenlegi formájában is biztosítani tudja a megfelelő környezeti feltételeket az ÉNO fejlesztési célkitűzéseinek megvalósításához.



### **Fejlesztő Gondozó Központ (FENO)**

Az Egyesített Szociális Intézmény szervezeti keretén belül működő szintén fogyatékosok nappali ellátását biztosító intézmény a **Fejlesztő Gondozó Központ**, ahol súlyosan, halmozottan sérült gyermekek és fiatal felnőttek nappali ellátását végzik, mint szociális alapszolgáltatást. Jelenleg 36 férőhelyen 39 fő ellátását végzi az intézmény, a kisgyermekkor (6 éves kortól) követően egész életen át végig kísérő ellátást biztosítva súlyosan halmozottan sérül személyek részére.

#### **Az intézmény szolgáltatásai:**

- Egyénre szabott, sérülés-specifikus gondozás, fejlesztés,
- napi háromszori étkezés,
- szükségleteknek megfelelő higiénés ellátás,
- segítségnyújtás az ellátottak társas kapcsolatainak kialakításában,
- tartalmas, hasznos szabadidős programok szervezése,
- az egészségügyi szakellátáshoz való hozzájutás segítése,
- családok támogatása hivatalos ügyeik intézésében.

Az alapellátáson kívül: gyógy-lovaglás, boccia, bowling, élmény napok, egész napos kirándulások, nyári táborok szervezése és lebonyolítása történik.

Szakorvosi vizsgálatot évente két alkalommal (fogászati szűrés, ortopédia, igény esetén neurológia) szerveznek. Az intézményben az ellátottakkal két nagyobb egységben, kis csoportokban (6-7 fő) foglalkoznak. Korcsoportok szerint 3 iskolai (a tankötelezettség az idevonatkozó törvény szerint 6 éves kortól 23 éves korig tart) és 3 felnőtt csoport működik. A tanköteles korúak átlagéletkora 18 év, a felnőttek csoportjainak átlagéletkora 33 év.

A köznevelésről szóló 2011.évi CXC. törvény alapján, köznevelési alapfeladatot (fejlesztő nevelés-oktatás), kizárólag köznevelési intézmény láthat el. A Fejlesztő Gondozó Központ, ennek értelmében 2013.február 1-től az addig általa ellátott feladatot átadta a Klebelsberg Intézményfenntartó Központ Száraznád Általános Iskola, Szakiskola, Speciális Szakiskola és Fejlesztő Nevelést- Oktatást Végző Iskola intézményének a feladatot közvetlenül végző szakmai létszámmal együtt. A tanköteles korú ellátottak számára tankötelezettségük teljesítését a fent nevezett intézmény látja el a FENO épületében fejlesztő nevelés- oktatás keretei között, a tanulási képességet vizsgáló szakértői és rehabilitációs bizottság szakvéleményében foglaltak szerint, minden nap 8-12 óráig. A két intézmény (FENO, Száraznád Iskola) folyamatos kapcsolattartással, egyeztetéssel, információ átadással biztosítja a fejlesztő nevelés-oktatásban résztvevők ellátásának folyamatosságát.

A fejlesztő iskola tárgyi feltételeinek biztosítása érdekében, a XV. kerületi Önkormányzat 2009 szeptemberében sikerrel pályázott az „**Egyenlő esélyű hozzáférés a közszolgáltatásokhoz (Akadálymentesítés)**” elnevezésű KMOP-2009-4. 5. 3. kódjelű pályázaton. A pályázati beruházás keretében az átalakított épületben, öt különálló, ideális méretű csoportszobát alakítottak ki, így a már meglévő hatodik foglalkoztatóval együtt, három iskolai, és a három felnőtt csoport, kezdhette meg munkáját.

A WC-mosdó helyiségek akadálymentesítésének korszerűsítése, a legmodernebb berendezések beépítése - állítható magasságú WC, mosdó, ápoló-gondozó ágy az ellátottak és segítők számára is humánusabb gondozás-technikai eljárások alkalmazását teszi lehetővé. Az újonnan kialakított helyiségeket funkciójuknak megfelelően új bútorokkal (beépített szekrények, polcok, speciális asztalok, speciális székek) rendezték be. A most már hat csoportban működő intézmény számára, a fejlesztő eszközparkot jelentős mértékben bővíteni kellett; a költségeket

két alapítvány, a Gondoskodás Gyermekünkért Alapítvány és az Igazgyöngy Alapítvány fedezte.

Az intézmény szakmai működése és minősége hatékonyságának javítása érdekében, stratégiai tervet készített, annak érdekében, hogy a nem kerületi lakosú ellátottak esetében a lakóhely szerinti települési Önkormányzatok az intézmény fenntartását támogassák, együttműködési megállapodást kössenek a Budapest XV. kerületi Önkormányzattal.

**Tervezett intézkedés:** Összesen 2013. szeptembertől 3 fő részmunkaidős gondozói plusz álláshelyre van szükség a FENO-ban ahhoz, hogy a heti 20 órás fejlesztő nevelés-oktatás és a fogyatékos nappali ellátás is meg tudjon valósulni. Az önkormányzat a FENO fenntartását biztosítja, de a nem kerületi ellátottak esetében igényt tart az érintett önkormányzat anyagi hozzájárulására. Az intézménynek az érintett önkormányzatokkal folyamatosan fenn kell tartania a kapcsolatot.

### **Más típusú fogyatékkal élő személyek nappali ellátása**

A fogyatékosok más kategóriába sorolt személyek (hallássérültek, mozgássérültek, látássérültek) a tapasztalatok és felmérések szerint, illetve érdekvédelmi szervezeteik jelzései alapján - különböző okok miatt - nagyon csekély mértékben vennék igénybe a folyamatosan biztosított nappali rendszerű ellátást, ezért a részükre a konkrétan felmerült igény(ek) kapcsán jöhet szóba a szolgáltatás(ok) biztosítása. A lehetséges igények folyamatos felmérése és a megoldások keresése továbbra is feladat.

## **4.2.2 SZAKOSÍTOTT ELLÁTÁSOK**

**Szt. 66. § (1)** *Ha az életkoruk, egészségi állapotuk, valamint szociális helyzetük miatt a rászorult személyekről az alapszolgáltatások keretében nem lehet gondoskodni, a rászorultakat állapotuknak és helyzetüknek megfelelő szakosított ellátási formában kell gondozni.*

(2) *A szakosított ellátási formákat igénybe vevő személyek ellátásáról, az állapotuk változásáról, valamint a részükre biztosított gondozási, terápiás, valamint ápolási, illetve egyéb szolgáltatások tartalmáról - a külön jogszabályban meghatározott tartalommal - gondozási tervet kell készíteni.*

(3)-(5)

67. §(1) *Az önmaguk ellátására nem, vagy csak folyamatos segítséggel képes személyek napi legalább háromszori étkeztetéséről, szükség szerint ruházattal, illetve textíliával való ellátásáról, mentális gondozásáról, a külön jogszabályban meghatározott egészségügyi ellátásáról, valamint lakhatásáról (a továbbiakban: teljes körű ellátás) az ápolást, gondozást nyújtó intézményben kell gondoskodni, feltéve, hogy ellátásuk más módon nem oldható meg. A 68. § (5) bekezdése szerinti személy ellátása esetén az ellátás tartalmát a 94/C. § szerinti megállapodás határozza meg.*

(2) *Ápolást, gondozást nyújtó intézmény az idősek otthona, a pszichiátriai betegek otthona, a szenvedélybetegek otthona, a fogyatékos személyek otthona, valamint a hajléktalanok otthona.*<sup>49</sup>

### **4.2.2.1 Átmeneti elhelyezést nyújtó intézmények**

80. § (1) *Az átmeneti elhelyezést nyújtó intézmények - a hajléktalanok éjjeli menedékhelye és átmeneti szállása kivételével - ideiglenes jelleggel legfeljebb egyévi időtartamra teljes körű ellátást biztosítanak.*

(2) *Az átmeneti elhelyezés különös méltánylást érdemlő esetben az intézmény orvosa szakvéleményének figyelembevételével egy alkalommal, egy évvel meghosszabbítható.*

(3) *Az átmeneti elhelyezést nyújtó intézmények típusai:*

a) *időskorúak gondozóháza;*

b) *fogyatékos személyek gondozóháza;*

49 Az önkormányzatnak nem kötelezően ellátandó feladata.



- c) pszichiátriai betegek átmeneti otthona;
- d) szenvedélybetegek átmeneti otthona;
- e) éjjeli menedékhely;
- f) hajléktalan személyek átmeneti szállása;
- g)

**81. §**

**Időskorúak gondozóháza**

*82. § Az idősek gondozóházába azok az időskorúak, valamint azok a 18. életévüket betöltött beteg személyek vehetők fel, akik önmagukról betegségük miatt vagy más okból otthonukban időlegesen nem képesek gondoskodni.*

1999. január 1-től működik - az Egyesített Szociális Intézmény szervezeti keretén belül – a szakosított ellátást biztosító átmeneti elhelyezést nyújtó időskorúak Gondozó Háza.

Az intézmény az úpalotai Nyugdíjas Ház épületében helyezkedik el, amelyben három lakásban végzik a gondozási feladatokat. A Gondozó Házban olyan 18 életévüket betöltött beteg emberek elhelyezése biztosítható, akik önmagukról átmenetileg nem képesek gondoskodni. Az ellátásnak azonban feltétele, hogy az igénylő részben önálló legyen, ne igényeljen állandó egészségügyi ellátást, mivel ennek feltételei nem adóttak.

Ez az átmeneti ellátási forma egy évig vehető igénybe, de indokolt esetben az intézmény vezetője ezt további egy évvel meghosszabbíthatja. A téli hónapokban az elhelyezés iránti igény azért nő, mert a saját otthonukban élők a fűtési gondjaikat így tudják megoldani. A nyári időszakban jellemzően azok veszik (vennék) igénybe a szolgáltatást, akiknek a hozzátartozói nyaralni szeretnének, vagy például lakásukat újítják fel.

A kétszintes panelszerkezetes épületnek több földszinti folyosóján kerültek kialakításra a Gondozó Ház működtetéséhez elengedhetetlen közösségi-, kiszolgáló helyiségek. Így az étkező, mosó és fürdőszoba, valamint a lakóegységek mind különböző folyosón találhatók. Mivel az épület zárása a Nyugdíjas Ház lakói miatt nem megoldott, így a demens betegek ellátását megoldani nem tudják.

**Tervezett intézkedés:** A Gondozó Ház bővítése, új, a szakmai elvárásoknak megfelelő, korszerű épületbe költözése minőségi változást jelent a jövőben. Képviselő-testületi döntés született arról, hogy a volt Észak-pesti Kórház területén kerül elhelyezésre a gondozóház, ahol férőhelyszám növelésre és a demenciával élők számára is elérhető szolgáltatás kialakítására lesz lehetőség.

**Fogyatékos személyek gondozóháza**

*Szt. 83. § A fogyatékosok gondozóházában azok a fogyatékos személyek helyezhetők el, akiknek ellátása családjukban nem biztosított, vagy az átmeneti elhelyezést a család tehermentesítése teszi indokolttá.*

A fogyatékkal élőkkel szembeni előítélet változása társadalmi szinten lassú folyamat. A családok sokszor erőn felül cselekedve, a családtagok mentális, testi egészségének veszélyeztetése ellenére is kitartanak a fogyatékos ember családban tartása mellett. Nem akarják gyermekeiket gondnokság alá helyezni, nem minden esetben gondoskodnak a sérült ember jövőjéről, arról az időről, amikor majd elveszíti családtagjait. Bár a szülők tudnak róla, hogy a bentlakásos fogyatékos otthonok férőhelyei telítettek - a várakozási idő több év is lehet – mégsem tartják etikusnak, hogy várólistára vetessék gyermeküket. Szükség lenne egy olyan típusú átmeneti gondozóházra, amely megoldást nyújt a krízishelyzetek kezelésére, illetve átmeneti segítséget nyújt a családoknak, ha azok egy-egy hosszabb-rövidebb időszakra a rászoruló sérült ellátásában akadályoztatva vannak. Az érintett intézmények munkatársainak

tapasztalatai szerint a XV. kerületben is számottevő igény van a szolgáltatásra, ezért a fogyatékosok átmeneti otthonának kialakításának a lehetőségét, terveit - a lakóotthonnal együtt kezelve - ki kell dolgozni. A fogyatékkal élők gondozóházának biztosítását továbbra is a megvalósítandó feladatok között kell szerepeltetni (lásd előzőekben).

### **Pszichiátriai betegek átmeneti otthona**

*Szt. 83/A. § A pszichiátriai betegek átmeneti otthonában az a pszichiátriai beteg helyezhető el, akinek ellátása átmenetileg más intézményben vagy a családjában nem oldható meg, viszont tartós bentlakásos intézményi elhelyezése vagy fekvőbeteg-gyógyintézeti kezelése nem indokolt.*

A kötelezően előírt szolgáltatás ellátására a XV. kerületi Önkormányzat ellátási szerződést kötött a **Félúton Alapítvánnyal**, mely által a pszichiátriai betegek számára is hozzáférhetővé vált az átmeneti-otthoni ellátás. A Félúton Alapítvány "Your Self" (YS) Centruma végzi a pszichiátriai betegek nappali és átmeneti ellátását. A pszichiátriai betegeket kezelő intézet, - a "Your Self" (YS) Centrum - a Félúton Alapítvány második önálló szociális és egészségügyi szakintézménye. Az intézményben 50 fő nappali és 15 fő bentlakásos ellátását tudják egy időben biztosítani. Olyan krónikus pszichiátriai betegségekkel (pl.: depresszió, krónikus szorongásos problémák, skizofrénia) küzdő személyeknek nyújtanak segítséget, akik túl vannak az aktív kórházi kezelésen, állapotuk stabilizálódott, de a társadalomba való visszailleszkedéshez még segítségre van szükségük.

### **Szenvedélybetegek átmeneti otthona**

*Szt. 83/B. § A szenvedélybetegek átmeneti otthonában az a személy helyezhető el, akinél szakorvosi (addiktológus, pszichiáter) szakvélemény alapján szenvedélybetegség került megállapításra, és ellátása átmeneti jelleggel családjában vagy lakóköznyezetében nem oldható meg.*

A pszichiátriai betegek átmeneti otthonához hasonlóan – ellátási szerződés keretei között – ezt a szolgáltatást is az erre szakosodott **Félúton Alapítvány** biztosítja a XV. kerületben. A Félút Centrumban a kliensek elhelyezéséről az intézmény 4 db, egyenként 3 ágyas szobában gondoskodik. Azok az alkoholbetegek részesülnek ebben a szolgáltatásunkban, akik kiértékelési eljárásunkban az intézményi felvételre alkalmasnak bizonyulnak.

#### **Szolgáltatásaik:**

- ❖ napi háromszori étkezés,
- ❖ 24 órás nővéri felügyelet ,
- ❖ szakorvosi ellátás,
- ❖ folyamatos, az egész napot lefoglaló program,
- ❖ a Névtelen Alkoholisták gyűléseinek rendszeres látogatása ,
- ❖ az alkoholbeteg családjának segítése a társfüggőségi programunkon belül (ez utóbbi alkoholbetegek hozzátartozói számára külön is igényelhető szolgáltatás).

Elsősorban azoknak az alkoholbetegeknek tudják vállalni az ellátását, akiknek a hozzátartozói bizonyos előre megbeszélt programrészeknél aktívan együttműködnek a szolgáltatást nyújtó szakemberekkel.

**Tervezett intézkedés:** az ellátási szerződés fenntartása a szolgáltatásokhoz való hozzáférés miatt szükséges.



### **4.3 A GYERMEKEK VÉDELMEÉRŐL ÉS A GYÁMÜGYI IGAZGATÁSRÓL SZÓLÓ 1997. ÉVI XXXI. TÖRVÉNY ( GYVT.) ALAPJÁN ADHATÓ PÉNZBENI ÉS TERMÉSZETBELI ELLÁTÁST ÉS SZEMÉLYES GONDOSKODÁST BIZTOSÍTÓ TÁMOGATÁSI FORMÁK**

#### **A gyermekek védelmének rendszere**

**Gyvt. 14. § (1) 14. § (1)** A gyermekek védelme a gyermek családban történő nevelkedésének elősegítésére, veszélyeztetettségének megelőzésére és megszüntetésére, valamint a szülői vagy más hozzátartozói gondoskodásból kikerülő gyermek helyettesítő védelmének biztosítására irányuló tevékenység.

(2) A gyermekek védelmét pénzbeli, természetbeni és személyes gondoskodást nyújtó gyermekjóléti alapellátások, illetve gyermekvédelmi szakellátások, valamint e törvényben meghatározott hatósági intézkedések biztosítják.

(3) A gyermekvédelmi rendszer működtetése állami és önkormányzati feladat.

#### **15. § (1) Pénzbeli és természetbeni ellátások:**

- a) a rendszeres gyermekvédelmi kedvezmény,
- b) a rendkívüli gyermekvédelmi támogatás,
- c) a gyermektartásdíj megelőlegezése,
- d) az otthoneremtési támogatás,
- e)

#### **(2) A személyes gondoskodás keretébe tartozó gyermekjóléti alapellátások:**

- a) a gyermekjóléti szolgáltatás,
- b) a gyermekek napközbeni ellátása,
- c) a gyermekek átmeneti gondozása.

#### **(3) A személyes gondoskodás keretébe tartozó gyermekvédelmi szakellátások:**

- a) az otthont nyújtó ellátás,
- b) az utógondozói ellátás,
- c) a területi gyermekvédelmi szakszolgáltatás.

#### **(4) A gyermekvédelmi gondoskodás keretébe tartozó hatósági intézkedések:**

- a) a hátrányos és halmozottan hátrányos helyzet fennállásának megállapítása,
- b) a védelembe vétel,
- c) a családbafogadás,
- d) az ideiglenes hatályú elhelyezés,
- e) a nevelésbe vétel,
- f) a nevelési felügyelet elrendelése,
- g) az utógondozás elrendelése,
- h) az utógondozói ellátás elrendelése.

#### **4.3.1 Pénzbeli és természetbeni ellátások**

**Gyvt.18. § (1)**A jogosult gyermek számára

- a) a gyámhatóság az e törvényben meghatározott feltételek szerint rendszeres gyermekvédelmi kedvezményre való jogosultságot,
- b) a települési önkormányzat képviselő-testülete az e törvényben, illetve az önkormányzat rendeletében meghatározott feltételek szerint rendkívüli gyermekvédelmi támogatást állapít meg.

#### **Rendszeres gyermekvédelmi kedvezmény**

**Gyvt. 19. § (1)** A rendszeres gyermekvédelmi kedvezményre való jogosultság megállapításának célja annak igazolása, hogy a gyermek szociális helyzete alapján jogosult

- a) a 151. § (5) bekezdésének a) és b) pontjában meghatározott gyermekétkeztetés normatív kedvezményének,
- b) a 20/A. §-ban meghatározott természetbeni támogatásnak,
- c) a külön jogszabályban meghatározott egyéb kedvezményeknek az igénybevételére.

(1a) A rendszeres gyermekvédelmi kedvezményre jogosult gyermek után a gyermek családbafogadó gyámjával kirendelt hozzátartozó pénzbeli ellátásra jogosult, ha

a) a gyermek tartására köteles, és  
b) nyugellátásban, korhatár előtti ellátásban, szolgálati járandóságban, balettművészeti életjáradékban, átmeneti bányászjáradékban, megváltozott munkaképességű személyek ellátásaiban, időskorúak járadékában vagy olyan ellátásban részesül, amely a nyugdíjszerű rendszeres szociális ellátások emeléséről szóló jogszabály hatálya alá tartozik.

(2) A gyámhatóság megállapítja a gyermek rendszeres gyermekvédelmi kedvezményre való jogosultságát, amennyiben a gyermeket gondozó családban az egy főre jutó havi jövedelem összege nem haladja meg

a) az öregségi nyugdíj mindenkori legkisebb összegének (a továbbiakban: az öregségi nyugdíj legkisebb összege) a 140%-át,

aa) ha a gyermeket egyedülálló szülő, illetve más törvényes képviselő gondozza, vagy

ab) ha a gyermek tartósan beteg, illetve súlyosan fogyatékos, vagy

ac) ha a nagykorúvá vált gyermek megfelel a 20. § (2) bekezdésében foglalt feltételeknek;

b) az öregségi nyugdíj legkisebb összegének 130%-át az a) pont alá nem tartozó esetben, feltéve, hogy a vagyoni helyzet vizsgálata során az egy főre jutó vagyoni értéke nem haladja meg külön-külön vagy együttesen a (7) bekezdésben meghatározott értéket.

(3) Az egy főre jutó jövedelem megállapításánál a 131. § (2) bekezdését kell alkalmazni. Ettől eltérni akkor lehet, ha a jövedelmi viszonyokban igazolható ok miatt tartós romlás vélelmezhető.

20. § (1) A feltételek fennállása esetén a gyámhatóság egy év időtartamra, de legfeljebb

a) a (2) bekezdés a) pontja szerinti esetben a nagykorúvá vált gyermek 23. életévének betöltéséig,

b) a (2) bekezdés b) pontja szerinti esetben a nagykorúvá vált gyermek 25. életévének betöltéséig megállapítja a gyermek, nagykorúvá vált gyermek rendszeres gyermekvédelmi kedvezményre való jogosultságát.

20/A. §(1) A gyámhatóság annak a gyermeknek, fiatal felnőttnek, akinek rendszeres gyermekvédelmi kedvezményre való jogosultsága

a) a tárgyév augusztus 1-jén fennáll, a tárgyév augusztus hónapjára tekintettel,

b) a tárgyév november 1-jén fennáll, a tárgyév november hónapjára tekintettel

természetbeni támogatást nyújt fogyasztásra kész étel, ruházat, valamint tanszer vásárlására felhasználható **Erzsébet-utalvány** formájában.

A rendszeres gyermekvédelmi kedvezményt egy évre állapítják meg a jogosult számára, amely elsősorban a gyermekétkeztetésben és a tankönyvek beszerzésében jelent ingyenességet. A gyermekek nagyobb szociális biztonságát garantálja a törvény azzal, hogy a Gyvt. a rendszeres gyermekvédelmi kedvezményhez társuló **Erzsébet-utalványt évente kétszer folyósítja.**

2006. évtől a pénzbeli támogatás összegének emeléséről az Országgyűlés a költségvetésről szóló törvény elfogadásával egyidejűleg dönt. 2013-ban a támogatás összege 5.800,- Ft/alkalom.

**Rendszeres gyermekvédelmi kedvezményben részesülők száma és a kifizetett támogatás összege**

Év	2010	2011	2012
Ellátottak száma (fő)	1908	1868	1715
Összesen (eFt)	11.066	10.834	9.976

A rendszeres gyermekvédelmi kedvezményhez kapcsolódó pénzbeli ellátást a központi költségvetés megtéríti.

**Tervezett intézkedés:** a gyermekintézmények, mint a jelzőrendszer tagjai, tájékoztatással segítsék elő, hogy minél több rászoruló család kérje a kedvezményre való jogosultság megállapítását.

### Kiegészítő gyermekvédelmi támogatás<sup>50</sup>

50 A korábbi alcímet hatályon kívül helyezte: 2013. évi XXVII. törvény 78. § (1) b). Hatálytalan: 2013. IV. 1-től.



**Gyvt. 20/B. § (1)** pénzbeli ellátás havi összege - gyermekenként - az öregségi nyugdíj mindenkori legkisebb összegének 22 százaléka.

(4) A gyámhatóság annak a családbafogadó gyámként kirendelt hozzátartozónak, akinek pénzbeli ellátásra való jogosultsága

a) a tárgyév augusztus 1-jén fennáll, a tárgyév augusztus hónapjában - az augusztus hónapra járó pénzbeli ellátás összege mellett -

b) a tárgyév november 1-jén fennáll, a tárgyév november hónapjában - a november hónapra járó pénzbeli ellátás összege mellett - pótlékot folyósít.

(5) A (4) bekezdés szerinti pótlék esetenkénti összege 2006. évben gyermekenként 7500 forint. A 2006. évet követően a pótlék összegének emeléséről az Országgyűlés a költségvetésről szóló törvény elfogadásával egyidejűleg dönt.

A törvény szerint a kiegészítő gyermekvédelmi támogatás havi összege - gyermekenként - az öregségi nyugdíj mindenkori legkisebb összegének 22 %-a. Ez az összeg 2013-ban havonta 6.270 Ft-ot jelent a gyámszülőknek (az összeg 2006 év óta nem változott). Emellett a gyámul kirendelt hozzátartozók még évente két alkalommal - augusztus és november hónapban - pótlékban is részesülnek. 2013. évben a **pótlék összege** esetenként **8.400 Ft/gyerek**. A 2006. évet követően a pótlék összegének emeléséről az Országgyűlés a költségvetésről szóló törvény elfogadásával egyidejűleg dönt. A törvény értelmében a kiegészítő gyermekvédelmi támogatásra való jogosultságot a települési önkormányzat jegyzője évente felülvizsgálja. A kifizetett támogatási összegeket a központi költségvetés biztosítja.

**Kiegészítő gyermekvédelmi támogatásban részesülők száma, a kifizetett támogatás és a pótlék összege**

Év	2010	2011	2012
Ellátottak száma (fő)	20	15	11
Összesen (eFt)	1.611	1.450	1.224

### Óvodáztatási támogatás

**Gyvt. 20/C. § (1) (1)** Az óvodáztatási támogatásra való jogosultság megállapításának célja a halmozottan hátrányos helyzetű gyermekek minél korábbi életkorban történő rendszeres óvodába járásának elősegítése.

(2) A települési önkormányzat jegyzője az óvodáztatási támogatásra való jogosultságot - kérelmére - annak a szülőnek vagy családbafogadó gyámnak állapítja meg, akinek gyermeke

a) tekintetében a halmozottan hátrányos helyzet fennállását a jegyző a 67/A. § (3) bekezdésében foglaltak szerint megállapította, és

b) legkésőbb annak az óvodai nevelési évnek a kezdetéig, amelyben az ötödik életévét betölti, megkezdődik az óvodai nevelésben való tényleges részvétel és a kérelem benyújtását közvetlenül megelőző időszakban legalább két hónapon keresztül a gyámhatóságokról, valamint a gyermekvédelmi és gyámügyi eljárásról szóló kormányrendeletben foglaltak szerint rendszeresen jár óvodába.

(3) Az óvodáztatási támogatás iránti kérelmet a szülői felügyeletet gyakorló szülő vagy a családbafogadó gyám legfeljebb annak az óvodai nevelési évnek a kezdetéig terjesztheti elő, amely évben a gyermek az ötödik életévét betölti.

(4) A települési önkormányzat jegyzője az óvodáztatási támogatást első alkalommal, ha az óvodáztatási támogatásra való jogosultság jogerős megállapítására

a) az előző év december 5-e és a tárgyév június 4-e között kerül sor, a tárgyév június hónapjában,

b) a tárgyév június 5-e és a tárgyév december 4-e között kerül sor, a tárgyév december hónapjában folyósítja.

(5) Az első alkalmat követően a települési önkormányzat jegyzője a gyermek óvodai nevelési jogviszonyának fennállásáig június és december hónapban további óvodáztatási támogatást folyósít a szülőnek vagy a családbafogadó gyámnak, ha

a) a gyermek továbbra is halmozottan hátrányos helyzetűnek minősül, és

b) a szülő, a családbafogadó gyám a gyermeknek a gyámhatóságokról, valamint a gyermekvédelmi és gyámügyi eljárásról szóló kormányrendelet szerinti rendszeres óvodába járásáról gondoskodik.

Az óvodáztatási támogatás 2011-től szociális jellegű támogatásnak minősül, és az állami költségvetés 100 %-ban fedezetet biztosít a kifizetésekre.

Óvodáztatási támogatás állapítható meg annak a rendszeres gyermekvédelmi kedvezményben részesülő gyermeknek a szülője részére, aki

- a három-, illetve négyéves gyermekét beíratta az óvodába,
- továbbá gondoskodik gyermeke rendszeres óvodába járatásáról, és akinek
- a rendszeres gyermekvédelmi kedvezményre való jogosultsága,
- halmozottan hátrányos helyzete fennáll.

A települési önkormányzat jegyzője az óvodáztatási támogatásra való jogosultságát – **kérelemre** – annak a szülőnek vagy családbafogadó gyámnak állapítja meg, akinek a gyermeke

a) tekintetében a halmozottan hátrányos helyzet fennállását a jegyző a Gyvt. 67/A. § (3) bekezdésében foglaltak szerint megállapította, és

b) legkésőbb, annak az óvodai nevelési évnek a kezdetéig, amelyben az ötödik életévét betölti, megkezdzi az óvodai nevelésben való tényleges részvételt és a kérelem benyújtását közvetlenül megelőző időszakban legalább két hónapon keresztül a gyámhatóságokról, valamint a gyermekvédelmi és gyámügyi eljárásról szóló kormányrendeletben foglaltak szerint rendszeresen jár óvodába.

Az **óvodáztatási támogatással kapcsolatos legfontosabb változás**, hogy 2013. 09. 01. napjától nem csak a szülő, de a családbafogadó gyám is kérelmezheti, továbbá, hogy a rendszeres gyermekvédelmi kedvezményre való jogosultság és a szülő iskolai végzettségéről (8 általános vagy annál alacsonyabb) tett önkéntes nyilatkozata helyett a halmozottan hátrányos helyzet (új feltételek szerinti) megállapítása az egyik jogosultsági feltétel.

A pénzbeli támogatás első alkalommal történő folyósításának időpontja attól függ, hogy a szülő a gyermeket mikor íratta be az óvodába. A gyermek beíratását követően második és további alkalommal az óvodai nevelési jogviszony fennállásáig

- a tárgyév május hónapjában,
- a tárgyév november hónapjában, a jegyző pénzbeli támogatást folyósít.

A támogatás összege gyermekenként első alkalommal 20.000,-Ft, ezt követően esetenként és gyermekenként 10.000,-Ft.

#### Óvodáztatási támogatásban részesülők száma és a kifizetett támogatás összege

Év	2010	2011	2012
Ellátottak száma (fő)	15	19	14
Összesen (eFt)	230	380	280

Az óvodáztatási támogatás a fővárosban, így kerületünkben sem váltotta be a hozzá fűzött reményeket. Az anyagi támogatás sem motiválja a szülőket arra, hogy beírássák gyermeküket hároméves korukban az óvodába, valamint a támogatás mértéke kevés ahhoz, hogy érdemben segítsen a halmozottan hátrányos helyzetű családok szociális helyzetén.

#### 2014. szeptember 1-jétől 3 éves kortól kötelező óvodába járást ír elő a nemzeti köznevelési törvény (továbbiakban:Nkt.).

**Nkt. 8. § (1)** Az óvoda a gyermek hároméves korától a tankötelezettség kezdetéig nevelő intézmény. Az óvoda felveheti azt a gyermeket is, aki a harmadik életévét a felvételétől számított fél éven belül betölti, feltéve, hogy minden, a településen, fővárosi kerületben, vagy ha a felvételi körzet több településen található, az érintett településeken lakóhellyel, ennek hiányában tartózkodási hellyel rendelkező hároméves és annál idősebb gyermek óvodai felvételi kérelme teljesíthető.



A kötelező óvodába járás 2014. szeptember 1-től hatályos, tehát **azokra a gyermekekre vonatkozik**, akik **2011-ben** születtek és **2014. augusztus 31-ig** betöltik a **3. életévüket**.

A törvény felmentési lehetőséget biztosít a fenti szabály alól, amennyiben azt a szülő kezdeményezi a **jegyző**, illetve egyházi és magánintézmény esetében: a **fenntartó** felé. A döntéshez az **óvodavezető és a védőnő** egyetértése szükséges. A kötelező óvodai nevelésben való részvétel alól felmentés a gyermek ötödik életévének betöltéséig adható, amennyiben ezt a gyermek családi körülményei, képességeinek kibontakoztatása, sajátos helyzete indokolttá teszi.

**Tervezett intézkedés:** A kötelező óvodáztatás miatt várható, hogy megnő a támogatást kérők száma, ennek ellenére folyamatos tájékoztatással kell felhívni a halmozottan hátrányos helyzetű családokat a támogatás igénylésére.

### **Rendkívüli gyermekvédelmi támogatás**

**Gyvt. 21. § (1)** A települési önkormányzat képviselő-testülete a gyermeket a rendeletében meghatározott mértékű rendkívüli gyermekvédelmi támogatásban részesíti (a továbbiakban: rendkívüli támogatás), ha a gyermeket gondozó család időszakosan létfenntartási gondokkal küzd, vagy létfenntartást veszélyeztető rendkívüli élethelyzetbe került.

(2) Elsősorban azokat a gyermekeket, illetve családokat kell alkalmanként rendkívüli támogatásban részesíteni, akiknek az ellátásáról más módon nem lehet gondoskodni, illetve az alkalmanként jelentkező többletkiadások - különösen a válsághelyzetben lévő várandós anya gyermekének megtartása, a gyermek fogadásának előkészítéséhez kapcsolódó kiadások, a nevelésbe vett gyermek családjával való kapcsolattartásának, illetve a gyermek családba való visszakerülésének elősegítése, betegség vagy iskoláztatás - miatt anyagi segítségre szorulnak.

(3) A rendkívüli támogatás iránti kérelmet a szülő vagy más törvényes képviselő a lakcíme szerint illetékes települési önkormányzat polgármesteri hivatalánál vagy az önkormányzat rendeletében meghatározott szervnél terjeszti elő.

A rendkívüli gyermekvédelmi támogatás az átmenetileg létfenntartási gondokkal küzdő, kiskorú gyermeket nevelő családok számára biztosít segítséget. A XV. kerületben akkor nyújtható rendkívüli gyermekvédelmi támogatás, ha a család egy főre jutó havi nettó jövedelme nem haladja meg az öregségi nyugdíj mindenkori legkisebb összegének 210 %-át (**2013-ban 59.850,-Ft**). Az egy alkalommal adható összeg - jövedelemhatártól függően - gyermekenként 2500 és 7000 forint között mozoghat. 2004-től az alkalmanként adható támogatás összege nem változott, az **éves szinten** összesen – gyermekenként - adható összeg **48.000,-Ft**.

**Rendkívüli gyermekvédelmi támogatásban részesülők száma és a kifizetett támogatás összege**

Év	2010	2011	2012
Ellátottak száma (fő)	2806	2316	2198
Összesen (eFt)	55 381	49.084	46.496

A kérelmezők többsége 1-3 gyermeket egyedül nevelő, illetve munkanélküli szülő(k), aki(k) a családi pótlékon és az egyéb segélyeken sok esetben az alkalmi munkából származó jövedelmen kívül egyéb jövedelemmel nem rendelkezik. Az igénybevevők és kifizetések összegének csökkenése abból adódik, hogy a jövedelemhatár, a nyugdíjminimum 2008. év óta nem változott.



**Tervezett intézkedés:** a rendkívüli gyermekvédelmi támogatás családközpontú támogatás, ezért az önkormányzat e támogatási forma fenntartását szükségesnek tartja. Az éves költségvetések összeállításakor minden évben vizsgálni szükséges az alkalmanként adható támogatási összeg emelésének lehetőségét és a vonatkozó rendelet módosítását.

#### **4.3.2 SZEMÉLYES GONDOSKODÁST BIZTOSÍTÓ TÁMOGATÁSI FORMÁK**

##### **Gyermekjóléti alapellátások**

38. § (1) Az alapellátásnak hozzá kell járulnia a gyermek testi, értelmi, érzelmi és erkölcsi fejlődésének, jólétének, a családban történő nevelésének elősegítéséhez, a veszélyeztetettség megelőzéséhez és a kialakult veszélyeztetettség megszüntetéséhez, valamint a gyermek családjából történő kiemelésének a megelőzéséhez. (1a) Az alapellátás hozzájárul a gyermek hátrányos és halmozottan hátrányos helyzetének feltárásához, és a gyermek szocializációs hátrányának csökkentésével annak leküzdéséhez.

(2) Az alapellátás keretében nyújtott személyes gondoskodást - lehetőség szerint - a jogosult lakóhelyéhez, tartózkodási helyéhez legközelebb eső ellátást nyújtó személynél vagy intézményben kell biztosítani.

##### **Gyermekjóléti szolgálat**

**Gyvt. 39. § (1)** A gyermekjóléti szolgáltatás olyan, a gyermek érdekeit védő speciális személyes szociális szolgáltatás, amely a szociális munka módszereinek és eszközeinek felhasználásával szolgálja a gyermek testi és lelki egészségének, családban történő nevelkedésének elősegítését, a gyermek veszélyeztetettségének megelőzését, a kialakult veszélyeztetettség megszüntetését, illetve a családjából kiemelt gyermek visszahelyezését.

**40. § (1)** A települési önkormányzat a 39. §-ban meghatározott gyermekjóléti szolgáltatás feladatait önálló intézményként, illetve családsegítő szolgálat, vagy a 96. § (4)-(5) bekezdései szerinti egészségügyi vagy nevelési-oktatási intézmény szervezeti és szakmai tekintetben önálló intézményegységként, illetve a külön jogszabályban meghatározott képesítési előírásoknak megfelelő személy foglalkoztatásával biztosítja (a továbbiakban együtt: gyermekjóléti szolgálat).

(2) A gyermekjóléti szolgálat - összehangolva a gyermekeket ellátó egészségügyi és nevelési-oktatási intézményekkel, illetve szolgálatokkal - szervezési, szolgáltatási és gondozási feladatokat végez. Tevékenysége körében a 39. §-ban foglaltakon túl

- a) folyamatosan figyelemmel kíséri a településen élő gyermekek szociális helyzetét, veszélyeztetettségét,
- b) meghallgatja a gyermek panaszát, és annak orvoslása érdekében megteszi a szükséges intézkedést,
- c) elkészíti a védelemben vett gyermek gondozási-nevelési tervét, illetve a gyámhatóság megkeresésére a családi pótlék természetbeni formában történő nyújtásához kapcsolódó pénzfelhasználási tervet (a továbbiakban: pénzfelhasználási terv),
- d) szervezi a - legalább három helyettes szülőt foglalkoztató - helyettes szülői hálózatot, illetve működtetheti azt, vagy önálló helyettes szülőket foglalkoztathat,
- e) segíti a nevelési-oktatási intézmény gyermekvédelmi feladatának ellátását,
- f) felkérésre környezettanulmányt készít,
- g) kezdeményezi a települési önkormányzatnál új ellátások bevezetését,
- h)
- i) biztosítja a gyermekjogi képviselő munkavégzéséhez szükséges helyiségeket,
- j) részt vesz a külön jogszabályban meghatározott Kábítószerügyi Egyeztető Fórum munkájában,
- k) nyilvántartást vezet a helyettes szülői férőhelyekről.

(3) Gyermekjóléti központnak minősül az az önálló intézményként, illetve szervezeti és szakmai szempontból önálló intézményegységként működő gyermekjóléti szolgálat, amely az általános szolgáltatási feladatain túl a gyermek családban nevelkedésének elősegítése, a gyermek veszélyeztetettségének megelőzése érdekében a gyermek igényeinek és szükségleteinek megfelelő önálló egyéni és csoportos speciális szolgáltatásokat, programokat nyújt. Így

- a) utcai és lakótelepi szociális munkát,
- b) kapcsolattartási ügyeletet,
- c) kórházi szociális munkát,
- d) készenléti szolgálatot biztosít.

(4)

(5) Gyermekjóléti szolgálatot, gyermekjóléti központot egyházi fenntartó és nem állami fenntartó is működtethet.

A XV. kerületi Önkormányzat az Egyesített Szociális Intézmény szervezeti keretein belül biztosítja a „*Fióka*” *Gyermek- és Ifjúságvédelmi Központ* (továbbiakban: Fióka) működését. 2003-ban alakult át Gyermekjóléti Központtá az intézmény és a törvény egyben új feladatokat szabott meg számára.

#### A gondozott gyermekek (családok) száma

Év	2010	2011	2012
Ellátottak száma (fő)	1231	1483	1493
Család	876	1005	932

Az előzőekben leírtakból látszik, hogy nem is igazán a központhoz kerülő családok száma nőtt jelentősen (bár azért az utóbbi években emelkedést mutat), hanem - az érintett munkatársak véleménye alapján - a gondok mélysége növekedett, amely gyakran okozott megoldhatatlan helyzeteket.

A gyermekvédelmi törvény előírja, hogy a gyermekjóléti központoknak biztosítani kell (közvetlenül vagy más szervezettel történő szerződéskötéssel) az úgynevezett speciális szolgáltatásokat is. Ilyen szolgáltatás az utcai és lakótelepi szociális munka, kórházi szociális munka, készenléti szolgálat és a kapcsolattartási ügyelet. Az utcai, lakótelepi szociális munka ellátása érdekében a központ az utcán folytatott szociális munka ellátására a Családsegítő Szolgálattal együttműködési megállapodást kötött. A megállapodás tartalmazza, hogy az utcai szociális munkások külön figyelmet fordítanak a ténylegesen utcán levő gyerekekre, s jelzőrendszer tagjaként azonnal felveszik a kapcsolatot a gyermekjóléti központtal, ha szükség van intézkedésre.

Az utcai, lakótelepi szociális munka másik része az utcán csellengő gyermekeknek nyújtott szabadidős programok biztosítása. Számukra a segítség a központban működő heti rendszerességgel megtartott klub, illetve csoportfoglalkozások biztosítása annak érdekében, hogy minél kevesebben töltsék a szabadidejüket az utcán – tartalmatlanul. E feladatának a Fióka csak igen korlátozottan tudott korábban eleget tenni helyhiány miatt, ezért a Képviselő-testület 2008. évben új telephely kialakítása céljából a XV. kerület Pestújhelyi út 32. sz. alatt ingatlant biztosított a részükre.

A kórházi szociális munka keretében a központ együttműködik mindazon kórházak szociális munkásaival, amelyek XV. kerületi illetőségű gyermeket, várandós anyát látnak el. Az együttműködés zökkenőmentes, kapcsolatban állnak az érintett kórházakban működő, kórházi szociális munkát végző szakemberekkel. Évente körülbelül 10 esetben kell intézkedést tenniük. A készenléti szolgálat telefonos ügyeletet, elérhetőséget jelent, mind a gyermekek, mind szüleik számára, mely feladatot az intézmény már 1998-óta ellátja. **2011-ben 41, 2012-ben 84 esetet regisztráltak.**

A kapcsolattartási ügyelet működtetése 2004. január 1-én indult el az intézményben új szolgáltatásként. A központ 2005. március 1-től szombati napokon is fogadja a családokat, mivel ekkor nyugodt körülményeket tudnak biztosítani a találkozásokra. A kezdeti tapasztalatok kedvezőek, mivel ez az egyik legnehezebb feladat - elsősorban a szülők hozzáállása miatt. A kapcsolattartási ügyelet működtetése során **2011-ben 37 család, 2012-ben pedig szintén 37 család volt érintve.**

A gyermekjóléti szolgáltatók számára sok tennivalót igénylő feladat: az igazolatlan hiányzásokkal kapcsolatos tennivalók köre.

**Tervezet intézkedés:** A Szociális Városközpont kialakításakor az Újpalotai Családsegítő Szolgálat a „Spirálházba” költözik. A gyermekjóléti központ fontos partnere a Nevelési Tanácsadó jelenleg is a Hartyán közben működik. Amennyiben a Fióka is a Hartyán közbe költözhet, akkor a három intézmény földrajzi közelsége meg fogja erősíteni a kialakuló új városközpontban a különböző feladatkörrel, de azonos céllal működő szociális, gyermekjóléti,

családi szolgáltatások (telephelyek) ügyfelek általi könnyebb elérhetőségét és egymás közti kommunikációját, mely a hatékony együttműködéshez elengedhetetlen.

### **Gyermekek napközbeni ellátása**

**Gyvt. 41. § (1)** A gyermekek napközbeni ellátásaként a családban élő gyermekek életkorának megfelelő nappali felügyeletét, gondozását, nevelését, foglalkoztatását és étkeztetését kell megszervezni azon gyermekek számára, akiknek szülei, nevelői, gondozói munkavégzésük, munkaerőpiaci részvételt elősegítő programban, képzésben való részvételük, betegségük vagy egyéb ok miatt napközbeni ellátásukról nem tudnak gondoskodni. A napközbeni ellátás keretében biztosított szolgáltatások időtartama lehetőleg a szülő munkarendjéhez igazodik.

(2) A gyermekek napközbeni ellátását különösen az olyan gyermek számára kell biztosítani,

a) akinek fejlődése érdekében állandó napközbeni ellátásra van szüksége,

b) akit egyedülálló vagy időskorú személy nevel, vagy akivel együtt a családban három vagy több gyermeket nevelnek, kivéve azt, akire nézve eltartója gyermekgondozási díjban részesül,

c) akinek a szülője, gondozója szociális helyzete miatt az ellátásról nem tud gondoskodni.

(3) A gyermekjóléti alapellátás keretében biztosított gyermekek napközbeni ellátásának formái - a gyermekek életkorának megfelelően -

a) a bölcsőde, a hetes bölcsőde,

b) a családi napközi,

c) a családi gyermekfelügyelet,

d) a házi gyermekfelügyelet,

e) az alternatív napközbeni ellátás.

(4)

### **Bölcsőde**

**Gyvt. 42. § (1)** (1) A bölcsőde a családban nevelkedő 3 éven aluli gyermekek napközbeni ellátását, szakszerű gondozását és nevelését biztosító intézmény. Ha a gyermek a 3. évét betöltötte, de testi vagy szellemi fejlettségi szintje alapján még nem érett az óvodai nevelésre, a 4. évének betöltését követő augusztus 31-ig nevelhető és gondozható a bölcsődében.

(2) A bölcsőde az (1) bekezdésben foglaltakon túl végezheti a fogyatékos gyermekek nevelését és gondozását is. A bölcsődei ellátásban az Nktv. 4. § 25. pontja szerinti gyermek legfeljebb hatéves koráig vehet részt.

(3) A bölcsőde az alapellátáson túl szolgáltatásként speciális tanácsadással, időszakos gyermekfelügyelettel, gyermekhotel működtetésével, vagy más gyermeknevelést segítő szolgáltatásokkal segítheti a családokat.

(4) A bölcsődei ellátás megszűnik

a) a bölcsődei nevelési év végén, ha a gyermek a 3. évét betöltötte,

b) ha a gyermek az (1), illetve (2) bekezdés szerinti életkort elérte.

(5) A bölcsőde nyári nyitvatartási rendjét a fenntartó hagyja jóvá. A fenntartó a bölcsődei szünet idejére a szülő kérésére gondoskodhat a gyermek intézményi gondozásának megszervezéséről.

(6) A miniszter rendeletben a bölcsődék számára - a bölcsődei dolgozók szakmai fejlesztése, szakmai ünnepségek megtartása és a bölcsődei ellátáshoz kapcsolódó szakmai célok megvalósítása érdekében - nevelés-gondozás nélküli munkanapot határozhat meg. A nevelés-gondozás nélküli munkanapon a bölcsődei nevelés és gondozás szünetel, a fenntartónak azonban erre irányuló szülői kérésre gondoskodnia kell a gyermekek felügyeletének megszervezéséről.

**42/A. §** A bölcsődei felvétel során előnyben kell részesíteni azt a rendszeres gyermekvédelmi kedvezményre jogosult gyermeket, akinek szülője vagy más törvényes képviselője igazolja, hogy munkaviszonyban vagy munkavégzésre irányuló egyéb jogviszonyban áll.

A XV. kerületben az **Egyesített Bölcsődék** intézményén belül 7 bölcsőde működik a kerület három városrészén.

Az elmúlt években megnőtt az igény a bölcsődei ellátás iránt, ezért a férőhelyek számát az Önkormányzat saját erőből, valamint pályázati forrásból bővítette.

2008-ban 405 férőhely állt a lakosság rendelkezésére, mely 2009 márciusában 20 férőhellyel bővült a Kontyfa utcai bölcsődében. 2010-ben pedig 40 férőhellyel a Kavicsos közti bölcsődében. 2010. szeptember 1-jétől jogszabályi változás miatt 10 főről 14 főre emelkedett a csoportlétszám, így a meglévő férőhely 630-ra módosult. 2011. szeptember 1-jétől 670 a férőhelyek száma. A felvett gyermekek számát azonban befolyásolja, hogy abban a csoportban



ahol 2 év alatti gyermek van csak 12 gyermek vehető föl. 2012. decemberében a felvett gyermekek száma **453** fő volt, melyből 63 fő volt 2 év alatti, és 71 gyermek várt bölcsődei felvételre.

Az önkormányzat 2012. szeptember 1-jétől rendeletében határozta meg a gondozási díjfizetés feltételeit.

### Bölcsődei férőhelyek száma

Év	2010	2011	2012
Férőhelyek száma	630	630	670

A fogyatékos kisgyermek számára 1986 óta 18 férőhely áll rendelkezésre 6 éves korig. Integrált keretek között biztosítják a lehetőséget korai fejlesztésre, a szociális habilitációra, egy másfajta ingergazdag környezet megismerésére, nagyobb fokú önállósodásra. A fejlesztést a speciális szakemberek által előírt fejlesztő programok biztosítják. Az eltelt 24 év alatt 262 sérült gyermek, illetve család vette igénybe ezt a szolgáltatást. 2012-ben 20 gyermek gondozása és fejlesztése történt meg. Több bölcsődében „somadrin szobák” kerültek kialakításra. E légtisztító klímaoldat alkalmazása mellett a gyermekek lényegesen ellenállóbbak lesznek a légúti fertőzésekkel szemben.

2007. augusztustól (a gazdaságos működés érdekében) két központi főzőkonyha és két központi mosoda került kialakításra.

A játszóudvarok EU szabvány szerinti felújítását 2007-ben kezdődött meg. Az Arany János utcai, és a Kontyfa utcai bölcsődék korszerűsítése 2008-ban fejeződött be. 2009-ben pályázati pénzből, a Nádasztó parki bölcsőde, a Bezsilla Nándor utcai bölcsőde és a Wesselényi utcai bölcsőde udvarán tocsogók és gumiburkolatú kerékpárutak kialakítására került sor. 2010 novemberében fejeződött be a Kavicsos közti bölcsőde teljes udvarának felújítása.

Befejezésre vár Wesselényi utcai bölcsődében a bicikliút végleges kiépítése, a Nádasztó parki bölcsődében a hátsó bejárat rész térkövezése és a rámpa kialakítása.

2013. novemberében pályázati és önkormányzati forrásból elkezdődik a Fő utcai bölcsőde teljes felújítása.

**Tervezett intézkedés:** az Önkormányzat fenntartja és működteti a kerületben működő bölcsődéket, valamint folyamatosan felújítja a bölcsődéket és a bölcsőde udvarokat.

### Családi napközi

**Gyvt. 43. § (1)** A gyermekek napközbeni ellátásának minősül a bölcsődei és óvodai ellátásban nem részesülő, továbbá az iskolai oktatásban részesülő gyermeknek az iskola nyitvatartási idején kívüli, valamint az iskolai napközit vagy tanulószobai ellátást igénybe nem vevő gyermek családi napköziben történő, nem közoktatási célú ellátása.

(2) A családi napközi a családban nevelkedő gyermekek számára nyújt életkoruknak megfelelő nappali felügyeletet, gondozást, nevelést, étkeztetést és foglalkoztatást. A fogyatékos gyermekek számára sajátos szükségleteikhez igazodó ellátást kell nyújtani.

(3) A családi napközi - az alapellátáson túli szolgáltatásként - speciális tanácsadással, időszakos gyermekfelügyelettel vagy más gyermeknevelést segítő szolgáltatással segítheti a családokat.

(4) Családi napköziben ellátást az a nagykorú, cselekvőképes, büntetlen előéletű személy biztosíthat, aki

a) személyisége és - a külön jogszabályban meghatározott - körülményei alapján alkalmas a gyermek napközbeni ellátására, és

b) a külön jogszabályban meghatározott tanfolyamon eredménnyel részt vett, feltéve, hogy nem áll fenn vele szemben a 15. § (8) bekezdésében meghatározott kizáró ok.

(5) A családi napközi működhet az ellátást nyújtó saját otthonában vagy más e célra kialakított helyiségben.

(6) A családi napköziben húszhetestől tizennégy éves korig gondozható gyermek.



(7)A családi napköziben - a saját, napközbeni ellátást máshol igénybe nem vevő gyermeket is beszámítva - legfeljebb öt gyermek gondozható. Ha a családi napköziben egy fogyatékos gyermeket is gondoznak, akkor a gondozható gyermekek száma legfeljebb négy fő. Ha a családi napköziben gondozott valamennyi gyermek fogyatékos, akkor a gondozható gyermekek száma legfeljebb három fő.

(8)A (7) bekezdésben meghatározott létszámon túl még két gyermek, ha fogyatékos gyermekről van szó, még egy gyermek gondozható a családi napköziben, feltéve, hogy az ellátást nyújtónak állandó segítője van.

(9)A családi napköziben gondozott saját gyermek után központi költségvetésről szóló törvényben biztosított támogatást nem lehet igénybe venni.

(10)A családi napközi feladatait önálló szolgáltató vagy legalább három - telephelyként működő - családi napközit magába foglaló családi napközi hálózat biztosítja. Öt, vagy annál több családi napközi fenntartását hálózatba kell szervezni. A hálózatban biztosítani kell a szolgáltatást nyújtók részére a folyamatos szakmai tanácsadást, valamint az ellátottak igényeihez rugalmasan igazodó szolgáltatások összehangolását.

(11)A családi napközi esetében a 32. § (5) bekezdése szerint megkötött megállapodások száma - a szolgáltatás eltérő időpontokban történő igénybevétele esetén - túllépheti a családi napközi működési engedélyében meghatározott férőhelyek számát. A szolgáltatást azonos időben igénybe vevő gyermekek száma ebben az esetben sem haladhatja meg a működési engedélyben meghatározott férőhelyszámot.

A XV. kerületben - magánvállalkozás keretében - 5 családi napközi működik. Tevékenységüket jogszabályban előírt módon, rendszeresen ellenőrzi a Polgármesteri Hivatal Szociális és Egészségügyi Irodája. Az ellenőrzést 2010-ig minden esetben a Nemzeti Család- és Szociálpolitikai Intézet (korábban Szociálpolitikai és Munkaügyi Intézet), illetve az illetékes módszertani központ munkatársainak bevonásával történt, amely elsősorban a családi napköziben folytatott szakmai munka ellenőrzésére irányul. A hatósági ellenőrzésekbe a Budapest Főváros Kormányhivatala Bp. IV., XV. kerületi Népegészségügyi Intézete is bekapcsolódik.

A családi napközik országos módszertani feladatellátását **2013. január 1-től** törvényi felhatalmazás alapján a [Szociális és Gyermekvédelmi Főigazgatóság irányítja, melynek lehetősége van](#) külső szakértők bevonására. A módszertan a szakmai programot a működés engedélyeztetéskor - a kérelem szerinti illetékes hatóság kirendelésétől számított harminc napon belül szakértőként véleményezi. A működést engedélyező szerv a határidőt - a módszertani intézménynek a határidő letelte előtt benyújtott indokolt kérelmére - egy alkalommal, legfeljebb tizenöt nappal meghosszabbíthatja.

A működési engedély iránti kérelmet a székhely szerint illetékes Kormányhivatal Szociális és Gyámhivatalához kell benyújtani.

Az ellenőrzések során tapasztaltak szerint, a kerületben működő családi napközik betöltik a nekik szánt szerepet mind a működési feltételek kialakításában, mind szakmailag. Egyre jobban igazodnak a jelentkezők - az átlagostól általában eltérő - igényeihez, elvárásaihoz. Az igénybevétel korlátja lehet azonban az ellátásért fizetendő térítési díj összege.

A vállalkozások igénybe veszik a normatív állami támogatást, de nem mindegyik, mert az igénylés feltételei nagyon szigorúak.

### **Házi gyermekfelügyelet**

**Gyvt. 44. § (1) (1)** A házi gyermekfelügyelet keretében a gyermekek napközbeni ellátását a szülő vagy más törvényes képviselő otthonában gondozó biztosíthatja, ha a gyermek állandó vagy időszakos ellátása nappali intézményben nem biztosítható (pl. betegség miatt) és a szülő a gyermek napközbeni ellátását nem vagy csak részben tudja megoldani.

(2) A házi gyermekfelügyelet keretében végzett napközbeni ellátás időtartama a szülő munkarendjéhez igazodik.

(3) A házi gyermekfelügyelet során a gyermek életkorához, egészségi állapotához igazodó gondozást, felügyeletet kell biztosítani.

(4) Házi gyermekfelügyeletet az a személy biztosíthat, aki megfelel a 43. § (4) bekezdésében foglaltaknak.

(5) A házi gyermekfelügyelet keretében segítséget kell nyújtani az iskolai tanulmányok folytatásához, amennyiben a gyermek tanulmányait az Nktv. rendelkezései szerint fogyatékosága vagy súlyos betegsége miatt magántanulóként folytatja.



A XV. kerületben 1994-óta működött a házi gyermekgondozónői szolgálat bölcsődei keretek között. A Gytv. alapján kötelező feladatként ellátandó házi gyermekfelügyeletet 2006. január 1-jétől az Egyesített Szociális Intézmény a Házi segítségnyújtáson belül biztosítja, 2 gondozónői státusszal. „FIÓKA” Gyermek és Ifjúságvédelmi Központ jelzése alapján látják el a feladatot, amit térítés mentesen biztosítanak a családoknak.

**Tervezett intézkedés:** Érdemes volna újragondolni a házi gyermekfelügyelet ellátásának módját. Megfontolandó, milyen szervezetnél volna a legszakavatottabb helye ennek az ellátási formának. A nők foglalkoztatásának rugalmas bővítése a közeljövőben várható szociálpolitikai irány. Ennek keretében azt is érdemes volna megfontolni, hogy ennek a szolgáltatásnak a szociális rászorultság függvényének lehetne térítésmentes, illetve térítéses formája.

### Nyári napközis tábor

A XV. kerületi Önkormányzat az Ifjúsági- és Sportközpont keretén belül nyári napközis tábort üzemeltet. Ezen felül az önkormányzat két gyermektáborában biztosít nyaralási lehetőséget a gyermekek részére (Bernecebaráti, Balatonvilágosi).

#### **A nyári táborozásban résztvevő gyermekek száma (fő)**

Év	2010	2011	2012
Napközis tábor	626	425	425
Bernecebaráti tábor	513	515	525
Balatonvilágosi tábor	669	557	325
Intézmények egyéb táborai	471	770	465
Csokonai Műv. Közp. táborai	674	623	581

### Óvoda és iskola

Az oktatási intézmények 2013. január 1-jétől – az óvodák kivételével – nem önkormányzati fenntartásúak. A kerületben 13 intézmény 22 feladatellátási helyen biztosítja az óvodáskorú gyermekek nevelését. Ebből 11 önkormányzati és 2 magán fenntartású intézmény.

A XV. kerület tankerületében alapítvány, korlátolt felelősségű társaság és a Klebelsberg Intézményfenntartó működtet iskolát. A kerületben 13 általános iskola, 5 gimnázium, 5 középiskola, 1 alapfokú művészetoktatási intézmény működik.

#### **A XV. kerületi óvodások és tanulók száma (fő)**

Év	2009/2010	2010/2011	2011/2012
Óvoda	2.319	2.318	2.288
Általános iskolások száma	4.346	3.540	3.990
Középiskolások száma	138	1.930	1.711
<b>Összesen:</b>	<b>8.514</b>	<b>7.788</b>	<b>7.989</b>

Tervezett intézkedés: Az együttműködést a kerületi iskolák, óvodák és a kerület szociális és gyermekvédelmi intézményei között az eddigiekben jól működött (programok együttes lebonyolítása, vetélkedők szervezése, stb....). Az elkövetkezendő időszakban továbbra is össze



kell hangolni a gyermekek részére szervezett szabadidős és nyári programokat. Biztosítani kell a nyári táboroztatás feltételeit.

### **Gyermekek átmeneti gondozása**

**Gyvt. 45. § (1)** A gyermekek átmeneti gondozása keretében - kivéve, ha a gyermek átmeneti gondozását családok átmeneti otthona biztosítja - a gyermek testi, értelmi, érzelmi és erkölcsi fejlődését elősegítő, az életkorának, egészségi állapotának és egyéb szükségleteinek megfelelő étkeztetéséről, ruházattal való ellátásáról, mentálhigiénés és egészségügyi ellátásáról, gondozásáról, neveléséről, lakhatásáról (a továbbiakban: teljes körű ellátás) kell gondoskodni.

(2) A gyermekek átmeneti gondozását - a szülői felügyeletet gyakorló szülő vagy más törvényes képviselő (a továbbiakban együtt: szülő) kérelmére vagy bejegyzésével - ideiglenes jelleggel, teljes körű ellátással kell biztosítani, ha a szülő egészségügyi körülménye, életvezetési problémája, indokolt távolléte vagy más akadályoztatása miatt a gyermek nevelését a családban nem tudja megoldani. A fogyatékos gyermek számára a különleges szükségleteihez igazodó ellátást kell biztosítani.

**48. § (1)** A gyermek átmeneti gondozása megszervezhető a működtető által kijelölt helyettes szülőnél, gyermekek átmeneti otthonában vagy családok átmeneti otthonában.

(2) A gyermekek átmeneti házi gondozásaként - a szülő kérelmére - a gyermek saját otthonában történő ellátását gondozó útján kell biztosítani, ha testi vagy lelki betegsége miatt a gyermek ellátása elsősorban helyettes szülőnél történő elhelyezés útján vagy bentlakásos gyermekintézményben nem oldható meg és ha ez a gondozás a gyermek érdekét szolgálja.

A gyermekek átmeneti gondozása érdekében az önkormányzat - a helyettes szülői ellátás biztosítására - a XX. kerületi Önkormányzattal kötött ellátási szerződést, míg a gyermekek átmeneti otthoni ellátására szerződéssel rendelkezik Újpest Önkormányzatával - 8 férőhelyre („Aranyhíd” Gyermekek Átmeneti Otthona).

**Az „Aranyhíd” Gyermekek Átmeneti Otthonában elhelyezett gyermekek ellátási napjainak száma, a szolgáltatás díja**

Év	2010	2011	2012
Ellátottak száma (fő)	24	31	25
Ellátási napok száma	1.711	2.852	3.137
Szolgáltatási díj (eFt)	9.037	9.128	9.153

**Tervezett intézkedés:** a gyermekek átmeneti otthoni elhelyezése érdekében kötött ellátási szerződést Önkormányzatunk továbbra is fenntartja.

### **A családok átmeneti otthona**

A családok átmeneti elhelyezését a Szociális és Rehabilitációs Alapítvány által fenntartott Szociális Gondozási Központ biztosítja, 2000 július 1-jétől ellátási szerződés alapján az Aporháza utcai intézményben. A Központ 21 családot gondoz kiléptető rendszerben. Az egyszülős és a családok átmeneti otthona 11-10 családot tud befogadni. A családoknak emellett lehetőségük van 10 ún. kiléptető lakásban igénybe venni az ellátást.

A Szociális és Rehabilitációs Alapítvánnyal az ellátási szerződést az önkormányzat fenntartja és folyamatosan meghosszabbítja. Az önkormányzat a szerződés alapján 2013. január 1-jétől 14 millió forint támogatást nyújt az Alapítvány részére. A Szociális és Rehabilitációs Alapítványon kívül még nyolc családok átmeneti otthonával kerültek kapcsolatba XV. kerületi lakosú gyermekek (Anyaoztalmazó Alapítvány, Menedék Alapítvány, Miskolci Családok Átmeneti Otthona, Gondviselés Háza, Lea Anyaothton, Fény Háza, Jópásztor Anyaothton, Magyar Máltai Szeretetszolgálat Családok Átmeneti Otthona).

**A XV. kerületi ellátási szerződésében ellátottak számának alakulása**

Év	2010	2011	2012
Ellátott családok száma (fő)	63	51	74
Ebből felnőtt	103	82	134
Gyermek	123	110	160
Ellátást igénylő összes család	225	201	213
XV. ker. önk. lakáshoz jutott családok száma	3	0	5

A fenti táblázatban jól látható, hogy az ellátást kérő családok száma jóval meghaladja az intézményi férőhelyek számának.

Az elmúlt években a kérelmezők között megjelentek olyan új, jelentős számú családok, akiknek problémája valójában nem tartozik a gyermekvédelem szakmai profiljába (pl. bedőlt lakáshitelek), ugyanakkor lakhatásuk elvesztése és anyagi helyzetük miatt csak itt találnak megoldást gondjaikra. Egyelőre a családok átmeneti otthonán kívül más ellátási forma nem létezik, amely a szülő és gyermeke számára együttesen biztosíthatná a lakhatást.

**Tervezett intézkedés:** Önkormányzatunk ellátási szerződés keretében továbbra is biztosítja a családok átmeneti otthonában való elhelyezés lehetőségét a rászorulóknak részére. Az alapítvány által használt épület felújítását – anyagi lehetőségeihez mérten – is biztosítja. Tovább vizsgálja a kiléptető lakások nagyobb számban való rendelkezésre bocsátásának lehetőségét. 2013-ban már 7 család kapott lakást.

#### 4.4 A MENEDÉKJOGRÓL SZÓLÓ 2007. ÉVI LXXX. TÖRVÉNY ALAPJÁN ADHATÓ SZOCIÁLIS JELLEGŰ TÁMOGATÁSI FORMÁK

##### A menekült, az oltalmazott, valamint a menedékes ellátása és támogatása<sup>51</sup>

A helyi önkormányzatok közreműködésével a következő pénzbeli támogatásban részesültek a menekülteknek (301/2007.(XI. 9.) Korm. rendelet)

- Beiskolázási támogatás,
- Rendszeres létfenntartási támogatás,
- Lakhatási támogatás,
- Menekültek és oltalmazottak lakáscélú támogatása.

##### **Menekültek támogatása**

Év	2010	2011	2012
Lakhatási támogatás (fő)	2	1	1
Rendszeres létfenntartási hozzájárulás (fő)	8	13	6
Beiskolázási támogatás(fő)	3	-	
<b>Összesen (eft)</b>	<b>2902</b>	<b>1.782</b>	<b>1.169</b>

**A támogatások költségeit a menekültügyi hatóság fedezi.**

<sup>51</sup> 2013. január 1-jétől a járási hivatalok látják el a feladatot.



V.

**A NEM ÖNKORMÁNYZATOK ÁLTAL VÉGZETT SZOCIÁLIS SZOLGÁLTATÁSOK HELYE ÉS SZEREPE A KERÜLETI ELLÁTÁSBAN**

**5.1 A CIVIL SZERVEZETEK SZEREPE A SZOCIÁLIS JELLEGŰ TEVÉKENYSÉG RENDSZERÉBEN**

A civil szervezetek biztosítják a társadalmi önszerveződés és érdekérvényesítés kereteit, lehetővé teszik bizonyos társadalmi problémák közösségi kezelését. Lényegükből adódóan ismerik a helyi igényeket, így olyan szolgáltatásokat is képesek létrehozni és működtetni, amelyek nem tartoznak az önkormányzat érdekeltségi körébe.

Szerepvállalásuk többféle módon valósulhat meg – önmaguk vállalhatják meghatározott feladatok ellátását, munkájukkal az önkormányzat szolgáltatásait egészíthetik ki, alternatív szolgáltatásokat kínálhatnak, vagy teljesen átvehetik bizonyos önkormányzati feladatok ellátását.

**5.2 ELLÁTÁSI SZERZŐDÉSEK KÖTÉSE ÖNKORMÁNYZATI FELADAT ÁTVÁLLALÁSÁRA**

A XV. kerületi Önkormányzat 2000. június 30-án ellátási szerződést kötött a **Szociális és Rehabilitációs Alapítvánnyal** a hajléktalan egyének és családok átmeneti otthoni ellátása érdekében. Az önkormányzat ezen ellátási kötelezettségét ezután az alapítvány vállalta fel úgy, hogy a működési költség mintegy egyharmadát, azaz évente 6 millió forintot kapott támogatásként. Az alapítvány minden évben kétszer beszámol a tevékenységéről az önkormányzat illetékes Bizottsága előtt, illetve ekkor számol el a részére átadott összeg felhasználásáról. Meg kell említeni, hogy az önkormányzati tulajdonban levő épületet, amelyet az alapítvány használ *Szociális Gondozási Központ* céljaira a tulajdonos térítésmentesen biztosítja. 2004-ben a Szociális és Rehabilitációs Alapítvány egy a XV. kerületen kívüli telephelyén beindította a hajléktalanok számára kialakított rehabilitációs otthonát, amely annyiban változtatott a helyzeten, hogy a XV. kerület ellátási kötelezettsége alá tartozó hajléktalan egyének számára ezentúl a rehabilitációs gondozás is biztosítottá vált.

A Szociális és Rehabilitációs Alapítvánnyal az ellátási szerződést az önkormányzat fenntartja és meghosszabbítja és évente 12.000.000 Ft támogatást nyújt

A XV. kerületi Önkormányzat ellátási szerződést kötött a kötelezően végzendő szociális szolgáltatások közül a közösségi ellátás (2009. január 1-től nem kötelező feladat) nyújtására a Humán Sztráda Kft.-vel, a pszichiátriai, illetve szenvedélybetegek nappali ellátásának biztosítására a Félúton Alapítvánnyal kötött megállapodást. Ugyancsak a Félúton Alapítvány biztosítja a pszichiátriai betegek és a szenvedélybetegek átmeneti otthoni elhelyezését is (lásd előzőekben).

**5.3 PÁLYÁZATOK ÉS EGYÉB TÁMOGATÁSOK SZOCIÁLIS CÉLÚ CIVIL SZERVEZETEK RÉSZÉRE**

Az XV. kerületi Önkormányzat anyagilag folyamatosan támogatja a kerületben működő civil szervezeteket, alapítványokat. Évente ír ki pályázatot számukra, amelyek esetleges megnyerésével jelentős összeghez juthatnak. 2013-ban 8 millió forint áll rendelkezésre e célra.



A Tanácsadó (civil) Kollégiumi (a továbbiakban: Kollégium) tagok választása régi hagyomány már a kerületben. A polgármestert a megalapozott döntés előkészítése érdekében öt tagból és kettő póttagból álló Tanácsadó Kollégium támogatja.

A Kollégium tagjait a Budapest XV. kerület Díszpolgára Cím, valamint a Rákospalota, Pestújhely, Újpalota Érdemérem Díj kitüntetettjei közül a Képviselő-testület kéri fel.

A Kollégium megbízatása 1 évre szól.

A Kollégiumot a 2013. évben február 28-ig, ezt követően a képviselő-testület alakuló ülését követő 2 hónapon belül kell felkérni.<sup>52</sup>

**Tervezett intézkedés:** a pénzügyi segítség mellett különösen fontos, hogy élő kapcsolatban legyen az önkormányzat a különböző civil szervezetekkel, mivel olyan információkkal, tanácsokkal tudják egymást ellátni, amely mindkét fél számára hasznos lehet bizonyos helyzetek, problémák átlátásában, megoldásában. Az XV. kerületi Önkormányzat folyamatosan kezdeményezi a kapcsolattartást a kerületi kötődésű civil szervezetekkel, hogy kölcsönösen, egymást támogatva legyenek képesek a lakosság, illetve az érintett célcsoportok érdekeit biztosítani, tudjanak számukra segítséget nyújtani.

#### **5.4 HELYI SZOCIÁLPOLITIKAI KEREKASZTAL**

*Szt. 58/B. § (2) A 2000 fő feletti lakosságszámú települési önkormányzat vagy társulás, illetve a fővárosi önkormányzat helyi szociálpolitikai kerekasztalt hoz létre, különösen a szolgáltatástervezési koncepcióban meghatározott feladatok megvalósulásának, végrehajtásának folyamatos figyelemmel kísérésére. A helyi szociálpolitikai kerekasztal évente legalább egy alkalommal ülést tart, tagjai a helyi önkormányzat, illetve a társulás területén szociális intézményeket működtető fenntartók képviselői, továbbá a helyi rendeletben meghatározott szervezetek képviselői.*

Az 1993. évi III. törvényben előírt kötelezettségének eleget téve a XV. kerületi Önkormányzat 2004. év októberében megalakult a *Szociálpolitikai Kerekasztal*<sup>53</sup>, az alakuló ülésén elfogadta ügyrendjét és megtárgyalta a XV. kerületi Szociális Szolgáltatástervezési Konceptió képviselő-testület elé kerülő vitaanyagát.

2008 első félévében a Szociálpolitikai Kerekasztal megvitatta a nyugdíjasok helyzetét és vizsgálta a megoldandó problémákat. Ezen az ülésen tekintette át és véleményezte a XV. kerületi Önkormányzat Esélyegyenlőségi Programját. A második félévben tudomásul vette a kerületi idősgondozásban bekövetkezett változásokat, és elfogadta az ezzel kapcsolatos új feladatokról és tennivalókról szóló tájékoztatást. Megtárgyalásra és elfogadásra javasolta a képviselő-testületnek a XV. kerület Szolgáltatástervezési Konceptióját. Tudomásul vette a hajléktalanok téli krízisellátásáról szóló tájékoztatást.

2009. évben Szociálpolitikai Kerekasztal megvitatta a XV. kerületi Önkormányzat közfoglalkoztatási tervének tervezetét és a munkanélküliek együttműködésének szabályairól szóló önkormányzati rendelet-tervezetet, amelyet a Képviselő-testületnek megtárgyalásra és elfogadásra javasolt, valamint elfogadta a HPV vírus elleni oltás önkormányzati támogatásáról szóló tájékoztatást

52 4/2011. (II.22.) önkormányzati rendelet a civil szervezetek pályázati önkormányzati támogatásáról.

53 15/2004. (IV. 14.) ök. rendelete

**2010.** évben szintén a közfoglalkoztatási terv megvitatására került sor, melyet megtárgyalásra és elfogadásra javasoltak a Képviselő-testületnek. A Szociálpolitikai Kerekasztal elfogadta a Fővárosi Önkormányzat Szolgáltatástervezési Konceptiójáról és a kerület Szociális térképéről szóló tájékoztatást.

**2011.** évben a Szociálpolitikai Kerekasztal megvitatta megtárgyalásra és elfogadásra javasolta a képviselő-testületnek a XV. kerület aktualizált és felülvizsgált Szolgáltatástervezési Konceptióját.

**2012.** évben a Szociálpolitikai Kerekasztal megtárgyalta a szolgáltatástervezési koncepcióban meghatározott feladatok időarányos végrehajtását, valamint tájékoztatás hangzott el a kerületi szociális ellátórendszerben történő változásokról és a kerületi kormányhivatalok kialakításáról.

**Javaslat:** a Kerekasztal a jövőben legalább évente két alkalommal, illetve szükség szerint ülésezzen.

## VI.

### **STRATÉGIAI KIHÍVÁSOK A SZOCIÁLIS SZOLGÁLTATÁSOK FEJLESZTÉSÉBEN**

<b>6.1 A szociális ellátórendszer SWOT analízise</b>	
<b>ERŐSSÉGEK</b>	<b>GYENGESÉGEK</b>
<ul style="list-style-type: none"> <li>- Szakmai elhivatottság</li> <li>- együttműködési készség, partnerség,</li> <li>- a nyílt kommunikáció, a demokratikus légkör a munkahelyeken</li> <li>- jól képzett szakemberek, akik rugalmasak, innovatívak, nyitottak,</li> <li>- szakmai és szakmaközi kommunikációs csatornák megléte a tapasztalatok gyűjtése,</li> <li>- a kliensek bizalmának megnyerése,</li> <li>- empátikus probléma megoldás,</li> <li>- a szakemberek reális énképe, önértékelése,</li> <li>- a kiégés (burn out) szindróma megelőzési szándéka, a dolgozók közti támogató eszmecsere segítségével,</li> <li>- technikai lehetőségek fejlődése, elterjedése hozzáférhetőbbé teszi a szolgáltatásokat,</li> <li>- az esélyegyenlőségi kérdések előtérbe helyezése segítheti a szemléletváltás.</li> </ul>	<ul style="list-style-type: none"> <li>- ellátottak és gondozottak zártsága, bizalmatlansága,</li> <li>- az új típusú szolgáltatások iránti bizalmatlanság,</li> <li>- kedvezőtlen infrastrukturális adottságok,</li> <li>- a szakma alacsony társadalmi presztízse,</li> <li>- gyakran változó, nem összehangolt jogi környezet,</li> <li>- finanszírozás kiszámíthatatlansága,</li> <li>- helyi források bevonhatóságának hiánya,</li> <li>- önkéntesek hiánya,</li> <li>- fluktuáció gyakorisága.</li> </ul>
<b>LEHETŐSÉGEK</b>	<b>VESZÉLYEK</b>
<ul style="list-style-type: none"> <li>- humánerőforrásokkal való jobb gazdálkodás,</li> <li>- képzések, továbbképzések, szakmai kapcsolati háló felhasználása az ismeret-és tapasztalatszerzésre,</li> <li>- új szolgáltatások bevezetése,</li> <li>- a meglevő szolgáltatások szélesebb körben való megismertetése,</li> <li>- civil szervezetekkel való együttműködési lehetőségek felkutatása, felhasználása,</li> <li>- szervezési feladatok ellátásának jobbítása</li> <li>- az intézmények tevékenységének publikációja a közvélemény hiteles tájékoztatása,</li> <li>- kritikák, vélemények szisztematikus összegyűjtése, figyelembe vétele,</li> <li>- az intézmények alkalmazottainak egyénre szabottabb ösztönző rendszer kialakítása.</li> </ul>	<ul style="list-style-type: none"> <li>- a működés túlbürokratizálódása,</li> <li>- normatív támogatás elégtelensége,</li> <li>- fluktuáció a humán erőforrás tekintetében,</li> <li>- pályaelhagyás,</li> <li>- túlszabályozottság,</li> <li>- a személyi és tárgyi feltételek folyamatos fenntartása, javítása gazdasági akadályba ütközik,</li> <li>- szigorodó EU követelmények az intézményekkel szemben,</li> <li>- általános gazdasági visszaesés és nyomában egészségi és mentális leépülés,</li> <li>- a népesség fogyást nem sikerül megállítani.</li> </ul>

### **6.2 A TERVEZETT TENNIVALÓK, CÉLOK MEGVALÓSÍTÁSA ÉS A TOVÁBBI FELADATOK KIJELELÉSE**

Hozzáférhető, valós szükségleteken alapuló emberközeli szolgáltatások fejlesztése, a hiányzó alapellátási és intézményi formák kiépítése, illetve a már létezők korszerűsítése, az egyes ellátásoknál megjelölt feladatok elvégzésével. Az ágazat megtartó erejének erősítése, humán erőforrásának fejlesztése, a szociális képzések és igazgatás korszerűsítése. A szociálpolitikai ellátások családi funkciók megőrzését szolgáló szerepének fejlesztése a családsegítő szolgáltatások erősítésével, a család és munkahely összeegyeztetését segítő szolgáltatások kialakításával, a gyermekek családban nevelkedésének fokozott támogatásával. A



szociálpolitikai ellátások társadalmi integrációt szolgáló szerepének erősítése: a fogyatékossgal élőket, pszichiátriai betegeket, szenvedélybetegeket segítő szolgáltatások fejlesztésével, a hajléktalan ellátás fejlesztésével, az igényekre reagáló, új segítő szolgáltatások biztosításával. A nem állami részvétel erősítése mind a szolgáltatások, mind pedig a döntés – előkészítés terén (civil részvétel az alapellátásban és szakellátásban, önkéntes munka), partnerségi kapcsolatok kialakítása, érdekegyeztetés.

A jövőkép kialakításához számításba kell venni a várható változásokat: A gazdasági válság kettős hatását kell ellensúlyozni – egyrészt a lakosság életkörülményei romlanak, a rosszabb élethelyzetű családoké erőteljesebben – pl. munkanélküliség, a rezsihátralék növekedése. Ugyanakkor az ellátórendszer finanszírozása is szűkül, így módon a jövőben feltételezhetően egyre nagyobb terhet jelent a kerületnek a támogatások fenntartása.

Ennek függvényében érdemes meghatározni a további prioritásokat, melyekre a kerület vezetése a jövőben hangsúlyt kíván fektetni.

#### **Továbbgondolásra érdemesnek tartott területek:**

- a fiatalok helyzetének stratégiai vizsgálata,
- az idősök helyzetének stratégiai vizsgálata,
- a kerület elöregedésével összefüggő tennivalók meghatározása
- a helyi kisközösségek erősítésére irányuló törekvések támogatása,
- a munkanélküliség hatásainak elemzése,
- a lakhatás problémakörének elemzése,
- az eladósodás kezelésére teendő intézkedések.

#### **A szociális szolgáltatáshoz kapcsolódó önkormányzati feladatok:**

- az Szt. valamint a végrehajtási rendeletek várható módosításai kapcsán előkészíteni és elvégezni az önkormányzati szociális tárgyú rendeletek módosítását,
- pályázatfigyelés és a szükséges pályázati önrész biztosítása az éves költségvetésben,
- a szociális és gyermekvédelmi intézmények szakmai tevékenységének évenkénti értékelése,
- a szolgáltatástervezési koncepcióban megfogalmazottak megvalósulása érdekében intézkedések megtétele,
- a Szociálpolitikai Kerekasztal összehívása évente legalább két alkalommal,
- a lakosság körében igényként felmerülő szociális szolgáltatások lehetőségének tervezése és vizsgálata,
- a szociális szolgáltatások folyamatos reklámozása a helyi médiumokban, hiszen sok kerületi polgár még mindig nem ismeri a már jelenleg is rendelkezésre álló lehetőségeket, szolgáltatásokat,
- kerületi szociális térkép elkészíttetése,
- civil szervezetekkel való szoros együttműködés fenntartása,
- Szociális Városház létrehozása,
- Gondozóház új helyen történő elhelyezése, bővítése,
- a Szociális Szolgáltatástervezési Konceptió felülvizsgálata 2015. évben.

### 6.3 A SZOCIÁLIS ÉS GYERMEKVÉDELMI ELLÁTÁSOK FINANSZÍROZÁSA

A XV. kerületi Önkormányzat az elmúlt években az alábbi táblázatban megtekinthető összegeket fordította szociális és gyermekvédelmi intézményeinek a fenntartására. A 6. számú mellékletben láthatók a nyertes pályázatok.

#### Egyesített Szociális Intézmény (eFt)

Év	Saját bevétel	Normatív támogatás	Önkormányzati támogatás	Összesen
2008	54 506	189 351	395 957	639 814
2009	62 284	193 346	372 163	627 793
2010	81 912	162 086	431 212	675 210
2011	78 910	174 034	444 082	697 026
2012	78 054	177 378	387 755	643 187

#### Egyesített Bölcsődék

Év	Saját bevétel	Normatív támogatás	Önkormányzati támogatás	Összesen
2008	46 619	203 601	269 610	519 830
2009	50 872	213 183	245 020	509 075
2010	56 640	203 671	299 823	560 134
2011	59 943	214 671	262 044	536 658
2012	58 564	227 053	264 532	550 149

## VII.

1.számú melléklet

### M e l l é k l e t e k

#### **Kapcsolódó legfontosabb jogszabályok jegyzéke:**

1. Magyarország helyi önkormányzatairól szóló 2011. évi CLXXXIX. törvény,
2. a szociális igazgatásról és szociális ellátásokról szóló 1993. évi III. törvény,
3. a gyermekek védelméről és a gyámügyi igazgatásról szóló 1997. évi XXXI. törvény,
4. a családok támogatásáról szóló 1998. évi LXXXIV. törvény,
5. a fogyatékos személyek jogairól és esélyegyenlőségük biztosításáról szóló 1998. évi XXVI. törvény,
6. a foglalkoztatás elősegítéséről és a munkanélküliek ellátásáról 1991. évi IV. tv.
7. a személyes gondoskodást nyújtó szociális intézmény és falugondnoki szolgálat működésének engedélyezéséről, továbbá a szociális vállalkozás engedélyezéséről 188/1999. (XII.16.) Korm. rendelet,
8. a személyes gondoskodást nyújtó szociális ellátások térítési díjáról szóló 29/1993. (II.17.) Korm. rendelet,
9. a személyes gondoskodást nyújtó szociális intézmények szakmai feladatairól és működésük feltételeiről szóló 1/2000. (I.7.) SzCsM rendelet,
10. a személyes gondoskodást nyújtó szociális ellátások igénybevételeiről szóló 9/1999. (XI.24.) SzCsM rendelet,
11. A személyes gondoskodást végző személyek adatainak működési nyilvántartásáról szóló 8/2000 (VIII.4.) SzCsM rendelet,
12. 1/2004 (01.30.) ök. rendelete a szociális és gyermekvédelmi pénzübeni és természetbeni ellátásokról,
13. 41/2003. (XII.8.) ök. rendelete a személyes gondoskodást nyújtó gyermekjóléti alapellátásokról,
14. 27/2004. VI.9. ök. rendelete a lakásfenntartási támogatásokról,
15. 7/2005. (IV.4.) ök. rendelete a szociális szolgáltatásokról,
16. 8/2005. (IV. 4.) ök. rendelete az adósságkezelésről,
17. 31/2006. (XII.7.) ök. rendelete a helyi támogatásról és a fiatal házaspárok első lakáshoz jutásához.



Férfiak				Nők			
Kerület	Esetszám	Standardizált halálozási hányados	Születéskor várható átlagos élettartam (év)	Kerület	Esetszám	Standardizált halálozási hányados	Születéskor várható átlagos élettartam (év)
II.	480	0,594 [0,544-0,65]	77,5	II.	318	0,605 [0,542-0,675]	82,6
XII.	339	0,636 [0,572-0,708]	77,6	XII.	243	0,69 [0,608-0,782]	81,8
V.	185	0,701 [0,607-0,81]	76,0	XVI.	303	0,713 [0,637-0,797]	80,7
I.	171	0,721 [0,621-0,838]	76,4	V.	128	0,851 [0,715-1,012]	80,7
XI.	945	0,814 [0,764-0,868]	75,3	XI.	669	0,862 [0,799-0,93]	80,5
XVI.	586	0,839 [0,773-0,909]	74,2	I.	136	0,903 [0,763-1,068]	81,0
XVII.	729	0,903 [0,84-0,971]	73,1	XXII.	279	0,905 [0,805-1,018]	79,7
III.	1059	0,909 [0,856-0,965]	73,7	XVII.	439	0,914 [0,833-1,004]	78,5
XXII.	478	0,912 [0,834-0,998]	73,8	XIV.	608	0,934 [0,863-1,011]	79,9
XIV.	928	0,965 [0,905-1,029]	73,4	III.	732	0,957 [0,891-1,029]	79,5
XVIII.	886	0,972 [0,91-1,039]	73,0	XIX.	377	1,01 [0,913-1,117]	79,3
XIX.	601	1,016 [0,938-1,1]	73,0	XXIII.	117	1,026 [0,856-1,229]	77,5
IV.	943	1,02 [0,957-1,087]	72,31	XVIII.	573	1,035 [0,953-1,123]	79,6
XIII.	1076	1,094 [1,031-1,162]	72,8	XIII.	648	1,054 [0,976-1,139]	79,2
XV.	818	1,104 [1,03-1,182]	72,1	IV.	615	1,064 [0,983-1,152]	78,3
VI.	385	1,105 [1-1,221]	72,5	XV.	499	1,066 [0,977-1,164]	78,7
XXIII.	259	1,186 [1,05-1,34]	71,1	XXI.	495	1,104 [1,011-1,205]	77,4
IX.	599	1,2 [1,108-1,301]	71,5	VII.	362	1,193 [1,076-1,322]	77,8
VIII.	618	1,205 [1,114-1,304]	71,4	X.	516	1,199 [1,1-1,307]	77,1
XXI.	889	1,211 [1,134-1,293]	70,8	IX.	352	1,205 [1,085-1,338]	78,2
X.	876	1,251 [1,17-1,336]	70,7	VI.	255	1,23 [1,088-1,39]	78,0
XX.	771	1,274 [1,187-1,367]	70,6	XX.	474	1,25 [1,142-1,367]	76,8
VIII.	1004	1,444 [1,358-1,537]	69,9	VIII.	593	1,542 [1,422-1,671]	76,5

### 1. táblázat

A budapesti férfiak és nők halálozásának mutatói és a születéskor várható átlagos élettartam alakulása 2006–2010 között kerületi bontásban

## Budapest kiemelt szociális jellemzői - 2010.

kerület	lakosság (fő)	szoc-gyv ellátottak száma (fő)	2/3	szoc-gyv szolgáltatások száma	Díjbeszedő Rt.-nél nyilvántartott adósság (eFt.)	60 évnél idősebbek aránya (%)	18 év és alattiak aránya(%)
1	2	3	4	5	6	7	8
I.	26482	2084	0,078	24	129 495 115	<u>0,332</u>	0,121
II.	86724	2427	0,028	76	378 952 633	<u>0,324 !</u>	0,146
III.	127389	3004	0,024	126	1 299 719 911	0,244	0,147
IV.	102683	1662	0,016	50	888 478 741	0,181	0,159
V.	27411	862	0,031	30	24 925 583	<u>0,312</u>	0,104
VI.	38596	1120	0,029	33	79 886 489	0,249	0,129
VII.	59457	1928	0,032	47	202 067 107	0,224	0,143
VIII.	74072	4521	0,061	103	566 979 959	0,213	0,172
IX.	56715	1526	0,027	50	266 636 008	0,236	0,161
X.	75967	3576	0,047	81	744 092 523	0,213	0,168
XI.	131847	5262	0,040	112	536 247 131	0,283	0,146
XII.	59460	2032	0,034	74	211 681 089	<u>0,326 !</u>	0,138
XIII.	107436	4944	0,046	82	704 269 855	0,255	0,143
XIV.	113786	5705	0,050	99	564 087 776	0,287	0,154
XV.	84934	1650	0,019	60	957 441 770	0,256	0,153
XVI.	71686	962	0,013	46	332 076 880	0,252	0,157
XVII.	84420	1937	0,023	70	654 397 452	0,213	0,162
XVIII.	99625	1727	0,017	60	741 573 063	0,236	0,161
XIX.	60814	1272	0,021	42	578 261 523	0,226	0,156
XX.	64576	1856	0,029	43	464 464 152	0,243	0,163
XXI.	78259	1916	0,025	43	939 527 359	0,216	0,156
XXII.	52419	1022	0,019	42	361 636 163	0,239	0,161
XXIII.	21765	640	0,029	14	125 165 558	0,214	0,172
összesen	1706523	53635	0,031	1407	11 752 063 840	0,252 (424004 fő)	0,153 (260589 fő)

Forrás: AFSz – szociális regiszter 2010. szeptember 30.

NMH  
T011  
Feb 14, 2013

**A nyilvántartott álláskeresők száma a tartózkodási helyük szerint,  
településenként**  
(2013. 01. 20-i állapot szerint)

**Főváros**

Főváros települései	Nyilvántar- tott össz. fő	Foly.nyilv. hossz>365 nap	Járadék tip.ell. fő	Segély tip.ell. fő	FHT, RSZS fő	Munkav. korú népes. fő*	Relatív mutató** %	Arányszám***
BUDAPEST 01. KER.	375	87	75	28	49	15 511	2,42	0,25
BUDAPEST 02. KER.	1 136	284	179	57	258	49 800	2,28	0,23
BUDAPEST 03. KER.	2 965	662	481	151	509	79 288	3,74	0,38
BUDAPEST 04. KER.	3 148	732	396	86	869	67 633	4,65	0,47
BUDAPEST 05. KER.	500	167	45	44	80	17 031	2,94	0,30
BUDAPEST 06. KER.	1 138	328	165	48	214	25 466	4,47	0,46
BUDAPEST 07. KER.	1 850	569	166	88	500	39 108	4,73	0,48
BUDAPEST 08. KER.	3 843	1 456	312	103	1 509	49 484	7,77	0,79
BUDAPEST 09. KER.	3 183	683	345	86	854	37 019	8,60	0,88
BUDAPEST 10. KER.	2 582	582	313	78	656	50 061	5,16	0,53
BUDAPEST 11. KER.	3 004	719	451	160	711	80 441	3,73	0,38
BUDAPEST 12. KER.	853	234	110	45	197	32 988	2,59	0,26
BUDAPEST 13. KER.	3 760	951	607	159	902	72 579	5,18	0,53
BUDAPEST 14. KER.	3 209	689	426	90	783	70 529	4,55	0,46
BUDAPEST 15. KER.	2 594	541	358	77	525	52 545	4,94	0,50
BUDAPEST 16. KER.	1 628	380	228	84	291	45 096	3,61	0,37
BUDAPEST 17. KER.	2 509	619	319	111	580	57 382	4,37	0,45
BUDAPEST 18. KER.	2 843	620	387	86	582	64 735	4,39	0,45
BUDAPEST 19. KER.	1 769	370	253	77	405	39 275	4,50	0,46
BUDAPEST 20. KER.	2 583	563	223	82	690	41 575	6,21	0,63
BUDAPEST 21. KER.	2 879	885	333	85	914	50 862	5,66	0,58
BUDAPEST 22. KER.	1 592	403	191	60	393	34 173	4,66	0,48
BUDAPEST 23. KER.	878	234	67	30	335	14 729	5,96	0,61
<b>Főváros</b>	<b>50 821</b>	<b>12 758</b>	<b>6 430</b>	<b>1 915</b>	<b>12 806</b>	<b>1 087 310</b>	<b>4,67</b>	<b>0,48</b>

\* Munkav. korú népes. fő - a KSH népszámlási III. népességnnyilvántartási adatai 2011.12.31-i állapot szerint. (15-61 éves férfiak és 15-61 éves nők száma)

\*\* Relatív mutató - a nyilvántartott álláskeresők a munkavállalási korú népesség %-ában

\*\*\* Arányszám - a relatív mutatónak az országos relatív mutatóhoz viszonyított aránya



**A nyilvántartott álláskeresők száma a tartózkodási helyük szerint,  
településenként**  
(2013. 08. 20-i állapot szerint)

**Főváros**

Főváros települései	Nyilvántartott össz. fő	Foly.nyilv. hossz>365 nap	Járadék tip.ell. fő	Segély tip.ell. fő	FHT, RSZS fő	Munkav. korú népes. fő*	Relatív mutató** %	Arányszám***
BUDAPEST 01. KER.	353	93	55	38	59	15 511	2,28	0,31
BUDAPEST 02. KER.	997	317	158	75	261	49 800	2,00	0,27
BUDAPEST 03. KER.	2 504	731	383	203	520	79 288	3,16	0,42
BUDAPEST 04. KER.	3 047	855	468	136	877	67 633	4,51	0,61
BUDAPEST 05. KER.	481	178	62	44	86	17 031	2,82	0,38
BUDAPEST 06. KER.	1 117	374	132	72	257	25 466	4,39	0,59
BUDAPEST 07. KER.	1 771	583	200	108	434	39 108	4,53	0,61
BUDAPEST 08. KER.	3 642	1 449	260	128	1 403	49 484	7,36	0,99
BUDAPEST 09. KER.	3 206	817	260	118	916	37 019	8,66	1,16
BUDAPEST 10. KER.	2 399	677	261	121	678	50 061	4,79	0,64
BUDAPEST 11. KER.	2 478	746	339	219	637	80 441	3,08	0,41
BUDAPEST 12. KER.	764	244	113	66	192	32 988	2,32	0,31
BUDAPEST 13. KER.	3 508	1 025	435	223	955	72 579	4,83	0,65
BUDAPEST 14. KER.	3 152	889	468	159	785	70 529	4,47	0,60
BUDAPEST 15. KER.	2 376	621	368	106	552	52 545	4,52	0,61
BUDAPEST 16. KER.	1 484	446	192	108	308	45 096	3,29	0,44
BUDAPEST 17. KER.	2 384	706	299	151	567	57 382	4,15	0,56
BUDAPEST 18. KER.	2 329	683	325	135	582	64 735	3,60	0,48
BUDAPEST 19. KER.	1 425	398	179	107	330	39 275	3,63	0,49
BUDAPEST 20. KER.	2 310	716	232	108	726	41 575	5,56	0,75
BUDAPEST 21. KER.	2 584	875	259	133	840	50 862	5,08	0,68
BUDAPEST 22. KER.	1 304	462	144	73	363	34 173	3,82	0,51
BUDAPEST 23. KER.	806	252	62	40	296	14 729	5,47	0,74

<b>Főváros</b>	<b>46 421</b>	<b>14 137</b>	<b>5 654</b>	<b>2 671</b>	<b>12 624</b>	<b>1 087 310</b>	<b>4,27</b>	<b>0,57</b>
----------------	---------------	---------------	--------------	--------------	---------------	------------------	-------------	-------------

\* Munkav. korú népes. fő - a KSH népszámlási III. népességnyelvántartási adatai 2011.12.31-i állapot szerint. (15-61 éves férfiak és 15-61 éves nők száma )

\*\* Relatív mutató - a nyilvántartott álláskeresők a munkavállalási korú népesség %-ában

\*\*\* Arányszám - a relatív mutatónak az országos relatív mutatóhoz viszonyított aránya

**Nyertes pályázatok**  
**▪ BÖLCSŐDE**

5.számú melléklet

Év	Pályázatot kiíró	Pályázat témája	Intézmény	Elnyert támogatás összege (eFt)	Önrész, saját forrás (eFt)
2008	KMOP – 4.5.2./A	Férőhely-bővítés	Kavicsos közti bölcsőde	70.000	-
2009	Önkormányzati és Igazságügyi Min.	Infrastrukturális fejlesztés (tocsogó, fűvesítés, bicikliút)	Bezsilla utcai, Wesselényi utcai, Nádasztó parki bölcsődék	8.000	2.000
2010	Önkormányzat	Vagyonvédelmi (beléptető rendszer kiépítése)	Kavicsos közti bölcsőde	235	-
2012	KMOP-4.5.2-11 2012-0032	Férőhely bővítés és komplex bölcsőde felújítás	Fő utcai bölcsőde (Fő u. 33-35.)	134.694	88.853
<b>Összesen:</b>				<b>212 929</b>	<b>90 853</b>

**▪ ESZI**

Év	Pályázatot kiíró	Pályázat témája	Intézmény	Elnyert támogatás összege (eFt)	Önrész, saját forrás (eFt)
2008	Szoc. és Családügyi Min.	Módszertani központ	FIÓKA	3.900	-
2008	Hajléktalan Emberekért Közalapítvány	Élelmiszer-beszerezés	Nappali melegedő	400	-
2008	Hajléktalan Emberekért Közalapítvány	Lakhatási támogatás hajléktalanoknak	Nappali melegedő	3.300	-
2009	Szoc. és Családügyi Min.	Módszertani központ	FIÓKA	3.900	-
2010	Nemzeti erőforrás Min.	Módszertani központ	FIÓKA	2.600	-
2010	Hajléktalan Emberekért Közalapítvány	Melegedő hétfélig nyitvatartás	Nappali melegedő	2.000	-

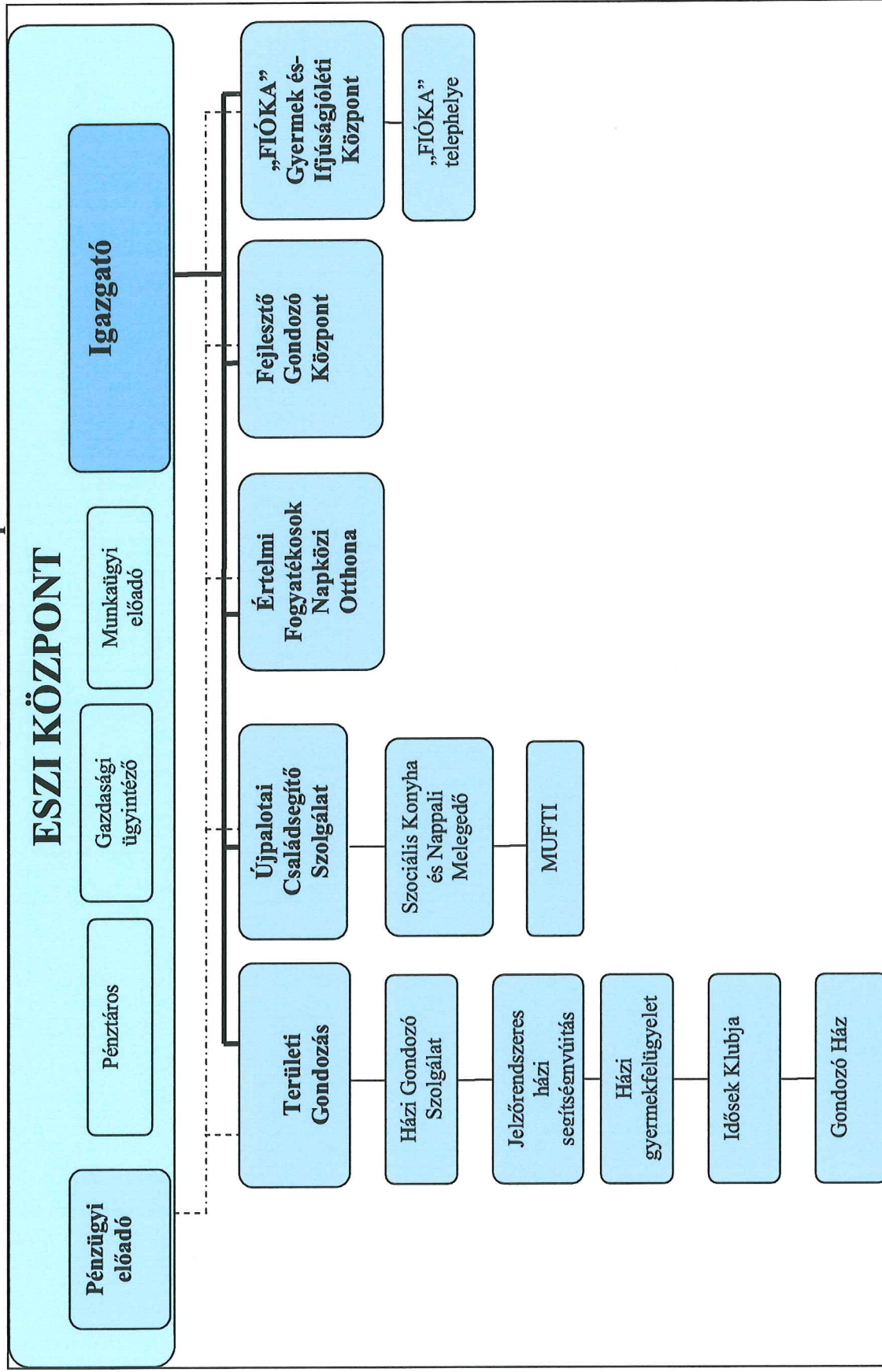
Budapest Főváros XV. kerület Szociális Szolgáltatástervezési Konceptió

<b>2011</b>	SZCSM	Módszertani Központ	FIÓKA	3.900	-
<b>2011-2012</b>	Nemzeti Erőforrás Min.	Módszertani feladatok ellátása	FIÓKA	6.500	-
<b>2011-2012</b>	Hajléktalan Közalapítv.	Hétfégy nyitvatartás	Nappali melegedő	800	-
<b>2012</b>	Emberi Erőforrás Miniszt.	Módszertani feladatok ellátása	FIÓKA	1.300	-
<b>2012</b>	Hajléktalan Közalapítv.	Hétfégy    nyitva tartás melegedőben	Nappali melegedő	1.110	-
<b>2012</b>	TÁMOP 5.3.3-11/1- 2011-0005	„Visszamegyek valahogy        a kályhához”	ÚCSSZ Nappali melegedő	15.408	
<b>Összesen:</b>				<b>45.118</b>	-



# FÜGGELÉK

## Az ESZI szervezeti felépítése



## A társadalombiztosítási nyugellátásról<sup>1</sup>

Típus	Jogosultság	Ki állapítja meg?	Forrás	Forma/összeg
<p><b>1. Öregségi teljes nyugdíj</b></p> <p>1997 évi LXXXI. tv. 7.§</p>	<p>A társadalombiztosítási öregségi nyugdíjra jogosító öregségi nyugdíjkorhatára annak, aki</p> <p>a) 1952. január 1-je előtt született, a betöltött 62. életév,</p> <p>b) 1952-ben született, a 62. életév betöltését követő 183. nap,</p> <p>c) 1953-ban született, a betöltött 63. életév,</p> <p>d) 1954-ben született, a 63. életév betöltését követő 183. nap,</p> <p>e) 1955-ben született, a betöltött 64. életév,</p> <p>f) 1956-ban született, a 64. életév betöltését követő 183. nap,</p> <p>g) 1957-ben vagy azt követően született, a betöltött 65. életév.</p> <p>Öregségi teljes nyugdíjra az jogosult, aki a születési évének megfelelő öregségi nyugdíjkorhatárt betöltötte, és legalább húsz év szolgálati idővel rendelkezik, valamint azon a napon, amelytől kezdődően az öregségi teljes nyugdíjat megállapítják, biztosítással járó jogviszonyban nem áll, sem itthon, sem EGT – államban, illetve szociális biztonsági egyezmény hatálya alá tartozó személyek esetében a szerződő államban.</p> <p>Öregségi teljes nyugdíjra életkorától függetlenül jogosult az a nő is, aki - legalább negyven év jogosultsági idővel rendelkezik, és - azon a napon, amelytől kezdődően az öregségi teljes nyugdíjat megállapítják, biztosítással járó jogviszonyban nem áll, sem itthon, sem EGT – államban, illetve szociális biztonsági egyezmény hatálya alá tartozó személyek esetében a szerződő államban.</p>	<p>Nyugdíj-biztosítási Igazgatóság</p>	<p>Nyugdíjbiztosítási Alap</p>	<p>Az öregségi nyugdíj összege az elismert szolgálati időtől és az öregségi nyugdíj alapját képező havi átlagkereset összegétől függ.</p> <p>Az öregségi nyugdíjban részesülő személy utazási kedvezményre jogosult.</p>

<sup>1</sup> Forrás: Emberi Erőforrások Minisztériuma Szociális és Családügyért Felelős Államtitkárság - Kabinet Szociális Lakossági és Tájékoztatási Osztály



	személyek esetében a szerződő államban.				részesülő személy utazási kedvezményre jogosult.
3. Korhatár előtti ellátás 2011. évi CLXVII. tv	<p>2012. január 1-jétől megszűnt valamennyi korhatár előtti nyugellátás: az előrehozott öregségi, a csökkentett összegű előrehozott öregségi, a kordkedvezményes, a bányász,- művészn nyugdíj, az országgyűlési képviselők, polgármesterek nyugdíja, korengedményes nyugdíj, szolgálati nyugdíj.</p> <p>A korhatár előtti nyugdíjakat korhatár előtti ellátásként, a szolgálati nyugdíjat szolgálati járandósággént folyósítják.</p>	Nyugdíj-biztosítási igazgatási szervek	Nemzeti Család és Szociálpolitikai Alap	Az 57. életévét betöltött korhatár előtti ellátásban részesülő személy jogosult utazási kedvezményre	
4. A korhatár alatti nyugdíjasok keresőtevékenységére vonatkozó szabályok  83/B. §.	<p>Ha az öregségi nyugdíjkorhatárt be nem töltött személy a tárgyévben biztosítással járó jogviszonyban áll, illetőleg egyéni vagy társas vállalkozóként kiegészítő tevékenységet folytat, és az általa fizetendő nyugdíjjárulék alapja meghaladja a tárgyév első napján érvényes kötelező legkisebb munkabér havi összegének tizennyolcszorosát (2013-ben 1.764.000,- Ft), az éves keretösszeg elérését követő hónap első napjától az adott tárgyév december 31-éig, de legfeljebb az öregségi nyugdíjkorhatár betöltéséig a nyugdíjfolyósító szervnek a nyugdíj folyósítását szüneteltetnie kell. Ha a nyugellátásban részesülő személy által fizetendő nyugdíjjárulék alapja az éves keretösszeget a tárgyév decemberében haladja meg, a nyugellátás szüneteltetésére nem kerül sor, de a tárgyév december havi nyugellátást vissza kell fizetni.</p>				

5. Rokkantsági nyugdíj 1997 évi LXXXI. tv. 36/A. §	2012.január 1-jétől új jogosultságot nem állapítanak meg.			
6. Baleseti rokkantsági nyugdíj 1997 évi LXXXI. tv. 36./E.§	2012. január 1-jétől új jogosultságot nem állapítanak meg.			

## HOZZÁTARTOZÓI ELLÁTÁS

Típus	Jogosultság	Ki állapítja meg?	Forrás	Forma/összeg
1. Özvegyi nyugdíj 1997. évi LXXXI. tv. 45-53. §	<p>Özvegyi nyugdíjat a házastárs, az elvált házastárs és az élettárs (házastárs) kaphat.</p> <p>Özvegyi nyugdíjra az jogosult, akinek házastársa öregségi nyugdíjasként halt meg, vagy akinek házastársa</p> <ul style="list-style-type: none"> <li>- a 22 éves életkor betöltését megelőzően hunyt el, és az iskolai tanulmányai megszűnését követő 180 napon belül, vagy összesen legalább 2 év,</li> <li>- a 22 éves életkor betöltését követően, de a 25 éves életkor betöltését megelőzően hunyt el, és legalább 4 év,</li> <li>- a 25 éves életkor betöltését követően, de a 30 éves életkor betöltését megelőzően hunyt el, és legalább 6 év,</li> <li>- a 30 éves életkor betöltését követően, de a 35 éves életkor betöltését megelőzően hunyt el, és legalább 8 év,</li> <li>- a 35 éves életkor betöltését követően, de a 45 éves életkor betöltését megelőzően hunyt el, és legalább 10 év,</li> <li>- a 45 éves életkor betöltését követően hunyt el, és legalább 15 év szolgálati időt szerzett.</li> </ul>	<p>Nyugdíjbiztosítási Igazgatóság</p> <p>Ha a jogszerző nyugdíjasként hunyt el, a Nyugdíjfolyósító Igazgatóság.</p>	<p>Nyugdíj-biztosítási Alap</p>	<p>Az ideiglenes özvegyi nyugdíj <b>hatvan százalék</b>a annak az öregségi nyugdíjnak, amely az elhunytat halála időpontjában megillette, vagy megillette volna.</p> <p>Az özvegyi nyugdíj mértéke:</p> <ul style="list-style-type: none"> <li>- a reá irányadó öregségi nyugdíjra jogosító korhatárt betöltött, vagy megváltozott munkaképességű özvegy esetén, aki rokkantsági ellátásban, rehabilitációs ellátásban, saját jogú nyugellátásban, korhatár előtti ellátásban, szolgálati járandóságban, balesetművészeti életjáradékban és átmeneti bányászjáradékban <b>nem</b> részesül, <b>hatvan százalék</b>a,</li> </ul>

	<p>Az ideiglenes özvegyi nyugdíj a házastárs halálától legalább egy évig, továbbá az elhunyt jogán árvaellátásra jogosult, másfél évesnél fiatalabb gyermeket eltartó özvegynek az árva 18 hónapos életkorának betöltéséig jár. Fogymatékos vagy tartósan beteg gyermek esetén az ideiglenes özvegyi nyugdíj azonos feltétellel a gyermek harmadik születésnapjáig folyósítható.</p> <p>Az ideiglenes özvegyi nyugdíj megszűnését követően özvegyi nyugdíjra az jogosult, aki házastársa halálakor</p> <ul style="list-style-type: none"> <li>- a reá irányadó öregségi nyugdíjra jogosító korhatárt betöltötte, vagy</li> <li>- megváltozott munkaképességű, vagy</li> <li>- házastársa jogán árvaellátásra jogosult fogyatékkal élő, illetve tartósan beteg, vagy legalább két árvaellátásra jogosult gyermek eltartásáról gondoskodik</li> </ul>			<ul style="list-style-type: none"> <li>- a reá irányadó öregségi nyugdíjra jogosító korhatárt betöltött, vagy megváltozott munkaképességű özvegy esetén, aki egyidejűleg rokkantsági ellátásban, rehabilitációs ellátásban, saját jogú nyugellátásban, korhatár előtti ellátásban, szolgálati járandóságban, balettművészeti életjáradékban vagy átmeneti bányász-járadékban részesül, <b>harminc</b> százaléka annak az öregségi nyugdíjnak, amely az elhunytat halála időpontjában megillette, vagy megillette volna.</li> <li>Az özvegyi nyugdíjban részesülő személy utazási kedvezményre jogosult.</li> </ul>
<p><b>2. Árvaellátás</b></p> <p><b>1997. évi LXXXI. tv. 54-56.§</b></p>	<p>Árvaellátásra az a gyermek jogosult – ideértve a házasságban vagy az élettársi közösségben együtt élők egy háztartásban közösen nevelt gyermekeit is –, akinek elhunyt szülője rendelkezik az életkora szerint (az özvegyi nyugdíjnál már ismertetett) meghatározott szolgálati idővel.</p> <p>Az árvaellátás legkorábban az elhunyt személy halála napjától kezdődően a gyermek 16. életévének betöltése napjáig jár. Ha a gyermek oktatási intézmény nappali tagozatán tanul, az árvaellátás a tanulmányok tartamára, de legfeljebb a huszonötödik életév betöltéséig jár. Ha a jogosultság megszűnése előtt a gyermek megváltozott munkaképességűvé válik, ennek tartamára az árvaellátás életkorra tekintet nélkül megilleti.</p>	<p>Nyugdíjbiztosítási Igazgatóság</p> <p>Ha a jogszerező nyugdíjasként hunyt el, a Nyugdíjfolyósító Igazgatóság.</p>	<p>Nyugdíj-biztosítási Alap</p>	<p>Az árvaellátás gyermekenként annak a nyugdíjnak a harminc százaléka, ami az elhunytat öregségi nyugdíjként halála időpontjában megillette, vagy megillette volna.</p> <p>Az árvaellátás legkisebb összege: 24.250 Ft.</p> <p>Az elhunytat megillető öregségi nyugdíj hatvan százaléka jár árvaellátásként annak a gyermeknek,</p> <ul style="list-style-type: none"> <li>- akinek mindkét szülője elhunyt,</li> <li>- akinek életben lévő szülője megváltozott munkaképességű,</li> </ul> <p>Az árvaellátásban részesülő személy utazási kedvezményre jogosult.</p>



<p><b>3. Szülői nyugdíj</b> 1997. évi LXXXI. tv. 58-59.§</p>	<p>Szülői nyugdíjra az a szülő jogosult, akinek gyermeke (unokája) az életkora szerint szükséges szolgálati időt megszerezte, és</p> <ul style="list-style-type: none"> <li>- a szülő (nagyszülő) a gyermeke (unokája) halálakor megváltozott munkaképességű, vagy 65. életévét betöltötte, és</li> <li>- a szülőt (nagyszülőt) a gyermeke (unokája) a halálát megelőző egy éven át túlnyomó részben eltartotta.</li> </ul>	<p>Nyugdíjbiztosítási Igazgatóság</p> <p>Ha a jogszerező nyugdíjasként hunyt el, a Nyugdíjfolyósító Igazgatóság.</p>	<p>Nyugdíj-biztosítási Alap</p>	<p>A szülői nyugdíj mértéke:</p> <ul style="list-style-type: none"> <li>- a reá irányadó öregségi nyugdíjra jogosító korhatárt betöltött, vagy megváltozott munkaképességű személy esetén, aki rokkantsági ellátásban, rehabilitációs ellátásban, saját jogú nyugellátásban, korhatár előtti ellátásban, szolgálati járandóságban, balettművészeti életjáradékban és átmeneti bányászjáradékban <b>nem</b> részesül, <b>hatvan százalék</b>,</li> <li>- a reá irányadó öregségi nyugdíjra jogosító korhatárt betöltött, vagy megváltozott munkaképességű személy esetén, aki egyidejűleg rokkantsági ellátásban, rehabilitációs ellátásban, saját jogú nyugellátásban, korhatár előtti ellátásban, szolgálati járandóságban, balettművészeti életjáradékban vagy átmeneti bányászjáradékban részesül, <b>harminc</b> százalék</li> </ul> <p>annak az öregségi nyugdíjnak, amely az elhunyt halála időpontjában megillette, vagy megillette volna.</p>
<p><b>4. Özvegyi járadék</b> 1997. évi LXXXI. tv. 61/A. §.</p>	<p>Az elhunyt biztosított társadalombiztosítási egyéni számláján nyilvántartott nyugdíjcélú befizetéseknek összege alapján a Nyugdíjbiztosítási Alap az özvegyi nyugdíjra jogosult személy - mint az elhunyt biztosított különös jogutódja - számára özvegyi járadékot fizet, amennyiben az özvegyi járadék összege magasabb, mint a törvényben meghatározott özvegyi nyugdíj összege.</p> <p>Özvegyi járadék fizetése esetén özvegyi nyugdíj nem folyósítható.</p>	<p>Nyugdíjbiztosítási Igazgatóság</p> <p>Ha a jogszerező nyugdíjasként hunyt el, a Nyugdíj-folyósító Igazgatóság.</p>	<p>Nyugdíj-biztosítási Alap</p>	<p>Egyéni számlán nyilvántartott nyugdíjcélú befizetések összege</p>

### 2.2.11. Létférféértékek (1990–) [Ft/hó]

Házfartástípusok	2006	2007	2008	2009	2010	2011	2012
<b>\$Egy házfartásra számítva</b>							
<b>Aktív korúak házfartásai</b>							
1 felnőtt	60 128	66 271	71 736	75 024	78 736	83 941	85 960
1 felnőtt 1 gyermekkel	99 211	109 347	118 364	123 790	129 914	138 503	141 834
1 felnőtt 2 gyermekkel	129 275	142 483	154 232	161 302	169 282	180 473	184 814
2 aktív korú felnőtt	105 224	115 974	125 538	131 292	137 788	146 897	150 430
2 felnőtt 1 gyermekkel	144 307	159 050	172 166	180 058	188 966	201 458	206 304
2 felnőtt 2 gyermekkel	174 371	192 186	208 034	217 570	228 334	243 429	249 284
2 felnőtt 3 gyermekkel	198 422	218 694	236 729	247 579	259 829	277 005	283 668
2 felnőtt 4 gyermekkel	222 474	245 203	265 423	277 589	291 323	310 582	318 052
3 aktív korú felnőtt	150 320	165 678	179 340	187 560	196 840	209 853	214 900
3 felnőtt 1 gyermekkel	189 403	208 754	225 968	236 326	248 018	264 414	270 774
3 felnőtt 2 gyermekkel	219 467	241 889	261 836	273 838	287 386	306 385	313 754
3 felnőtt 3 gyermekkel	243 518	268 398	290 531	303 847	318 881	339 961	348 138
3 felnőtt 4 gyermekkel	267 570	294 906	319 225	333 857	350 375	373 537	382 522
<b>Nyugdíjas korúak házfartásai</b>							
Egytagú	54 115	59 644	64 562	67 522	70 862	75 547	77 364
Kétfatú	93 198	102 720	111 191	116 287	122 041	130 109	133 238
Háromfatú	132 282	145 796	157 819	165 053	173 219	184 670	189 112
<b>\$Egy főre számítva</b>							
<b>Aktív korúak házfartásai</b>							
1 felnőtt	60 128	66 271	71 736	75 024	78 736	83 941	85 960
1 felnőtt 1 gyermekkel	49 605	54 674	59 182	61 895	64 957	69 251	70 917
1 felnőtt 2 gyermekkel	43 092	47 494	51 411	53 767	56 427	60 158	61 605
2 aktív korú felnőtt	52 612	57 987	62 769	65 646	68 894	73 448	75 215
2 felnőtt 1 gyermekkel	48 102	53 017	57 389	60 019	62 989	67 153	68 768
2 felnőtt 2 gyermekkel	43 593	48 047	52 008	54 392	57 084	60 857	62 321
2 felnőtt 3 gyermekkel	39 684	43 739	47 346	49 516	51 966	55 401	56 734
2 felnőtt 4 gyermekkel	37 079	40 867	44 237	46 265	48 554	51 764	53 009
3 aktív korú felnőtt	50 107	55 226	59 780	62 520	65 613	69 951	71 633
3 felnőtt 1 gyermekkel	47 351	52 189	56 492	59 081	62 005	66 103	67 694
3 felnőtt 2 gyermekkel	43 893	48 378	52 367	54 768	57 477	61 277	62 751
3 felnőtt 3 gyermekkel	40 586	44 733	48 422	50 641	53 147	56 660	58 023
3 felnőtt 4 gyermekkel	38 224	42 129	45 604	47 694	50 054	53 362	54 646
<b>Nyugdíjas korúak házfartásai</b>							
Egytagú	54 115	59 644	64 562	67 522	70 862	75 547	77 364
Kétfatú	46 599	51 360	55 595	58 143	61 021	65 054	66 619
Háromfatú	44 094	48 599	52 606	55 018	57 740	61 557	63 037

## 4.2.3 A családok száma és összetétele

### 4.2.3.1 A családok családösszetétel és a gyermekek száma szerint, 2011

Terület	Házaspár és élettársi kapcsolat			Ebből: élettársi kapcsolat	Apa	Anya	Egy szülő gyermek- kel együtt	Összesen	Száz családra jutó családtag	Száz családra jutó gyermek
	gyermek- kel	gyermek nélkül	együtt							
I. kerület	1 860	2 490	4 350	832	221	1 226	1 447	5 797	261	86
II. kerület	9 282	9 197	18 479	2 506	613	4 058	4 671	23 150	275	95
III. kerület	13 694	11 675	25 369	4 754	1 068	7 758	8 826	34 195	274	100
IV. kerület	11 708	8 566	20 274	4 351	809	6 035	6 844	27 118	278	103
V. kerület	1 431	2 805	4 236	985	232	1 422	1 654	5 890	246	74
VI. kerület	2 393	4 179	6 572	2 128	320	2 195	2 515	9 087	249	76
VII. kerület	3 640	5 873	9 513	3 232	523	3 380	3 903	13 416	251	80
VIII. kerület	5 460	7 367	12 827	4 243	640	4 625	5 265	18 092	260	89
IX. kerület	4 320	6 562	10 882	3 451	469	3 372	3 841	14 723	254	80
X. kerület	8 285	6 990	15 275	3 767	646	4 729	5 375	20 650	274	100
XI. kerület	12 323	14 838	27 161	5 200	1 009	7 010	8 019	35 180	264	87
XII. kerület	5 539	6 127	11 666	1 666	422	2 692	3 114	14 780	272	93
XIII. kerület	9 421	12 856	22 277	5 935	976	6 650	7 626	29 903	255	81
XIV. kerület	10 875	13 089	23 964	5 550	897	6 774	7 671	31 635	261	85
XV. kerület	8 875	7 207	16 082	3 482	710	5 062	5 772	21 854	274	100
XVI. kerület	9 154	6 958	16 112	2 354	574	3 507	4 081	20 193	283	104
XVII. kerület	11 435	7 479	18 914	2 991	721	4 338	5 059	23 973	289	110
XVIII. kerület	12 260	9 232	21 492	4 080	878	5 367	6 245	27 737	282	104
XIX. kerület	6 902	5 550	12 452	2 543	496	3 510	4 006	16 458	276	100
XX. kerület	7 226	6 245	13 471	3 177	569	3 584	4 153	17 624	274	98
XXI. kerület	8 783	6 688	15 471	3 405	697	4 535	5 232	20 703	278	103
XXII. kerület	6 748	5 030	11 778	1 892	535	2 601	3 136	14 914	285	106
XXIII. kerület	2 753	1 771	4 524	893	199	1 110	1 309	5 833	289	112
Főváros összesen	174 367	168 774	343 141	73 417	14 224	95 540	109 764	452 905	271	95



## 4.2.2 A háztartások mérete, korösszetétele

### 4.2.2.1 A háztartások a háztartásban élők száma és gazdasági aktivitási összetétel szerint, 2011

Terület	1	2	3	4	5	6–	Összesen	1	2	3–
	személlyel							foglalkoztatottal		
I. kerület	6 988	3 837	1 488	747	225	96	13 381	5 689	2 218	294
II. kerület	17 441	12 327	6 631	3 642	1 242	471	41 754	16 802	8 364	1 338
III. kerület	22 193	17 381	10 349	5 908	1 698	546	58 075	23 506	12 606	2 227
IV. kerület	16 219	12 913	8 552	5 099	1 306	414	44 503	17 915	10 840	2 243
V. kerület	7 974	4 525	1 250	616	184	70	14 619	6 062	2 081	308
VI. kerület	11 657	6 913	2 048	974	285	116	21 993	9 763	3 794	478
VII. kerület	15 692	9 787	3 232	1 464	495	224	30 894	13 738	5 423	666
VIII. kerület	19 048	12 229	4 452	2 338	812	406	39 285	17 027	7 067	992
IX. kerület	17 027	10 606	3 541	1 759	485	217	33 635	14 902	6 217	700
X. kerület	14 104	10 557	6 458	3 372	1 059	403	35 953	14 629	7 849	1 498
XI. kerület	32 262	21 383	8 985	5 255	1 486	462	69 833	28 497	12 975	1 877
XII. kerület	12 748	8 386	3 836	2 301	751	285	28 307	11 266	5 203	698
XIII. kerület	31 132	19 939	7 564	3 797	875	357	63 664	28 411	12 092	1 464
XIV. kerület	30 701	19 691	8 253	4 565	1 131	322	64 663	27 075	12 217	1 454
XV. kerület	12 936	10 920	6 724	3 855	1 106	391	35 932	13 570	7 926	1 679
XVI. kerület	8 992	8 940	5 881	4 114	1 313	491	29 731	10 773	7 278	1 673
XVII. kerület	8 692	9 849	7 141	5 297	1 645	661	33 285	11 825	8 856	2 387
XVIII. kerület	13 522	12 571	8 172	5 506	1 674	647	42 092	15 265	10 169	2 180
XIX. kerület	9 008	7 963	4 991	2 965	927	308	26 162	9 977	6 005	1 319
XX. kerület	10 908	8 647	5 260	3 033	965	403	29 216	11 066	6 203	1 267
XXI. kerület	10 805	9 681	6 413	3 853	1 140	438	32 330	12 119	7 361	1 792
XXII. kerület	6 562	6 639	4 407	2 968	1 009	360	21 945	7 965	5 416	1 184
XXIII. kerület	2 504	2 372	1 688	1 305	391	196	8 456	2 984	2 117	547
Főváros összesen	339 115	248 056	127 316	74 733	22 204	8 284	819 708	330 826	170 277	30 265

## 4.1.5 Gazdasági aktivitás

### 4.1.5.1 A népesség gazdasági aktivitás szerint, 2011

Terület	Foglalkoztatott	Munkanélküli	Inaktív kereső	Eltartott	Összesen	Foglalkoztatott	Munkanélküli	Inaktív kereső	Eltartott	Összesen
						megoszlás, százalék				
I. kerület	11 087	952	7 516	4 603	24 158	45,9	3,9	31,1	19,1	100,0
II. kerület	37 975	2 699	26 426	20 644	87 744	43,3	3,1	30,1	23,5	100,0
III. kerület	56 678	6 276	34 423	29 101	126 478	44,8	5,0	27,2	23,0	100,0
IV. kerület	47 038	5 514	23 813	21 919	98 284	47,9	5,6	24,2	22,3	100,0
V. kerület	11 390	1 204	8 042	4 574	25 210	45,2	4,8	31,9	18,1	100,0
VI. kerület	19 001	2 242	9 726	7 350	38 319	49,6	5,9	25,4	19,2	100,0
VII. kerület	26 829	3 829	14 087	11 348	56 093	47,8	6,8	25,1	20,2	100,0
VIII. kerület	34 841	6 102	18 296	17 011	76 250	45,7	8,0	24,0	22,3	100,0
IX. kerület	29 990	3 317	14 999	13 247	61 553	48,7	5,4	24,4	21,5	100,0
X. kerület	36 218	4 367	22 788	17 605	80 978	44,7	5,4	28,1	21,7	100,0
XI. kerület	61 880	5 988	40 934	34 363	143 165	43,2	4,2	28,6	24,0	100,0
XII. kerület	24 277	1 920	18 051	13 461	57 709	42,1	3,3	31,3	23,3	100,0
XIII. kerület	58 330	6 635	31 184	22 908	119 057	49,0	5,6	26,2	19,2	100,0
XIV. kerület	57 329	5 845	36 093	27 743	127 010	45,1	4,6	28,4	21,8	100,0
XV. kerület	35 113	4 685	22 669	17 178	79 645	44,1	5,9	28,5	21,6	100,0
XVI. kerület	30 804	3 392	19 938	17 046	71 180	43,3	4,8	28,0	23,9	100,0
XVII. kerület	37 299	4 371	22 084	20 627	84 381	44,2	5,2	26,2	24,4	100,0
XVIII. kerület	42 748	5 218	27 460	23 073	98 499	43,4	5,3	27,9	23,4	100,0
XIX. kerület	26 360	3 294	16 250	13 151	59 055	44,6	5,6	27,5	22,3	100,0
XX. kerület	27 692	3 795	18 781	14 090	64 358	43,0	5,9	29,2	21,9	100,0
XXI. kerület	32 809	4 735	20 875	16 636	75 055	43,7	6,3	27,8	22,2	100,0
XXII. kerület	22 762	2 649	14 471	13 822	53 704	42,4	4,9	26,9	25,7	100,0
XXIII. kerület	9 094	1 350	5 595	5 116	21 155	43,0	6,4	26,4	24,2	100,0
Főváros összesen	777 544	90 379	474 501	386 616	1 729 040	45,0	5,2	27,4	22,4	100,0

## 4.1.6 Nemzetiség, anyanyelv

### 4.1.6.1 A népesség nemzetiség szerint, 2011

Terület	A nemzetiség, az anyanyelv, a családi, baráti közösségben használt nyelv válaszok legalább egyike szerint										
	magyar	bolgár	cigány (romani, beás)	görög	horvát	lengyel	német	örmény	román	ruszin	szerb
I. kerület	20 017	52	42	30	34	58	678	37	85	20	31
II. kerület	71 648	146	259	121	148	179	2 307	167	254	45	179
III. kerület	106 212	171	708	139	131	241	2 240	88	485	40	199
IV. kerület	84 161	119	1 226	92	86	173	957	54	412	49	105
V. kerület	18 201	34	238	52	58	60	584	52	150	23	88
VI. kerület	28 264	53	443	62	61	101	705	63	209	27	98
VII. kerület	43 365	93	1 140	99	103	95	924	76	428	37	268
VIII. kerület	58 750	79	3 050	123	77	110	998	58	622	43	146
IX. kerület	49 662	99	1 296	191	118	112	1 083	56	376	25	120
X. kerület	64 986	80	1 703	149	105	122	786	86	632	44	75
XI. kerület	121 820	154	435	169	203	236	2 830	155	528	41	251
XII. kerület	49 342	79	130	87	101	104	1 808	96	125	24	112
XIII. kerület	94 128	145	1 442	145	199	169	1 764	99	663	73	223
XIV. kerület	106 059	190	1 143	255	241	152	1 895	113	557	56	225
XV. kerület	67 739	79	1 063	85	51	105	666	49	440	15	61
XVI. kerület	60 532	94	285	79	61	125	937	37	312	41	58
XVII. kerület	71 656	56	403	67	84	134	1 145	39	361	48	49
XVIII. kerület	82 967	125	1 108	151	92	184	1 795	64	438	44	59
XIX. kerület	49 535	61	822	69	49	76	684	39	262	28	59
XX. kerület	53 964	78	1 283	29	53	66	900	33	421	27	38
XXI. kerület	63 026	168	1 185	54	55	75	1 029	28	335	23	58
XXII. kerület	45 859	60	373	48	61	68	1 160	33	274	...	41
XXIII. kerület	17 804	56	374	15	15	13	943	8	111	...	9
Főváros összesen	1 429 697	2 271	20 151	2 311	2 186	2 758	28 818	1 530	8 480	789	2 552