

*Környezetgazdálkodási és Foglalkoztatási
Nonprofit Közhasznú Kft.
1152 Budapest, Hunyadi u. 3.*



Üzleti terv 2013.

Budapest, 2013. február 6.

**Készítette: Demeter János
ügyvezető igazgató**

Tartalomjegyzék

I. Vezetői összefoglaló	1
1. A Kft története	1
2. A társaság hitvallása	1
3. Tevékenységünk, szolgáltatásaink	1
4. A társaság piaci helyzete	4
5. Célkitűzések, intézkedések	5
II. A társaság általános bemutatása	6
1. A vállalkozás alapadatai	6
2. A kft. tevékenysége TEAOR '08 szerint	7
3. A társaság alapításának oka, célja	7
III. Működési terv	8
1. A 2013. évi várható gazdasági, piaci, technikai környezet	8
2. Marketing elemzések	8
3. A tulajdonos gazdasági és egyéb céljai a társaság középtávú terveiben	9
IV. Szervezeti terv	10
1. Vezetőség, tisztségviselők	10
2. Személyzeti politika, stratégia	10
V. Pénzügyi terv	11
1. 2012. évi előzetes gazdálkodási adatok	11
2. 2013. évi feladatterv, likviditás, fedezeti pont	12
3. Tervezett mérleg és eredmény kimutatás	13
VI. A társaság tulajdonosi kapcsolati- és elszámolási rendszere	13
I-X mellékletek	
Szolgáltatási szerződés (tervezet)	
Egységár gyűjtemény (kertészet, mélyépítés)	

I. Vezetői összefoglaló

1. A Kft. története

A RÉPSZOLG Környezetgazdálkodási és Foglalkoztatási Nonprofit Korlátolt Felelősségű Társaságot – RÉPSZOLG Kft-t – a Fővárosi Cégbíróság 2007. augusztus 14-én jegyezte be. (az új Társaság jogutódja lett az **1968-ban alapított XV. Tanács VB. ULKÜ-nek**, a RÉPSZOLG Vállalatnak és a RÉPSZOLG Kht-nak)

Az alapító XV. ker. Önkormányzat továbbra is azzal a céllal hozta létre a Társaságot, hogy egységesítse, s főleg gazdaságosabbá tegye a Budapest Főváros XV. kerület Rákospalota, Pestújhely, Újpalota település-fenntartását, település-üzemeltetését. ***Kizárólagos jogosítványai a tulajdonosi jogok gyakorlásáról szóló 5/2000. (II. 29.) ök. rendeletének 10. § (13) bekezdésén, valamint 5. mellékletének A) pontján alapulnak.***

Vállalkozási tevékenységet csak a közhasznú tevékenység *veszélyeztetése nélkül* – azt kiegészítendő – folytathat a Társaság.

A fenti munkák végzéséhez az alapok – beleértve a személyi és tárgyi háttérrel – adottak voltak. A **Képviselő-testület 190/2008. (IV.30.) sz.** határozatának megfelelően az Önkormányzat tulajdonában lévő **közutak, járdák ellenőrzésével, karbantartásával, javításával** kapcsolatos feladatok, az út-, járda hibák bejelentésével és ezekkel összefüggő kárfelelőségek ügyintézése, tervezése, lebonyolítása és ellenőrzése is a társaság hatáskörébe került (útellenőri szolgálat). Átadásra kerültek a **faállománnyal és a zöldterületek kezelésével, a játszóterekkel, valamint a településtisztasággal** kapcsolatos feladatok is.

2. A társaság hitvallása

„...kell egy csapat!” /Minarik Ede/, kezdhethetném a klasszikus mondással, ha nem tudná minden kerületi lakos, hogy ez a csapat már régen van, igen nagy múltra tekint vissza a kerület életében.

Társaságunk elsődleges céljának tekinti a tulajdonos Önkormányzat teljes körű megelégedettségét, melynek hosszú távon akar megfelelni. A jó hírnév sikerünk alapfeltétele, ezért a cég mindent megtesz, hogy neve összeforrjon a **megbízhatóság, rugalmasság, környezettudatosság** fogalmakkal.

Társaságunk vezetősége és munkatársai elkötelezettek a minőségi munkavégzés, a környezet erőforrásainak takarékos felhasználása, a környezetszennyezés megelőzése, a jogszabályok, határozatok, valamint a megbízóink által meghatározott és a vállalt egyéb követelmények teljesítése

Partneri, szállítói, vállalkozói kapcsolatainkban is a minőség és környezetközpontú magatartás alapvető követelmény.

Jelmondatunk:

„Aktív közösségi jelenlétünk és felelősségvállalásunk legyen példamutató a kerület lakói számára.”

3. Tevékenységünk, szolgáltatásaink

Észlelés, ellenőrzés, adatbázis kezelés, ügyfélkapcsolatok

Társaságunk jogszabályi kötelezettségünknek fogva **útellenőri - közterület ellenőri szolgálatot**

tart fenn, **zöldszámot** működtetünk, **személyes bejelentést** fogadunk, **önkormányzathoz** érkezett **panaszokat** kezelünk. Az információkat adatbázisban dolgozzuk fel, melyek alapján intézkedünk a jogos észrevételek, panaszok orvoslására. **/I. melléklet/**

Utak, járdák építése-fenntartása

A tömegközlekedés által nem érintett utak a kerület tulajdonában vannak, üzemeltetjük az Önkormányzat megbízásából a Répszolg Kft., amely a BKK-hoz hasonlóan útelőőrri szolgálatot működtet.

A járdák karbantartását, javítását, felújítását a Répszolg Kft. végzi. A gyalogutak, járdák mintegy 30-40 százaléka felújításra szorul, részben előregedett, töredezett állapotuk, részben fagykár, részben pedig a kerületben található számos közterületi fa gyökere által okozott egyenetlenségek miatt. A rendelkezésre álló éves felújítási keret a bejelentett igények kielégítésére nem elegendő, ezért az Önkormányzat 2011-től újszerű önerős járda-felújítási programot indított, amely a lakosság körében igen nagy népszerűségnek örvend.

Több helyen problémát okoz a nem megfelelő vízelvezetés, a rossz esésviszonyok, és a ritkán takarított nyílt árkok. A rendelkezésre álló forrásokból szikkasztó rendszereket építünk a legproblémásabb területek víztelenítésére.

Az utak téli síkosság-mentesítésére a Répszolg Kft. minden évben téli intézkedési tervet terjeszt elő, amelyben ismerteti az alkalmazott technológiákat, feltünteti a hóeltakarítást végző gépek útvonalát, illetve az ügyeleti rendet.

A járdák takarítása és téli síkosság-mentesítése az ingatlan tulajdonosok feladata. A nem ingatlanok előtt húzódo járdák, sétányok, átkötések takarítását a Répszolg Kft. végzi.

Közterületi bútorok, játszóeszközök karbantartása

Játszószerek sportpályák, dühöngők javítása, karbantartása

A játszótéri eszközök biztonságosságáról szóló 78/2003. (XI. 27.) rendelet alapján szabványok intézkednek. Az ezeknek való megfeleltetést, a rongálások és a természetes elhasználódás javításait is társaságunk végzi.

Zárt sportlétesítmények (dühöngők) terén a közelmúltban az alábbi fejlesztések valósultak meg:

12 db dühöngőt teljesen felújítottunk és kispályás futball kapukat helyeztünk ki.

1 db-ot a Zsóka útcai projekt keretében átépítettünk, 5 db lebontásra került, mivel a kihasználtság azt mutatta, hogy nem éri meg a felújítás. Helyettük 3 db kerítés nélküli kosárlabda pályát építettünk Újpalotán. A kihasználtság azóta megnőtt.

Az Erdőkerülő út melletti tenispályát bekerítettük, zárható kapukkal láttuk el, az aszfaltot kijavítottuk.

Padok, szemetes kosarak, kutyaürülék gyűjtők

Állandó feladatot jelent a meglévő padok javítása, de a rendelkezésre álló keret nem teszi lehetővé, hogy az összeset kijavítsuk. Emellett új padokat helyezünk ki a megrongáltak helyett, illetve új helyszínekre.

Jelenleg 674 db szemetes kosarunk van, mely a kerület nagyságát tekintve kis mennyiség. A megrongáltak javítása, cseréje itt is folyamatos feladatot jelent.

Kutyaürülék gyűjtő 27 db van kihelyezve a kerületben. Rendeltetészerű használatuk vegyes, ugyanakkor a lakosság részéről igény lenne újabbak kihelyezésére.

Kutyafuttatók, szökőkutak

Korábban két kutyafuttató volt a kerületben, egy az Árendás közben és egy a Madách utcában. A közelmúltban két újabbat építettünk, a Mézeskalács téren ill. a Kontyfa utcánál. Javításuk éves szinten nem jelentős.

A kerületben a köztéri vízfelületek mértéke kirívóan csekély mértékű. Ez különösen nyáron a locsolóhálózat hiányosságai miatt hamar sivatagossá váló lakótelepi térségekben jelentkezik hiányosságként.

A Fő téren és a Karácsony Benő parkban lévő szökőkút évente kb. 7 hónapot működik. Kisebb részben rongálás, nagyobb részt pedig a használattal összefüggő karbantartási feladataink vannak.

A parki öntözőhálózat elöregedett, korszerűtlen. A 30-40 éves vezetékrendszeren gyakori a csőtörés, melyet forrás hiányában, az utóbbi években ki sem javítottunk, hanem lekötöttük, elzártuk a vizet.

A jövőben fúrt kutak létesítésével kívánjuk a száraz időszakok vízutánpótlásait biztosítani.

Kerületgazda szolgálat

Feladatuk a közterületek rendjének, tisztaságának biztosítása, az állampolgárok szubjektív biztonságérzetének javítása, közterületi problémák kezelése, az élhetőbb lakókörnyezet megteremtése.

Észlelik, az állampolgárok közérzetet negatívan befolyásoló tényezőket, **ha kell helyszínen intézkednek**. (közterületi szabálysértések: illegális szemét, közterületi alkoholfogyasztás, illegális területhasználat, roncs autók kezelése, jelzőtáblák, aknafedelekek hiányosságainak feltárása, kerületi állattartás szabályainak betartatása, lakossági bejelentések kivizsgálása, továbbítása, játszóterek, közintézmények közvetlen környezetének folyamatos, visszatérő ellenőrzése, polgármesteri hivatal osztályaihoz történő szerves kapcsolódás) **/II.melléklet/**

Felvilágosítás adásával segítik az állampolgárokat. Segítséget nyújtanak a rászorulóknak, baleset és bűncselekmények áldozatainak

A Kerületgazda Szolgálat egy polgárbarát és rugalmas kapocs a kerület rendszerében, aki közvetít a lakosság és a hivatalos szervek között.

Parkfenntartás

Zöldterület fenntartás

A gyepfelület kezelését a Répszolg Kft. teljes kertész állománya végzi. Saját erővel 300.561 m²-t kezelünk. Újpalota területén 540.824 m²-en alvállalkozókat is bevonunk a munkák elvégzésébe. Az útarokok és egyéb külterjes zöldfelületeket kaszálását (126.990 m²) szintén a Répszolg Kft. végzi.

A cserjeállomány fenntartását évente két alkalommal 4-4 hétig végezzük, a nagy területek miatt szükség szerint alvállalkozót is bevonva.

A cserjefelület területi eloszlása:

Újpalota	50.387 m ²
Rákospalota + Pestújhely	5.750 m ²

Virágtelepítés-gondozás

A kerület kiemelt, forgalmasabb útvonalai mentén (Drégelyvár u., Nyírpalota út, Szentmihályi út, Illyés Gyula u.) a villanyoszlopokra speciális tartókba muskátlit telepítünk a tavaszi fagyok elmúltával. Ez idő tájt kerül sor az egynyári virágágyások beültetésére is.

Az év folyamán folyamatos öntözést (2-3 naponta, öntözési menetrend szerint), tápanyag utánpótlást (heti 1x), kapálást, gyomlálást igényelnek.

Fás növények gondozása, ültetése

Nyugalmi időszakban történik a fák ifjítása, gallyazása, illetve a vegetáció kezdetén-végén új csemeték ültetése. Vegetációs időszakban folyamatosan kell végezni a balesetveszélyessé vált fák ápolását, kivágását, az esetleges viharkárok elhárítását, illetve a tuskómarást.

Faállapot felmérésünk szerint cca. 35 000 db fa van a kerületünkben, jelentős részük idős, beteg. Lecserélésük egy több éves program keretében zajlik.

A rendelkezésre álló tér miatt a parki fák kevésbé intenzív fenntartást igényelnek, mint a fasoriak. Ősszel nagy feladatot jelent a lehullott lomb összegyűjtése és elszállítása.

Köztisztasági feladatok

Mindhárom városrész tisztántartása, a kommunális szemét eltakarítása a közmunkaprogramra épül.

	pázsitfelület (m ²)	szemétkosarak (db)	járdafelület (m ²)	játszótér (m ²)
	görgeteges szemétszedés	ürítés	takarítás, seprés	takarítás
Újpalota + Pestújhely	695.380	520	76.224	32.146
Rákospalota	137.560	154	9.793	16.584

Játszóterek

A kerületben 42 db játszótér van, ezek közül 15 van bekerítve. A megfelelő szintű fenntartáshoz évente 14-15 millió Ft-ra lenne szükség. Az újonnan épített játszóterek biztonságát az átadás előtt külső, erre szakosodott szervezet vizsgálja.

Az átadás után az esetlegesen bekövetkezett rongálásokat, a rendeltetésszerű használat közben keletkezett meghibásodásokat folyamatosan ellenőrzik és javítják a Répszolg Kft. munkatársai.

4. A társaság piaci helyzete

A Társaságunk – a korábbi évek gyakorlatának megfelelően – elsődlegesen a kerületi Önkormányzat részére *kötelezően előírt és vállalt szolgáltatások, feladatok* ellátását tekintette, s a jövőben is ezt tekinti fő feladatának. A kerületi Önkormányzat - mint feladat ellátásra kötelezett - a Társasággal határozatlan idejű **Közszolgáltatási szerződésben** állapodik meg az ellátandó feladatokról, a vonatkozó jogszabályok által meghatározott gondozási gyakoriságról és színvonalról.

A Kft. pénzügyi biztonsága a Társaság saját vagyonára, a XV. ker. Önkormányzat éves költségvetésében biztosított forrásokra, valamint az Alapító által a Társaság részére biztosított esetleges külön *támogatásra* alapozódik.

A Kft. saját kapacitása az optimális erőforrás tervezés okán kevesebb, mint az elvégzendő közfeladat - ezért van többek között szükség, közbeszerzés útján bevont alvállalkozók közreműködésére (lebonyolítói-megrendelői státusz).

Vállalkozási tevékenységre csak korlátozottan képes. Fontos megjegyezni azonban, hogy

alkalmas, mivel alapító okirata, önköltségszámítása, könyvelése szerint, valamint személyi-tárgyi feltételei alapján versenyképes a külső, vállalkozói feladatokra, azonban kapacitása teljes lekötöttsége miatt, ez csak a közhasznú feladatok további átengedésével (alvállalkozó felé) történhet.

Ilyen döntések meghozatala a Kft. menedzsmentjének a kompetenciája, amely komoly költség-haszonelemzéseket igényel. **Teljesülnie kell a VNYkft > AVK egyenlőtlenségnek**, mely szerint a vállalkozásból realizált nyereségnek nagyobbak kell lenni, mint a külső vállalkozóval elvégzett közhasznú munka költségtöbblete.

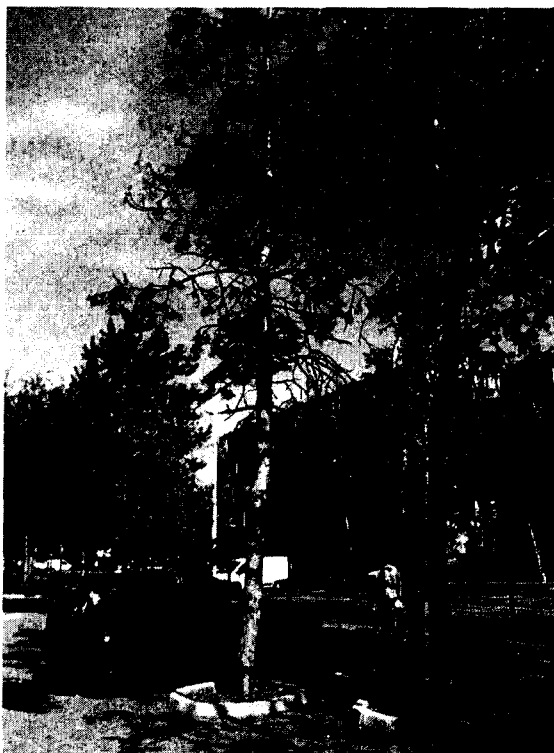
5. Célkitűzések, intézkedések

- A társaság, a PJB felhatalmazása alapján, egyeztetetten a Tulajdonos képviselőivel, kiépített egy **zöldhulladék átmeneti tároló és újrahasznosító telepet**.



A telep üzembe helyezése a szomszédos néhány lakó tiltakozása miatt meghiúsult. A ráfordított beruházás értéke meghaladja a nettó 3,5-4 millió forintot (kerítés, útépités, vízellátás, elektromos áram). **Tulajdonosi intézkedést igénylő** lakossági egyeztetést várunk, ennek hiányában évi 3500-4000 laza m3 zöldhulladék más befogadóhelyi elhelyezéséről kell intézkednünk, melynek költsége cca. 6 mFt/év.

- Tulajdonosi elvárásoknak megfelelően, kidolgoztuk a város rehabilitációs programokon belül megvalósuló **zárt parkolók üzemeltetésének műszaki-gazdasági feltételrendszerét**. A Zsókvár I. ütemben elkészült a Kőrakás parki parkoló, cca 42 db álláshellyel. Lebonyolítottuk a biztonsági rendszerek, a távfelügyelet, a zárás-nyitás kiépítésének tenderét, majd elkészítettük az üzemeltetés egyszeri ill. rendszeres költségein alapuló **bérleti díj/megtérülés** gazdasági számításait. A rendszer kiépítése megrekedt, részben a társaságunk gazdálkodási nehézségein alapuló **forráshiány**, részben pedig a **Répszolg üzemeltetési jogosítványainak** jogi problémái miatt.



A meglévő, ill. tervezett parkolók *üzembe helyezése és működtetése Tulajdonosi intézkedésekre* várnak.

II. A társaság általános bemutatása

1. A vállalkozás alapadatai

A társaság cégneve: **RÉPSZOLG Környezetgazdálkodási és Foglalkoztatási Nonprofit Közhasznú Kft.**

Törvényes képviselője: **Demeter János** ügyvezető igazgató (Kinevezés időtartama: 2009. július 01.- 2014. június 30-ig) 1188. Budapest, Határ u. 34. szám alatti lakos.

Jogállása, működési forma: önálló nonprofit közhasznú gazdasági társaság

Alapító: Budapest Főváros XV. kerület, Rákospalota, Pestújhely, Újpalota Önkormányzata; 100 %-os tulajdonos
Székhelye: **1152 Budapest, Hunyadi u. 3.**
Tel./Fax: 1-308-1098; 1-308-1099; 1-307-6404
Zöldszám: **06-80-205-062**
Fax: 1-307-7074
Web: <http://www.repszolg.hu/>
e-mail: postmaster@repszolg.axelero.net

Adószám: 21862887-2-42
KSH szám: 21862887-0141-113-01
Telephelyei: *1158 Budapest, Késmárk u. 6.*
1152 Budapest, Bogáncs u. 89748 hrsz.
1151 Budapest Kovácsi K. tér 88193/3 hrsz.

A céget a Fővárosi Bíróság 2007. augusztus 14-én Cg. 01-09-883840 számon bejegyezte.

2. A kft tevékenysége TEÁOR '08 szerint

Közhasznú, célszerű tevékenységként végzett:

- 8130 Zöldterület-kezelés /főtevékenység/**
- 7111 Építészmérnöki tevékenység
- 3811 Nem veszélyes hulladék gyűjtése
- 3900 Szennyeződésmentesítés, egyéb hulladékkezelés
- 8121 Általános épülettakarítás
- 8129 Egyéb takarítás
- 3821 Nem veszélyes hulladék kezelése, ártalmatlanítása
- 4322 Víz-, gáz-, fűtés, légkondicionáló szerelés
- 4221 Folyadék szállítására szolgáló közmű építése
- 4312 Építési terület előkészítése
- 8899 M.n.s. egyéb szociális ellátás bentlakás nélkül
- 5590 Egyéb szálláshely-szolgáltatás
- 8110 Építményüzemeltetés
- 4211 Út, autópálya építése**
- 4399 Egyéb speciális szaképítés

A Társaság kiegészítő jelleggel folytatott üzletszerű gazdasági tevékenységi köre

- 4311 Bontás
- 4391 Tetőfedés, tetőszerkezet-építés
- 4321 Villanyszerelés
- 4331 Vakolás
- 4332 Épületasztalos-szerkezetek szerelése
- 4333 Padló-, falburkolás
- 4334 Festés, üvegezés
- 4339 Egyéb befejező építés m.n.s.
- 4941 Közúti áruszállítás
- 4942 Költöztetés
- 6820 Saját tulajdonú, bérlet ingatlan bérbeadása, üzemeltetése
- 6832 Ingatlankezelés

Fentiek TEÁOR besorolásuktól függetlenül vállalkozási tevékenységként is végezhetők.

3. A társaság alapításának oka, célja

A társaság az Ectv. 2. §-ának 19. és 20. pontjai alapján közérdekből, haszonszerzési cél nélkül, költséghatékony szervezeti felépítésben közreműködik Budapest Főváros XV. Kerületi Önkormányzatának a Magyarország helyi önkormányzatairól szóló 2011. évi CLXXXIX. tv. 13. és 15.§-ában (a továbbiakban: Mhötv.) meghatározott, az önkormányzat által kötelezően és önként vállalt, a társadalmi közös szükségletek kielégítését biztosító, különösen a környezetgazdálkodás és foglalkoztatás feladatainak megoldásában.

A társaság közhasznú nonprofit szervezetként feladatának tekinti a Budapest Főváros XV. Kerület **természeti és épített környezetének védelmét, a köztisztaság, a településtisztaság biztosítását, a kulturált környezet megteremtését és az életminőség javítását.**

Feladata különösen a Budapest Főváros XV. Kerületi Önkormányzat tulajdonában, kezelésében lévő közterületek, külterjes területek, utak (járdák és úttestek), parkok, zöldterületek fenntartása, tisztántartása, a kerület területén elhagyott, illegálisan elhelyezett hulladékkal kapcsolatos önkormányzati feladatok ellátásának teljesítése.

Az Mhöt. 15. §-a kimondja, hogy a helyi önkormányzat feladat- és hatásköreinek ellátása során - törvényben meghatározott módon és mértékben - biztosítja a közfoglalkoztatási jogviszonyban lévő személy feladatellátásba történő bevonását.

Az önkormányzat ellátási körébe tartozó foglalkoztatási feladatok közül a társaság közreműködik a közfoglalkoztatás megszervezésében és a foglalkoztatási feladatok ellátásában. A társaság ebben is részt vállal.

III. Működési terv

1. A 2013. évi várható gazdasági, piaci, technikai környezet

A tervezés alapjául a *Tulajdonosok elvi útmutatásait*, valamint a *Tulajdonos-megrendelő városüzemeltetési feladatainak ellátási-gondozási színvonalát meghatározó kv. előirányzatait* is figyelembe véve az alábbi szempontok szolgáltak:

- az előző évek terv-tény ráfordítások ismeretében, a szinten tartást célként meghatározva tettünk javaslatot a 2013. évi előirányzatok tervezéséhez. **/III. melléklet/**
- a gazdasági környezetnél enyhén szűkülő fenntartási-üzemeltetési forrásokkal, enyhén bővülő fejlesztési-felhalmozási feladatokkal, de összességében az előző évihez hasonló, vagy kissé megnövekedett árbevétellel számolunk.
- a 2012. évi gazdálkodás adatai, mint bázisadatok, a belső ráták kiszámításának adatai **/IV. melléklet/**. Körvonalazódik a társaság mérlegbeszámolója és eredménykimutatása is. Ezek alkalmazásával állítjuk elő a tervezett időszak elszámolói árait.
- Jóságfokát az alábbi tények támasztják alá:
2010-ben elkészítettük és a Tulajdonos elé terjesztettük a Répszolg Kft. **Önköltség számítási Szabályzatát**.
A szabályzat a SZtv. 51. ill. 62. §-ában megfogalmazott elvek alapján módszert ad arra, hogy az előző (bázis) év gazdálkodási adataiból **utókalkuláljuk** a tárgyévi rezsioradíjat, valamint az általános, ill. a fuvar költségek rátáját. Ezek alkalmazásával, költségvetés készítő program (*TERC V.I.P. Gold*) segítségével, **műszaki idő, ill. anyagnormák** alapján készül az egységár gyűjteményünk, ami hitelesen és hatékonyan szolgálja a költséggazdálkodást. Az utókalkulációs sémát és az elszámolói árakat az üzleti terv részeként, a Tulajdonos hagyja jóvá. **/Egységárgyűjtemény/**
- Az eredményesség forrása az emberi erőforrások és gépek hatékonyságának optimalizálása, valamint az önköltség folyamatos követése és csökkentése, az általános költségeknél elszámolható **működést és fejlesztést is biztosító** költségárány mértékének korlátozása.
- Az **idegen munkák profitja minimum 10 % legyen**, melyet az Önkormányzati, (esetleg veszteséges) tevékenységek kereszt-finanszírozására illetve az alkalmazotti érdekeltség biztosítására kell fordítani.

2. Marketing elemzések, (szolgáltatás - társasági egyedi érintettség - szűkebb társadalmi környezet)

Nonprofit közszolgáltató szervezet kapcsán marketing tevékenységről beszélni sokak számára idegenül hangozhat, holott a mindennapi munkánk során alkalmazunk valamilyen formában – ha

nem is tudatosan – marketing-megoldásokat, eszközöket. A lényege – ha egyszerűen akarunk fogalmazni – **az igények feltárása és kielégítése oly módon, amely mind a termék/szolgáltatás előállítója, mind pedig vásárlója/használója számára pozitív értéket teremt.** A társaságunk esetében ez az ellenérték nem feltétlenül anyagi formában jelenik meg.

Hogy mégis eltekinthetnénk az elemzés készítésétől, az az a tény, hogy **az Alapító döntően meghatározza a szolgáltatások mennyiségét és a gondozás színvonalát** (forrás oldal), ugyanakkor a szolgáltatások tényleges igénybevevőinek megelégedettsége közvetlen társadalmi-politikai következményekkel jár az Alapító számára.

A társaságnak sem elkülönült akarata sem elkülönült érdeke nincs, így **a „helyzetértékelés” – SWOT - „stratégiaalkotás” elsősorban a Tulajdonos - Alapító kompetenciája.** /XI. melléklet/

3. A tulajdonos gazdasági és az azon túlmutató egyéb (vagyon, munkaerő, társadalompolitika, stb.) céljai a társaság középtávú terveiben

Az Alapító, mint kizárólagos megrendelője a társaságunk által végzett szolgáltatásoknak, a cég Tulajdonosaként joggal várja el, hogy **a gazdasági társasága eredményesen**, a vagyontárgyait optimálisan és hatékonyan felhasználva **működjön.** Az alapítói törzstőkén felül, a képződött eredményt a jogszabályi előírásoknak megfelelően a közcélú feladatokra, vagy a feladatok ellátásához szükséges fejlesztések finanszírozására rendeli fordítani. A társaság árképzésében ezek az elvek akképpen érvényesülnek, hogy **a szolgáltatói árak nyereségtartalma biztonságos fedezetet nyújtson** a meglévő eszközök értékcsökkenésének pótlására, azonban nem mindig biztosítja a nagyobb értékű fejlesztésekhez szükséges forrásokat.

Az utóbbi 3-4 évben Tulajdonosi forrást eszközpótlásra-fejlesztésre **nem kértünk és nem kaptunk.**

Társaságunk **jelentős munkáltató-munkaadó** a kerület gazdálkodó szervezetei között. **Főállású** munkavállalóink száma 87 fő, melyből kerületi lakos 66 fő. 21 fő a környező kerületekből, ill. az agglomerációból bejáró munkavállaló.

Közcélú dolgozóink kizárólag kerületi lakosok, éves átlagban 30-50 fő közötti a létszámuk. Hosszabb – rövidebb ideig (3-60 nap között) **közmunkára kötelezett** dolgozókat is foglalkoztatunk, számuk 2012-ben meghaladta a 130 főt.

A **„Szembenézés és irányváltás” Budapest Főváros XV. kerületi Önkormányzat gazdasági-társadalmi programja 2010-2014.** egyértelműen meghatározta a városüzemeltetés, s azon belül a RÉPSZOLG Kft. legfontosabb feladatait. Erősíteni kell a lakossági kapcsolatokat, meg kell valósítani **a közterületek folyamatos és hatékony ellenőrzését**, mind értékmegőrző, mind közbiztonsági szempontból.

A RÉPSZOLG Kft. **hatékony, gazdaságos és gyors munkavégzése** érdekében biztosítani kell a tevékenység ellátásához szükséges infrastruktúrát. Elő kell segíteni, a városüzemeltetés járulékos kísérőjeként keletkezett **zöld, illetve építési-bontási hulladékok újrahasznosításának** személyi-tárgyi feltételeit.

Ugyanakkor a Társaság elvárható feladatai közé sorolta a program **a szociális ellátó rendszerben való közreműködést, a munka világába való visszatérés elősegítését** is. A korábbi években meghonosodott közfoglalkoztatás a jövőben mind nagyobb szerepet fog kapni, mind a fejlesztés, mind az üzemeltetés-fenntartás területén is.

IV. Szervezeti Terv

1. Vezetőség, tisztségviselők

Alapító: Budapest Főváros XV. kerület, Rákospalota, Pestújhely, Újpalota Önkormányzata 100 %-os tulajdonos

A társaság ügyvezetője: Neve: **Demeter János Attila**

Születési helye és ideje: Vásárosnamény 1955. március 18.

Anyja neve: Nagy Vilma

Lakcíme: 1188 Budapest, Határ utca 34.

Felügyelőbizottság:

- Neve: **Papp György**
Anyja neve: Vékony Cecília
Lakcíme: 1150 Budapest, Fő út 61. I. em. 8.
- Neve: **Szabó György**
Anyja neve: Szepsy Erzsébet
Lakcíme: 1156 Budapest, Nádastó park 17, II. em. 5.
- Neve: **Tóth Albertné**
Anyja neve: Zámbó Rozália
Lakcíme: 1156 Budapest, Nádastó park 31. fszt. 3.

Könyvvizsgáló: TOMCSÁNYI AUDIT Könyvvizsgáló Kft.

(Cg: 13-09-082055, székhelye: 2120 Dunakeszi, Szondy u. 3.

képviselője: Tomcsányi Erzsébet)

A könyvvizsgálatért személyében felelős személy: **Tomcsányi Erzsébet**

Anyja neve: Udvari Julianna

Lakcíme: 2120 Dunakeszi, Szondy u. 3.

MKVK: 001377

Külső tanácsadók:

- **Dr. Lénárt Ferenc** könyvvizsgáló, közbeszerzési szakértő
1111 Budapest, Lágymányosi út 7.
- **Balogh Ferenc** munka és tűzvédelmi szakértő
1239 Budapest, Grassalkovich u. 174.

2. Személyzeti politika, stratégia

A társaság műszaki-adminisztratív állománya a Főkertész kivételével teljesen feltöltött. A **Költségvetési team (8 fő) a Gazdasági vezető és a Főmérnök irányítása mellett** a városüzemeltetésre biztosított források, egyedi megrendelések és fejlesztési feladatok műszaki-gazdasági adminisztrációját, míg a **Műszaki Team (62 fő) a Főmérnök és a termelőegységek vezetőinek** irányításával a kivitelezési munkákat végzi. **IV. melléklet/**

A fizikai állomány a telephelyi kisegítőkkal együtt 54 fő, amely kiegészül egy változó (30-50 fő) közfoglalkoztatott és egy 100-150 fős közmunkára kötelezett létszámmal.

Az ideányjellegű és a nem egyenletesen biztosított megrendelői feladatok miatt, **közbeszerzési eljárás keretében** kiválasztott alvállalkozói partnereink vannak **mélyépítési, parkfenntartási és fuvarozási feladatokra.**

Önálló improduktív csoportként 16 + 1 fővel kerületgazda szolgálatot működtetünk.

A főállású saját állomány növelése a jelenlegi leterheltség mellett, valamint a téli „holtszezon” miatt nem indokolt.

V. Pénzügyi terv

1. 2012. évi előzetes gazdálkodási adatok /VI. melléklet/

A 2012. év sok szempontból nem a várakozásainknak megfelelően alakult. Akkori üzleti tervünk szerint, az előző évhez (2011) hasonló gazdálkodási körülményeket vélelmeztünk, mind az árbevétel, mind az erőforrások optimális kihasználtsága terén. Ezek figyelembe vételével, valamint a jogszabályváltozások generálta nettó jövedelemcsökkenés miatt végrehajtottunk egy cca. **22 millió forint** költségnövekedéssel járó **bérkompenzációt-bérkorrekciót**.

Nem várt gazdasági események tovább rontották a gazdálkodás eredményességét:

- **a fakataszter** felvételénél az elvégzett munka lényegesen nagyobb lett, a vélelmezett 25 ezer db fa helyett 35 600 fát vettünk nyilvántartásba. A cca. **10 ezer db többletet** FEB vizsgálatot követően, a Tulajdonos szűkített önköltségen fizette ki, a szerződött egységár helyett. Az ebből származó veszteségünk cca. **2,5 millió Ft lett**.
- a közbeszerzésen nyertes **aszfalt** beszállítónk, nem tudta kiszolgálni maradéktalanul társaságunkat, (Swietelsky Kft, megrendelés híján, csak miattunk nem indította be a keverőtelepet), így gyakran máshonnak kényszerültünk beszerezni az aszfaltot, lényegesen drágábban (Magyar Aszfalt, Illatos út). Az **árkülönbözet miatt cca. 2 mFt** veszteségünk keletkezett.
- a 2011-be ültetett **fák utógondozására** (tányérozás, locsolás, stb.) 2012-ben nem lett forrás tervezve, így az abból származó veszteségünk **cca. 2 mFt**.
- A **közterületi hulladék** beszállítása a HUHA-ba, 2012-től csak díj ellenében történhetett. A **beszállítási díj 3,9 mFt** volt, amelyre nem kaptunk forrást.

A társaságunk árbevétele – nem figyelembe véve a közfoglalkoztatás támogatását és a Kerületgazda szolgálat árbevételét – **cca. 70 mFt-tal elmaradt a 2011. évitől**. Ez a jól tervezhető fenntartási-üzemeltetési feladatoknál 15 mFt, a kevésbé jól tervezhető fejlesztési-felhalmozási feladatoknál 55 mFt árbevétel kiesést jelentett. **Az elmaradt nyereségtartalom jelentősen rontotta a cég eredményességét**. Még nagyobb a visszaesés, a korábbi évekkel való összevetésben. A fenntartási-üzemeltetési források folyamatosan és nagy arányban csökkentek 2012-ig, **ezt a cég gazdálkodásában némiképpen ellensúlyozta 2011-ig** a fejlesztési-felhalmozási feladatok növekedése, azonban ez 2012-ben szintén visszaesett. /VII. melléklet/

A várható negatív gazdálkodási eredményről rendszeresen tájékoztattuk a Tulajdonost valamint a FEB-et is. Év végéhez közeledve **a cég Érdekeltségi szabályzatában rögzített ösztönző rendszereket nem tudtuk teljesíteni** sem a fizikai sem a műszaki-adminisztratív állomány vonatkozásában.

A II. félév elején a beosztott dolgozók még hozzájuthattak cca. fél havi bérüknek megfelelő többletjövedelemhez, a premizált munkaköröket betöltők pedig prémiumelőlegként a részükre megállapított ösztönző 40 %-ához, azonban december elején már csak a fizikai állományt tudtam egy újabb fél havi bér mértékű jutalommal díjazni. **Elmaradt a vezetők ösztönzőjének 60 %-a, a beosztott állománynak pedig fél havi javadalmazása.**

Amikor konkrét lett a társaság negatív eredményessége, a következő évre vonatkozóan korlátozó intézkedésekre kényszerültünk. 2013. március 1-től a főállású állományi létszámot 7 fővel, a cafeteria juttatásokat az eddigi bruttó 400 eFt-ról bruttó 302 eFt-ra csökkentettük. Ezzel az intézkedéssel cca. **10mFt-tal csökken a bérköltség** és cca. **8mFt-tal az egyéb személyi jellegű kiadásunk**, igaz, a személyi állomány ez által 7 eFt nettó jövedelem csökkenést szenved. A létszámcsökkentés 2 fő nyugdíjas, 3 fő rokkantnyugdíjas és 2 fő alkalmatlan dolgozó munkaviszonyának megszüntetésével oldottuk meg.

A *terv-tény adatokat összevetni*, az alábbi táblázatban kimutatott korábbi évek gyakorlata miatt nem célszerű. Évek óta az *előző évi bázison*, majd év közben *folyamatosan bővülő források* mellett kényszerül a társaság gazdálkodni, 2012. év volt az első, amikor év közben jelentős forráshoz nem jutott.

	Jóváhagyott kv. terv	Tényleges nettó árbevétel	Évközi forrás növekmény		Eredmény
	/eFt/	/eFt/	/eFt/	%	/eFt/
2005	326 794	393 839	67 045	121%	11 872
2006	346 284	453 770	107 486	131%	5 895
2007	315 671	400 354	84 683	127%	7 333
2008	431 000	511 155	80 155	119%	11 188
2009	379 360	553 971	174 611	146%	2 294
2010	404 281	549 146	144 865	136%	1 760
2011	371 350	569 624	198 274	153%	312

2. A 2013. évi feladatterv, likviditás, fedezeti pont /VIII. melléklet/

Társaságunk, a formálódó kerületi Költségvetés előirányzatai alapján, (tervjavaslatunkat követően, több forduló tárgyalások alatt alakultak ki a jelenleg végsőnek tekintett szakfeladat források) elkészítette a 2013. évi feladattervet és annak lebonyolítására, a társaság Üzleti tervét.

Az Üzleti terv tartalmazza a kerület közterületeinek *üzemeltetésére-fenntartására* fordítható forrásokat, a Tulajdonos által a társaságunkkal elvégeztetni kívánt *felhalmozási-fejlesztési feladatokat*, valamint az ezek végrehajtása során felmerülő *kiadásainkat, költség nemenkénti bontásban*.

Üzemeltetés-fenntartás

A korábbi két évhez viszonyítva mintegy 25-30 mFt-tal többet fordíthatunk a szakfeladatokra, azonban ez még így is nagyságrenddel kevesebb a 3-4 évvel ezelőtti nominál értéknek. Fontos, hogy a hulladék elhelyezés, a növényültetések utógondozása forráshoz jutott, azonban a köztisztasági és a parkfenntartási feladatok a *még elégséges gondozási színvonalat* fogják biztosítani. /lásd. VII.melléklet/

A Tulajdonos azon szándéka, hogy a *jogszabályi előírások* mind hatékonyabb betartatása, valamint a *főváros-kerület illetékességi szabályainak* felülvizsgálata, kevesebb terhet ró a kerület üzemeltetésére, tiszteletre méltó, azonban eredményét, ill. a jelentős fejlesztések nyomán fellépő fenntartási többlet forrásigényét nem látjuk a tervezési metodikában.

Az üzemeltetés-fenntartás - évszak-időjárás specifikumai ellenére is - egy viszonylag jól tervezhető feladatsor. Az erőforrások és a pénzáramok optimálisan eloszthatóak, azonban nagyságrendje miatt nem köti le az eddig megszokott kapacitásokat.

Felhalmozás-fejlesztés

Jelentős feladatsor kivitelezésében számít a Tulajdonos a társaságunk közreműködésére. Az utóbbi évekhez viszonyítva, meghaladva a 2011. évi szintet, cca. 308 mFt fejlesztési feladat végrehajtásával kell számolnunk. A *kitűzött célok jellege, előkészítettségi szintje jelentősen eltérő*, így tervezése is nagy bizonytalanságokat hordoz. Többnyire engedélykötelesek, tervezettni kell, az előkészített anyagok bonyolult döntésmechanizmusokat követően kezdhetőek

csak el. (2012-ben cca 40-45 mFt nagyságrendű, 86 helyszíni önerős járda építése az októli döntést követően kezdődött)

A legnagyobb tételek vagy szűk időtartamúak (pl. faültetés), vagy nagyon sok helyszíni megvalósuló több ismeretlenes feladvány (pl. kis terek, járda felújítás, stb.)

Költségterv

Elkerülendő a 2012. évi eredményt előidéző gazdálkodási körülményeket, a megtervezett intézkedéseket, ill. azok hatását beépítettük a költségtervünkbe. A megnövekedett feladatterv ellenére az erőforrásokat csökkentettük, **a személyi állomány pedig tudomásul vette a jelentősebb létszámleépítés helyett a reáljövedelmük mérsékelt csökkenését.**

Számottevően növekszik a feladathoz rendelt anyagköltség, az igénybevetett, ill. értékesített szolgáltatások költsége is.

Azt tűztük ki célul, hogy **a 2012. év veszteségét ez a feladatterv vissza tudja pótolni**, ennek azonban alapfeltétele, hogy az árbevétel nagyságrendileg ne változzon.

Amennyiben a feladat végrehajtása során kapacitáshiány lép fel, úgy évközi létszám bővítéssel, vagy közbeszerzésen nyertes alvállalkozó bevonásával fogjuk azt pótolni.

3. Tervezett mérleg és eredmény kimutatás /IX. melléklet/

VI. A társaság tulajdonosi kapcsolati- és elszámolási rendszere /X. melléklet/

A városüzemeltetési feladatok célkitűzései, előkészítése, a költségvetési tervjavaslatok, valamint az egyeztetések és a végrehajtás blokk-sémája jól ábrázolja a Tulajdonos Önkormányzat, a képviseletében eljáró Városgazdálkodási Iroda, valamint a tulajdonában álló és a feladatok végrehajtására alapított gazdasági társaság bonyolult viszonyrendszerét.

Társaságunk kizárólagos jogosítványai birtokában, a megrendelő-tulajdonos által jóváhagyott egységárakon, szolgáltatási keretszerződés alapján végzi fenntartási-üzemeltetési feladatait. Az elszámolás havonta, az elvégzett teljesítmény felmérése, igazoltatása és számlázása útján történik. Az ellenőrzés kettős, mivel fenntartási feladatainkat a Főmérnök irányításával a városüzemeltetési csoportunk rendeli el és ellenőrzi, ugyanakkor – tekintettel a munkák jellegére – a számlabefogadás időszakában a városgazdálkodási iroda munkatársai is ellenőrzik, mielőtt igazolnák a teljesítményt.

A fejlesztési-felhalmozási feladatok egyedi vállalkozási szerződésekkel, mellékleteként tételes költségvetéssel, rendszerint jóváhagyott műszaki tervdokumentációk alapján készülnek. A munka befejezését követő műszaki átadás-átvételt a megrendelő képviselője hívja össze, majd a keres átadás után teljesítés igazolással felszerelt számla alapján történik az ellenérték kifizetése.

mindkét kontraktus a Ptk. vállalkozási szerződésekre vonatkozó előírásai szerint zajlik.

Budapest, 2013. február 06.

RÉPSZOLG
Nonprofit Közhasznú Kft.
1152 Bp. Hunyadi u. 3.
OTP: 11784009-20677248
Adószám: 21862887-2-42

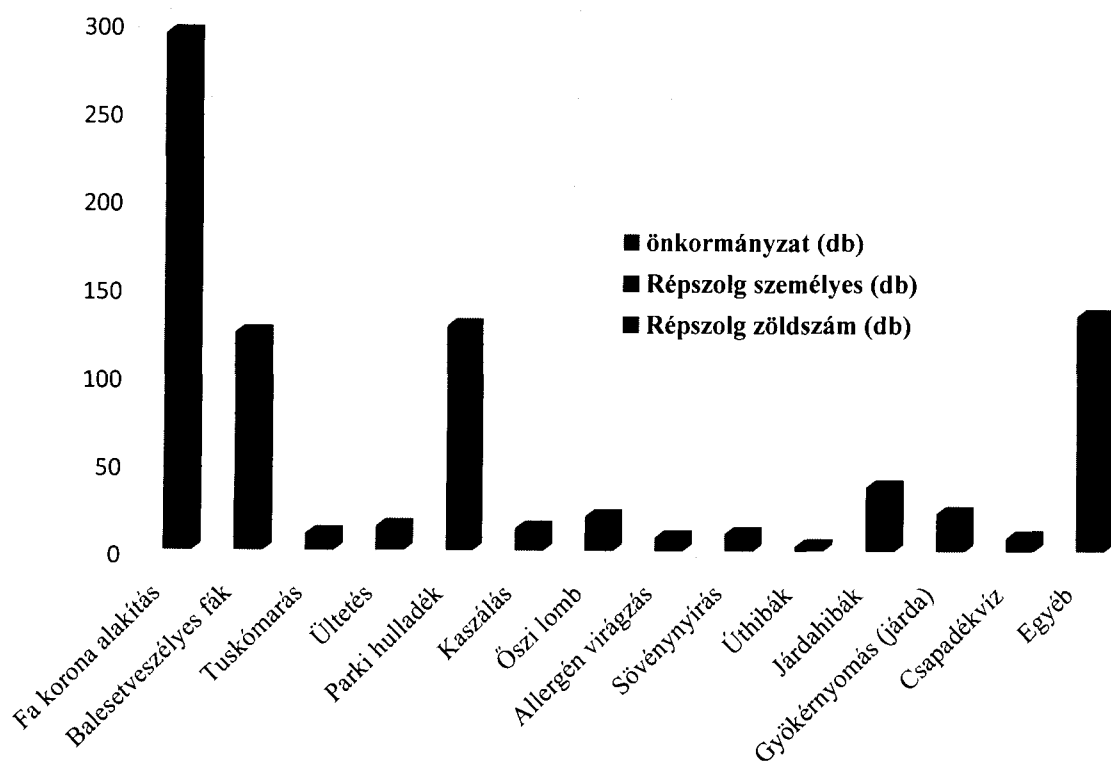
Demeter János
ügyvezető igazgató

Lakossági észrevételek, panaszok kezelése

I. melléklet

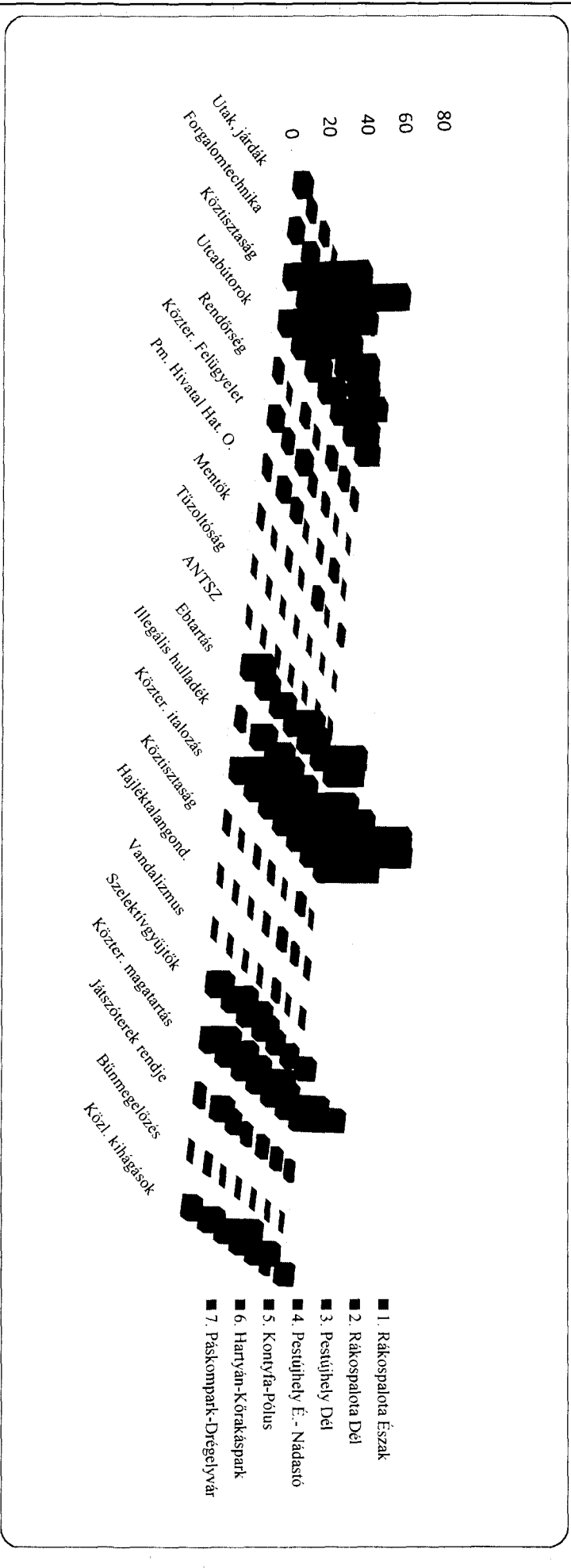
Kód	Bejelentés tárgya	Bejelentés módja			Összesen db
		Répszolg zöldszám (db)	Répszolg személyes (db)	önkormányzat (db)	
F	Fa korona alakítás	17	31	246	294
B	Balesetveszélyes fák	13	18	93	124
T	Tuskómarás	0	3	7	10
Ü	Ültetés	6	2	6	14
P	Parki hulladék	40	28	60	128
K	Kaszálás	1	2	10	13
Ö	Őszi lomb	10	0	10	20
A	Allergén virágzás	1	1	6	8
S	Sövénynyírás	0	0	10	10
Ú	Úthibák	2	1	0	3
J	Járdahibák	15	16	6	37
GY	Gyökérmomás (járda)	2	4	16	22
CS	Csapadékvíz	2	5	1	8
E	Egyéb	66	42	26	134
Mindösszesen		175	153	497	825

Bejelentések tárgya és módja



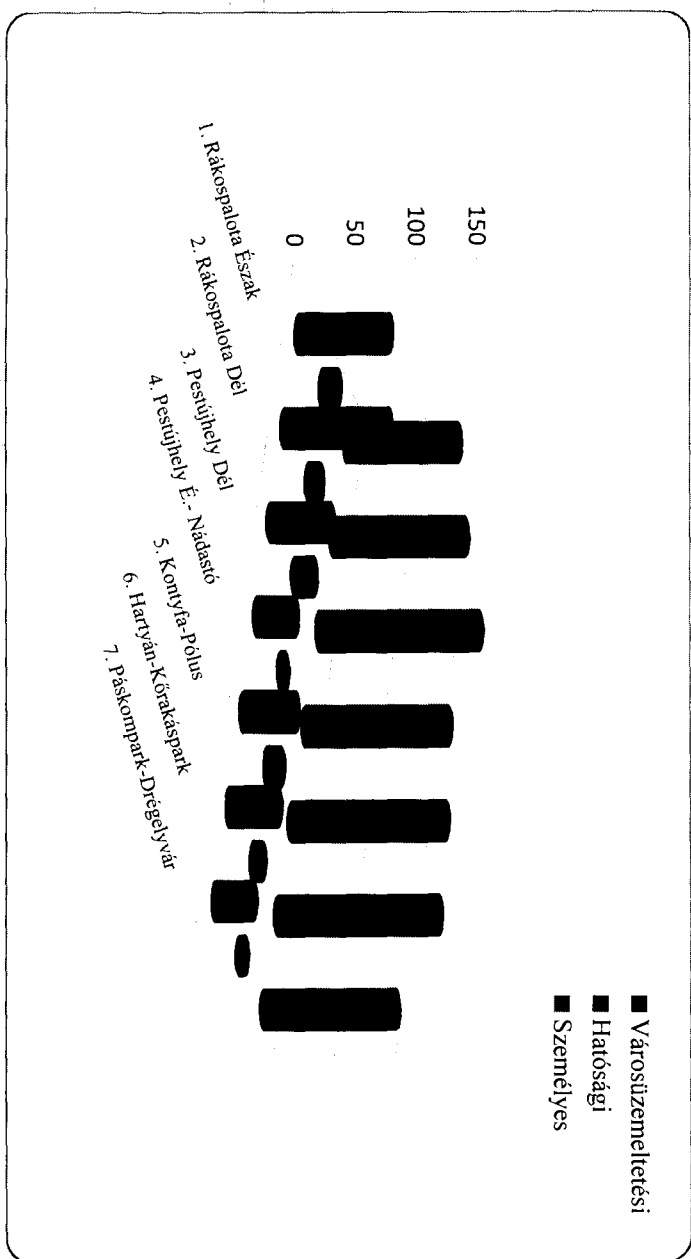
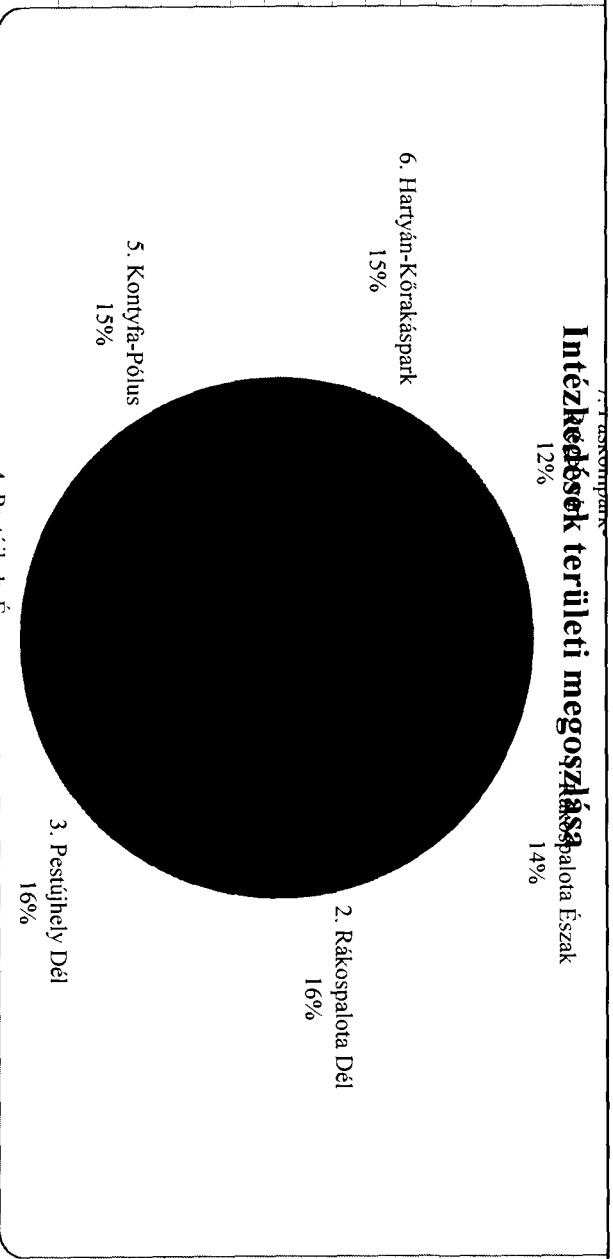
Kerületgazda szolgálat 2012. évi intézkedései

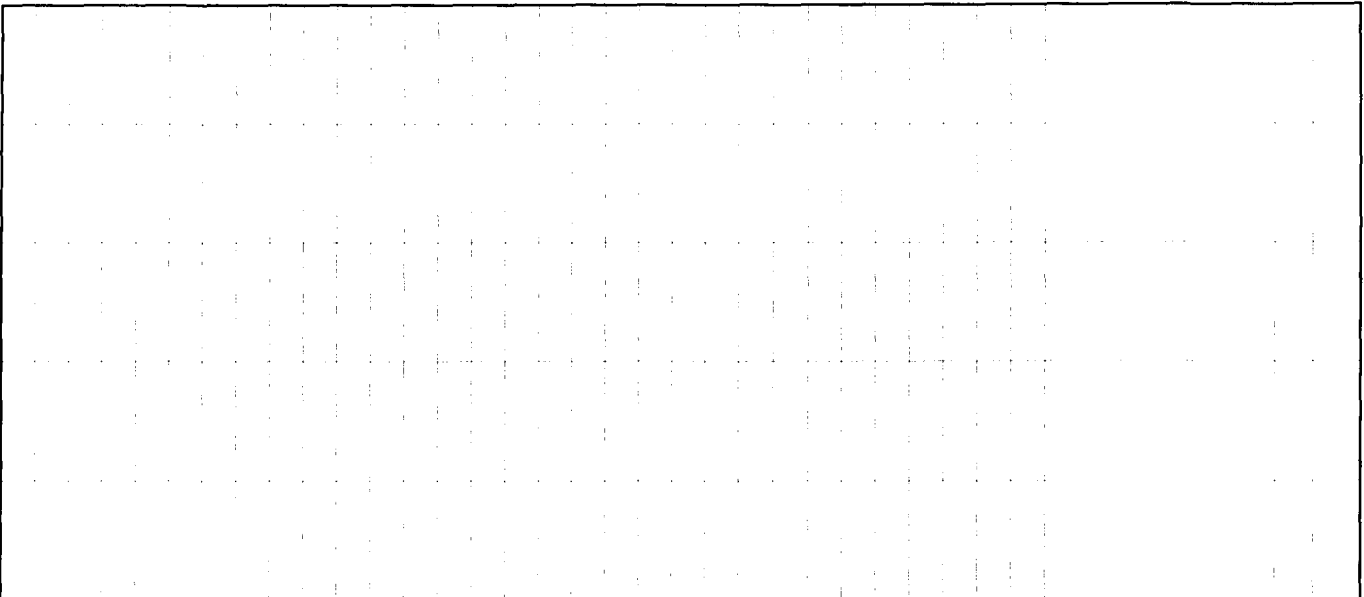
Közet	Városüzemeltetési				Hatósági intézkedés kérés				Lakossági személyes intézkedések							Összesen						
	Utak, járdák	Forgalomtechnika	Köztisztaság	Utcabútorok	Rendőrség	Közter. Felügyelet	Pm. Hivatal Hat. O.	Mentők	Tűzoltóság	ANTSZ	Ebtartás	Illegális hulladék	Közter. italozás	Köztisztaság	Hajléktalangond.		Vandalizmus	Szelektívgyűjtők	Közter. magatartás	Játszóterek rendje	Bűnmegelőzés	Közl. kihágások
1. Rákospalota Észak	8	6	44	16	3	6	2	1	0	0	15	3	34	1	0	0	11	17	3	0	7	177
2. Rákospalota Dél	3	7	58	17	0	4	5	0	0	0	10	11	34	0	0	15	18	9	1	10	202	
3. Pestújhely Dél	3	0	34	12	3	7	4	1	0	0	11	13	48	1	0	15	17	5	0	21	195	
4. Pestújhely É.- Nádastó	0	1	17	13	1	2	0	0	0	0	19	3	50	1	1	11	22	3	0	7	151	
5. Kontyfa-Pólus	1	4	22	16	4	2	1	4	0	0	15	0	63	0	3	2	7	17	4	0	180	
6. Hartván-Körakáspark	2	4	16	18	4	0	3	0	0	0	28	3	57	3	2	7	25	4	0	3	179	
7. Páskompark-Drégelyvár	2	3	14	12	2	0	0	2	0	0	20	6	33	0	1	9	27	3	0	8	143	
össze:	19	25	205	104	17	21	15	8	0	0	118	39	319	6	7	3	75	143	31	1	71	1227

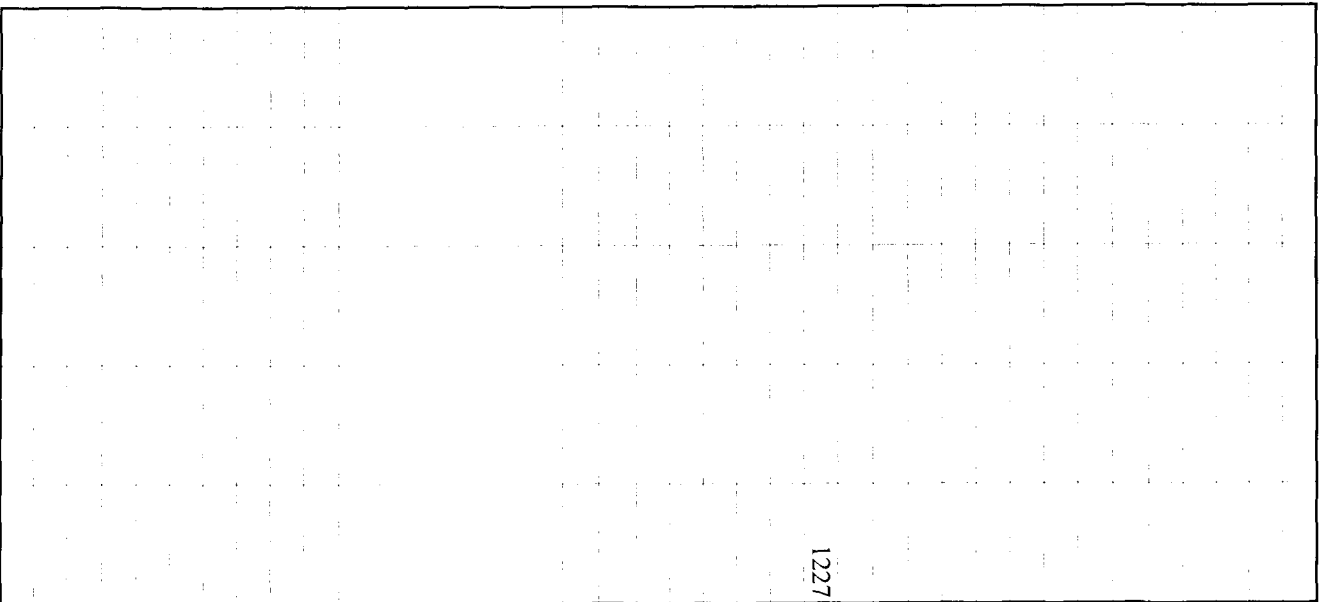


Körzet	Összes
1. Rákospalota Észak	177
2. Rákospalota Dél	202
3. Pestújhely Dél	195
4. Pestújhely É.- Nádastó	151
5. Kontyfa-Pólus	180
6. Hartyán-Körakáspark	179
7. Páskompark-Drégegyvár	143

Körzet	Városüzemeltetési	
	Hatósági	Személyes
1. Rákospalota Észak	74	12
2. Rákospalota Dél	85	9
3. Pestújhely Dél	49	15
4. Pestújhely É.- Nádastó	31	3
5. Kontyfa-Pólus	43	11
6. Hartyán-Körakáspark	40	7
7. Páskompark-Drégegyvár	31	4







1227

A 2011-12. évi városüzemeltetési ráfordítások összetétele 2013 tervezésével

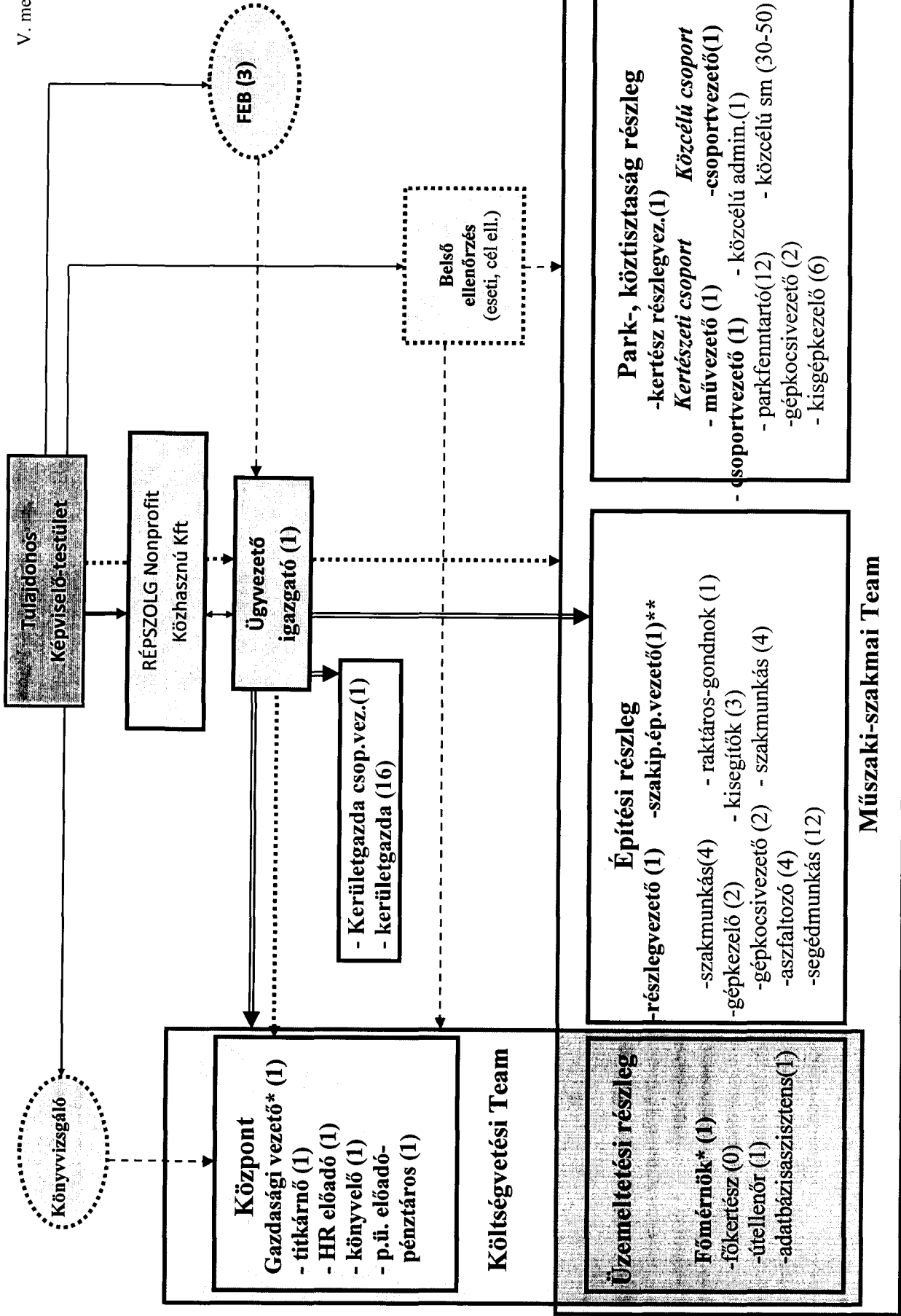
Megnevezés	2011 tény	2012 tény	2012. évi natúr-állíták	2013		Megjegyzés (2013.01.09.-i egyeztetés után)
				Konceptió javaslat	Répszolg javaslat	
381103/1 Hulladékszállítás(közülekedési utak)	17 998 583	17 498 262	751 to	17 000 000	18 000 000	16 000 000
381103/2 Parki gyűjtő és lakossági hulladékszáll.	41 998 911	44 398 673	2 779 m ³ 1 932 to 2 063 m ³	40 000 000	44 000 000	40 000 000
Hulladék elhelyezési díj					5 000 000	4 000 000
813000/1 Viz-és csatornadijak	1 346 502	2 454 275		5 000 000	5 000 000	2 500 000
813000/2 Park-,fás szárú növények fenntartása	101 990 150	95 810 859	3 126 188 m ²	80 000 000	105 000 000	95 000 000
813000/3 Platán utcai fásor fenntartása	996 801					
813000/5 Kosd utcai erdősav	1 993 082					
813000/6 Fás szárú növényzet fenntartása	19 993 490	19 000 000	836 db	20 000 000	24 000 000	20 000 000
Új telepítés utógondozása			1 650 db		3 000 000	3 000 000
Loosolási többletköltség			1 200 db		3 000 000	3 000 000
813000/7 Kárterítés viharok miatt	223 640	367 867	7 db	1 000 000	1 000 000	1 000 000
813000/8 Viráglepítés, virággonndozás	11 999 876	14 398 215	1 120 db	12 000 000	15 000 000	12 000 000
813000/9 Útárkok kaszálása	2 984 659	2 999 946	2 alk	3 000 000	4 000 000	3 000 000
813000/10 Homokcsere	3 499 650	3 999 894	411 m ³	5 000 000	3 000 000	3 000 000
5221101/1 Járdák javítása,karbantartása	0	9 999 845	667 m ²	10 000 000	15 000 000	10 000 000
5221101/2 Útfenntartás	53 085 366	39 999 461	4 118 m ²	50 000 000	60 000 000	50 000 000
5221101/3 Parkolást gátoló oszlop	1 599 614	5 000 000			0	
5221101/4 Kárterítés úthibák miatt	257 350					
5221101/5 Téli útfenntartás	561 830	5 000 000		4 000 000	5 000 000	4 000 000
Gépi járdatisztítás		4 999 999	1 641 479 m²		6 500 000	5 000 000
841403/1 Lobogózás	2 399 107	2 499 998	3 alk	3 000 000	3 000 000	3 000 000
841403/2 Közter.bútorok, játszoeszközök javítása	7 997 960	7 999 814		8 000 000	12 000 000	8 000 000
841403/31 Kerületgazda szolgálat	19 600 000	48 000 000	17 fő	48 000 000	50 400 000	50 000 000

VGI-nél tervezve

841403/32	Zászlók beszerzése	500 000											
890441/2	Működési ktg,munkaszervezés,irányítás	21 250 000	10 496 000	3 fő	11 811 000	12 000 000							12 000 000
890441/5	Közcélú szemétszállítás	465 500											
841908/1	Tisztasági hónap	13 998 447											
841908/2	Mogyoród úti ill.hull.felszámolása	3 803 537											
Fenntartás-üzemeltetés mindössesen		330 544 055	334 923 108		317 811 000	393 900 000							345 500 000
42111001	Járdaépítés												5 000 000
42111001	Tempo 30 övezet												30 000 000
42111001	Parkoló építés (Nyírpalota u.)												20 000 000
42111001	Közösségi parkolók létesítése												20 000 000
42111001	Szárai tér parkoló terv+építés												15 445 000
42111001	Kerekpár út építés												10 000 000
42111001	Közelkedési korrekciók												11 000 000
8130001	Zöldfelület, faültetés												50 000 000
8130001	Miénk a tér program												6 000 000
8414031	Kutyafuttatók létesítése												3 000 000
8414031	Játszótér építés												12 000 000
8414031	Kis terek továbbfejlesztése												40 000 000
8414031	Rákospalota Emlékfásor												5 000 000
8414031	Vállalkozói karácsonyfák												2 000 000
8414031	Szilas patak hídépítés												2 000 000
8414031	Loecsolóhálózat kiépítése												2 150 000
8414031	Rákospalotai nagytemplom előtti tér építése												21 000 000
8414031	Kőrakás park parkoló												5 000 000
42111001	Járda felújítás												10 000 000
42111001	Járda felújítás pályázat												70 000 000
42111001	Parkoló felújítás												3 000 000
8414031	Nyírpalota 20-22. tér kialakítás												6 000 000
8414031	Játszóterek felújítása												13 000 000
8414031	Sárfü u. sportpálya												13 000 000

<i>Felhalmozás-fejlesztés mindösszesen</i>	278 164 621	227 546 495	374 595 000
RÉPSZOLG feladatterv mindösszesen	608 708 676	562 469 603	720 095 000

Telephelyi költségek (Hunyadi u., Késmárk u.)					
telephely elektromos energia	1 743 451				
telephely víz és csatornadíj	408 659				
telephely fűtési ktg (gáz)	5 245 358				
teleph. egyéb ktg.,szolg.(rágcsáló irtás, kéményseprés stb.)	3 544 135				
telephely telekommunikáció(telefon, mobil, internet)	2 699 293				
telephely bérleti díj	233 316				
telephelyi ktg. összesen:	13 874 212	4 873 881	4 188 735	2 631 585	2 180 011
Egyéb üzemi költségek					
Költséghelyek	összes	Mélyépítés	Kertészeti-Köztiszt.	Kerületgazdák	Központ
Költségnevek / létszám	89,1	31,3	26,9	16,9	14
Illetékek, hatósági díjak	303 072	106 466	91 500	57 485	47 621
Posta költség	45 195	15 877	13 645	8 572	7 101
Bank Ktg	1 324 249	465 196	399 801	251 176	208 075
Irodaszer	679 754	238 791	205 223	128 932	106 808
Szerszám, műszer,irodaeszközök, javítás	123 260	43 300	37 213	23 379	19 367
Tisztítószer telephelyen és a külső dolgozóknak	758 553	266 473	229 013	143 878	119 189
Karbantartások (gépek és járművek)	6 811 816	2 392 928	2 056 542	1 292 028	1 070 319
Üzemi gépjármű biztosítás, casco,	1 155 367	405 870	348 815	219 144	181 539
Üzemi gépjármű üzemanyag, kenőanyag, vagy útnyilvántartás szerinti költség	16 643 106	5 846 568	5 024 686	3 156 773	2 615 078
Rehabilitációs hozzájárulás	2 531 000	889 117	764 129	480 066	397 688
Értéksökkenés (könyvelés szerint)	15 392 889	5 407 379	4 647 236	2 919 639	2 418 636
Védőital	847 426	297 693	255 845	160 735	133 153
Munkavédelmi eszközök,munkaruha	3 107 171	1 091 520	938 080	589 351	488 220
Oktatás, továbbképzés, tanfolyamok, kiállítási belépő	492 620	173 053	148 726	93 437	77 404
Tagdíjak	193 590	68 006	58 446	36 719	30 418
Biztosítások gk.kivül (telephely, felelősség, baleset..)	340 560	119 636	102 818	64 596	53 511
Szakirodalom(szakkönyv, közlöny,szakmai cd, stb)	186 073	65 366	56 177	35 293	29 237
Reklám ktg (névjegy, szorólap, hirdetés)	491 898	172 799	148 508	93 301	77 290
Reprezentáció	43 579	15 309	13 157	8 266	6 847
Védőoltás	5 033	1 768	1 520	955	791
Operatív lízing ktsg.	4 518 804	1 587 414	1 364 263	857 102	710 025
Egyéb: pl. anyag ktg,bérletidíjak,szakértői díj,egyéb	110 131 646	38 688 221	33 249 622	20 889 167	17 304 636
Egyéb költségek összesen:	166 126 661	58 358 748	50 154 963	31 509 995	26 102 955
A rezsióradíj számítás alapjául az aktív fizikai tényleges óraszámot (AFÓ) és az anyag és alvállalkozó mentes szűkített önköltséget (SZÖK) vettük alapul, tekintettel arra, hogy a fejlesztést is biztosító működés alapja az ágazatonkénti hozzáadott érték.					
$\frac{\text{össz.SZÖK}}{\text{AFÓ}} = \text{rezsióradíj (RÓ)}$					
A fajlagos költségkalkulációhoz az anyagköltséggel együtt, a bázisidőszakra vonatkozó összes fuvar költség és az összes anyagköltség hányadosát mint fuvar költség rátát vettük számításba.					
$\frac{\text{fuvar költség (FK)}}{\text{anyag költség (AK)}} = \text{fuvar költség ráta (FKR \%)}$					
Cég általános költségráta: központi felnevezett költségek / üzemi összköltségek=(KIR %)					
A fajlagos ráfordításokat a Terc Kft "VIP Gold 2012/1" költségvetés készítő programjával készítettük az alábbi képlet alapján:					
Fajlagos ráfordítás= $\frac{\text{össz.SZÖK}}{\text{AFÓ}} \cdot (1 + \text{FKR \%}) \cdot \text{AK} + \text{normaidő} \cdot \text{RÓ} + \text{gépköltség} \cdot \text{AFA}$					
MUNKABÉR ES JÁRULÉKAI					
	Összesen	Mélyépítés	Kertészeti-Köztiszt	Kerületgazdák	Központ
Létszám (fő)	89,1	31,1	26,9	16,9	14
bruttó bér és járulékai:					
Elszámolt összes bruttó alap-munkabér-beleértve a fizetett szabadság, fizetett ünnep-könyvelés szerint, le 6 589 504.- (2 fő gk. vez.bére)	185 376 283	62 563 312	45 970 079	25 730 816	51 112 076
Bérbérlések	49 745 777	17 171 952	12 054 303	6 439 761	14 079 761
Egyéb személyijellegű kifizetése (cafeteria)	40 327 052	14 270 227	12 601 904	7 108 550	6 346 371



* -gal jelzett dolgozók az ügyvezetőt távollétében, kapcsolattartóként helyettesítik, kiadmányozás és kötelezettségvállalás együttesen
 **-gal jelzett dolgozó az informatikai rendszergazda és a társaság munkavédelmi megbízottja kapcsolattartó munkakörben

.....> munkáltatói és irányítási jogkör - - -> ellenőrzési jogkör <==> irányítási, felügyeleti jogkör <==> megbízási jogviszony

Statisztikai számjel: 21862887014111301

Cégjegyzék száma:01-09-883840

3 1

Az üzleti év mérlegfordulónapja: 2012.12.31 (év/hó/nap)

Összköltség eljárással készített eredménykimutatás

"A" változat

adatok E Ft-ban

Sor-szám	A tétel megnevezése	Előző év 2011	Előző év(ek) módosításai	Tárgyév 2012
a	b	c	d	e
01.	Belföldi értékesítés nettó árbevétele	581 218		545 135
02.	Exportértékesítés nettó árbevétele			0
I.	Értékesítés nettó árbevétele (01.+02.)	581 218	0	545 135
03.	Saját termelésű készletek állományváltozása	1 586		-780
04.	Saját előállítású eszközök aktivált értéke	1 502		4 125
II.	Aktivált saját teljesítmények értéke (±03.+04.)	3 088		3 345
III.	Egyéb bevételek	30 621		29 854
	III. sorból: visszaírt értékvesztés			
05.	Anyagköltség	89 774		92 832
06.	Igénybe vett szolgáltatások értéke	71 503		69 225
07.	Egyéb szolgáltatások értéke	3 832		3 317
08.	Eladott áruk beszerzési értéke	8 985		5 253
09.	Eladott (közvetített) szolgáltatások értéke	127 678		87 264
IV.	Anyagjellegű ráfordítások (05.+06.+07.+08.+09.)	301 772	0	257 891
10.	Béreköltség	199 549		210 022
11.	Személyi jellegű egyéb kifizetések	38 835		41 086
12.	Bérfelrakások	57 344		58 494
V.	Személyi jellegű ráfordítások (10.+11.+12.)	295 728	0	309 602
VI.	Értékcsökkenési leírások	12 409		15 393
VII.	Egyéb ráfordítások	2 734		1 509
	VII. sorból: értékvesztés	0		0
A.	ÜZEMI (ÜZLETI) TEVÉKENYSÉG EREDMÉNYE (I.±II.+III.-IV.-V.-VI.-VII.)	2 284	0	-6 061

Keltetés: 2013.01.29

P.H.

.....
A vállalkozás vezetője (képviselője)

Statisztikai számjel: 21862887014111301
Cégjegyzék száma: 01-09-883840

3 2

2012.12.31
Összköltség eljárással készített eredménykimutatás
"A" változat

adatok E Ft-ban

Sor- szám	A tétel megnevezése	Előző év 2011	Előző év(ek) módosításai	Tárgyév 2012
a	b	c	d	e
13.	Kapott (járó) osztalék és részesedés 13. sorból: kapcsolt vállalkozástól kapott			
14.	Részesedések értékesítésének árfolyamnyeresége 14. sorból: kapcsolt vállalkozástól kapott			
15.	Befektetett pénzügyi eszközök kamatai, árfolyamnyeresége 15. sorból: kapcsolt vállalkozástól kapott			
16.	Egyéb kapott (járó) kamatok és kamatjellegű bevételek 16. sorból: kapcsolt vállalkozástól kapott	134		21
17.	Pénzügyi műveletek egyéb bevételei 17. sorból: értékelési különbözet	0		149
VIII.	Pénzügyi műveletek bevételei (13.+14.+15.+16.+17.)	134	0	170
18.	Befektetett pénzügyi eszközök árfolyamvesztése 18. sorból: kapcsolt vállalkozásnak adott			
19.	Fizetendő kamatok és kamatjellegű ráfordítások 19. sorból: kapcsolt vállalkozásnak adott	2056		1224
20.	Részesedések, értékpapírok, bankbetétek értékvesztése			
21.	Pénzügyi műveletek egyéb ráfordításai 21. sorból: értékelési különbözet			1631
IX.	Pénzügyi műveletek ráfordításai (18.+19.+20.+21.)	2056	0	2855
B.	PÉNZÜGYI MŰVELETEK EREDMÉNYE (VIII.-IX.)	-1922	0	-2685
C.	SZOKÁSOS VÁLLALKOZÁSI EREDMÉNY (±A±B.)	362		-8 746
X.	Rendkívüli bevételek	0		0
XI.	Rendkívüli ráfordítások	38		
D.	RENDKIVÜLI EREDMÉNY (X.-XI.)	-38	0	0
E.	ADOZÁS ELŐTTI EREDMÉNY (±C.±D.)	324	0	-8 746
XII.	Adófizetési kötelezettség	0		0
F.	ADOZOTT EREDMÉNY (±E.-XII.)	324	0	-8 746
22.	Eredménytartalék igénybevétele osztalékra, részesedésre			
23.	Jóváhagyott osztalék, részesedés			
G.	MÉRLEG SZERINTI EREDMÉNY (±F.+22.-23.)	324	0	-8 746

Keltetés: 2013.01.29

P.H.

A vállalkozás vezetője (képviselője)

Statisztikai számjel: 21862887014111301
Cégjegyzék száma:01-09-883840

1 1

Az üzleti év mérlegfordulónapja: 2012.12.31

MÉRLEG "A" változat
Eszközök (aktívák)

adatok E Ft-ban

Sor-szám	A tétel megnevezése	Előző év 2011	Előző év(ek) módosításai	Tárgyév 2012
a	b	c	d	e
01.	A. Befektetett eszközök (02.+10.+18.sor)	41 43		47 31
02.	I. IMMATERIÁLIS JAVAK (03.-09.sorok)	56	0	42
03.	Alapítás-átszervezés aktivált értéke			
04.	Kísérleti fejlesztés aktivált értéke			
05.	Vagyoni értékű jogok	470		259
06.	Szellemi termékek	199		171
07.	Üzleti vagy cégérték			
08.	Immateriális javakra adott előlegek			
09.	Immateriális javak értékhelyesbítése			
10.	II. TÁRGYI ESZKÖZÖK (11.-17.sorok)	40 474	0	46 925
11.	Ingatlanok és kapcsolódó vagyoni értékű jogok	3 786		2 889
12.	Műszaki berendezések, gépek, járművek	32 808		38 647
13.	Egyéb berendezések, felszerelések, járművek	1 380		1 726
14.	Tenyészállatok			
15.	Beruházások, felújítások	2 500		3 663
16.	Beruházásokra adott előlegek			
17.	Tárgyi eszközök értékhelyesbítése			
18.	III. BEFEKTETETT PÉNZÜGYI ESZKÖZÖK (19.-26.sorok)			
19.	Tartós részesedés kapcsolt vállalkozásban			
20.	Tartósan adott kölcsön kapcsolt vállalkozásban			
21.	Egyéb tartós részesedés			
22.	Tartósan adott kölcsön egyéb részesedési viszonyban álló vállalkozásban			
23.	Egyéb tartósan adott kölcsön			
24.	Tartós hitelviszonyt megtestesítő értékpapír			
25.	Befektetett pénzügyi eszközök értékhelyesbítése			
26.	Befektetett pénzügyi eszközök értékelési különbözete			

Keltezés: 2013.01.29

P.H.
A vállalkozás vezetője (képviselője)

Statistikai számjel: 21862887014111301

Cégjegyzék száma: 01-09-883840

12

Az üzleti év mérlegfordulónapja: 2012.12.31.

MÉRLEG "A" változat

Eszközök (aktívák)

adatok E Ft-ban

Sor-szám	A tétel megnevezése	Előző év 2011	Előző év(ek) módosításai	Tárgyév 2012
a	b	c	d	e
27.	B. Forgóeszközök (28.+35.+43.+49.sor)	140 197	0	89 154
28.	I. KÉSZLETEK (29.-34.sorok)	0 220		5 42
29.	Anyagok	338		5 64
30.	Befejezetlen termelés és félkész termékek			0
31.	Növendék-, hízó- és egyéb állatok			
32.	Késztermékek	1 876		1 096
33.	Áruk	1 456		2 982
34.	Készletre adott előlegek			
35.	II. KÖVETELÉSEK (36.-42.sorok)	1 161	0	447
36.	Követelések áruszállításból és szolgáltatásból (vevők)	1 102		182
37.	Követelések kapcsolt vállalkozással szemben			
38.	Követelések egyéb részesezési viszonyban lévő vállalkozással szemben			
39.	Váltókövetelések			
40.	Egyéb követelések	59		265
41.	Követelések értékelési különbözete			
42.	Származékos ügyletek pozitív értékelési különbözete			
43.	III. ÉRTÉKPAPÍROK (44.-48.sorok)			
44.	Részesezés kapcsolt vállalkozásokban			
45.	Egyéb részesezés			
46.	Saját részvények, saját üzletrészek			
47.	Forgatási célú hitelviszonyt megtestesítő értékpapírok			
48.	Értékpapírok értékelési különbözete			
49.	IV. PÉNZESZKÖZÖK (50.-51.sorok)	88 816	0	79 165
50.	Pénztár, csekkek	526		1 016
51.	Bankbetétek	88 290		78 149
52.	C. Aktív időbeli elhatárolások (53.-55.sorok)	5 018	0	6 940
53.	Bevételek aktív időbeli elhatárolása	1 620		5 637
54.	Költségek, ráfordítások aktív időbeli elhatárolása	968		335
55.	Halasztott ráfordítások	2 430		968
56.	ESZKÖZÖK ÖSSZESEN (01.+27.+52.sor)	146 358	0	143 449

Keltetés: 2013.01.29

P.H.

A vállalkozás vezetője (képviselője)

Statisztikai számjel: 21862887014111301
Cégjegyzék száma: 01-09-883840

13

Az üzleti év mérlegfordulónapja: 2012.12.31.

MÉRLEG "A" változat

Források (passzívák)

adatok E Ft-ban

Sor-szám	A tétel megnevezése	Előző év 2011	Előző év(ek) módosításai	Tárgyév 2012
a	b	c	d	e
57.	D. Saját tőke (58.+60.+61.+62.+63.+64.+67.sorok)	1 159	0	1 159
58.	I. JEGYZETT TŐKE	5 000		5 000
59.	58. sorból: visszavásárolt tulajdoni részesedés névértéken			
60.	II. JEGYZETT, DE MÉG BE NEM FIZETETT TŐKE (-)			
61.	III. TÖKETARTALÉK			
62.	IV. EREDMÉNYTARTALÉK	86 581		86 905
63.	V. LEKÖTÖTT TARTALÉK			
64.	VI. ÉRTÉKELÉSI TARTALÉK (65.-66.sorok)			
65.	Érték helyesbítés értékelési tartaléka			
66.	Valós értékelés értékelési tartaléka			
67.	VII. MÉRLEG SZERINTI EREDMÉNY	324		-8 746
68.	E. Céltartalékok (69.-71.sorok)	1 626	0	432
69.	Céltartalék a várható kötelezettségekre			
70.	Céltartalék a jövőbeni költségekre			
71.	Egyéb céltartalék	1 626		432
72.	F. Kötelezettségek (73.+77.+86.sor)	45 919		54 992
73.	I. HÁTRASOROLT KÖTELEZETTSÉGEK (74.-76.sorok)			
74.	Hátrasorolt kötelezettségek kapcsolt vállalkozással szemben			
75.	Hátrasorolt kötelezettségek egyéb részesedési viszonyban lévő vállalkozással szemben			
76.	Hátrasorolt kötelezettségek egyéb gazdálkodóval szemben			

Keltetés: 2013.01.29

P.H.

A vállalkozás vezetője (képviselője)

Statisztikai számjel:21862887014111301

Cégjegyzék száma:01-09-883840

14

Az üzleti év mérlegfordulónapja: 2012.12.31

MÉRLEG "A" változat

Források (passzívák)

adatok E Ft-ban

Sor-szám	A tétel megnevezése	Előző év 2011	Előző év(ek) módosításai	Tárgyév 2012
a	b	c	d	e
77.	II. HOSSZÚ LEJÁRATÚ KÖTELEZETTSÉGEK (78.-85.sorok)	4 337		9 092
78.	Hosszú lejáratra kapott kölcsönök			
79.	Átváltoztatható kötvények			
80.	Tartozások kötvénykibocsátásból			
81.	Beruházási és fejlesztési hitelek			
82.	Egyéb hosszú lejáratú hitelek			
83.	Tartós kötelezettségek kapcsolt vállalkozással szemben			
84.	Tartós kötelezettségek egyéb részesedési viszonyban lévő vállalkozással szemben			
85.	Egyéb hosszú lejáratú kötelezettségek	4 337		9 092
86.	III. RÖVID LEJÁRATÚ KÖTELEZETTSÉGEK (87. és 89.-97.sorok)	41 582	0	45 900
87.	Rövid lejáratú kölcsönök			
88.	87.sorból: az átváltoztatható kötvények			
89.	Rövid lejáratú hitelek			
90.	Vevőktől kapott előlegek			1 458
91.	Kötelezettségek áruszállításból és szolgáltatásból (szállítók)	8 372		13 155
92.	Váltótartozások			
93.	Rövid lejáratú kötelezettségek kapcsolt vállalkozással szemben			
94.	Rövid lejáratú kötelezettségek egyéb részesedési viszonyban lévő vállalkozással szemben			
95.	Egyéb rövid lejáratú kötelezettségek	33 210		31 287
96.	Kötelezettségek értékelési különbözete			
97.	Származékos ügyletek negatív értékelési különbözete			
98.	G. Passzív időbeli elhatárolások (99.-101.sorok)	6 908	0	4 866
99.	Bevételek passzív időbeli elhatárolása			
100.	Költségek, ráfordítások passzív időbeli elhatárolása	1 321		1 555
101.	Halasztott bevételek	5 587		3 311
102.	FORRÁSOK ÖSSZESEN (57.+68.+72.+98.sor)	146 358		143 449

Keltetés: 2013.01.29

P.H.

A vállalkozás vezetője (képviselője)

Statisztikai számjel vagy adószám: 21862887014111301
 RÉPSZOLG Nonprofit Közhasznú Kft.
 1152 Budapest, Hunyadi u.3.

KETTŐS KÖNYVVITELT VEZETŐ SZERVEZETEK KÖZHASZNÚ
 EGYSZERŰSÍTETT BESZÁMOLÓJÁNAK EREDMÉNYKIMUTATÁSA
 2012. ÉV

Tájékoztató ad

adatok E Ft-ban

Sor- szám	A tétel megnevezése	Előző év 2011	Előző év(ek) helyesbítései	Tárgyév 2012
a	b	c	d	e
1.	A. Összes közhasznú tevékenység bevétele (1.+2.+3.+4.+5.+6.)	612 770	0	574 442
2.	1. Közhasznú célú működésre kapott támogatás	17 907		26 800
3.	a) alapítótól			
4.	b) központi költségvetéstől	12 799		21 187
5.	c) helyi önkormányzattól	5 108		5 613
6.	d) társadalombiztosítástól			
7.	e) egyéb, ebből 1%			
8.	2. Pályázati úton elnyert támogatás			
9.	3. Közhasznú tevékenységből származó bevétel	578 786		541 073
10.	4. Tagdíjból származó bevétel			
11.	5. Egyéb bevétel	12 848		3 224
12.	6. Aktivált saját teljesítmények értéke (a.+b.)	3 229		3 345
13.	a) saját termelésű készletek állományváltozása	1 727		-780
14.	b) saját előállítású eszközök aktivált értéke	1 502		4 125
15.	B. Vállalkozási tevékenység bevétele	2 432		4 062
16.	C. Összes bevétel (A.+B.)	615 202	0	578 504
17.	D. Közhasznú tevékenység ráfordításai (1+2.+3.+4.+5.+6.)	613 559	0	585 934
18.	1. Anyagjellegű ráfordítások	300 716		256 575
19.	2. Személyi jellegű ráfordítások	295 606		309 602
20.	3. Értékcsökkenési leírás	12 409		15 393
21.	4. Egyéb ráfordítások	2 734		1 509
22.	5. Pénzügyi műveletek ráfordításai	2 056		2 855
23.	6. Rendkívüli ráfordítások	38		0

Keltezés:2013.01.29

P.H.

A vállalkozás vezetője (képviselője)

Statisztikai számjel vagy adószám: 21862887014111301
 RÉPSZOLG Nonprofit Közhasznú Kft.
 1152 Budapest, Hunyadi u.3.

**KETTŐS KÖNYVVITELT VEZETŐ SZERVEZETEK KÖZHASZNÚ
 EGYSZERŰSÍTETT BESZÁMOLÓJÁNAK EREDMÉNYKIMUTATÁSA
 2012. ÉV**

Tájékoztató ad

Sor- szám	A tétel megnevezése	Előző év 2010	Előző év(ek) helyesbítései	Tárgyév 2011
a	b	c	d	e
24.	E. Vállalkozási tevékenység ráfordításai (1.+2.+3.+4.+5.+6)	1 319	0	1 316
25.	1. Anyagjellegű ráfordítások	1 197		1 316
26.	2. Személyi jellegű ráfordítások	122		0
27.	3. Értécsökkenési leírás	0		0
28.	4. Egyéb ráfordítások	0		0
29.	5. Pénzügy műveletek ráfordításai			
30.	6. Rendkívüli ráfordítások			
31.	F. Összes ráfordítás (D.+E.)	614 878		587 250
32.	G. Adózás előtti eredménye (B.-E.)*	1 113		2 746
33.	H. Adófizetési kötelezettség	0		0
34.	I. Tárgyévi vállalkozási eredmény (G.-H.)	1 113		2 746
35.	J. Tárgyévi közhasznú eredmény (A.-D.)	-789		-11 492
ÁTADÓ ADATOK				
36.	A. Személyi jellegű ráfordítások	295 728	0	309 602
37.	1. Bérköltség	199 549		210 022
38.	ebből: - megbízási díjak	6 567		2 171
39.	- tiszteletdíjak	2 700		2 700
40.	2. Személyi jellegű egyéb kifizetések	38 835		41 086
41.	3. Bérjárulékok	57 344		58 494
42.	B. A szervezet által nyújtott támogatások	38		0
43.	C. Továbbutalási céllal kapott támogatás	0		0
44.	D. Továbbutalt támogatás	0		0

* Közhasznú kiemelkedően közhasznú besorolással rendelkező közhasznú társaság esetén (C.-F.)

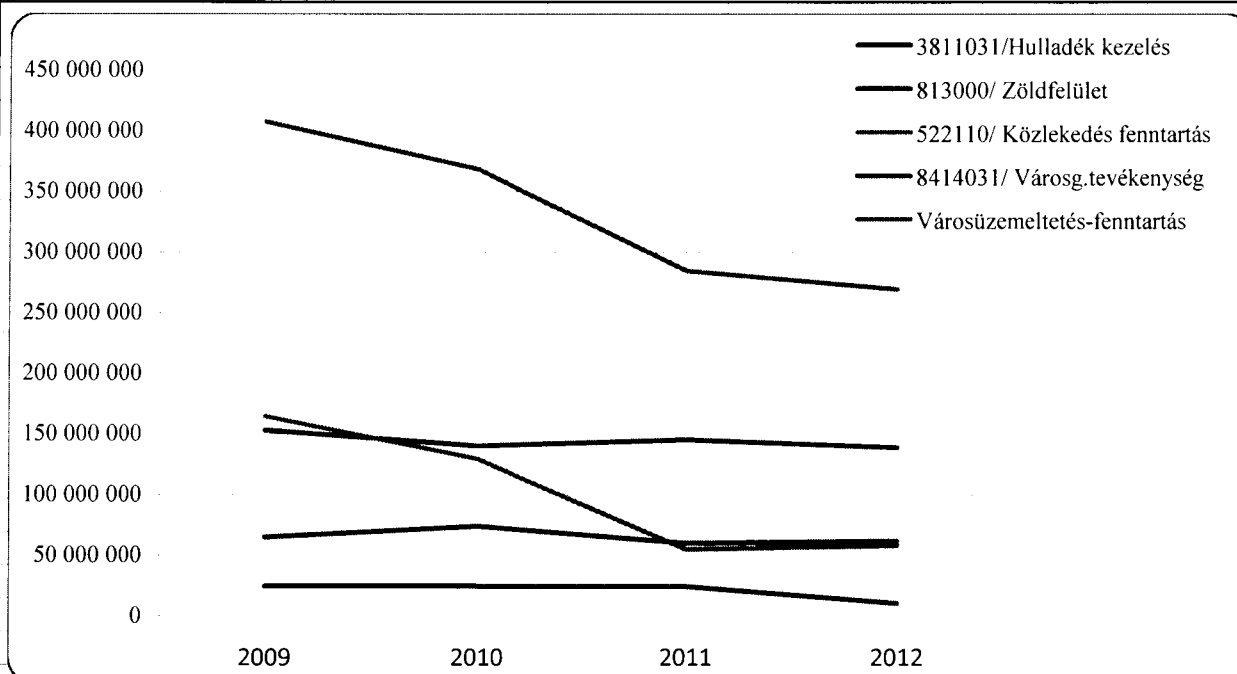
Keltezés:2013.01.29

P.H.

A vállalkozás vezetője (képviselője)

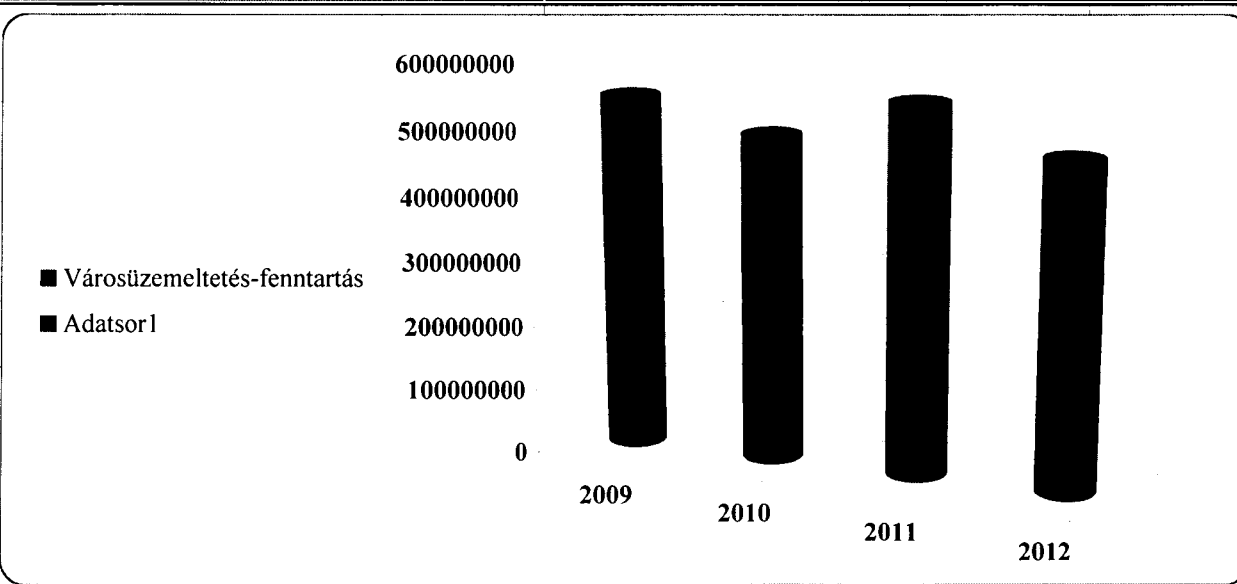
RÉPSZOLG KFT 2009-2012 évi városüzemeltetési ráfordításai /nettó Ft/

Megnevezés/ szakfeladat	2009	2010	2011	2012
3811031/Hulladék kezelés	65 141 863	73 985 193	60 125 244	61 896 935
813000/ Zöldfelület	153 236 673	140 338 711	145 269 875	139 026 781
522110/ Közlekedés fenntartás	164 808 302	129 652 972	54 862 687	58 096 976
8414031/ Városg.tevékenység	24 672 000	24 798 990	24 395 573	10 499 813
Városüzemeltetés-fenntartás	407 858 838	368 775 866	284 653 379	269 520 505
<i>Felhalmozás-fejlesztés-egyéb</i>	<i>137 757 162</i>	<i>132 046 134</i>	<i>278 164 621</i>	<i>227 546 495</i>
Városüzemeltetés	545 616 000	500 822 000	562 818 000	497 067 000
<i>Kerületgazda szolgálat</i>			18 400 000	48 000 000
Teljes ráfordítás	545 616 000	500 822 000	581 218 000	545 067 000



Ráfordítás/árbevételi forrás

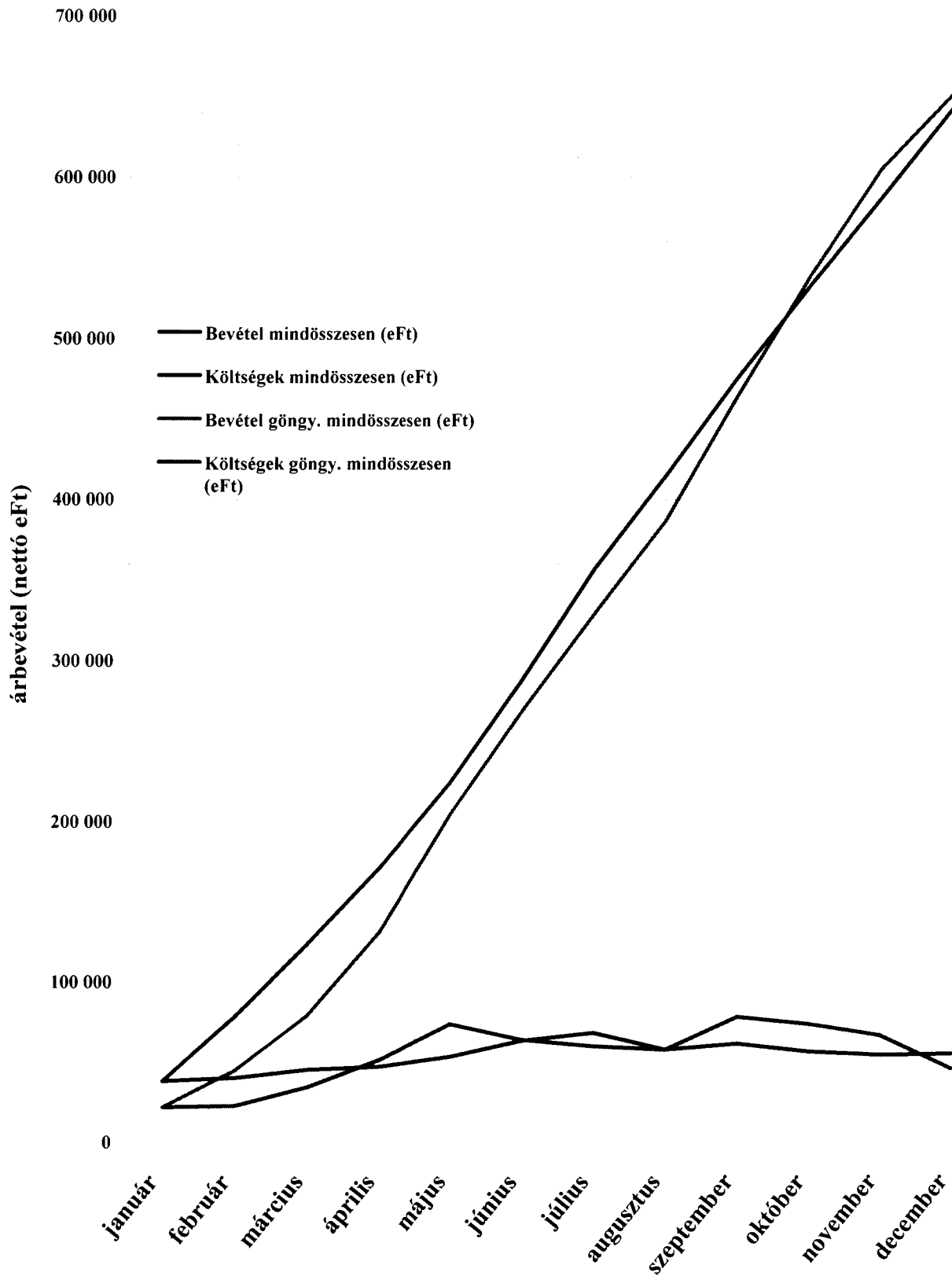
	2009	2010	2011	2012
Felhalmozás-fejlesztés-egyéb	137 757 162	132 046 134	278 164 621	227 546 495



S.sz.	Szakfeladat száma (munkaszám)	Megnevezés	Fenntartás, üzemeltetés /nettó eFt/												Összesen	
			január	február	március	április	május	június	július	augusz- tus	szeptem- ber	október	november	december		
1.	381103/1	Hulladék szállítás (közlekedési utak)	1 000	1 000	1 000	1 500	1 500	1 500	1 500	1 500	1 500	1 500	1 500	1 500	1 000	16 000
2.	381103/2	Parki gyűjtő és lakossági hulladékszállítás	2 000	2 000	3 000	4 000	4 000	4 000	4 000	4 000	4 000	4 000	4 000	4 000	3 000	40 000
3.	381103	Települési vegyes hulladék kezelése														56 000
4.	813000/1	Vízdíj			500				1 000					1 000		2 500
5.	813000/2	Parkfenntartás	3 000	6 000	7 000	7 000	10 000	8 000	10 000	10 000	10 000	10 000	10 000	8 000	6 000	95 000
6.	813000/6	Fás szárti növényzet fenntartása	1 000	1 000	3 000	3 000	2 000	1 000	1 000	1 000	1 000	1 000	1 000	2 000	2 000	20 000
		Új telepítés utógondozása				400	300	400	300	300	300	300	300	400	300	3 000
		Locsolási többlet					500	500	500	500	500	500	500	200	200	3 000
7.	813000/7	Kárterítés /bnto/					200	200	200	200	200	200	200	200	200	1 000
8.	813000/8	Virágtelepítés, virág gondozás					6 000	1 000	1 000	1 000	1 000	1 000	1 000	1 000	1 000	12 000
9.	813000/9	Utarkok kaszálása						1 500						1 500		3 000
10.	813000/10	Homokcsere					3 000									3 000
11.	813 000	Zöldterület kezelés														142 500
12.	5221101/1	Járdák javítása, karbantartása	2 000	2 000	500	1 000	500	1 000	500	1 000	500	1 000	500	500	500	10 000
13.	5221101/2	Útfenntartás	5 000	5 000			10 000		5 000		8 000		4 000	8 000	5 000	50 000
		Gépi járdatisztítás				700	800	900	900	900	800	800	700			6 500
14.	5221101/5	Téli útfenntartás	3 000	1 000												4 000
15.	522 110	Útfenntartás														70 500
16.	841403/1	Lobogozás			1 000	1 000	1 000	1 000	1 000	1 000	1 000	1 000	1 000	1 000	1 000	3 000
17.	841403/2	Közter. bútorok, játsz.javítása			1 000	1 000	1 000	1 000	1 000	1 000	1 000	1 000	1 000	1 000	1 000	8 000
18.	841403/31	Kertilegzarda szolgálai	4 000	4 000	4 000	4 000	4 000	4 000	4 000	5 000	4 000	4 000	4 000	4 000	5 000	50 000
19.	841 403	Városgazdálkodási m.n.s. feladatok														61 000
20.	890441/2	Működési kltg.-ei, munkaszervezés	1 000	1 000	1 000	1 000	1 000	1 000	1 000	1 000	1 000	1 000	1 000	1 000	1 000	12 000
21.	890 441	Közfoglalkoztatás														12 000
Felhalmozás, fejlesztés (nettó eFt)			0	0	13 650	24 000	32 000	37 000	38 000	41 560	42 500	41 375	35 248	23 630	328 963	
	4211001	Járdaépítés			1 500	2 000									1 500	5 000
	4211001	Tempo 30 övezet								5 000	5 000	5 000	5 000	5 000	3 630	23 630
	4211001	Parkoló építés (Nyírpalota u.)				10 000	10 000								5 000	20 000
	4211001	Közösségi parkolók létesítése			3 000	3 000	3 000								3 748	15 748
	4211001	Sztraiai tér parkoló terv+építés								1 560	7 000	7 000			7 875	15 560
	4211001	Kerekpár út építés								4 000		7 875			7 875	7 875
	4211001	Közlekedési korrekciók				4 000						3 000			3 000	11 000
	8130001	Zöldfelület, fáilleítés				5 000	15 000	10 000							10 000	50 000
	8130001	Miénk a tér program								3 000					3 000	6 000

S.sz.	Szakfeladat száma (munkaszám)	Megnevezés	január	február	március	április	május	június	július	augusztus	szeptember	október	november	december	Összesen
	8414031	Kutyafuttatók létesítése			2 000										2 000
	8414031	Kis terek továbbfejlesztése					4 000	5 000	6 000	6 000	6 000	4 500			31 500
	8414031	Rákospalota Emléktásor										4 000			4 000
	8414031	Nyirpalota 20-22. pavilon telepítés						5 000							5 000
	8414031	Szilas park hidepítés			1 000										1 000
	8414031	Loosoléhálózat kiépítése			1 150										1 150
	8414031	Rákospalotai nagytemplom előtti tér építése									6 500	10 000			16 500
	8414031	Körakás park parkoló			5 000										5 000
	8414031	Zsókavár II. ütem, pavilonok							10 000	10 000					20 000
	4211001	Járda felújítás						2 000		1 000	2 000				5 000
	4211001	Járda felújítás pályázat						15 000	15 000	15 000					45 000
	8414031	Jászóterek felújítása							3 000						3 000
	8414031	Sárfü u. sportpálya										10 000			10 000
Árbevétel mindösszesen			22 000	23 000	34 650	51 600	73 800	64 000	69 900	67 760	78 100	73 675	66 548	45 930	670 963
	51. Anyagköltség (alaptevékenység)		5 000	7 000	10 000	12 000	16 000	20 000	20 000	20 000	15 000	15 000	13 000	8 000	161 000
	52. Igénybevett szolgáltatások		6 000	6 000	6 000	6 000	6 000	6 000	6 000	6 000	6 500	6 500	6 500	6 500	74 000
	54. Bérköltség		14 500	14 500	14 500	14 500	14 500	19 000	22 000	16 500	14 500	14 500	14 500	14 500	197 000
	55. Személyi jell. díjazások		2 500	2 600	2 600	2 600	2 700	2 700	4 500	2 700	2 700	2 700	2 700	3 000	34 000
	56. Bérjárulékok		4 000	4 000	4 000	4 000	4 000	5 500	5 500	4 500	4 500	4 500	4 500	6 000	55 000
	57. Értékesítőkenés		1 300	1 300	1 300	1 300	1 250	1 250	1 250	1 250	1 250	1 250	1 250	1 250	15 200
	81. Ért. szolgáltatások (alváll.)		5 000	5 000	7 000	7 000	9 000	15 000	15 000	15 000	17 000	12 000	12 000	7 000	126 000
Költségek mindösszesen			38 300	40 400	45 400	47 400	53 450	69 450	74 250	65 950	61 450	56 450	54 450	55 250	662 200
Bevétel mindösszesen (eFt)			22 000	23 000	34 650	51 600	73 800	64 000	69 900	67 760	78 100	73 675	66 548	45 930	670 963
Költségek mindösszesen (eFt)			38 300	40 400	45 400	47 400	53 450	69 450	74 250	65 950	61 450	56 450	54 450	55 250	662 200
Bevétel göngy. mindösszesen (eFt)			22 000	45 000	79 650	131 250	205 050	269 050	338 950	406 710	484 810	558 485	625 033	670 963	
Költségek göngy. mindösszesen (eFt)			38 300	78 700	124 100	171 500	224 950	294 400	368 650	434 600	496 050	552 500	606 950	662 200	

Likviditás-cash flow-fedezeti pont



Statisztikai számjel: 21862887014111301

Cégjegyzék száma:01-09-883840

3 1

Az üzleti év mérlegfordulónapja: 2012.12.31 (év/hó/nap)

Összköltség eljárással készített eredménykimutatás

"A" változat

adatok E Ft-ban

Sor-szám	A tétel megnevezése	Előző év 2012	Előző év(ek) módosításai	Tárgyév 2013
a	b	c	d	e
01.	Belföldi értékesítés nettó árbevétele	545 135		650 963
02.	Exportértékesítés nettó árbevétele			
I.	Értékesítés nettó árbevétele (01.+02.)	545 135		650 963
03.	Saját termelésű készletek állományváltozása	-780		
04.	Saját előállítású eszközök aktivált értéke	4 125		
II.	Aktivált saját teljesítmények értéke (±03.+04.)	3 345		3500
III.	Egyéb bevételek	29 854		30 000
	III. sorból: visszairt értékvesztés			
05.	Anyagköltség	92 832		143 000
06.	Igénybe vett szolgáltatások értéke	69 225		74 000
07.	Egyéb szolgáltatások értéke	3 317		
08.	Eladott áruk beszerzési értéke	5 253		
09.	Eladott (közvetített) szolgáltatások értéke	87 264		126 000
IV.	Anyagjellegű ráfordítások (05.+06.+07.+08.+09.)	257 891	0	343 000
10.	Béreköltség	210 022		218 000
11.	Személyi jellegű egyéb kifizetések	41 086		34 000
12.	Bérráfordítások	58 494		58 400
V.	Személyi jellegű ráfordítások (10.+11.+12.)	309 602	0	310 400
VI.	Értékcsökkenési leírások	15 393		15 200
VII.	Egyéb ráfordítások	1 509		600
	VII. sorból: értékvesztés	0		
A.	ÜZEMI (ÜZLETI) TEVÉKENYSÉG EREDMÉNYE (I.±II.+III.-IV.-V.-VI.-VII.)	-6 061	0	11 763

Keltetés: 2013.01.29

P.H.

A vállalkozás vezetője (képviselője)

Statisztikai számjel: 21862887014111301

Cégjegyzék száma: 01-09-883840

3 2

2012.12.31
 Összköltség eljárással készített eredménykimutatás
 "A" változat

adatok E Ft-ban

Sor- szám	A tétel megnevezése	Előző év 2012	Előző év(ek) ráfordításai	Tárgyév 2013
a	b	c	d	e
13.	Kapott (járó) osztalék és részesedés			
	13. sorból: kapcsolt vállalkozástól kapott			
14.	Részesedések értékesítésének árfolyamnyeresége			
	14. sorból: kapcsolt vállalkozástól kapott			
15.	Befektetett pénzügyi eszközök kamatai, árfolyamnyeresége			
	15. sorból: kapcsolt vállalkozástól kapott			
16.	Egyéb kapott (járó) kamatok és kamatjellegű bevételek	21		
	16. sorból: kapcsolt vállalkozástól kapott			
17.	Pénzügyi műveletek egyéb bevételei	149		100
	17. sorból: értékelési különbözet			
VIII.	Pénzügyi műveletek bevételei (13.+14.+15.+16.+17.)	170	0	100
18.	Befektetett pénzügyi eszközök árfolyamvesztése			
	18. sorból: kapcsolt vállalkozásnak adott			
19.	Fizetendő kamatok és kamatjellegű ráfordítások	1224		1 500
	19. sorból: kapcsolt vállalkozásnak adott			
20.	Részesedések, értékpapírok, bankbetétek értékvesztése			
21.	Pénzügyi műveletek egyéb ráfordításai	1631		1 600
	21. sorból: értékelési különbözet			
IX.	Pénzügyi műveletek ráfordításai (18.+19.+20.+21.)	2855	0	3100
B.	PÉNZÜGYI MŰVELETEK EREDMÉNYE (VIII.-IX.)	-2685	0	-3000
C.	SZOKÁSOS VÁLLALKOZÁSI EREDMÉNY (±A±B.)	-8 746	0	8 763
X.	Rendkívüli bevételek	0		
XI.	Rendkívüli ráfordítások			
D.	RENDKÍVÜLI EREDMÉNY (X.-XI.)	0	0	
E.	ADÓZÁS ELŐTTI EREDMÉNY (±C.±D.)	-8 746	0	8 763
XII.	Adófizetési kötelezettség	0		
F.	ADÓZOTT EREDMÉNY (±E.-XII.)	-8 746	0	8 763
22.	Eredménytartalék igénybevétele osztalékra, részesedésre			
23.	Jóváhagyott osztalék, részesedés			
G.	MÉRLEG SZERINTI EREDMÉNY (±F.+22.-23.)	-8 746	0	8 763

Keltetés: 2013.01.29

P.H.

A vállalkozás vezetője (képviselője)

Statisztikai számjel vagy adószám: 21862887014111301
 RÉPSZOLG Nonprofit Közhasznú Kft.
 1152 Budapest, Hunyadi u.3.

**KETTŐS KÖNYVVITELT VEZETŐ SZERVEZETEK KÖZHASZNÚ
EGYSZERŰSÍTETT BESZÁMOLÓJÁNAK EREDMÉNYKIMUTATÁSA
2012. ÉV**

adatok E Ft-ban

Sor- szám	A tétel megnevezése	Előző év 2012	Előző év(ek) módosításai	Tárgyév 2013
a	b	c	d	e
1.	A. Összes közhasznú tevékenység bevétele (1.+2.+3.+4.+5.+6.)	574 442	0	687 463
2.	1. Közhasznú célú működésre kapott támogatás	3 800		30 000
3.	a) alapítótól			
4.	b) központi költségvetéstől	21 187		24 000
5.	c) helyi önkormányzattól	5 613		6 000
6.	d) társadalombiztosítástól			
7.	e) egyéb, ebből 1%			
8.	2. Pályázati úton elnyert támogatás			
9.	3. Közhasznú tevékenységből származó bevétel	541 073		654 963
10.	4. Tagdíjból származó bevétel			
11.	5. Egyéb bevétel	3 224		2 500
12.	6. Aktívált saját teljesítmények értéke (a.+b.)	3 345		
13.	a) saját termelésű készletek állományváltozása	-780		
14.	b) saját előállítású eszközök aktívált értéke	4 125		
15.	B. Vállalkozási tevékenység bevétele	4 062		1 000
16.	C. Összes bevétel (A.+B.)	578 504	0	688 463
17.	D. Közhasznú tevékenység ráfordításai (1+2.+3.+4.+5.+6.)	585 934	0	676 300
18.	1. Anyagjellegű ráfordítások	256 575		347 000
19.	2. Személyi jellegű ráfordítások	309 602		310 400
20.	3. Értékcsökkenési leírás	15 393		15 200
21.	4. Egyéb ráfordítások	1 509		600
22.	5. Pénzügyi műveletek ráfordításai	2 855		3 100
23.	6. Rendkívüli ráfordítások	0		0

Keltetés:2013.01.29

P.H.

A vállalkozás vezetője (képviselője)

Statisztikai számjel vagy adószám: 21862887014111301
 RÉPSZOLG Nonprofit Közhasznú Kft.
 1152 Budapest, Hunyadi u.3.

**KETTŐS KÖNYVVITELT VEZETŐ SZERVEZETEK KÖZHASZNÚ
 EGYSZERŰSÍTETT BESZÁMOLÓJÁNAK EREDMÉNYKIMUTATÁSA
 2012. ÉV**

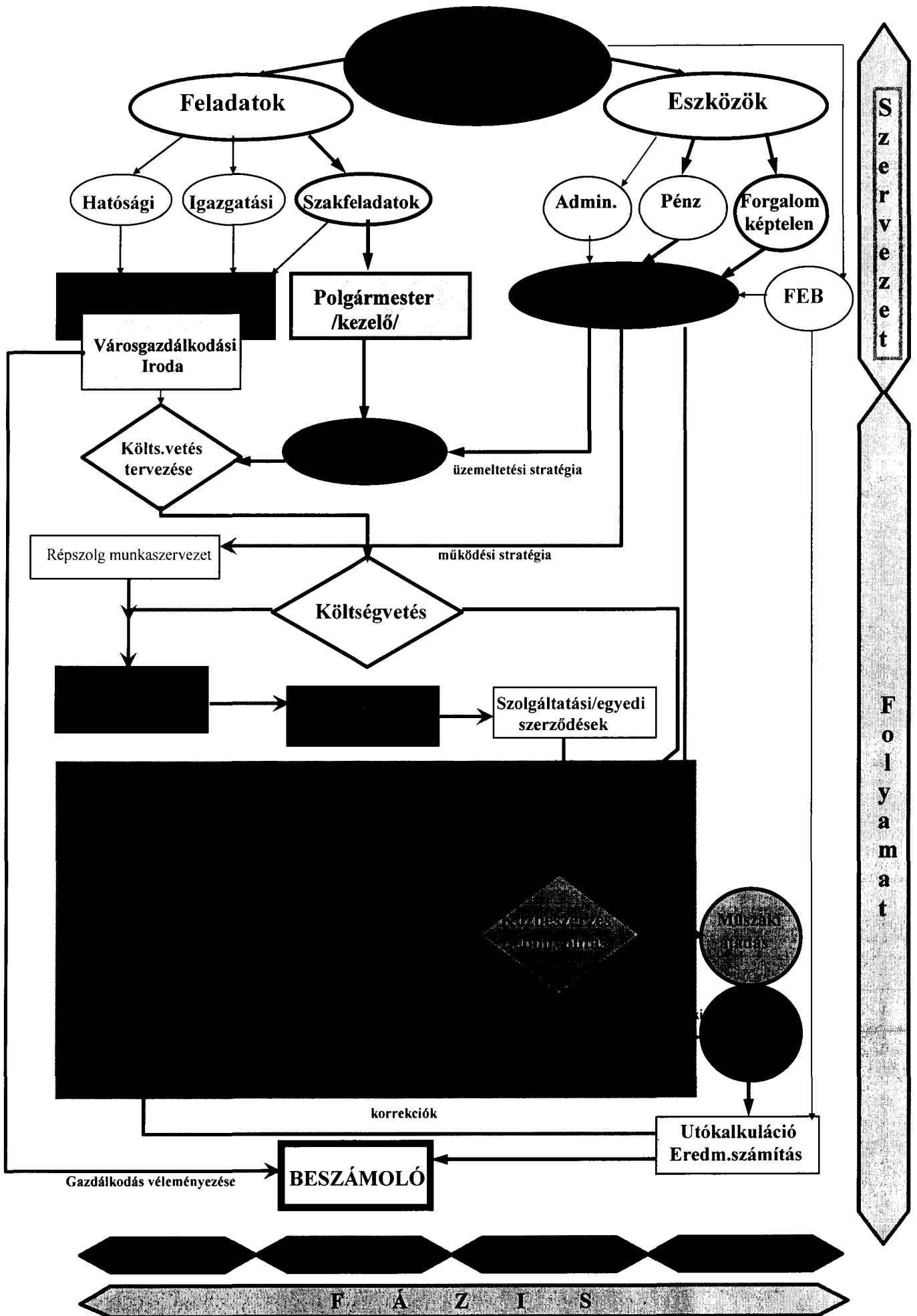
Sor- szám	A tétel megnevezés	előző é 2012	Előző évek helyesbítései	Tárgyévi 2013
a	b	c	d	e
24.	E. Vállalkozási tevékenység ráfordításai (1.+2.+3.+4.+5.+6)	1 316	0	3 400
25.	1. Anyagjellegű ráfordítások	1 316		3 400
26.	2. Személyi jellegű ráfordítások	0		
27.	3. Értékcsökkenési leírás	0		
28.	4. Egyéb ráfordítások	0		
29.	5. Pénzügy műveletek ráfordításai			
30.	6. Rendkívüli ráfordítások			
31.	F. Összes ráfordítás (D.+E.)	587 250	0	679 700
32.	G. Adózás előtti eredménye (B.-E.)*	2 746	0	-2 400
33.	H. Adófizetési kötelezettség	0		
34.	I. Tárgyévi vállalkozási eredmény (G.-H.)	2 746	0	-2 400
35.	J. Tárgyévi közhasznú eredmény (A.-D.)	-11 492	0	11 163
TATÓ ADATOK				
36.	A. Személyi jellegű ráfordítások	309 602	0	310 400
37.	1. Bérkölttség	210 022		218 000
38.	ebből: - megbízási díjak	2 171		2 171
39.	- tiszteletdíjak	2 700		2 700
40.	2. Személyi jellegű egyéb kifizetések	41 086		34 000
41.	3. Bérjárulékok	58 494		58 400
42.	B. A szervezet által nyújtott támogatások	0		
43.	C. Továbbutalási céllal kapott támogatás	0		
44.	D. Továbbutalt támogatás	0		

* Közhasznú kiemelkedően közhasznú besorolással rendelkező közhasznú társaság esetén (C.-F.)

Keltezés:2013.01.29

P.H.

A vállalkozás vezetője (képviselője)



Répszolg Nonprofit Kft. kockázat-elemzése (SWOT analízis)

Helyzetértékelés:

- 100 %-ban települési önkormányzati tulajdonban lévő vállalat.
- Az önkormányzati döntéshozók, politikai alapon szerveződött kollektív szervezetek.
- A cég nonprofit, közhasznú jogállású, közszolgáltatást végző gazdálkodó szervezet.
- Működésével szemben elvárás a társadalmi lojalitás, a piac-konform hatékonyság, és a rendelkezésre állás.
- Piaci szerepre csak a közfeladatait nem veszélyeztető mértékben vállalkozhat.
- Kizárólagos jogosítványai az Alapítótól származnak az önkormányzati kötelezően ellátandó feladatokra.

Belső tényezők

p o z i t í v	Erősségek: <ul style="list-style-type: none"> - kizárólagos jogosítvány - megrendelői megelégedettség - jó technikai-technológiai erőforrás - versenyelőny (Alapító=Megrendelő) - jelentős forgótőke, stabil cash-flow - méretgazdaságos munkaszervezet - szakképzett, tapasztalt management - jól képzett alkalmazottak - tradicionális-nagymúltú cégstratégia 	Gyengeségek: <ul style="list-style-type: none"> - a feladatellátás más módozatai - a társadalmi megítélés hatásai - korszerűtlen infrastruktúra - piacképes árképzés - egyenetlen munkavégzés - hullámzó kapacitáskihasználtság - főkertész hiánya - egy-két kulcsmunkakör betöltetlen - alacsony társadalmi presztízs 	n e g a t í v
	Lehetőségek: <ul style="list-style-type: none"> - forrásbővülés, növekedés - forrásbővülés, szolgáltatásbővülés - zöld technológiák, értékesítés - újabb alaptípusú feladatátadások - beszállítás helyett saját erőforrás - szervezetkorszerűsítés, önszámoló egységek 	Veszélyek: <ul style="list-style-type: none"> - gazdasági krízis, forráscsökkenés - forráscsökkenés, gondozási szint esés - erősödő piaci támadás - döntéshozói bizonytalanságok - bizonytalan forráselosztás - bizonytalan prioritások - előkészítetlen célmeghatározások - romló hulladék elhelyezési lehetőségek 	

Külső tényezők

Stratégia: A társaság vezetése a tényezőcsoportok összevetésével a „védekező stratégia” mellett kötelezi el magát, *belső erősségeinket a külső veszélyek csökkentésére fordítjuk.*

- A makrogazdasági hatások forráscsökkentő veszélyeit a belső tartalékok feltárásával, a rugalmas erőforrás kezeléssel (közfoglalkoztatás vs. saját állomány), valamint a cég „nélkülözhetetlenné” tételével (állandó rendelkezésre állás) kívánjuk kivédeni.
- a bizonytalan döntéshozást, forráselosztást, prioritást a képzett management szakszerű döntés előkészítő anyagaival kívánjuk segíteni.
- az előkészítő munkálatokban is részt kívánunk venni minél több cél végrehajtásánál, elkerülendő a feladatok időbeli elcsúszását.
- a forráscsökkenés miatti gondozási szint csökkentését szakszerű helyettesítő technológiákkal próbáljuk elhárítani.

SZOLGÁLTATÁSI SZERZŐDÉS

amely létrejött egyrészről a

Budapest Főváros XV. Kerület Rákospalota, Pestújhely, Újpalota Önkormányzata
(székhelye: 1153 Budapest, Bocskai u.1-3.)
képviseli: László Tamás polgármester,

(a továbbiakban: **Önkormányzat**), másrészről a

**RÉPSZOLG Környezetgazdálkodási és Foglalkoztatási Nonprofit Közhasznú
Korlátolt Felelősségű Társaság**
(székhelye: 1152 Budapest, Hunyadi u. 3.)
képviseli: Demeter János ügyvezető
cégjegyzékszám: 01-09-883840
adószám: 21862887-2-42,

(a továbbiakban: **Közszolgáltató**, a továbbiakban együtt: **Szerződő Felek**) között, az alulírott helyen és időben, a következők szerint:

Preambulum:

Szerződő Felek rögzítik,

- a.) hogy 2011. március 1.-én, 86/2011. számon Közszolgáltatási szerződést /a továbbiakban: **Szerződés**/ kötöttek a helyi önkormányzatokról szóló 1990. évi LXV. törvény (a továbbiakban: Ötv.) 8. § (1)-(2) bekezdésében foglalt *helyi közszolgáltatások köréből* az épített és természeti környezet védelme, a vízrendezés és vízvezetés, a helyi közutak és közterületek fenntartása, a helyi közutakon, a helyi önkormányzat tulajdonában álló közforgalom elől el nem zárt magánutakon, valamint tereken, parkokban és egyéb közterületeken közúti járművel történő várakozás (parkolás) biztosítása, a köztisztaság és településtisztaság biztosítása; gondoskodás a közfoglalkoztatás megoldásában; a közösségi tér biztosítása feladatok végrehajtására,
- b.) hogy jelen megállapodást az államháztartásról 2011. évi CXCV. törvényben, az egyesülési jogról, a közhasznú jogállásról, valamint a civil szervezetek működéséről és támogatásáról szóló szervezetekről szóló 2011. évi CLXXV. törvényben, a helyi önkormányzatokról szóló 1990. évi LXV. törvényben foglaltak szerint, **az önkormányzat által kötelezően ellátandó és önként vállalt**, a társadalmi közös szükségletek kielégítését biztosító feladatok elvégzése érdekében kötik.
 1. Az Önkormányzat az általa kötelezően ellátandó és önként vállalt, az Üzleti Tervben részletezett városfejlesztési feladatok végrehajtására hozta létre a **Közszolgáltatót**, az **Alapító Okiratában** részletezettek szerint.
 2. **Közszolgáltató feladata:** a társadalom közös szükségleteinek nem költségvetési intézményi formában történő ellátása, nyereség és vagyonszerzési cél nélkül. A **Közszolgáltató** az önkormányzati feladat megvalósításáról gondoskodik, amelyhez az **Önkormányzat** biztosítja a feladat ellátásával összefüggésben felmerülő költségek, kiadások fedezetét, összhangban az Ötv. 81. § (1) bekezdésével, továbbá az államháztartásról szóló törvény végrehajtásáról szóló hatályos jogszabályokkal.
 - 3.1. A fenntartási, üzemeltetési feladatok ellátásához szükséges működési kiadások fedezetére az **Önkormányzat előirányzatot biztosít Közszolgáltatónak** a költségvetésében, 2012.

évre mindösszesen **342.000 eFt** keretösszegben, a Közzolgáltatási Szerződésben meghatározottak szerint.

Fenntartás, üzemeltetés /eFt/

381103/1	Hulladék szállítás (közlekedési utak)	16 000
381103/2	Parki gyűjtő és lakossági hulladékszállítás	40 000
381 103	Települési vegyes hulladék kezelése	56 000
813000/1	Vízdíj	2 500
813000/2	Parkfenntartása	95 000
813000/6	Fás szárú növényzet fenntartása	20 000
	Új telepítés utógondozása	3 000
	Locsolási többlet	3 000
813000/7	Kártérítés /btto/	1 000
813000/8	Virágtelepítés, virággondozás	12 000
813000/9	Útárkok kaszálása	3 000
813000/10	Homokcsere	3 000
813 000	Zöldterület kezelés	142 500
5221101/1	Járdák javítása, karbantartása	10 000
5221101/2	Útfenntartás	50 000
	Gépi járdatisztítás	6 500
5221101/5	Téli útfenntartás	4 000
522 110	Útfenntartás	70 500
841403/1	Lobogózás	3 000
841403/2	Közter.bútorok, játsz.javítása	8 000
841403/31	Kerületgazda szolgálat	50 000
841 403	Városgazdálkodási m.n.s. feladatok	61 000
890441/2	Működési kltg-ei, munkaszervezés	12 000
890 441	Közfoglalkoztatás	12 000

Összesen: 342.000 eFt

3.2. A fejlesztési feladatokat és az előirányzatokat az **Önkormányzat** Költségvetési rendeletében projektenként határozza meg, az **alábbiakban részletezettek** szerint. Az Önkormányzat az itt meghatározottak szerinti projektek megvalósítására megbízási szerződéseket köt a **Közzolgáltatóval**. A kivitelezés történhet saját erőforrással, valamint külső kivitelező (alvállalkozó) bevonásával.

Felhalmozás, fejlesztés /eFt/

4211001	Járdaépítés	5 000
4211001	Tempo 30 övezet	23 630
4211001	Parkoló építés (Nyírpalota u.)	20 000
4211001	Közösségi parkolók létesítése	15 748
4211001	Sztárai tér parkoló terv+építés	15 560
4211001	Kerékpár út építés	7 875
4211001	Közlekedési korrekciók	11 000
8130001	Zöldfelület, faültetés	50 000
8130001	Miénk a tér program	6 000
8414031	Kutyafuttatók létesítése	2 000
8414031	Kis terek továbbfejlesztése	31 500
8414031	Rákospalota Emlékfasor	4 000
8414031	Nyírpalota 2022 pavilon telepítés	18 900
8414031	Rákospalota nagytemplom előtti tér építése	3 000
8414031	Sztárai tér parkoló építés	3 000
8414031	Locsolási hálózat kiépítése	3 000

4211001	Járda felújítás pályzat	70 000
8414031	Játzóterek felújítása	3 000
8414031	Sárfű u. sportpálya	10 000

Összesen: 308.963 eFt
Mindösszesen: 650.963 e Ft,

azaz Hatszázötvenmillió-kilencszázhatvanháromezer forint, amely összeg ÁFA nélkül értendő.

4. A fejlesztési feladatok megvalósítása során a **Közzszolgáltató** a Kbt. 6. § (1) bekezdés d) pontja szerint **maga is ajánlatkérőnek minősül**, így amennyiben annak feltételei fennállnak, a saját kapacitásán felüli projektek kivitelezését közbeszerzés útján kell végrehajtania. A szerződés a közvetített szolgáltatást lehetővé teszi.
5. Szerződő Felek megállapodnak abban, hogy az **Önkormányzat - Tulajdonos** által jóváhagyott **feladatterv időbeli ütemezése** a műszaki tartalom, az előkészítettség, valamint az élet- és vagyonvédelem szempontjainak figyelembe vétele mellett, a finanszírozhatóság üteméhez igazodik.
6. A pénzügyi elszámolás rendjére vonatkozóan felek az alábbiakban állapodnak meg:
A teljesítés elszámolásának módja: tételes felmérés alapján.
A Közzszolgáltató saját kivitelezésében az elfogadott **Fajlagos ráfordítások jegyzéke** szerinti önköltségen, számla kibocsátásával, kapacitáson felül pedig a közbeszerzésen nyertes alvállalkozók kollaudált felmérése alapján **elfogadott számla 9,5 %-kal növelt továbbszámlázásával.**
7. **Önkormányzat** kijelenti, hogy a szerződés pénzügyi fedezetével rendelkezik.
8. **Pénzügyi ütemezés:**
A teljesítés időpontja a műszaki átadás-átvétel napja.
Az **Önkormányzat** a projektek költségeit projektenként, az igazolt teljesítés és felmérés alapján készített számla benyújtása után, az átadás-átvétel napját követő 15 napon belül téríti meg a **Közzszolgáltató OTP Bank Nyrt-nél vezetett 11784009-20677248** számú számlájára.
9. A tűzvédelmi és munkavédelmi előírások betartásáról és a forgalom biztonságáról a **Közzszolgáltató** köteles gondoskodni.
10. A **Közzszolgáltató** az építési naplót mindenkor köteles vezetni, érdemi észrevételeit abban közölni. A műszaki ellenőr az építési naplót folyamatosan, de legalább 8 naptári naponként igazolni köteles.
11. **Az átadás - átvételi eljárás lebonyolítási rendje:**
A **Közzszolgáltató** a teljesítési időpontokról az **Önkormányzat** Kapcsolattartóját legalább 5 nappal előbb köteles értesíteni, aki az **Önkormányzat képviselőjében** összehívja az átadás - átvételi eljárást. Az eljárás során az **Önkormányzat műszaki ellenőre** és a **Közzszolgáltató** képviselője az elvégzett munka teljesítését ellenjegyzésével igazolja.
12. **Kapcsolattartók:** **Önkormányzat** részéről: **Városgazdálkodási Iroda vezetője**
Közzszolgáltató részéről: **ügyvezető igazgató**

13. **Önkormányzat és Közszolgáltató** megegyeznek abban, hogy a tárgyi munka dokumentumait a **Közszolgáltató** 3 példányban küldi meg a Kapcsolattartó részére. Kifogás esetén a Kapcsolattartó köteles a dokumentumokat és kifogásait rögzítve visszaküldeni a **Közszolgáltató**nak.
14. Szerződő felek jelen szerződést **2013. december 31-ig** kötik, melynek felmondása mindkét fél részéről 90 napos felmondási idő mellett, az év utolsó napjára történhet.
15. Jelen szerződésben nem szabályozott kérdéseket illetően **Szerződő Felek** a Ptk. XXXV. fejezetében foglalt szabályokat, valamint a 1993. évi XCII. tv. 40. § (9) bekezdés előírásait tekintik irányadónak, egyéb általános kérdésekben a speciális jogszabályok rendelkezései szerint járnak el.
16. Jelen szerződést a **Közszolgáltató** Felügyelő Bizottsága ./2013. (II. ...) számú határozatával elfogadásra javasolta a tulajdonos felé.
17. Jelen szerződés a szerződő felek között 2011. március 1.-én, 86/2011. számon létrejött Közszolgáltatási szerződés 2.1. és 2.2. pontján, a Kezelő Képviselő-testületének a 2013. évi költségvetésről szóló ./2013. (...) ök. rendeletén, valamint Budapest Főváros XV. kerület Rákospalota, Pestújhely, Újpalota Önkormányzata Képviselő-testületének az Önkormányzat vagyonáról, a tulajdonosi jogok gyakorlásáról szóló 5/2000. (II. 29.) ök. rendeletének 10. § (13) bekezdésén, valamint 5. mellékletének A) pontján alapul.
18. Jelen szerződés 6 (hat) egymással mindenben megegyező eredeti példányban készült, melyet **Szerződő Felek** elolvasás és értelmezés után, mint akaratukkal mindenben megegyezőt jóváhagyólag írták alá.

Budapest, 2013.

.....
Bp. Főváros XV. ker. Önkormányzat
képv.: László Tamás
polgármester
Kezelő

.....
RÉPSZOLG Nonprofit Közhasznú Kft.
képv.: Demeter János
ügyvezető
Közszolgáltató

Ellenjegyzem
Budapest, 2012.:
Juhászné dr. Baráth Márta
jegyző

Pénzügyileg ellenjegyzem:
Budapest, 2012.:
Aradi Gizella
Pénzügyi Irodavezető

Kapják: Közszolgáltató /2 pld./
Pénzügyi Iroda
Városgazdálkodási Iroda
Jegyzői Titkárság
Nyilvántartás (Jegyzői Titkárság)

*Környezetgazdálkodási és Foglalkoztatási
Nonprofit Közhasznú Kft.
1152 Budapest, Hunyadi u. 3.*



Elszámolói egységárak 2013.

Budapest, 2013. február 6.

**Készítette: Demeter János
ügyvezető igazgató**

Ssz.	Tételszám	Tétel szövege	Menny.	Egység	Egységár	Összesen
1	21-001-2.1.2	Egyes fák kitermelése tuskókiadás nélkül, legallyazással és darabolással, kézi szerszámokkal, lágy fából törzsátmérő: 21-40 cm között	1	db	14267,18	14267
2	21-001-2.1.3	Egyes fák kitermelése tuskókiadás nélkül, legallyazással és darabolással, kézi szerszámokkal, lágy fából törzsátmérő: 41-60 cm között	1	db	30750,49	30750
3	21-001-2.2.2	Egyes fák kitermelése tuskókiadás nélkül, legallyazással és darabolással, kézi szerszámokkal, kemény fából törzsátmérő: 21-40 cm között	1	db	19055,41	19055
4	21-001-2.2.3	Egyes fák kitermelése tuskókiadás nélkül, legallyazással és darabolással, kézi szerszámokkal, kemény fából törzsátmérő: 41-60 cm között	1	db	50601,91	50602
5	21-001-3.2.2	Tuskókiadás egyes döntött fák esetén, kézi erővel, III. oszt. talajban, gyökfő átmérő: 31-60 cm	1	db	31334,4	31334
6	21-001-4.1.2	Tuskó kisedése gépi erővel, kiegészítő kézi munkával, I-IV. oszt. talajban, gyökfő átmérő: 31-60 cm	1	m3	31496,52	31497
7	21-001-5	Tuskó kimarása tuskómaró géppel, puhafa kiegészítő kézi munkával, I-IV. oszt. talajban	1	db	15664,15	15664
8	21-001-5-0000001	Tuskó kimarása tuskómaró géppel, keményfa kiegészítő kézi munkával, I-IV. oszt. talajban	1	db	21759,15	21759
9	21-001-6.1	Bozót- és cserjeirtás, tövek átmérője 4 cm-ig	1	10 m2	4070,24	4070
10	21-001-9.1	Gyepnyesés, 4 cm mélységig vagy kapálás 15 cm mélységig, I-III. oszt. talajban	1	10 m2	1679,78	1680
11	21-001-12.2-0310662	Facsemete ültetése, földlabdás vagy konténeres JUNIPERUS VIRGINIANA "SKYROCKET", (Rakétaboróka), 2x isk. K5. 150/175 cm	1	db	7437,32	7437
12	21-001-12.2-0310707	Facsemete ültetése, földlabdás vagy konténeres BETULA PENDULA (Nyírfá), K5. 150/200 cm	1	db	5162,31	5162

Ssz.	Tételszám	Tétel szövege	Menny. Egység	Egységár	Összesen
13	21-001-13.1.1-0631102	Füvesítés sík felületen talaj-előkészítéssel, ...dkg/m ² -.....minőségű fűmagkeverékkel, gépi erővel EXTRA SPORT fűmagkeverék, 40-50 dkg/10 m ²	1 10 m ²	2218,16	2218
14	21-001-15.1	Füvesítés utáni első kaszálás, kézzel	1 10 m ²	387,64	388
15	21-001-21.1.2	Gazkaszálás sík területen, gépi erővel	1 100 m ²	2088,15	2088
16	21-001-21.2.1	Gazkaszálás rézsűn, ami nagyobb 20%-nál, géppel erővel	1 100 m ²	5546,45	5546
17	21-001-21.3.1	Gazkaszálás csatorna vagy vízfolyás meder rézsűjén, kézi erővel	1 100 m ²	6945,86	6946
18	21-003-11.1.1	Anyagterítés tömörítés nélkül, réteges elterítéssel, I-IV. osztályú talajban, kézi erővel, az anyag súlypontja karoláson belül, 20 cm vtg.-ig	1 m ³	2907,32	2907
19	21-011-11.4	Kertészeti hulladék elszállítása, lerakása, lerakóhelyi díjjal, 6,0 m ³ -es konténerbe	1 db	32734	32734
20	21-011-11.5	Zsákos hulladék égetőbe szállítása	1 m ³	3059,69	3060
21	21-011-11.6	Kertészeti hulladék konténeres elszállítása, lerakása, lerakóhelyi díjjal, 8,0 m ³ -es konténerbe	1 db	37770	37770
1	61-001-5.2-0000001	Járda letakarítása, seprése, DULEVO 850 Mini tip. járdaseprő géppel	1 100m ²	388,86	389
1	90-001-1-0000001	Járdák, térburkolatok seprése kézzel	1 100 m ²	2035,73	2036
2	90-007-1.1	Hó összetakarítása, 10 cm vastagságig, aszfalt, vagy beton burkolatú járdáról, udvarról	1 100 m ²	2261,25	2261
3	90-007-1.1-0000001	Letaposott hó összetakarítása, 10 cm vastagságig, aszfalt, vagy beton burkolatú járdáról, udvarról	1 100 m ²	3480,25	3480
4	90-007-2.1	Hó összetakarítása, 10 cm vastagság felett, aszfalt, vagy beton burkolatú járdáról, udvarról	1 100 m ²	5653,72	5654

Ssz.	Tételszám	Tétel szövege	Menny. Egység	Egységár	Összesen
5	90-007-2.1-0000001	Letaposott hó összetakarítása, 10 cm vastagság felett, aszfalt, vagy beton burkolatú járdáról, udvarról	1 100 m ²	6872,72	6873
6	90-007-5-0210001	Járda, térburkolat csúszásmentesítése, homok, vagy só felszórásával Homok NH 0/1 Q-T, Délegyháza	1 100 m ²	657	657
7	90-007-5-0541075	Járda, térburkolat csúszásmentesítése, homok, vagy só felszórásával Csúszásmentesítés só szórással	1 100 m ²	952,87	953
8	90-007-5-0541076	Járda, térburkolat csúszásmentesítése, homok, vagy só felszórásával Csúszásmentesítés zeocallal kézi szórással	1 100 m ²	1330,57	1331
1	91-001-1.1.2.2.2	Talajelőkészítés növénytelepítéshez, növényesítendő felületek talajelőkészítése, trágyázás nélkül rotációs kapával, 20°-nál nagyobb lejtőn, közepkötött talajon, talajosztály: III-IV.	1 100 m ²	2355,11	2355
2	91-001-1.1.3.1.2	Talajelőkészítés növénytelepítéshez, növényesítendő felületek talajelőkészítése, trágyázás nélkül ásással, sík felületen és/vagy 20°-nál kisebb lejtőn, közepkötött talajon, talajosztály: III-IV.	1 100 m ²	4587,1	4587
3	91-001-1.1.3.2.2	Talajelőkészítés növénytelepítéshez, növényesítendő felületek talajelőkészítése, trágyázás nélkül ásással, 20°-nál nagyobb lejtőn, közepkötött talajon, talajosztály: III-IV.	1 100 m ²	4845,53	4846
4	91-001-1.2.2.1.2	Talajelőkészítés növénytelepítéshez, növényesítendő felületek talajelőkészítése szerves trágyázással és/vagy komposzt felhasználásával, rotációs kapával, sík felületen, és/vagy 20°-nál kisebb lejtőn közepkötött talajon, talajosztály: III-IV.	1 100 m ²	2624,51	2625
5	91-001-1.2.3.1.2	Talajelőkészítés növénytelepítéshez, növényesítendő felületek talajelőkészítése szerves trágyázással és/vagy komposzt felhasználásával, ásással, sík felületen, és/vagy 20°-nál kisebb lejtőn közepkötött talajon, talajosztály: III-IV.	1 100 m ²	9691,05	9691
6	91-001-1.3.2.1.2	Talajelőkészítés növénytelepítéshez, talajcserével, egyedi növényekhez szükséges mértékben, gödörfúró géppel, közepkötött talajon, talajosztály: III-IV.	1 db	575,37	575

Ssz.	Tételszám	Tétel szövege	Menny. Egység	Egységár	Összesen
7	91-001-2.1.1	Gödörásás egyedi növényültetéshez, gödőrúró géppel, 30 cm átmérőig, 30 cm mélyen	1 db	21,94	22
8	91-001-2.1.2	Gödörásás egyedi növényültetéshez, gödőrúró géppel, 60 cm átmérőig, 60 cm mélyen	1 db	30,48	30
9	91-001-2.2.1.2	Gödörásás egyedi növényültetéshez, kézi erővel, ásóval, 30 cm x 30 cm x 30 cm méretig, közép-kötött talajon, talajosztály: III-IV.	1 db	323,04	323
10	91-001-2.2.2.2	Gödörásás egyedi növényültetéshez, kézi erővel, ásóval, 60 cm x 60 cm x 60 cm méretig, közép-kötött talajon, talajosztály: III-IV.	1 db	1485,96	1486
11	91-001-2.2.3.2	Gödörásás egyedi növényültetéshez, kézi erővel, ásóval, 100 cm x 100 cm x 100 cm méretig, közép-kötött talajon, talajosztály: III-IV.	1 db	2132,03	2132
12	91-001-3.2.1.2	Árok kiemelése, ásással, 25 cm x 25 cm kanálméretig, közép-kötött talajon, talajosztály: III-IV.	1 m	323,04	323
13	91-003-1.1.2.1.2.2-0310011	Növények szabadföldi telepítése gödör- vagy árokásás nélkül (külön tételben 91-001-4), lombhullató fák, útsorfaként földlabdával, egy karóval, gégecsővel, szervestrágyázással ACER PLATANOIDES 150/200 cm	1 db	13266,41	13266
14	91-003-1.1.2.1.2.2-0310012	Növények szabadföldi telepítése gödör- vagy árokásás nélkül (külön tételben 91-001-4), lombhullató fák, útsorfaként földlabdával, egy karóval, gégecsővel, szervestrágyázással ACER PLATANOIDES (Korai juhar) 2x iskolázott 10/12 cm	1 db	11059,38	11059
15	91-003-1.1.2.1.2.2-0310022	Növények szabadföldi telepítése gödör- vagy árokásás nélkül (külön tételben 91-001-4), lombhullató fák, útsorfaként földlabdával, egy karóval, gégecsővel, szervestrágyázással ALNUS GLUTIONOSA (Enyves éger) 2 x iskolázott, 10/12 cm	1 db	9253,98	9254

Ssz.	Tételszám	Tétel szövege	Menny. Egység	Egységár	Összesen
16	91-003- 1.2.1.2.2.2- 0310815	Növények szabadföldi telepítése gödör- vagy árokásás nélkül (külön tételben 91-001-4), cserjék, lombhullató fajokkal, sövényként, konténeres cserjével, szervestrágyázással BERBERIS THUNBERGII (Vöröslevelű japán borbolya), FK. 30/40 cm 5 db/fm	1 m	1353,35	1353
17	91-003- 1.2.1.2.2.2- 0311502	Növények szabadföldi telepítése gödör- vagy árokásás nélkül (külön tételben 91-001-4), cserjék, lombhullató fajokkal, sövényként, konténeres cserjével, szervestrágyázással LIGUSTRUM VULGARE "ATROVIRENS"(Közönséges fagyal) FK. 60/80 cm 5 db/fm	1 m	1420,07	1420
18	91-003- 1.2.2.1.2.2- 0311021	Növények szabadföldi telepítése gödör- vagy árokásás nélkül (külön tételben 91-001-4), cserjék, lomblevelű örökzöldekkel, szoliterként, konténeres cserjével, szervestrágyázással PYRACANTHA COCCINEA "KASAN" (Tűztövis), FK. 40/60 cm	1 db	1324,67	1325
19	91-003- 1.2.2.1.2.2- 0311611	Növények szabadföldi telepítése gödör- vagy árokásás nélkül (külön tételben 91-001-4), cserjék, lomblevelű örökzöldekkel, szoliterként, konténeres cserjével, szervestrágyázással EUONYMUS JAPONICUS (Japán kecskerágó), FK. 30/40 cm	1 db	923,05	923
20	91-003- 1.2.2.2.2.2- 0310811	Növények szabadföldi telepítése gödör- vagy árokásás nélkül (külön tételben 91-001-4), cserjék, lomblevelű örökzöldekkel, sövényként, konténeres cserjeként, szervestrágyázással BERBERIS CANDIDULA FK. 30/40 cm 5 db/fm	1 m	3201,56	3202
21	91-003- 1.3.1.1.1.1. 2-0310632	Növények szabadföldi telepítése gödör- vagy árokásás nélkül (külön tételben 91-001-4), fenyőfélék, fa méretben, szoliterként, karózás nélkül, földlabdás facsémével, szervestrágyázással CEDRUS LIBANI 'GLAUCA' FL, 175/200 cm	1 db	13963,69	13964
22	91-003- 1.3.5.2- 0311702	Növények szabadföldi telepítése gödör- vagy árokásás nélkül (külön tételben 91-001-4), fenyőfélék, túlkoros méretben, szoliterként, hármás támkarózással, földlabdás fával, szervestrágyázással THUJA OCCIDENTALIS 'MALONYANA' 2x isk, FL, 150/175	1 db	10490,6	10491

Ssz.	Tételszám	Tétel szövege	Menny.	Egység	Egységár	Összesen
23	91-003- 1.5.2.1.1- 0330047	Növények szabadföldi telepítése gödör- vagy árokásás nélkül (külön tételben 91-001-4), lágyszárúak, virággyakba, egy- és kétnyári növényekkel, sík felületen és/vagy 20°-nál kisebb lejtőn LOBELIA ERINUS (Lobélia)	1	10db	2276,48	2276
24	91-003- 1.5.2.1.1- 0330071	Növények szabadföldi telepítése gödör- vagy árokásás nélkül (külön tételben 91-001-4), lágyszárúak, virággyakba, egy- és kétnyári növényekkel, sík felületen és/vagy 20°-nál kisebb lejtőn TAGETES ERECTA (Büdöske), FK.	1	10db	2674,32	2674
25	91-003- 1.5.2.2.1- 0321121	Növények szabadföldi telepítése gödör- vagy árokásás nélkül (külön tételben 91-001-4), lágyszárúak, virággyakba, évelő növényekkel, sík felületen és/vagy 20°-nál kisebb lejtőn DICENTRA SPECTABILIS (Szivvirág), FK.	1	10db	5823,52	5824
26	91-003- 1.5.2.4.1- 0321017	Növények szabadföldi telepítése gödör- vagy árokásás nélkül (külön tételben 91-001-4), lágyszárúak, virággyakba, hagymás-gumós növényekkel sík felületen és/vagy 20°-nál kisebb lejtőn TULIPA HIBRIDA (Tulipán)	1	10db	1109,38	1109
27	91-003- 1.5.2.4.1- 0321037	Növények szabadföldi telepítése gödör- vagy árokásás nélkül (külön tételben 91-001-4), lágyszárúak, virággyakba, hagymás-gumós növényekkel sík felületen és/vagy 20°-nál kisebb lejtőn CANNA X GENERALIS (Kánna)	1	10db	7340,17	7340
28	91-003- 2.5.1.2.1.1- 0330057	Növények telepítése tartókba, (6 db/cserép) függő növénytartók, egynyárral telepítve, lámpaoszlopra kihelyezve, 3 méter magasság felett, "A, B vagy C" tartóba, 10 l-ig PELARGONIUM SP. (Muskátlí), CSP.	1	db	4786,64	4787
29	91-003- 3.1.1	Gyepesítés, talaj-előkészítése gyomirtott, fellazított talajon, hengerezéssel	1	10m ²	3285,21	3285
30	91-003- 3.2.2.1.2- 0631102	Gyepesítés, előkészített talajon magvetéssel, géppel szórva, vízszintes területen, műtrágyázással EXTRA SPORT fűmagkeverék, 40-50 dkg/10 m ²	1	10m ²	2147,78	2148
31	91-003- 3.3.1- 0370501	Gyepesítés, előkészített talajon gyepéteglázással, vízszintes területen vagy max. 20%-os rézsűn Gyepéteгла	1	m ²	2410,67	2411

Ssz.	Tételszám	Tétel szövege	Menny.	Egység	Egységár	Összesen
32	91-004-2.3-0110356	Kertépítő elemek elhelyezése előregyártott elemekből, ágyásszegélyek, impregnált fából, kézi erővel Fa ágyásszegély 5x30x180 cm	1	m	2259,09	2259
33	91-004-2.3-0110359	Kertépítő elemek elhelyezése előregyártott elemekből, ágyásszegélyek, impregnált fából, kézi erővel Fa ágyásszegély 5x40x250 cm	1	m	3776,19	3776
34	91-005-1.1.2	Dísznövények fenntartása 3 évig, díszfák metszésével, útsorfák alakító metszéseként, /alkalom	1	db	2100,34	2100
35	91-005-1.1.2-0000020	Dísznövények fenntartása, díszfák metszésével, útsorfák alakító metszéseként 20 cm törzsátmérőig	1	db	2100,34	2100
36	91-005-1.1.2-0000040	Dísznövények fenntartása, díszfák metszésével, útsorfák alakító metszéseként 40 cm törzsátmérőig	1	db	6366,84	6367
37	91-005-1.1.2-0000060	Dísznövények fenntartása, díszfák metszésével, útsorfák alakító metszéseként 60 cm törzsátmérőig	1	db	13680,84	13681
38	91-005-1.1.2-0000600	Dísznövények fenntartása, díszfák metszésével, útsorfák alakító metszéseként 60 cm feletti törzsátmérőig	1	db	16606,44	16606
39	91-005-1.2.2	Dísznövények fenntartása, cserjék fenntartó metszésével, aranyvessző típusú cserjék	1	db	808,2	808
40	91-005-1.2.3	Dísznövények fenntartása, cserjék fenntartó metszésével,	1	db	930,1	930
41	91-005-1.3	Dísznövények fenntartása, díszcserjék ifjító metszésével	1	db	646,07	646
42	91-005-1.4	Dísznövények fenntartása, élő növények tisztító metszésével	1	10m2	969,11	969
43	91-005-1.5.1.1	Dísznövények fenntartása, sövénynyírással, vonalas sövények, sövénynyíró géppel	1	m	1094,66	1095
44	91-005-1.5.1.2	Dísznövények fenntartása, sövénynyírással, vonalas sövények, kézi sövénynyíróval	1	m	2971,92	2972
45	91-005-1.9.4	Dísznövények fenntartása, fűnyírással, motoros fűkaszával	1	100m2	710,68	711
46	91-005-1.9.5	Dísznövények fenntartása, fűnyírással, pázsitnyíró traktorral	1	100m2	531,48	531

Ssz.	Tételszám	Tétel szövege	Menny.	Egység	Egységár	Összesen
47	91-005-1.10	Dísznövények fenntartása, gypszegelemek, szegélynyíróval	1	10m2	581,46	581
48	91-005-1.11.1	Dísznövények fenntartása, fűgyűjtési többlet, szállítással kézi	1	100m2	808,2	808
49	91-005-1.11.2	Dísznövények fenntartása, fűgyűjtési többlet, szállítással gépi	1	100m2	387,64	388
50	91-005-2.1.1	Kiegészítő tevékenységek öntözés, fák, cserjék öntözése a telepítés utáni években, tömlővel	1	db	181,02	181
51	91-005-2.1.2	Kiegészítő tevékenységek öntözés, gégecsővel telepített fák öntözése	1	db	515,38	515
52	91-005-2.1.3.1	Kiegészítő tevékenységek öntözés, tápoldattal virágágyak, rózsaaágyak öntözése, tömlővel	1	10m2	607,28	607
53	91-005-2.1.3.1-0000001	Kiegészítő tevékenységek öntözés, oszlopon 6 cserép muskátli öntözése, tömlővel, tartálykocsival	1	db ²	607,28	607
54	91-005-2.1.8	Kiegészítő tevékenységek öntözés, víztányér képzési többlet	1	db	291,34	291
55	91-005-2.3.2.1	Kiegészítő tevékenységek gyepkegészítő kezelése, gypszezellőtetés, kézi eszközzel	1	10 m2	184,07	184
56	91-005-2.3.2.2	Kiegészítő tevékenységek gyepkegészítő kezelése, gypszezellőtetés, géppel	1	10 m2	79,24	79
57	91-005-2.3.3	Kiegészítő tevékenységek gyepkegészítő kezelése, gyephengerezés	1	10 m2	173,1	173
58	91-005-2.4.1	Kiegészítő tevékenységek virágágyak fenntartása, élő virágágyak kapálása	1	10m2	1615,18	1615
59	91-005-2.4.2	Kiegészítő tevékenységek virágágyak fenntartása, cserjeágyak kapálása, sarabolása	1	10m2	1615,18	1615
60	91-005-2.4.4	Kiegészítő tevékenységek virágágyak fenntartása, egy- és kétnyári virágágyak gyomlálása	1	10m2	1938,21	1938
61	91-005-2.4.5-0331504	Kiegészítő tevékenységek virágágyak fenntartása, virágágyak mulcsozása 3 cm vastagságban Mulcs	1	10 m2	1856,17	1856

Ssz.	Tételszám	Tétel szövege	Menny.	Egység	Egységár	Összesen
62	91-005-2.5.2	Kiegészítő tevékenységek téliesítés, évelő növények téli előkészítése	1	10m2	5283,78	5284
63	91-005-2.6	Kiegészítő tevékenységek lomb összegyűjtése	1	10m2	323,04	323
1	92-001-1.1.3-0311071	Esésvédő burkolat kialakítása, rugalmas gumiburkolat fektetése ragasztással Hykomm Gumilap 1000x750x75 mm vörös, HIC = 3,4 m	1	m2	12725,97	12726
2	92-001-1.1.3-0311072	Esésvédő burkolat kialakítása, rugalmas gumiburkolat 4 cm vtg, öntött gumimassza	1	m2	15243,97	15244
3	92-001-1.2-0311082	Esésvédő burkolat kialakítása, burkolatszegély elhelyezése Hykomm műanyag burkolatszegély 1000x45x80 mm	1	m	1647,51	1648

**RÉPSZOLG Környezetgazdálkodási és
Foglalkoztatási Nonprofit Közhasznú Kft.**

1152 Budapest, Hunyadi u. 3.

Tel.: 308-1098 Fax: 307-7074

Cégjegyzékszám: 01-09-883840

Adószám: 21862887-2-42

MNB: 11784009-20677248

Név : Budapest, XV. kerület

Önkormányzata

Cím :

Kelt: 2013. év

Szám :.....

KSH besorolás:.....

Teljesítés:2013.év

Készítette : RÉPSZOLG KFT.

A munka leírása:

MÉLYÉPÍTÉSI EGYSÉGÁRAK 2013

Készült: Terc VIP GOLD 2013/1. kv. készítő programmal

3000.-os rezsioradíj alkalmazásával, 2013.évi anyagáron

Költségvetés főösszesítő

Megnevezés	Összeg
1. Építmény közvetlen költségei (ellenőrző szám)	2 891 722
1.2 Közvetlen önköltség összesen	
2.1 Fedezet vetítési alap	
2.1 Fedezet 1.2 után	
3.1 Tartalékkeret vetítési alap	
3.2 Tartalékkeret	
4.1 ÁFA vetítési alap	
4.2 Áfa	
5. A munka ára	

Aláírás

Zsaluzás és állványozás

Ssz.	Tételszám	Tétel szövege	Menny. Egység	Egységár	Összesen
1	15-002-1.1.1	Kétoldali falzsaluzás függőleges vagy ferde sík felülettel, fa zsaluzattal, 3 m magasságig	1 m ²	2228,8	2 229
2	15-002-4.1.1	Egyoldali falzsaluzás függőleges vagy ferde sík felülettel, fa zsaluzattal, 3 m magasságig	1 m ²	3594,37	3 594
3	15-017-3	Biztonsági védőkorlát készítése gömbfából, deszkából	1 m	467,8	468
1	21-001-2.1.2	Egyes fák kitermelése tuskókiadás nélkül, legallyazással és darabolással, kézi szerszámokkal, lágy fából törzsátmérő: 21-40 cm között	1 db	15888,45	15 888
2	21-001-2.2.2	Egyes fák kitermelése tuskókiadás nélkül, legallyazással és darabolással, kézi szerszámokkal, kemény fából törzsátmérő: 21-40 cm között	1 db	21234,98	21 235
3	21-001-6.1	Bozót- és cserjeirtás, tövek átmérője 4 cm-ig	1 10 m ²	4607,82	4 608
4	21-001-13.1.1-0631102	Füvesítés sík felületen talaj-előkészítéssel,dkg/m ² -.....minőségű fűmagkeveréssel, gépi erővel EXTRA SPORT fűmagkeverék, 40-50 dkg/10 m ²	1 10 m ²	2195,13	2 195
5	21-002-1.1	Humuszos termőréteg, termőföld leszedése, terítése gépi erővel, 18%-os terephajlásig, bármilyen talajban, szállítással, 50,0 m-ig	1 m ³	680,2	680
6	21-003-1.1.1.3	Lyukfúrás vagy kisméretű földkiemelés, oszlop, alaptest vagy lehorgonyzás részére, kézi erővel, 2 m mélységig, 0,30 m átmérőig, talajosztály: IV.	1 m	9288,78	9 289
7	21-003-1.1.1.3-1000000	Lyukfúrás vagy kisméretű földkiemelés, oszlop, alaptest vagy lehorgonyzás részére, gépi erővel, 2 m mélységig, 0,30 m átmérőig, talajosztály: IV.	1 m	3472,93	3 473
8	21-003-2.1.3	Közmű feltárása kézi erővel, talajosztály: IV.	1 m ³	8270,92	8 271
9	21-003-5.1.1.3	Munkaárok földkiemelése közművesített területen, kézi erővel, bármely konzisztenciájú talajban, dúcolás nélkül, 2,0 m ² szelvényig, IV. talajosztály	1 m ³	9947,04	9 947
10	21-003-5.1.1.3-0000001	Járda tükör földkiemelése közművesített területen, kézi erővel, mozgatása 20,0 m-en belül, bármely konzisztenciájú talajban, IV. talajosztály	1 m ³	12309,46	12 309

Zsaluzás és állványozás

11	21-003-7.1.1.1	Munkagödör földkiemelése épületek és mőtárgyak helyén bármely konzisztenciájú, I-IV. oszt. talajban, gépi erővel, kiegészítő kézi munkával, alapterület: 10,00 m ² -ig, 2,0 m mélységig	1 m3	3425,39	3 425
12	21-003-7.1.1.2	Munkagödör földkiemelése épületek és mőtárgyak helyén bármely konzisztenciájú, I-IV. oszt. talajban, gépi erővel, kiegészítő kézi munkával, alapterület: 10,00 m ² -ig, többlet minden további 2,0 m mélység után	1 m3	1885,79	1 886
13	21-003-7.1.3.1	Munkagödör földkiemelése épületek és mőtárgyak helyén bármely konzisztenciájú, I-IV. oszt. talajban, gépi erővel, kiegészítő kézi munkával, alapterület: 50,1-100,0 m ² között, 5,5 m mélységig	1 m3	2103,99	2 104
14	21-003-11.1.1	Földvisszatöltés munkagödörbe vagy munkaárokba, tömörítés nélkül, réteges elterítéssel, I-IV. osztályú talajban, kézi erővel, az anyag súlypontja karoláson belül, a vezeték (mőtárgy) felett és mellett 50 cm vastagságig	1 m3	3366,88	3 367
15	21-003-11.1.2	Földvisszatöltés munkagödörbe vagy munkaárokba, tömörítés nélkül, réteges elterítéssel, I-IV. osztályú talajban, kézi erővel, az anyag súlypontja karoláson belül, a vezeték (mőtárgyat) környező 50 cm-en túli szelvényben	1 m3	2679,36	2 679
16	21-003-11.2.1	Földvisszatöltés munkagödörbe vagy munkaárokba, tömörítés nélkül, réteges elterítéssel, I-IV. osztályú talajban, gépi erővel, az anyag súlypontja 10,0 m-en belül, a vezeték (mőtárgyat) környező 50 cm-en túli szelvényrészben	1 m3	1592,01	1 592
17	21-004-2.1.1	Földmű vízszintes felületének rendezése a felesleges föld elterítésével, tömörítés nélkül, gépi erővel, kiegészítő kézi munkával, 16%-os terephajlásig, 20 cm vastagságban, talajosztály: I-IV.	1 m2	291,34	291
18	21-004-3.1	Humusztérítés 20 cm vastagságig gépi erővel, kiegészítő kézi munkával vízszintes felületen 50 m-ig	1 m2	341,32	341
19	21-004-4.1.1-0120401	Talajjavító réteg készítése vonalas létesítményeknél, 3,00 m szélességig vagy építményen belül, homokból Természetes szemmegoszlású homok TH 0/4 P-TT Nyékládháza	1 m3	5550,13	5 550

Zsaluzás és állványozás

20	21-004-5.1.1.1	Tükrökészítés tömörítés nélkül, sík felületen gépi erővel kiegészítő kézi munkával talajosztály: I-IV.	1 m2	388,74	389
21	21-004-5.1.2.1	Tükrökészítés tömörítés nélkül, sík felületen kézi erővel talajosztály: V-VI.	1 m2	3370,54	3 371
22	21-004-6.1	Padkarendezés gépi erővel, kiegészítő kézi munkával, I-IV. oszt. talajban, vastagság 10,0 cm-ig	1 m2	347,42	347
23	21-004-6.2	Padkarendezés gépi erővel, kiegészítő kézi munkával, I-IV. oszt. talajban, vastagság 10,1-20,0 cm között	1 m2	408,37	408
24	21-004-7.1	Padka és elválasztó sáv készítése, felületrendezés tömörítés nélkül, helyszínről szállított anyagból, gépi erővel, kiegészítő kézi munkával, földanyagból	1 m3	3617,02	3 617
25	21-004-7.2	Padka és elválasztó sáv készítése, felületrendezés tömörítés nélkül, helyszínről szállított anyagból, gépi erővel, kiegészítő kézi munkával, egyéb anyagból (nyers homokos kavics, bányameddő, murva, stb.)	1 m3	3579,52	3 580
26	21-004-7.2-0000001	Padka és elválasztó sáv készítése, felületrendezés tömörítés nélkül, helyszínről szállított anyagból, gépi erővel, kiegészítő kézi munkával, mészke murvából	1 m3	7423,05	7 423
27	21-004-8.1.1	Rézsüképzés a kikerülő föld szállítóeszközeire való felrakásával, gépi erővel, kiegészítő kézi munkával, bevágásban, 11-20 cm vastagság között, talajosztály:I-IV	1 m2	724,45	724
28	21-005-1.1.3	Kisméretű csatorna (nyílt árok) építése 1,00 m2 szelvényig, kézi erővel bármely konzisztenciájú talajban, talajosztály: IV.	1 m3	12229,01	12 229
29	21-005-2.1.1	Csatorna (nyílt árok) építése bármely konzisztenciájú talajban vagy víz alól, gépi erővel, szelvényméret: 1,1-6,0 m2 között	1 m3	1634,68	1 635
30	21-006-1.1.1	Bevágási szelvény bővítése 3,00 m-nél kisebb vastagságban, földkitermeléssel, töltés- vagy depóniaképzéssel, tömörítés nélkül, I-IV. oszt.talajban, gépi erővel, szállítással, 20,0 m-ig	1 m3	977,64	978
31	21-006-1.1.2	Bevágási szelvény bővítése 3,00 m-nél kisebb vastagságban, földkitermeléssel, töltés- vagy depóniaképzéssel, tömörítés nélkül, I-IV. oszt.talajban, gépi erővel, szállítással, 20,1-50,0 m-ig	1 m3	1070,28	1 070

Zsaluzás és állványozás

32	21-006-4.1.1	Öv- és talpárok /szabványárok/ készítése, bármely keresztmetszettel, a kitermelt föld elteregetésével, gépi erővel, kiegészítő kézi földmunkával, I-IV. oszt. talajban	1 m3	2334,39	2 334
33	21-008-2.1.1	Tömörítés bármely tömörítési osztályban gépi erővel, nagy felületen, tömörségi fok: 85%	1 m3	531,28	531
34	21-008-2.1.2	Tömörítés bármely tömörítési osztályban gépi erővel, nagy felületen, tömörségi fok: 90%	1 m3	475,38	475
35	21-008-2.1.3	Tömörítés bármely tömörítési osztályban gépi erővel, nagy felületen, tömörségi fok: 95%	1 m3	485,16	485
36	21-008-2.2.1	Tömörítés bármely tömörítési osztályban gépi erővel, kis felületen, tömörségi fok: 85%	1 m3	849,62	850
37	21-008-2.2.2	Tömörítés bármely tömörítési osztályban gépi erővel, kis felületen, tömörségi fok: 90%	1 m3	1539,57	1 540
38	21-008-2.2.3	Tömörítés bármely tömörítési osztályban gépi erővel, kis felületen, tömörségi fok: 95%	1 m3	2228,3	2 228
39	21-008-3.1.1	Simító hengerlés a földmű (tükör és padka) felületén, gépi erővel, 3,0 m szélességig	1 m2	226,73	227
40	21-011-1.2.1	Fejtett föld felrakása szállítóeszközre, géppel, talajosztály I-IV.	1 m3	383,99	384
41	21-011-2.1.2	Fejtett föld tolása és elteregtetése, I-IV. osztályú talajban, 20,1-50,0 m távolság között	1 m3	793,57	794
42	21-011-11.4	Bontott építési törmelék szállítójárműre felrakása és elszállításra 10 Km-en belül, lerakása lerakóhelyi díjjal együtt.	1 m3	4605,42	4 605
1	22-002-3.3-0135655	Szivárgó építése, perforált, körkörös bordázatú PVC dréncsőből, belső átmérő: 125-160 mm REHAU RAUDREN G bordás rugalmas dréncső, PVC, perforált, DN 125, Csz: 149 792	1 m	1486,43	1 486
2	22-002-3.4-0135657	Szivárgó építése, perforált, körkörös bordázatú PVC dréncsőből, belső átmérő: 200 mm REHAU RAUDREN G bordás rugalmas dréncső, PVC, perforált, DN 200, Csz: 149 882	1 m	2984,4	2 984
3	22-003-5.1-0133012	Függőleges szűrőréteg (szívótest) készítése tömörítéssel, 5,00 m mélységig, egyrétegű, egyenlő szemcséjű Osztályozott kavics, OK 4/16 TT Hegyeshalom	1 m3	8491,11	8 491

Zsaluzás és állványozás

4	22-004-1.1.1-0645196	Rétegvíz megcsapoló, nyelő- és aknáskút készítése, földmunkával és kitöltéssel, aknagyűrűből, méret: 80/75 cm LEIER AGY 80/75 L aknagyűrű csaphornyos illesztéssel, V1-T1-A1, CEM 2/A-V 32,5 S	1 m	25339,99	25 340
1	45-004-21.1.1-0120007	Tekercses kerítésrendszer építésnél, oszlop elhelyezése 10 %-os tereplejtésig, (az alaptettek kiemelése, betonozása vagy a beton alapzat készítése külön tételben kiírva), kerítés köz- és sarokoszlop elhelyezése, 2,00 m kerítés magasságig STEELVENT ST20/ U5M Univerzál típusú RAL6005 színű műanyag bevonatos oszlop, méret: Ø50x1,2x1800mm	1 db	4943,78	4 944
2	45-004-21.1.2-0137196	Tekercses kerítésrendszer építésnél, oszlop elhelyezése 10 %-os tereplejtésig, (az alaptettek kiemelése, betonozása vagy a beton alapzat készítése külön tételben kiírva), kerítés köz- és sarokoszlop elhelyezése, 2,00 m kerítés magasság felett DIRICKX Univers függőleges oszlop, átmérő: 48 mm, magasság: 3,00 m	1 db	12326,42	12 326
3	45-004-23.1.1-0137031	Tekercses kerítés szerelése előre elhelyezett oszlopokra, hegesztett hálós kerítésből, feszítő huzalok nélkül, (rögzítő kapsok külön tételben kiírva), 1,50 m kerítés magasságig DIRICKX Bastille ponthegeesztett, tekercses kerítés, huzalvtg.: 3 mm, szemméret: 76,2x38,1 mm, magasság: 1,50 m, zöld	1 m	7812,78	7 813
4	45-004-23.1.3-0137035	Tekercses kerítés szerelése előre elhelyezett oszlopokra, hegesztett hálós kerítésből, feszítő huzalok nélkül, (rögzítő kapsok külön tételben kiírva), 2,00 m kerítés magasság felett DIRICKX Bastille ponthegeesztett, tekercses kerítés, huzalvtg.: 3 mm, szemméret: 76,2x38,1 mm, magasság: 2,50 m, zöld	1 m	11476,85	11 477
5	45-004-31.1.1-0137303	Komplett, zárt, táblás ipari kerítésrendszer rögzítése, oszlopok, valamint mezők folyamatos elhelyezésével, fűrt pontalapokra, az alaptettek kiemelésével, bebetonozásával, normál terepviszonyok mellett 1,53 m kerítés magasságig Bekafor Classic duplaszálas táblás ipari kerítés, táblaszélesség: 2,5 m huzalvastagság: vízsz. 6 mm, függ. 5 mm, szemméret: 200x50 mm, magasság: 1,53 m	1 m	18893,92	18 894

Zsaluzás és állványozás

6	45-004-31.1.1- 0137325	Komplett, zárt, táblás ipari kerítésrendszer rögzítése, oszlopok, valamint mezők folyamatos elhelyezésével, fűrt pontalapokra, az alaptetek kiemelésével, bebetonozásával, normál terepviszonyok mellett 1,73 m kerítés magasságig Bekafor Classic táblás ipari kerítés megerősített hajtásokkal, tábla szél.:2,5m huzalvastagság: vízsz. 6mm, függ. 5 mm, szemméret:100x50 mm, magasság: 1,73 m	1 m	18620,72	18 621
7	45-004-31.1.1- 0137374	Komplett, zárt, táblás ipari kerítésrendszer rögzítése, oszlopok, valamint mezők folyamatos elhelyezésével, fűrt pontalapokra, az alaptetek kiemelésével, bebetonozásával, normál terepviszonyok mellett 1,50 m kerítés magasságig DIRICKX Axor Classic kerítésmező, tábla sz. 1,988 m, huzalvtg.: vízsz. 4,5mm, függ. 4,5mm, szemméret: 200x55mm, magasság: 1,40 m, RAL 200 színében	1 m	14496,24	14 496
8	45-004-32.3- 0138752	Kerítésoszlop elhelyezése táblás ipari kerítésrendszer szerelése esetén, 3. oszloptípussal, műanyag rögzítő elemekkel Oszlop Bekafix rendszerhez, magasság: 1700 mm, rögzítő bilinccsel, horg.+bev.	1 m	5754,44	5 754
9	45-004-32.3- 0138755	Kerítésoszlop elhelyezése táblás ipari kerítésrendszer szerelése esetén, 3. oszloptípussal, műanyag rögzítő elemekkel Oszlop Bekafix rendszerhez, magasság: 2400 mm, rögzítő bilinccsel, horg.+bev.	1 m	6419,19	6 419
10	45-004-33.1- 0138705	Komplett, zárt, ipari kerítéstábla rögzítése, előre elhelyezett oszlopokhoz 1. 2. 3. és 4. oszloptípussal BETAFENCE NYLOFOR 3D horganyzott + bevonatos táblás kerítés, rúd átm. 5mm, 2505 mm táblahossz, osztás: 50x200 mm, magasság 1730 mm, zöld + RAL színek	1 m	8280,19	8 280
11	45-004-33.3- 0138742	Komplett, zárt, ipari kerítéstábla rögzítése, előre elhelyezett oszlopokhoz 2. 3. oszloptípussal BETAFENCE NYLOFOR 2D táblás kerítés, osztás 50x200mm függ.rúd átm: 5 mm, vízsz. dupla rúd átm: 2x6 mm, tábla h: 2500mm, mag: 1230 mm, zöld + RAL színek	1 m	8280,19	8 280
1	53-000-3.1	Előregyártott és monolit csatornák és aknák törmelékre bontása, betonból	1 m3	10126,23	10 126

Zsaluzás és állványozás

2	53-001-1.2.1.2- 0640061	Körszelvényű, tokos betoncső beépítése gumigyűrűs kötéssel, 2,00 m hosszú előregyártott betoncsövekből, belső csőátmérő: 30 cm LEIER TO 30/200 L/I tokos betoncső, V1-T1-A1, CEM 2/A-V 32,5 S, integrált gumigyűrűs tömítéssel	1 m	8212,97	8 213
3	53-001- 31.5.1.5- 0131540	Egyoldalon tokos műanyag csatornacső beépítése földárrokba, gumigyűrűs kötéssel, csőidomok nélkül, 6,00 m hosszú csövekből, külső csőátmérő: 250 mm-ig, külső csőátmérő: 250 mm KGEM 250/6M PVC csatornacső, D = 250 mm	1 m	12650,7	12 651
4	53-001- 31.5.2.1- 0131546	Egyoldalon tokos műanyag csatornacső beépítése földárrokba, gumigyűrűs kötéssel, csőidomok nélkül, 6,00 m hosszú csövekből, külső csőátmérő: 250 mm felett, külső csőátmérő: 315 mm KGEM 315/6M PVC csatornacső, D = 315 mm	1 m	18761,85	18 762
5	53-005-1.1.2.1- 0641211	Beton akna-fenékelem elhelyezése, csaphornyos, habarcsos illesztéssel, beépített csatlakozó elemek nélkül, földmunka és dúcolás nélkül, belső csőátmérő: 100 cm, 60 cm magasságig SW Umwelttechnik AA 100/50/9 cm beton akna-fenékelem, gumigyűrűs, künet nélkül	1 db	47149,47	47 149
6	53-005-1.1.2.1- 0646111	Beton akna-fenékelem elhelyezése, csaphornyos, habarcsos illesztéssel, beépített csatlakozó elemek nélkül, földmunka és dúcolás nélkül, belső csőátmérő: 100 cm, 60 cm magasságig CSOMIÉP Beton Melior 100/45/13 szulfátálló aknakamra künet nélkül	1 db	49928,48	49 928
7	53-005-5.2.1- 0646181	Beton aknamagasító elem elhelyezése, cementhabarcsos illesztéssel, 100 cm belső átmérővel, 70 cm magasságig CSOMIÉP Beton Melior 100/50/12 szulfátálló aknamagasító	1 db	22449,4	22 449
8	53-005-8.1.1.1- 0644077	Beton vagy vasbeton alsó szűkítő elhelyezése, cementhabarcsos illesztéssel, belső átmérő alul 100 cm, felül 80 cm LEIER 100/80/30 L akna-szűkítőelem, csaphornyos illesztéssel, V1-T1-A1, CEM 2/A-V 32,5 S	1 db	20835,3	20 835
9	53-005-8.2.1.1- 0646213	Beton vagy vasbeton felsőszűkítő elhelyezése, csaphornyos, cementhabarcsos illesztéssel, belső átmérő alul 80 cm, felül 50-62,5 cm CSOMIÉP Beton Melior 80/60/35 szulfátálló centrikus aknaszűkítő	1 db	19786,55	19 787

Zsaluzás és állványozás

10	53-005-9.1.1.1-0646211	Beton aknaszűkítő elhelyezése, egyesített szűkítő elem, csaphornyos, cementhabarcsos illesztéssel, belső átmérő alul 100 cm, felül 50-62,5 cm CSOMIÉP Beton Melior 100/60/60 szulfátálló excentrikus aknaszűkítő, DIN szabvány szerint	1 db	25521,3	25 521
11	53-005-10.1-0646221	Beton szintemelő gyűrűk elhelyezése, cementhabarcsos illesztéssel, belső csőátmérő: 50-62,5 cm között CSOMIÉP Beton Melior 50/10 szintemelő gyűrű	1 db	6131,65	6 132
12	53-005-10.1-0646222	Beton szintemelő gyűrűk elhelyezése, cementhabarcsos illesztéssel, belső csőátmérő: 50-62,5 cm között CSOMIÉP Beton Melior 50/5 szintemelő gyűrű	1 db	5183,26	5 183
13	53-005-10.1-0646223	Beton szintemelő gyűrűk elhelyezése, cementhabarcsos illesztéssel, belső csőátmérő: 50-62,5 cm között CSOMIÉP Beton Melior 60/10 szintemelő gyűrű	1 db	6584,53	6 585
14	53-005-10.1-0646224	Beton szintemelő gyűrűk elhelyezése, cementhabarcsos illesztéssel, belső csőátmérő: 50-62,5 cm között CSOMIÉP Beton Melior 60/5 szintemelő gyűrű	1 db	6302,51	6 303
15	53-005-21.2.4-0646436	Négyzet alaprajzú víznyelő akna építése, cementhabarcs illesztéssel, 30x30 cm belméretű elemekből, alsó fenék 45 cm magas CSOMIÉP Beton Melior 30/30/45/15 víznyelő akna alsó	1 db	13915,17	13 915
16	53-005-21.2.5-0646437	Négyzet alaprajzú víznyelő akna építése, cementhabarcs illesztéssel, 30x30 cm belméretű elemekből, középső elem 30 cm magas CSOMIÉP Beton Melior 30/30/30/15 víznyelő akna magasító	1 db	10969,47	10 969
17	53-005-21.2.6	Négyzet alaprajzú víznyelő akna építése, cementhabarcs illesztéssel, 30x30 cm belméretű elemekből, felső elem 5-10-15 cm magas	1 db	7791,28	7 791
18	53-006-1.1-0222140	Akna vagy akna jellegű műtárgy építése, monolit vasbetonból vagy betonból, akna- vagy műtárgybeton készítése C16/20 - X0v(H) kissé képlékeny kavicsbeton keverék CEM 32,5 pc. $D_{max} = 16$ mm, $m = 5,7$ finomsági modulussal	1 m3	32338,67	32 339
19	53-006-2.1	Külső-belső mintadeszkázat készítése típusaknához és aknajellegű műtárgyakhoz, sík felülettel	1 m2	2792,53	2 793

Zsaluzás és állványozás

20	53-007-4-0645245	Vasbeton aknafedlap elhelyezése, 75-150 mm magas LEIER AF 60/8 vasbeton aknafedlap	1 db	17315,72	17 316
21	53-007-5.2-0641683	Kör alakú öntöttvas aknafedlap és fedlapkeret elhelyezése, cementhabarcs rögzítéssel, félnehéz (C 250 terhelési osztály) kivitel SW Umwelttechnik 890S 150 kN 500/80 mm öntöttvas aknakeret és fedlap, félnehéz kivitel	1 db	33875,35	33 875
22	53-007-5.2-0641684	Kör alakú öntöttvas aknafedlap és fedlapkeret elhelyezése, cementhabarcs rögzítéssel, félnehéz (C 250 terhelési osztály) kivitel SW Umwelttechnik 890S 150 kN 600/80 mm öntöttvas aknakeret és fedlap, félnehéz kivitel	1 db	38630,59	38 631
23	53-007-5.3-0641685	Kör alakú öntöttvas aknafedlap és fedlapkeret elhelyezése, cementhabarcs rögzítéssel, nehéz (D 400 terhelési osztály) kivitel SW Umwelttechnik 890F 400 kN 500/130 mm öntöttvas aknakeret és fedlap, nehéz kivitel	1 db	41800,75	41 801
24	53-007-5.3-0641686	Kör alakú öntöttvas aknafedlap és fedlapkeret elhelyezése, cementhabarcs rögzítéssel, nehéz (D 400 terhelési osztály) kivitel SW Umwelttechnik 890F 400 kN 600/130 mm öntöttvas aknakeret és fedlap, nehéz kivitel	1 db	51311,24	51 311
25	53-007-8.1.1-0410018	Öntöttvas víznyelőrács elhelyezése, cementhabarcs rögzítéssel, négyzet alakú, téglalap alakú 32/32 cm méretű Mohácsi Vasöntöde öntöttvas víznyelőrács, VNY-300 D400	1 db	34612,29	34 612
26	53-007-8.1.2-0410011	Öntöttvas víznyelőrács elhelyezése, cementhabarcs rögzítéssel, négyzet alakú, téglalap alakú 48/48 cm méretű Mohácsi Vasöntöde öntöttvas víznyelőrács ÁSZ 674, 470 mm H _{vz} 110, vízzáró cementhabarcs	1 db	38878,28	38 878
27	53-010-1.1.2-0013502	Csatlakozóhely készítése csatornavezetékben vagy aknafalban, beton bekötő idommal vagy csőcsonkkal, utólag beépítve, 30 cm belső átmérő TO 30/100 tokos betoncső	1 db	9898,22	9 898
28	53-051-5.1-0646041	Útpadka folyóka elemek elhelyezése előregyártott vasbetonból, földmunka nélkül, 40 cm szélességben CSOMIÉP Beton Melior útpadka folyóka elem 40/100 törtvonalú	1 m	9578,12	9 578
29	61-001-1.1	Makadám rendszerű útpálya és mechanikai stabilizáció bontása, kézi erővel, légkalapáccsal, 4 m ² -nél kisebb foltokban	1 m ³	12566,67	12 567

Zsaluzás és állványozás

30	61-001-1.2	Makadám rendszerű útpálya és mechanikai stabilizáció bontása, géppel, hidraulikus bontófejjel	1 m3	5272,18	5 272
31	61-001-2.1	Útalapbeton, valamint hidraulikus kötőanyaggal vagy bitumennel stabilizált rétegek bontása, kézi erővel, légkalapáccsal, 4 m ² -nél kisebb foltokban	1 m3	15040,02	15 040
32	61-001-2.2	Útalapbeton, valamint hidraulikus kötőanyaggal vagy bitumennel stabilizált rétegek bontása, géppel, hidraulikus bontófejjel	1 m3	6376,59	6 377
33	61-002-1.1-0990133	Mechanikailag stabilizált alapréteg készítése, M-56 jelű, 15-25 cm vastagságban Szemcsés anyag df. 50 mm	1 m3	8817,08	8 817
34	61-002-1.1-0990134	Mechanikailag stabilizált alapréteg készítése, M-56 jelű, 15-25 cm vastagságban Szemcsés anyag df. 50 mm TAB 0/50 tört aszfalt-beton	1 m3	11492,6	11 493
35	61-002-2.1-0990132	Mechanikailag stabilizált alapréteg készítése, M-22 jelű, 10-20 cm vastagságban Szemcsés anyag df. 16 mm	1 m3	9072,82	9 073
36	61-002-2.1-9901321	Mechanikailag stabilizált alapréteg készítése, 5-10 cm vastagságban Szemcsés anyag mart aszfaltból	1 m3	12407,54	12 408
37	61-003-2.1-0710010	Telepen kevert hidraulikus vagy vegyes kötőanyagú stabilizált réteg készítése, 2,00 m-nél nagyobb szélességben, CKt-2 vagy CTt-2 jelű keverékből CKt-T2 jelű stabilizált kavics, Gy-R40 (70/100) bitumenemulzió	1 m3	19545,04	19 545
38	61-003-2.3-0710010	Telepen kevert hidraulikus vagy vegyes kötőanyagú stabilizált réteg készítése, 2,00 m sávszélességig, CKt-2 vagy CTt-2 jelű keverékből CKt-2 jelű stabilizált kavics, Gy-R40 (70/100) bitumenemulzió	1 m3	21772,15	21 772
1	61-001-5.2	Útpálya letakarítása, síkosságmentesítése hóekés géppel	1 100 m2	134,09	134
2	61-005-1.1-0012010	Beton burkolatalap készítése, 6-30 cm vastagságban, permetezett védőréteggel utókezelve, 2,00 m-nél nagyobb szélességben C8/10 - XN(H) földnedves kavicsbeton keverék CEM 32,5 pc. D _{max} = 16 mm, m = 6,2 finomsági modulussal	1 m3	23607,46	23 607

Zsaluzás és állványozás

3	61-005-1.1-0012640	Beton burkolatalap készítése, 6-30 cm vastagságban, permetezett védőréteggel utókezelve, 2,00 m-nél nagyobb szélességben C8/10 - XN(H) földnedves kavicsbeton keverék CEM 32,5 pc. $D_{\max} = 32$ mm, $m = 5,9$ finomsági modulussal	1 m ³	23308,49	23 308
4	61-005-1.2-0012010	Beton burkolatalap készítése, 6-30 cm vastagságban, permetezett védőréteggel utókezelve, 2,00 m sávszélességig C8/10 - XN(H) földnedves kavicsbeton keverék CEM 32,5 pc. $D_{\max} = 16$ mm, $m = 6,2$ finomsági modulussal	1 m ³	28897,92	28 898
5	61-005-1.2-0012640	Beton burkolatalap készítése, 6-30 cm vastagságban, permetezett védőréteggel utókezelve, 2,00 m sávszélességig C8/10 - XN(H) földnedves kavicsbeton keverék CEM 32,5 pc. $D_{\max} = 32$ mm, $m = 5,9$ finomsági modulussal	1 m ³	30793,15	30 793
1	62-001-1.1	Szegélyek bontása bármely anyagból; kiemelt vagy süllyesztett szegélyek, futósorok, betongerendával	1 m	1355,53	1 356
2	62-001-1.2	Szegélyek bontása bármely anyagból; kiemelt vagy süllyesztett szegélyek, futósorok, kavicsagyazattal	1 m	835,02	835
3	62-001-5.1	Beton vagy bazaltbeton járdalap bontása, homokos kavicsagyazattal	1 m ²	1316,52	1 317
4	62-002-1.4.1-0613243	Kiemelt szegély készítése, alapárok kiemelésével, beton alapperendával és megtámasztással, hézagolással, előregyártott szegélykőből, 25 cm hosszú elemekből LEIER Quartz kiemelt kopóréteges útszegélykő, szürke, 24x15/12x30 cm C12/15 - XN(H) földnedves kavicsbeton keverék CEM 32,5 pc. $D_{\max} = 16$ mm, $m = 6,3$ finomsági modulussal	1 m	5027,06	5 027
5	62-002-1.4.1-0618503	Kiemelt szegély készítése, alapárok kiemelésével, beton alapperendával és megtámasztással, hézagolással, előregyártott szegélykőből, 25 cm hosszú elemekből KK KAVICS BETON útszegély 15x25x25 cm, szürke C12/15 - XN(H) földnedves kavicsbeton keverék CEM 32,5 pc. $D_{\max} = 16$ mm, $m = 6,3$ finomsági modulussal	1 m	4965,37	4 965

Zsaluzás és állványozás

6	62-002-2.3-0613250	Süllyesztett szegély vagy futósor készítése, alapárok kiemeléssel, beton alapgerendával, hézagolással, 40 cm hosszú előregyártott beton szegélyelemekből LEIER Quartz süllyesztett útszegélykő, szürke, 40/15/20 cm C12/15 - XN(H) földnedves kavicsbeton keverék CEM 32,5 pc. $D_{max} = 16$ mm, $m = 6,3$ finomsági modulussal	1 m	4262,22	4 262
7	62-002-21.1-0613251	Egyéb használatos szegélykövek, útszegélyek készítése, alapárok kiemelése nélkül, betonhézagolással, 25 vagy 30 cm hosszú elemekből LEIER K szegélykő, szürke, 25x15/10x25 cm	1 m	3375,45	3 375
8	62-002-21.3-0613950	Egyéb használatos szegélykövek, útszegélyek készítése, alapárok kiemelése nélkül, betonhézagolással, 100 cm hosszú elemekből LEIER Quartz kerti szegélykő, szürke, 100x5x20 cm	1 m	2973,83	2 974
9	62-003-4.1.2-0613678	Betonlap burkolat készítése, medrek kialakítása, 40x40x10 cm-es lapokból LEIER mederlap Quartz 40x40x10 cm	1 m ²	7216,73	7 217
10	62-003-4.2.3-0613276	Betonlap burkolat készítése, járdalapokból, 40x40x5 cm-es lapokból LEIER beton járdalap, 40/40/5 cm	1 m ²	5386,83	5 387
11	62-003-8.1-0613886	Tér- vagy járdaburkolat készítése, beton burkolóköből soros, halszáлка, parketta vagy kazettás kötésben, homokágyzatba fektetve, 20x10x4, 10x20x6, 10x20x8 cm-es méretű idomkövel LEIER Piazza 10x20x8 cm, szürke	1 m ²	6401,15	6 401
12	62-003-8.1-0613887	Tér- vagy járdaburkolat készítése, beton burkolóköből soros, halszáлка, parketta vagy kazettás kötésben, homokágyzatba fektetve, 20x10x4, 10x20x6, 10x20x8 cm-es méretű idomkövel LEIER Piazza 10x20x8 cm, piros	1 m ²	6751,15	6 751
13	62-003-8.1-0613900	Tér- vagy járdaburkolat készítése, beton burkolóköből soros, halszáлка, parketta vagy kazettás kötésben, homokágyzatba fektetve, 20x10x4, 10x20x6, 10x20x8 cm-es méretű idomkövel LEIER Piazza 10x20x6 cm, szürke	1 m ²	5160	5 160
14	62-003-8.1-0613901	Tér- vagy járdaburkolat készítése, beton burkolóköből soros, halszáлка, parketta vagy kazettás kötésben, homokágyzatba fektetve, 20x10x4, 10x20x6, 10x20x8 cm-es méretű idomkövel LEIER Piazza 10x20x6 cm, piros	1 m ²	7928,31	7 928

Zsaluzás és állványozás

15	62-003-10-0613301	Térburkolat készítése parkolóhelyen, kisméretű gépkocsi forgalmú helyen, gyephézagos burkolókövel homokágyazatra fektetve, a hézagokat termőtalajjal (helyi anyaggal) kitöltve LEIER Verde gyephézagos elem, 60x40x10 cm, szürke	1 m2	6811,36	6 811
16	62-003-10-0618286	Térburkolat készítése parkolóhelyen, kisméretű gépkocsi forgalmú helyen, gyephézagos burkolókövel homokágyazatra fektetve, a hézagokat termőtalajjal (helyi anyaggal) kitöltve KK KAVICS BETON Dublin rácskő 40x40x10 cm, szürke	1 m2	7889,06	7 889
17	62-003-83.2-0618251	Vakvezetőkő készítése, homokágyazatra fektetve, 20x20x6 cm-es méretekből KK KAVICS BETON Párizs segítőkö 20x20x6 cm, vörös	1 m	11329,16	11 329
1	63-001-0.1	Aszfaltburkolat vágása 6 cm vastagságban	1 m	1403,07	1 403
2	63-001-1.1	Aszfaltos felületű zúzottkő makadám, itatott és kötőzúzalékos, valamint kevert aszfaltmakadám bontása, 10 cm vastagságig, kézi erővel, csákányozással	1 m3	25229,64	25 230
3	63-001-1.2	Aszfaltos felületű zúzottkő makadám, itatott és kötőzúzalékos, valamint kevert aszfaltmakadám bontása, 10 cm vastagságig, géppel, hidraulikus bontófejjel	1 m3	4188,48	4 188
4	63-001-2.1	Zúzalékos aszfaltszőnyegeg, aszfaltbetonok és öntött aszfaltok bontása, kötőréteggel együtt, kézi erővel, léskalapáccsal	1 m3	14648,72	14 649
5	63-001-2.2	Zúzalékos aszfaltszőnyegeg, aszfaltbetonok és öntött aszfaltok bontása, kötőréteggel együtt, géppel, hidraulikus bontófejjel	1 m3	7327,41	7 327
6	63-001-3.2	Aszfaltburkolatok felső rétegének lemaratása, 2,0 cm vastagságig, 200 m ² -nél nagyobb felületen	1 m2	1905,45	1 905
7	63-001-3.4	Aszfaltburkolatok felső rétegének lemaratása, további 1,0 cm vastagságban, 200 m ² -nél nagyobb felületen	1 m2	874,56	875
8	63-001-7.1-0750206	Aszfaltburkolatok javítása, kátyúzása aszfaltkeverékkel, hengerléssel, 6 cm vastagságig, 1,0 m ² alatti foltok esetén Kopóréteg AC11 kopó 50/70, AC11 kopó 70/100 típusú bitumennel, N igénybevételi kat. útszakaszok kopórétege, homokkal, zúzalékkal	1 m3	123965,01	123 965

Zsaluzás és állványozás

9	63-001-7.1.1-0750210	Aszfaltburkolatok javítása, kátyúzása, meleg bitumenes hengerelt aszfaltkeverékkel, 6 cm vastagságig, 1,0 m ² alatti foltok esetén Kopóréteg AC11 kopó 45/80-60, AC11 kopó 25/55-60, AC11 kopó 25/55-65 típusú bitumennel, N kat. útszakaszok kopórétege, homokkal, zúzalékkal	1 m3	114605,52	114 606
10	63-001-7.2-0750206	Aszfaltburkolatok javítása, kátyúzása aszfaltkeverékkel, hengerléssel, 6 cm vastagságig, 1,0 m ² feletti foltok esetén Kopóréteg AC11 kopó 50/70, AC11 kopó 70/100 típusú bitumennel, N igénybevételi kat. útszakaszok kopórétege, homokkal, zúzalékkal	1 m3	117421,41	117 421
11	63-001-8-0760001	Aszfaltburkolatok javítása, foltozás öntöttaszfalt keverékkel, 3-6 cm vastagságban MA11 20/30, MA11 35/50 jelű öntött aszfaltkeverék, homokkal, zúzottkövel, visszanyert aszfalttal	1 m3	153464,66	153 465
12	63-001-8-0760004	Aszfaltburkolatok javítása, foltozás öntöttaszfalt keverékkel, 3-6 cm vastagságban Bagelával kevert aszfaltkeverék, homokkal, zúzottkövel, visszanyert aszfalttal	1 m3	133146,24	133 146
13	63-001-8-0760008	Aszfaltburkolatok futó javítása, ideiglenes foltozás hideg keverékkel, 3-6 cm vastagságban hidegkötő zúzalékos aszfaltkeverék, homokkal, zúzottkövel,	1 m3	131507,57	131 508
14	63-005-2.1-0750108	Hengerelt aszfalt kötőréteg készítése, AC11 kötő vagy AC22 kötő jelű keverékkel, az alapréteg szennyezettségének előzetes eltávolításával, bitumenemulziós permetezéssel, 2,0-6,0 cm vastagság között Kötőréteg AC22 kötő 35/50, AC22 kötő 50/70 típusú bitumennel, N igénybevételi kat. útszakaszok kötőrétege, homokkal, zúzott kövel	1 m3	87241,12	87 241
15	63-005-3.1-0750202	Hengerelt aszfalt kopóréteg készítése, az alatta lévő réteg felületének előzetes letakarításával és bitumenes permetezéssel, AC jelű keverékkel, 2,5-5 cm vastagság között Kopóréteg AC8 kopó 50/70, AC8 kopó 70/100 típusú bitumennel, N igénybevételi kat. útszakaszok kopórétege, homokkal, zúzalékkal	1 m3	92749,25	92 749

Zsaluzás és állványozás

16	63-005-3.1-0750206	Hengerelt aszfalt kopóréteg készítése, az alatta lévő réteg felületének előzetes letakarításával és bitumenes permetezéssel, AC jelű keverékkel, 2,5-5 cm vastagság között Kopóréteg AC11 kopó 50/70, AC11 kopó 70/100 típusú bitumennel, N igénybevételi kat. útszakaszok kopórétege, homokkal, zúzalékkal	1 m3	87504,25	87 504
17	63-005-3.8-0750201	Hengerelt aszfalt kopóréteg készítése, az alatta lévő réteg felületének előzetes letakarításával és bitumenes permetezéssel, AC4, AC8, BBTM5 vagy BBTM8 jelű aszfaltkeverékkel, sétány és járdaburkolat 2,5-4,0 cm vastagság között Kopóréteg AC4 kopó 50/70, AC4 kopó 70/100 típusú bitumennel, N igénybevételi kat. útszakaszok kopórétege, homokkal, bitumennel	1 m3	86498,31	86 498
18	63-005-4.1-0750001	Öntöttaszfalt burkolat készítése, az anyag keverőtelepen keverve, MA4, MA8 vagy MA11 keverékből, beépítés kézi erővel, 2,0-4,5 cm vastagság között, száraz zúzalékkal érdesítve MA4 35/50, MA4 20/30 jelű öntött aszfaltkeverék, homokkal, zúzalékkal	1 m3	152368,88	152 369
19	63-005-4.1-0750002	Öntöttaszfalt burkolat készítése, az anyag keverőtelepen keverve, MA4, MA8 vagy MA11 keverékből, beépítés kézi erővel, 2,0-4,5 cm vastagság között, száraz zúzalékkal érdesítve MA8 20/30, MA8 35/50 jelű öntött aszfaltkeverék, homokkal, zúzottkővel	1 m3	160761,38	160 761
1	64-001-2.1	Kavicsbeton burkolat bontása, kézi erővel, légkalapáccsal	1 m3	26938,68	26 939
2	64-001-2.2	Kavicsbeton burkolat bontása, géppel, hidraulikus bontófejjel	1 m3	6091,34	6 091
1	68-001-1.1	Közúti táblák oszlopainak bontása, földmunkával, I-IV. oszt. talajban, 89 mm átmérőjű csőoszlop előregyártott betonlappal	1 db	3754,52	3 755
2	68-001-2.1	Közúti /KRESZ/ jelzőtáblák és közúti útbaigazító táblák leszerelése oszlopról, jelző- és útbaigazító táblák, 2-2 bilincskészlettel	1 db	2444,1	2 444
3	68-002-1.1-0451331	Közúti jelző- és útbaigazító táblák fémanyagú oszlopainak elhelyezése betonlappal, földmunkával, I-IV.osztályú talajban, 89 mm átmérőjű alumínium oszlop, 1,5-4,0 m hosszú, előregyártott betonlappal Alumínium csőoszlop, 3,0 m-es	1 db	21406,85	21 407

Zsaluzás és állványozás

4	68-002-2.1-0451007	Közúti jelző- és útbaigazító táblák felszerelése, útvonal típust, elsőbbséget szabályozó, utasítást adó, tilalmi, tilalmat, veszélyt, tájékoztatást adó jelzőtáblák és útbaigazítást adó táblák, 2-2 bilincskészlettel Alumínium veszélyt jelző tábla, fényvisszaverő, 700 mm	1 db	17192,73	17 193
5	68-002-2.1-0451016	Közúti jelző- és útbaigazító táblák felszerelése, útvonal típust, elsőbbséget szabályozó, utasítást adó, tilalmi, tilalmat, veszélyt, tájékoztatást adó jelzőtáblák és útbaigazítást adó táblák, 2-2 bilincskészlettel Alumínium tilalmi jelzőtábla, fényvisszaverő, 600 mm	1 db	13924,74	13 925
6	68-003-1.1.1-0142505	Útburkolati jelek készítése, hagyományos oldószeres festékekkel, gépi jel Viatex festék, fehér 100, EAN: 599605717005	1 m2	5304,21	5 304
7	68-003-1.1.2-0142505	Útburkolati jelek készítése, hagyományos oldószeres festékekkel, kézi jel Viatex festék, fehér 100, EAN: 599605717005	1 m2	8313,99	8 314
8	68-003-1.3.1	Útburkolati jelek készítése, oldószer nélküli termoplasztikus anyaggal, gépi jel	1 m2	11610,04	11 610
9	68-003-1.3.2	Útburkolati jelek készítése, oldószer nélküli termoplasztikus anyaggal, kézi jel	1 m2	13404,03	13 404
10	68-004-1.1	Közúti műanyag útszélességjelző elhelyezése, földmunkával együtt, I-IV. oszt. talajban, optikai elemekkel	1 db	5680,9	5 681
11	68-004-7.2	Közúti beton és vasbeton útszélességjelző elhelyezése, földmunkával együtt, I-IV. osztályú talajban, optikai elem nélkül	1 db	2681,58	2 682
1	92-001-1.1.4-0311602	Esésvédő burkolat kialakítása, rugalmas gumi vagy műanyagburkolat öntése gumiőrleményből kevert gumimasszából	1 m2	13493,61	13 494
		Ellenőrző szám			2 891 722