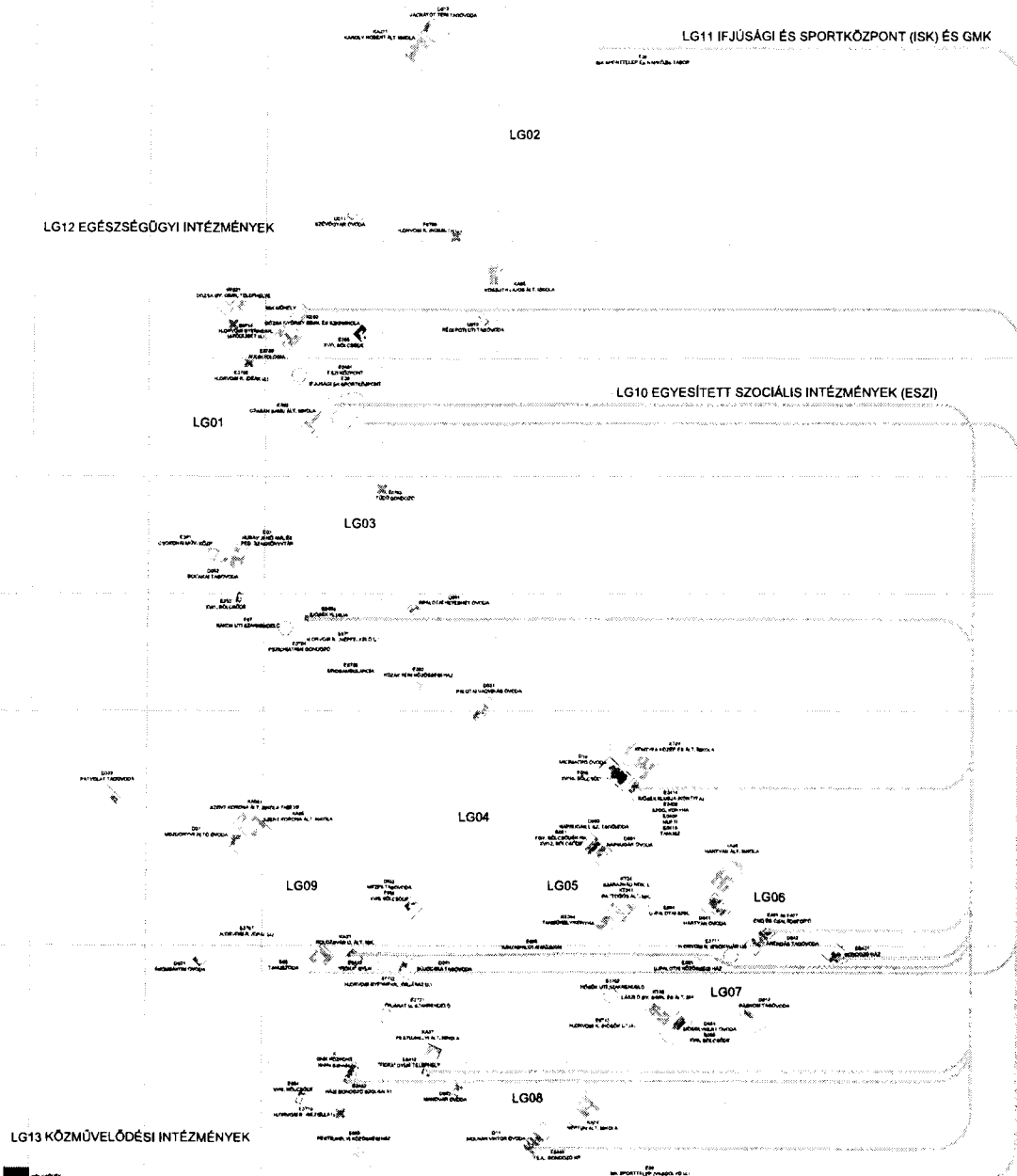




2. számú melléklet

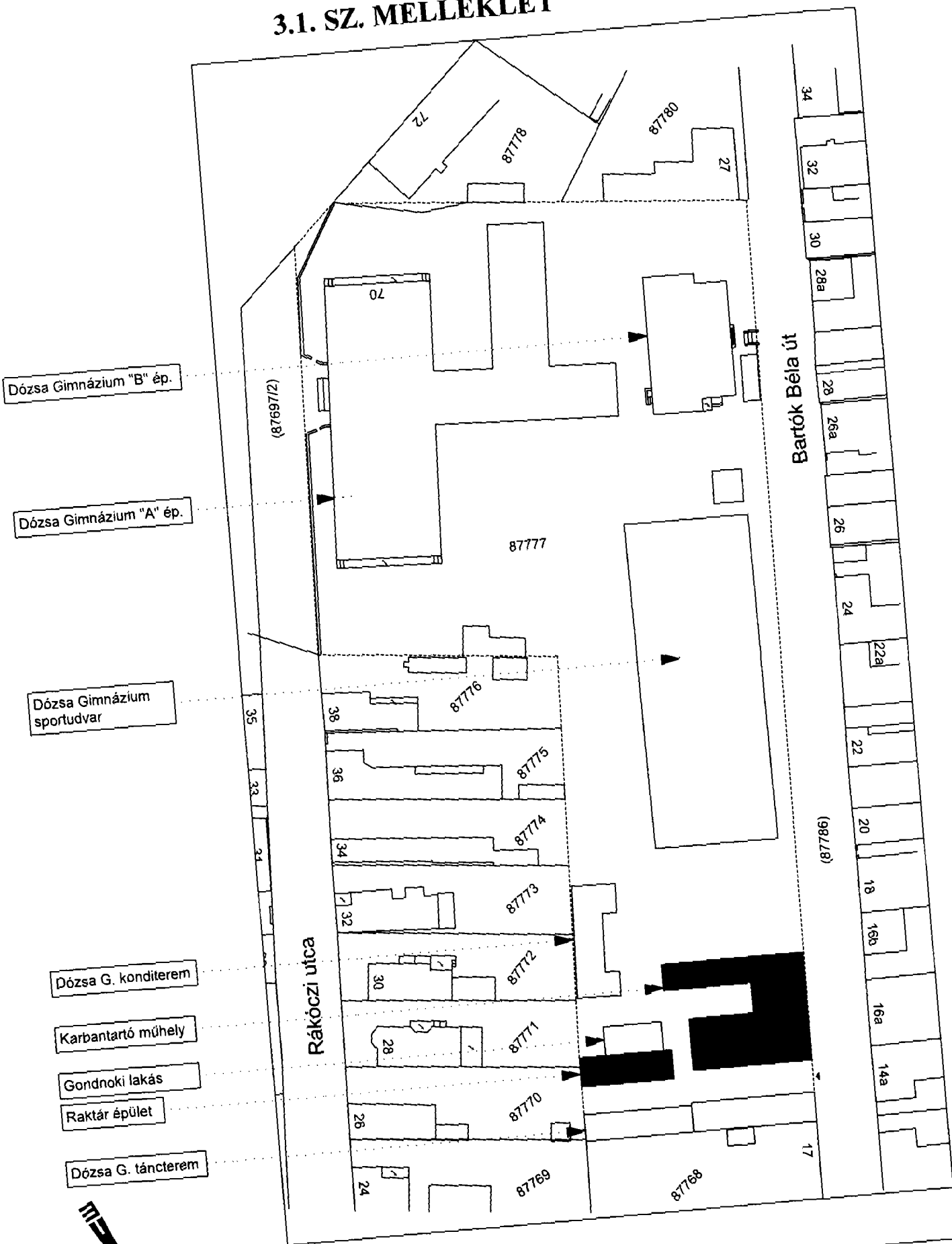
A
B
C
D
E
F
G
H
I
J
K
L
M
N
O
P
R



- 1. KÖZMŰVELŐDÉSI INTÉZMÉNYEK
- 2. EGYESÍTETT SZOCIÁLIS INTÉZMÉNYEK (ESZI)
- 3. EGÉSZSÉGÜGYI INTÉZMÉNYEK
- 4. IFJÚSÁGI ÉS SPORTKÖZPONT (ISK) ÉS GMK
- 5. KÖZMŰVELŐDÉSI INTÉZMÉNYEK
- 6. EGYESÍTETT SZOCIÁLIS INTÉZMÉNYEK (ESZI)
- 7. EGÉSZSÉGÜGYI INTÉZMÉNYEK
- 8. IFJÚSÁGI ÉS SPORTKÖZPONT (ISK) ÉS GMK
- 9. KÖZMŰVELŐDÉSI INTÉZMÉNYEK
- 10. EGYESÍTETT SZOCIÁLIS INTÉZMÉNYEK (ESZI)
- 11. EGÉSZSÉGÜGYI INTÉZMÉNYEK
- 12. IFJÚSÁGI ÉS SPORTKÖZPONT (ISK) ÉS GMK
- 13. KÖZMŰVELŐDÉSI INTÉZMÉNYEK
- 14. EGYESÍTETT SZOCIÁLIS INTÉZMÉNYEK (ESZI)
- 15. EGÉSZSÉGÜGYI INTÉZMÉNYEK
- 16. IFJÚSÁGI ÉS SPORTKÖZPONT (ISK) ÉS GMK
- 17. KÖZMŰVELŐDÉSI INTÉZMÉNYEK
- 18. EGYESÍTETT SZOCIÁLIS INTÉZMÉNYEK (ESZI)
- 19. EGÉSZSÉGÜGYI INTÉZMÉNYEK
- 20. IFJÚSÁGI ÉS SPORTKÖZPONT (ISK) ÉS GMK

R 1 2 3 4 5 6 7 8 9 10
A GMK MŰKÖDTETÉSÉBE TARTOZÓ KERÜLETI INTÉZMÉNYEK

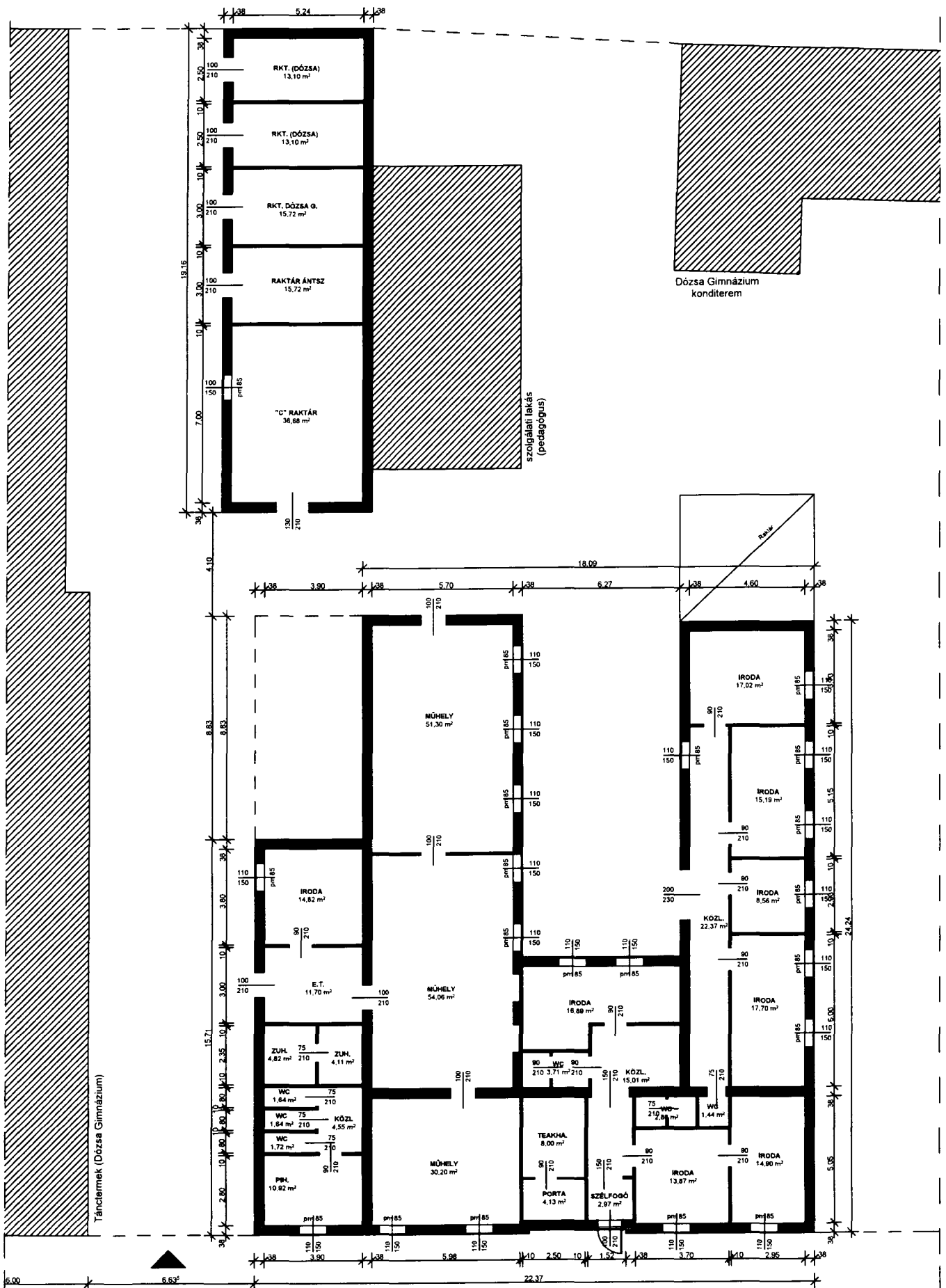
3.1. SZ. MELLÉKLET



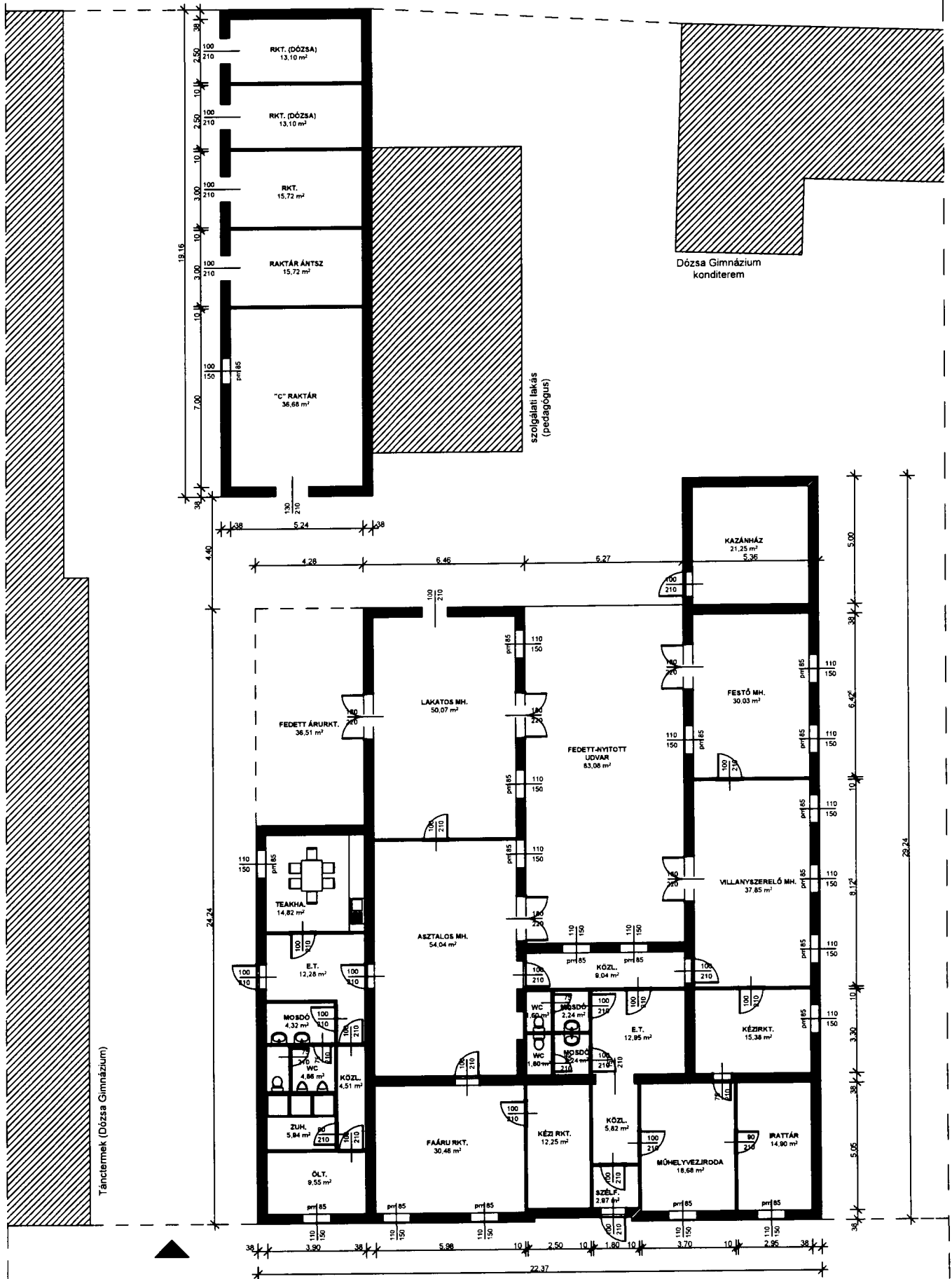
M=1:1000
2012. november

Bartók Béla u. műhelyépület helyszínrajza
Készítette: XV. kerületi önkormányzat GMK felújítási és fejlesztési csoport

3.2. SZ. MELLÉKLET



3.3. SZ. MELLÉKLET



MŰSZAKI LEÍRÁS

A XV.KERÜLETI GAZDASÁGI ÉS MŰKÖDTETÉSI KÖZPONT KÖZPONTI MŰSZAKI KARBANTARTÓ BÁZISA IDEIGLENES KIALAKÍTÁSHOZ A BARTÓK BÉLA UTCÁBAN

- **Előzmények:**

A Gazdasági Működtetési Központ intézményműködtetési szolgáltatásainak biztosításához szükséges egy karbantartó bázis működtetése. A Bartók Béla utcában található az Ifjúsági és Sportközpont műhelye, ahol a legkülönfélébb javító és felújító munkákat végzik a Sportközpont emberei. Az egykor népiskolának készült épületet jóval később nevezték ki karbantartóműhelynek, ezért a belső kialakítása egyáltalán nem felel meg a szakmai igényeknek. Az épület átalakítás és korszerűsítés után alkalmassá tehető a Gazdasági Működtetési Központ karbantartó bázisának.

Az „U” alakú épület északi szárnyában találhatók az ISK műhelyei, a déli szárnyat a korábbi években az ÁNTSZ használta. A Képviselő-testület döntése alapján az épület a déli épületszárnyának jövőbeni hasznosítása lehetségessé vált.

Az épület belső átalakításával, külső tatarozásával egy az igényeknek megfelelő karbantartó bázissá fejleszhető az épületegyüttes.

- **A program:**

Az átervezés során igyekeztünk minél tisztább alaprajzi rendszert létrehozni, és a különböző funkciócsoportokat egyben tartani. A költséghatékonyság miatt az átervezés során próbáltunk minél kevesebb falat elmozdítani és a vizesblokkoknál is igyekeztük a jelenlegi kiállásokat hasznosítani.

A műhelydolgozók szociális blokkját külön bejárattal a kéttraktusos északi szárny keskenyebb, északi traktusában helyeztük el. Ide került a dolgozók öltözője, zuhanyzója és egy teakonyha.

Az „U” alak belső udvarára szerveztük rá a műhelyeket. Az északi szárny szélesebb traktusában egymásból nyílóan az asztalos és a lakatosműhely található, a belső udvarral való kapcsolatot új kétszárnyú ajtók beépítésével biztosítanánk. Az egy traktusos déli szárny udvari részében szintén műhelyeket helyeztünk el: ide került a villanyszerelő műhely és a festő műhely. Az udvarral való kapcsolatot itt is új kétszárnyú ajtókkal biztosítanánk. Az udvar egy fajta átmeneti térként funkcionál a szakműhelyek között, ezért célszerű lenne szilárd burkolattal való ellátása és lefedése egy könnyű szerkezettel.

Az „U” alak „magjában” és a déli szárny utcai frontján külön utcai bejárattal egy egységben az irodai funkciót helyeztük el. Az irodai részből folyosón az összes műhelytér megközelíthető.

A meglévő raktár belső alakítására nem kerül sor, felújítása vakolatjavításból és festés-mázolásból áll.

Az épületbe tervezett funkciókat helyiségprogramként az alábbi táblázat foglalja össze:

3. Hibaelhárító- és karbantartó műhely helyiségprogramja a Bartók utcába (~25 fő)			
<i>hsg. csoport</i>	<i>jel</i>	<i>funkció</i>	<i>alapter.(m2)</i>
irodai funkció	1.1	műhelyvezetői iroda	12
	1.2	titkárság	15
	1.3	irattár	10
	1.4	teakonyha	12
	1.5	mosdó + wc	8
szociális funkciók	2.1	öltöző	15
	2.2	mosdó	5
	2.3	wc	5
	2.4	zuhanyzó	6
	2.5	teakonyha	15
kiszolgáló funkció	3.1	kazán helyiség	15
	3.2	tak. szer.	3
műhely funkciók	4.1	lakatos műhely	50
	4.2	asztalos műhely	50
	4.3	festőműhely	30
	4.4	villanszerelő műhely	30
	4.5	lakatos raktár	30
	4.6	asztalos raktár	30
	4.7	festő raktár	10
	4.8	villanszerelő raktár	10
	4.9	általános raktár	40
Σ	alapterület mindössz. [m2]		401

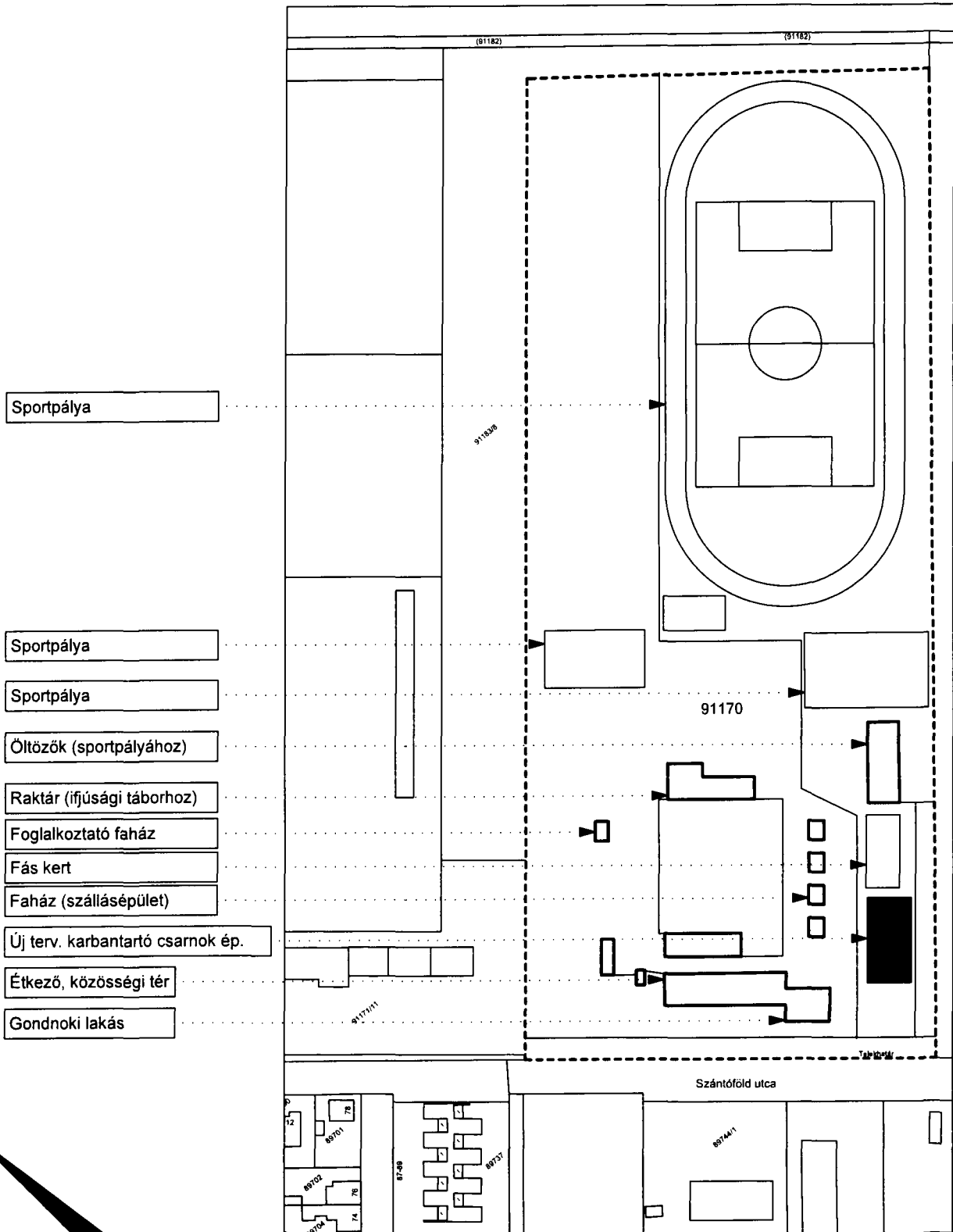
- Becsült létesítési költségek:

Az épület átalakítása hozzávetőlegesen nettó 120 eFt/m² áron kalkulálható. A beépített alapterülete ca. 455 m², így az átalakítás költsége ca. 54.600 eFt-ban állapítható meg.

A raktár felújítása hozzávetőlegesen nettó 50 eFt/m² áron kalkulálható. A beépített alapterülete ca. 115 m², így az átalakítás költsége ca. 5.750 eFt-ban állapítható meg.

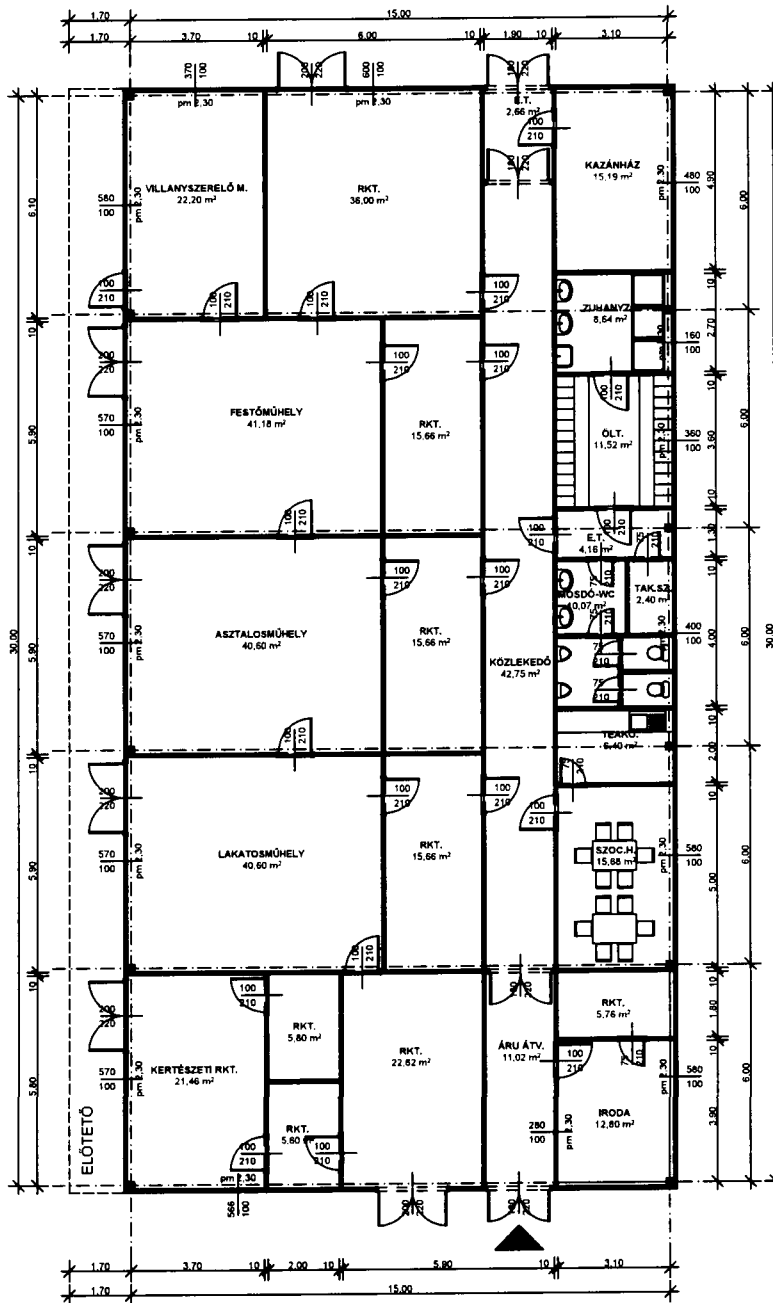
Összes becsült költség: ca. 60.350 eFt

4.1. SZ. MELLÉKLET HELYSZÍNRAJZ



4.2. SZ. MELLÉKLET

ALAPRAJZ (TERVEZETT ÁLLAPOT)



MŰSZAKI LEÍRÁS

A XV.KERÜLETI GAZDASÁGI ÉS MŰKÖDTETÉSI KÖZPONT KÖZPONTI MŰSZAKI KARBANTARTÓ MŰHELYCSARNOKA PROGRAMTERVÉHEZ

- **Előzmények:**

A Gazdasági Működtetési Központ intézményműködtetési szolgáltatásainak színvonalas biztosításához jelenleg nem áll rendelkezésre korszerű, minden szakmai igényt kielégítő bázis, telephely. A szóba jöhető lehetséges helyszínek vizsgálata után úgy ítéltük meg, hogy a Szántóföld utcai gyermektábor ingatlanának dél-keleti területe szolgál a legtöbb előnnyel egy csarnok elhelyezéséhez.

Előzetesen megvizsgáltuk és ellenőriztük, hogy a kerületi építési szabályozás szerint elsősorban közintézmények elhelyezésére alkalmas területen a létesítendő funkció létrehozható.

Az épületet a telek dél-keleti részén található parkolók helyén javasoljuk megvalósítani, a már meglévő öltöző épület déli irányú folytatásaként. Az öltöző épülettől délre fekvő kertés-parkos részt megtartani szándékozunk és az ettől délre eső mintegy 30,0 m x 50,0 m-es parkoló területén helyeznénk el az épületet.

A tervezett funkció nem zavarná a gyermektábor és a most elkészülő műfüves labdarúgópálya életét, sőt, szolgáltatásaival inkább segítené működésüket. A csarnokot és a határos területeket egy belső kerítéssel vonnánk körbe megakadályozandó a telepre látogatók (gyermekek, szülők, sportolók, stb.) üzemi területre való betévedését.

- **A program:**

Az épületben a kerületi intézményekben előforduló kisebb-nagyobb karbantartási, javítási, felújítási munkákat tervezzük elvégezni.

Az előforduló szakfeladatokat a következő műhelyekkel tervezzük lefedni:

- lakatos műhely
- asztalos műhely
- festőműhely
- villanyszerelő műhely

A műhelyekhez kapcsolódóan raktárak lesznek kialakítva. A kertészeti bázis kertészeti gépek raktárát és a kapcsolódó műhelyt is itt gondoltuk kialakítani.

Az épületben dolgozók szociális helyiségei az épületben lennének elhelyezve. Az öltözőhelyiséghez zuhanyzó, wc és mosdó helyiség kapcsolódik. A dolgozók étkezését egy kisebb méretű teakonyhával és szociális-étkező helyiséggel oldanánk meg. Az épület programtervét mellékeljük.

Az épületbe tervezett funkciókat helyiségprogramként az alábbi táblázat foglalja össze:

1. Hibaelhárító- és karbantartó műhelycsarnok helyiségprogramja (~25 fő)			
<i>hsg. csoport</i>	<i>jel</i>	<i>funkció</i>	<i>alapter.(m2)</i>
műhely funkciók	1.1	műszakvezetői iroda	12
	1.2	irattár	6
	1.3	lakatos műhely	30
	1.4	asztalos műhely	30
	1.5	festőműhely	30
	1.6	kertészeti műhely	20
	1.7	villanyszerelő műhely	20
	1.8	lakatos raktár	20
	1.9	asztalos raktár	20
	1.10	festő raktár	20
	1.11	kertészeti raktár	12
	1.12	általános raktár	40
	1.13	kazán helyiség	15
	1.14	villanyszerelő raktár	8
szociális funkciók	2.1	öltöző	12
	2.2	mosdó	10
	2.3	wc	15
	2.4	zuhanyzó	10
	2.5	teakonyha	6
	2.6	szociális helyiség	18
	2.7	tak. szer.	3
Σ	alapterület mindössz. [m2]		357

- Az épület és szerkezetei:

Az épületet költségtakarékos módon, egyszintes, előregyártott típus acélszerkezetű csarnok. A csarnokszerkezet fesztávja a tervezett funkciók helyigényének megfelelően 15,40 m, az épület hossza a 30,40 m (ca. 470,0 m² beépített alapterület).

- alapozás: alapozási mód lehet pont-, sáv-, lemezalap vagy gerendarácson elhelyezkedő vasbetonlemez alapozás, a betonba kerülő lehorgonyzó acélszerelvényekkel
- acél tartószerkezet: a keretállás tetőgerendája rácsos tartó, a rácsrudak zárt szelvényekből készülnek, a keretállás oszlopai sarokmerv kapcsolatot alkotnak a rácsos tartóval, az alaphoz pedig - az alapozási költségek csökkentése céljából - csuklós kapcsolattal illeszkednek.
- tetőfödém: acél trapézlemezről készül, közbenső hőszigeteléssel ellátva
- homlokzati fal: szendvicspanel szerkezetű falpanelelkekkel
- nyílászárók: az üzemi terület ablakai hőhidmentes, fokozott hőszigetelésű alumínium szerkezetűek, a szociális területeken fokozott hőszigetelésű műanyag ablakok kerülnek beépítésre, a természetes megvilágítást és szellőzést a csarnok hosszoldalán tervezett ablaksorral, valamint tetőbevilágítókkal tervezzük megoldani
- álmennyezet: a szociális területeken függesztett, kazettás, látszóbordás álmennyezet készülne
- válaszfalak: szociális területeken típusszerkezetű gipszkarton válaszfalak, az üzemi területen szendvicspanel szerkezetű válaszfalak épülnek
- műhely- és raktárterület padlóburkolata: tartószerkezetileg méretezett vasbeton lemezen ipari műgyanta padló
- szociális terület burkolatai: a vizes helyiségekben a falon és a padlón ragasztott hidegburkolat, a szükséges helyeken kenhető szigeteléssel; a közösségi terekben ragasztott hidegburkolat, az irodákban laminált parketta burkolat

- Becsült létesítési költségek:

Az épület a fentebb részletezett megoldásokkal hozzávetőlegesen nettó 150 eFt/m² áron valósítható meg. Az épület 15,0 m x 30,0 m hosszúságúval rendelkezik, ami ca. 470 m² beépített alapterületet jelent.

Az épület megvalósítása ca. nettó 70.500 eFt bekerüléssel kalkulálható.

Költségvetési intézmények gépjárműnyilvántartása

5. számú melléklet

ALKALMAZÁS
tehergépkocsi, spec.tevékenység
tehergépkocsi
tehergépkocsi, spec.tevékenység
tehergépkocsi
tehergépkocsi
tehergépkocsi
tehergépkocsi
tehergépkocsi
tehergépkocsi, szakmai alaptevékenység* - nem elvonható
tehergépkocsi, szakmai alaptevékenység** - nem elvonható
tehergépkocsi, szakmai alaptevékenység
szakmai alaptevékenység
szakmai alaptevékenység
személyi használatra kiadva
van (furgon), szakmai alaptevékenység
tehergépkocsi, spec.tevékenység
tehergépkocsi

és nappali ellátás alapeszköze

Költségvetési intézmények gépjárműnyilvántartása

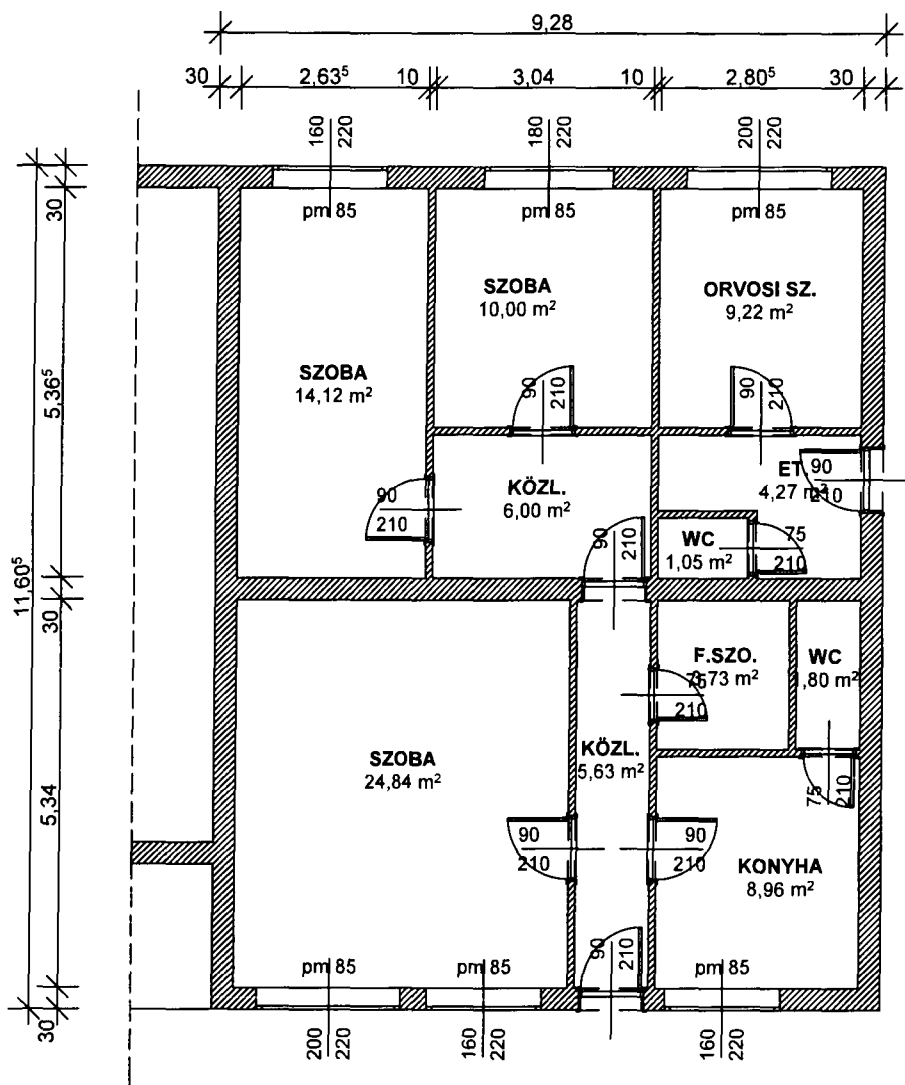
INTÉZMÉNY NEVE	RENDSZÁM	TÍPUS	FORGALOM	HASZNÁLAT CÉLJA
1. Károly Róbert Ált. Isk.	KXC-923	Nissan PrimaStar	2008.01.25	Elelmiszer szállítás
2. Kontyfa Közép és Ált. Isk.	IPJ-520	VW Transp2.4D	1994	Anyagbesz Gyermek szállítás
3. Szaraznád Nevelési – Oktatási	HXJ-040	Fiat Ducato 10 Furgone	2001.12.29	Ételszállítás
4. Csokonai Művelődési Központ	JDM-801	VW Transp. T4 TDI	2004.05.03	Teherfuvarozás, Telephelyek
5. Ifjúsági és Sportközpont	JHT-825	Ford Transit	2004.06.22	Hivatalos
6. Ifjúsági és Sportközpont	KWB-124	Ford Transit	2007.07.30	Hivatalos
7. Egyesített Szociális Intézmény	HGM-945	Ford Transit	2000.06.09	Személy és teherszállítás
8. Egyesített Szociális Intézmény	KL A-600	Opel Movano	2006.10.27	Személyszállítás
9. Egyesített Szociális Intézmény	JBL-317	Suzuki WagonR	2004.03.12	Személyszállítás
10. Egészségügyi Intézmény	ERP-847	Hyundai Gracer	1994.08.25	Belső szállítások karbantartások
11. Egészségügyi Intézmény	IKH-260	Opel Zafira	2002.11.29	Vér és vizsgálati anyagok
12. Egészségügyi Intézmény	JAC-128	Skoda Fabia	2004.04.01	Orvosi ügyelet ei. szolgálat
13. Egészségügyi Intézmény	KVY-763	Skoda Superb	2007.07.19	Eü. szolgálat
14. Egészségügyi Intézmény	GGL-804	Fiat Scudo	1996.12.18	Vér és vizsgálati anyagok
21. Egyesített Bölcsődék	KPW-015	Ford Transit	2007.04.03	Ételszállítás
22. Egyesített Bölcsődék	EOC-957	Ford Transit	1994.06.29	Szennyes ruha, áru és

* akadálymentesített gépjármű, családsegítő (költöztetés, stb.), vmint a fogyatékos és idősek köznevelési intézményeinek gépjárműnyilvántartása

** a jelzőrendszeres házigondozás alap eszköze

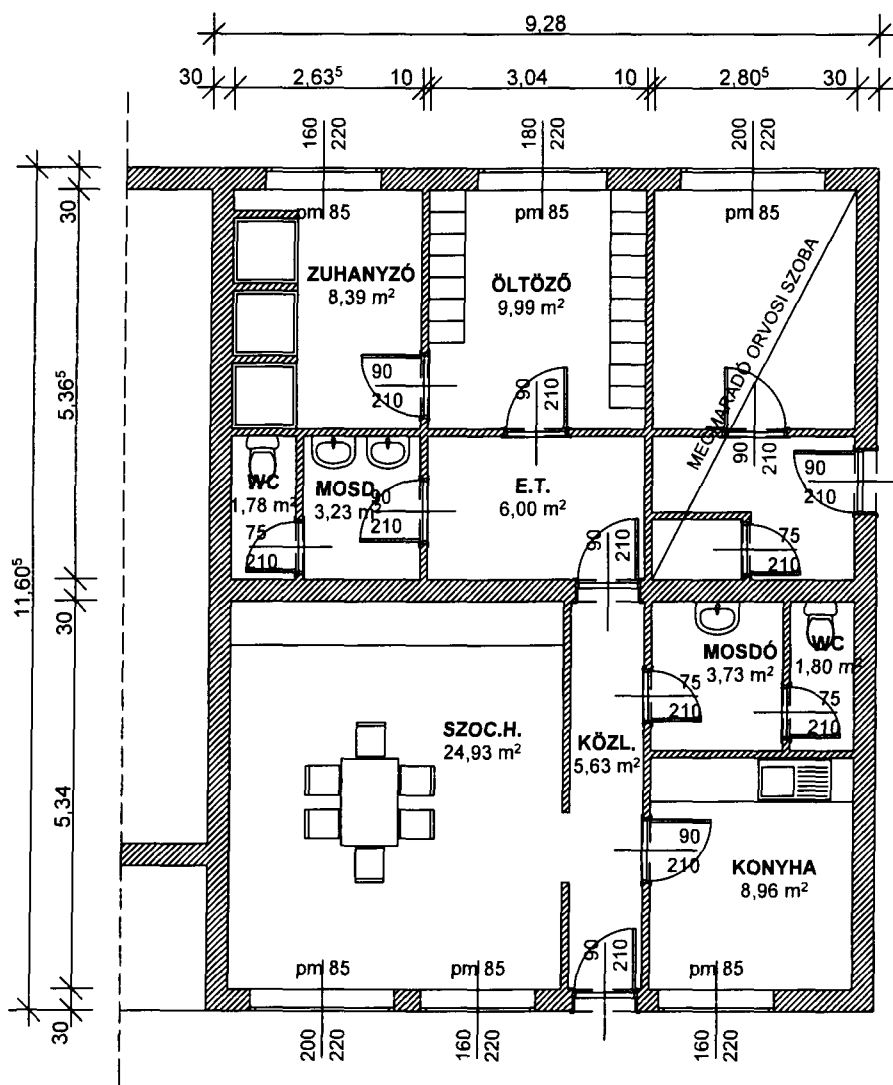
6.1. SZ. MELLÉKLET

ALAPRAJZ (MEGLÉVŐ ÁLLAPOT)



6.2. SZ. MELLÉKLET

ALAPRAJZ (TERVEZETT ÁLLAPOT)



MŰSZAKI LEÍRÁS
A XV.KERÜLETI GAZDASÁGI ÉS MŰKÖDTETÉSI KÖZPONT
KÖZPONTI KERT KARBANTARTÓ MŰHELYE KIALAKÍTÁSA
PROGRAMTERVÉHEZ

- **A jelenlegi gondnoki lakás átalakítása a kertészeti bázis szociális egységévé:**

A telephelyen a kertészeti munkavégzéshez szükséges gépek tárolása, karbantartása és a munkához szükséges anyagok tárolása megoldott. A kertészeti munkások szociális helyiségeit és a szükséges irodát a szántó föld utcai telephely jelenlegi gondnoki lakásából alakítanánk ki. Az épületben található üzemi orvosi rendelő a helyén maradna.

A különálló kialakítás azért is indokolt, mert ez a munkacsoport teljesen eltérő munkarendben végzi tevékenységét.

A gondnoki lakás jól szeparált a csarnokjellegű épület többi részétől, funkcionális átalakítása nem jelent szerkezeti problémát.

A tervezett funkció helyiségprogramját az alábbi táblázat foglalja össze:

2. Kertészeti bázis helyiségprogramja (~15 fő)			
<i>hsg. csoport</i>	<i>jel</i>	<i>funkció</i>	<i>alapter.(m2)</i>
iroda funkció	1.1	műszakvezetői iroda	10
	1.2	titkárság	8
	1.3	teakonyha	4
	1.4	irodai mosdó + wc	5
	1.5	irattár	6
szociális funkció	2.1	öltöző	10
	2.2	zuhanyzó	8
	2.3	mosdó	4
	2.4	wc	2
	2.5	szociális helyiség	15
	2.6	teakonyha 2.	6
kiszolgáló funkció	3.1	tak. szer.	3
	3.2	gépészeti helyiség	2
Σ	alapterület mindössz. [m2]		83

- **Becsült létesítési költségek:**

Az átalakítási munka ca. 90 m² alapterületet érint, a fentebb részletezett igények kialakítása hozzávetőlegesen nettó 100 eFt/m² áron valósítható meg, azaz az átalakítás közelítőleg 9.000 eFt bekerüléssel kalkulálható.

A GMK tervezett szervezeti struktúrája és munkaköri státuszai 2013 01.01.-től		
Csoport megnevezése	Fő (2013.01.01.)	Álláshely (2013.01.01.)
Főigazgatóság	3	3
Főigazgató	1	1
Belső ellenőrzési csoport	2	2
Gazdasági Igazgatóság	59	59
Gazdasági igazgató	1	1
Költségvetés-tervezési csoport	6	6
Pénzügyi csoport	8	8
Számviteli csoport	5	5
Egészségügyi költségvetési csoport	10	10
Művelődési pénzügyi csoport	4	4
Bér- és munkaügyi csoport	4	4
Gazdasági ügyintézők	21	21
Szervezési Igazgatóság	21	21
Szervezési igazgató	1	1
Informatikai csoport	5	5
Intézménykapcsolati Csoport	4	4
Központi ügyviteli csoport	8	8
Minőségbiztosítási és szolgáltatástervezési	2	2
Jogi iroda	1	1
Műszaki- és Szolgáltatási Igazgatóság	236	217,26
Műszaki- és Szolgáltatási igazgató	1	1
Közétkeztetési csoport	5	5
élelmezésvezető	3	3
szakács	5	5
konyhai dolgozók	45	39
Energetikai csoport	2	2
Műszaki csoport	7	7
Karbantartó műhely	18	18
Karbantartási részleg	105	95
Gondnoksági részleg	22	22
Kertkarbantartó műhely	13	10,26
Fejlesztési csoport	3	3
Beszerzési csoport	7	7
ÖSSZES ALKALMAZOTT:	319	300,26
ÖSSZES BÉR- ÉS JÁRULÉKKÖLTSÉG/ HÓ:		47 413 026
ÖSSZES BÉR- ÉS JÁRULÉKKÖLTSÉG/ ÉV:		568 956 312

