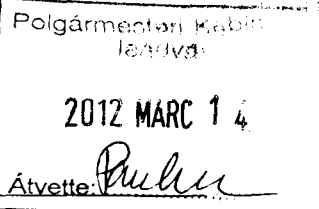


**BUDAPEST FŐVÁROS
XV. KERÜLETI ÖNKORMÁNYZATA
POLGÁRMESTER**



Ikt. szám: 117-7/2012.

Kt. szám: 116-7/2012.

Ülés időpontja: 2012. március 28.

ELŐTERJESZTÉS

Budapest Főváros XV. kerület Városüzemeltetési Konceptiójáról

Tisztelt Képviselő-testület!

Városüzemeltetési koncepcióval kerületünk eddig nem rendelkezett, noha e téren jelentős feladatok hárulnak az önkormányzatra. Egy budapesti kerület – szemben egy önálló községgel – ebből a szempontból igen sajátos helyzetben van, ugyanis a lakosság érdekében elvégzendő feladatok egy részét nem saját hatáskörben oldja meg. Az Ötv. értelmében ugyanis a városüzemeltetés területén is megkülönböztetünk kerületi és fővárosi alapfeladatokat. A fővárosra nézve ez egyebek közt a kommunális hulladék kezelését, a hidak, utak fenntartását, a közösségi közlekedés működtetését, a közterület-felügyeletet jelenti. A közműszolgáltatást különálló gazdasági társaságok végzik. A kerületekre háruló feladatokat a kerületi önkormányzatok, illetve az általuk megbízott gazdasági társaságok látják el. A XV. kerület erre a célra létrehozott egy gazdasági társaságot, a Répszolg Kft-t.

A Városüzemeltetési koncepció elkészítését az alapfeladatok összegzése és a jövőbeli célok meghatározása teszi szükségessé. A koncepció az alábbiakra tér ki:

1. Helyzetelemzés

- Zöldfelületek – ezen belül parkok, fasorok növényzete, játszóterek, egyéb parki bútorok és létesítmények
- Utak, járdák
- A fenntartási és építési munkák során alkalmazott technológiák
- Hulladékgazdálkodás

2. Fejlesztési elképzelések

- Zöldfelületek – faültetési program, parki eszközök, játszóterek fejlesztése
- Utak, járdák
- Hulladékgazdálkodás – szelektív gyűjtőszigetek helyzete, közterületi hulladék hasznosítása

A koncepció a Répszolg Kft., illetve a Városgazdálkodási Iroda szakembereinek bevonásával készült. A végrehajtás ütemezése előirányzatokat nem tartalmaz, azok a mindenkori költségvetésbe épülnek be.

Kérem a tisztelt Testületet a koncepció megtárgyalására és elfogadására.

Budapest, 2012. március „ 14 ”



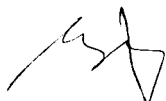
László Tamás
polgármester

Melléklet:

Budapest Főváros XV. kerület Városüzemeltetési Konceptiója

116-7/2012
Pf


(1.) Témafelelős: Városgazdálkodási Iroda



(2.) Egyeztetésre megküldve: 2012. hó nap Címzett:

(3.) Bizottságok:

PJ	SZCST	KKES	TVÉK
X			X

(4.) Jegyzői láttamozás: 2012. hó nap Aláírás: 

(5.) Meghívandók:

(6.) Az előterjesztést kapják:

Határozati javaslat

A Képviselő-testület úgy dönt, hogy a Budapest Főváros XV. kerület Városüzemeltetési Konceptióját az előterjesztés melléklete szerinti tartalommal elfogadja, egyben felkéri a Polgármestert az önkormányzat honlapján való közzétételre.

felelős: polgármester

határidő: 2012. március 28.

2012. március 29. (honlapon való közzététel)

A javaslat elfogadásához egyszerű szavazattöbbség szükséges!

Hiv. jogszabály: A helyi önkormányzatokról szóló 1990. évi LXV. tv. 1. § (4) bek; és 8. § (B) bek.



Budapest Főváros XV. kerület
VÁROSÜZEMELTETÉSI KONCEPCIÓJA

2012. március

TARTALOM

HELYZETELEMZÉS

I. Bevezetés	4
II. Zöldfelületek	5
Parkok	
Parkok növényzete	
Parki bútorok	
Parki építmények, játszóterek	
Parkok takarítása	
Fasorok	
A fasorok állapotromlásának okai	
A kerületi fasorok állapota	
Egyéb zöldfelületek	
Alacsonyabb gondozási színvonalat igénylő zöldfelületek	
Kosd utcai erdősáv	
III. Utak, járdák	13
Tulajdon- és kezelési viszonyok	
Kerületi kezelésű utak, járdák fenntartása	
Utak	
Járdák	
Parkolás	
IV. A városüzemeltetés fenntartási és építési munkái során alkalmazott technológiák ...15	
Útpályafenntartás	
Hengerelt aszfalttal végzett kátyúzás	
Visszamelegített hengerelt aszfalttal végzett kátyúzás	
Öntött aszfalttal végzett kátyúzás	
Földutak fenntartása, padkarendezés	
Járdák, sétányok, dühöngők aszfaltburkolatának javítási és építési technológiái	
Aszfaltos járdajavítás, felújítás, építés	
Díszburkolatú járdaépítés	
Aszfaltburkolatú sétányok és dühöngők aljzatának javítása	
Parkolók fenntartási, építési technológiái	
Aszfalt burkolatú parkoló	
Díszkő burkolatú parkoló	
Süllyesztett szegélyből kirakott gyephézagos parkoló	
Előre gyártott gyephézagos idomkő burkolatú parkoló	
Közúti jelzőtáblák és parkolásgátlók kihelyezési, javítási technológiája	
Útburkolati jelek festési, javítási technológiája	
Parki bútorok kihelyezési, javítási technológiái	
Szemeteskosarak	
Padok	

V. Hulladékgazdálkodás	25
Szelektív hulladékgyűjtő szigetek, hulladékudvarok	
Illegális hulladéklerakók	
Tisztasági hónap	

FEJLESZTÉSI IRÁNYOK

I. Zöldfelületek	27
Parkok	
Parkok növényzete	
Parki bútorok	
Parki építmények, játszóterek	
Fasorok	
II. Utak, járdák	31
Tulajdon- és kezelési viszonyok alakítása	
Kerületi kezelésű utak, járdák fenntartásának fejlesztése	
Parkolási rendszer átalakítása, fejlesztése	
III. Hulladékgazdálkodás	33
Szelektív hulladékgyűjtő szigetek, hulladékudvarok	
A közterületeken keletkezett hulladék hasznosítása	
A parkok, fasorok fenntartása során keletkezett kaszálék, lomb, gallyak, egyéb zöldhulladék komposztálása	
Az építési-bontási munkák során keletkezett hulladékok újrahasznosítása	
IV. Városenergetika	35
V. A Répszolg Kft. gépparkjának és telephelyeinek fejlesztése	35
<u>ÖSSZEFOGLALÁS</u>	36

Mellékletek:

1. sz. melléklet: Bp. XV. ker. közparkjainak összefoglaló táblázata
2. sz. melléklet: Bp. XV. ker. közparkjainak fenntartási műszaki terve
3. sz. melléklet: Játszóeszközök listája
4. sz. melléklet: Fővárosi tulajdonban és kezelésben lévő utak listája

HELYZETELEMZÉS

I. BEVEZETÉS

Egy budapesti kerület – szemben egy önálló községgel – városüzemeltetési szempontból is igen sajátos helyzetben van, ugyanis a lakosság érdekében elvégzendő feladatok egy részét nem saját hatáskörben oldja meg. A **2011. évi CLXXXIX. törvény Magyarország helyi önkormányzatairól** a városüzemeltetés területén is megkülönböztet kerületi és fővárosi alapfeladatokat. A városüzemeltetési hatás- és feladatköröket 2013. január 1-jei hatálybalépéssel a tv. az alábbiak szerint szabályozza:

- *fővárosi feladat- és hatáskörök 23.§. (4) bek. alapján:*

1. törvényben, vagy kormányrendeletben meghatározott kiemelt forgalmú vagy országos közúti közlekedésben fontos szerepet játszó főútvonalak, sugár- és gyűrűirányú közutak, kiemelt tömegközlekedési csomópontok, kiemelt közparkok és közterek kezelése, fejlesztése, üzemeltetése, valamint ezeken a területeken a közterület-felügyelet működtetése, illetve a főváros teljes területén a forgalomtechnikai kezelői és üzemeltetői feladatok ellátása, forgalomszervezés;
2. településtisztaság (közutak locsolása, síkosságmentesítés);
3. közvilágítás biztosítása, köztemetők fenntartása, kéményseprő-ipari szolgáltatás biztosítása;
4. helyi közösségi közlekedés biztosítása és működtetése, valamint a főváros területén a parkolás feltételrendszerének kialakítása;
5. távhőszolgáltatás, ivóvíz-ellátás, szennyvízelvezetés, -kezelés és ártalmatlanítás (csatornaszolgáltatás), hulladékgazdálkodás;
6. környezet- és természetvédelem, vízgazdálkodás, vízkárelhárítás.

- *kerületi feladat- és hatáskörök 23. §. (5) bek. alapján:*

1. helyi közutak, közterek és parkok kezelése, fejlesztése és üzemeltetése;
2. tulajdonában álló közterületek használatára vonatkozó szabályok és díjak megállapítása;
3. a parkolás-üzemeltetés;
4. általános közterület-felügyeleti hatáskör a kerület közigazgatási határán belül, ide nem értve a (4) bekezdés 1. pontjában meghatározott területet.

Ezen tv. 23. §. (7) bekezdése szerint:

- A fővárosi önkormányzat megállapodhat a kerületi önkormányzattal, hogy a fővárosi önkormányzat feladat- és hatáskörét a kerületi önkormányzat vagy azok társulása látja el. A fővárosi önkormányzat az átadott feladat- és hatáskörök arányában az ellátásukhoz szükséges anyagi eszközöket köteles a kerületi önkormányzatnak, illetve azok társulásának átadni.

A városüzemeltetésnek része egyebek mellett a vízvezetés, a temetők, a közutak és a közterületek, zöldfelületek fenntartása, a köz- és településtisztaság megóvása, stb. A fővárosra nézve ez egyebek közt a kommunális hulladék kezelését, a hidak, utak, parkok fenntartását, a közösségi közlekedés működtetését, a közterület-felügyeletet jelenti. A közműszolgáltatást különálló gazdasági társaságok végzik. A Főváros 2011-ben létrehozta a Budapesti

Városüzemeltetési Központ (BVK) Zrt-t, amely a korábban már működő gazdasági társaságokkal (FKF Zrt., BKK Zrt., Főkert Zrt., közműcégek, stb.) együttműködve felel a fővárosi hatáskörbe tartozó városüzemeltetési feladatok ellátásáért. A kerületekre háruló feladatokat a kerületi önkormányzatok, illetve az általuk megbízott gazdasági társaságok látják el. A XV. kerület erre a célra létrehozott egy gazdasági társaságot, a Répszolg Kft-t.

Peremkerületként, a főváros észak-keleti kapujaként a XV. kerület a belvárosi részekről jelentős mértékben eltérő összetételű és költségigényű feladatok ellátására kötelezett. A kerület szerkezetét tekintve meglehetősen változatos: kertvárosias, családi házas övezetek és lakótelepi részek egyaránt nagy területen fordulnak elő. Összességében elmondható, hogy a kerület igen tekintélyes méretű faállománnyal és zöldfelületekkel rendelkezik, melyek fenntartása és fejlesztése komoly feladat elé állítja az önkormányzatot és a Répszolg Kft-t.

A Városüzemeltetési koncepció elkészítését az alapfeladatok összegzése és a jövőbeli célok meghatározása teszi szükségessé.

II. ZÖLDFELÜLETEK

Az Önkormányzat jelenleg 1,3 millió m² területen folytat zöldfelület gazdálkodást. A képviselő-testület döntése értelmében 2004. óta a RÉPSZOLG Nonprofit Közhasznú Kft. kizárólagos jogosítvánnyal végzi ezt a feladatot nem csupán a kerületi tulajdonú és kezelésű közparkokban, hanem jelentős mértékben a fővárosi és állami kézben lévő zöldfelületeken is. E téren feladat- és hatáskör átvállalásra kell törekedni az új Ötv. által meghatározott keretek között.

A kerületi zöldfelületeket az alábbi csoportokba sorolhatjuk:

1. parkok

- | | |
|------------------|---|
| a) növényzet | - gyepfelület
- cserjék
- parki fák
- egynyári növények, muskátli |
| b) parki bútorok | - padok
- szemeteskosarak
- kutyaürülék gyűjtők |
| c) építmények | - játszóterek
- sportpályák, dühöngők
- kutya-futtatók
- szökőkutak
- öntözőhálózat, ivókutak |

2. fasorok

3. egyéb zöldfelületek

- alacsonyabb gondozási színvonalat igénylő zöldfelületek
- Kosd utcai erdősáv

Parkok

Parkok növényzete

Gyepfelület

- Évi ápolása a terület tél végi, tavaszi átgerelyezésével kezdődik, melynek célja a talaj átszellőztetése, illetve a tél során el nem bomlott szerves anyag, lomb összegyűjtése. A csapadék és a hőmérséklet függvényében évente 4-5 kaszálás várható. A kerületi parkok kaszálása menetrendszerűen, folyamatosan történik, meghatározott sorrend alapján. Jelenleg nincs tápanyag-utánpótlás, illetve öntözés.
- A gyepfelület kezelését a Répszolg Kft. teljes kertész állománya végzi (2011-ben 6.368 munkaórán). Saját erővel 300.561 m²-t kezelnek. Újpalota területén 540.824 m²-en alvállalkozók végzik ezt a munkát. Az útarok és egyéb külterjes zöldfelületeket kaszálását (126.990 m²) szintén a Répszolg Kft. végzi.
- Újpalota területén több túlfásított terület található. Itt a gyep csak a tavasz első heteiben indul növekedésnek, a fák belombozódásának kezdetéig. Ilyen pl. a Drégelyvár utca, Késmárk utca, és Neptun utca által határolt terület, ahol a fák sűrűsége nem engedi a fű növekedését a talajon. Itt kopár föld található szinte az egész területen. A park teljesen leárnyékol, szintelen, hangulattalan. A lakó egy árnyékos erdő alatt közlekedik. Az ilyen területeken gyérítés kellene a fák között, így a gyep több csapadékhoz és fényhez jutna, a parki jelleg pedig erősödne.

Cserjék

- A téli, nyugalmi időszakban végzett munkák: alakító metszés, idős és száraz részek kivágása, előforduló idegen növények (bálványfa, zöld juhar, osterfa magoncok és sarjak) eltávolítása a cserjék közül. A vegetációs időben is folyamatos ápolási és fenntartási munkák folynak (kapálás, gyomirtás, növényalakítási munkák).
- A cserjeállomány fenntartását a Répszolg Kft. 18-20 munkatársa végzi, évente két alkalommal 4-4 héti. A nagy területek miatt alvállalkozót is foglalkoztatnak igényjelleggel. Éves szinten 6000-8000 munkaórát fordítanak az ápolási munkákra.
- A cserjefelület területi eloszlása:
Újpalota 50.387 m²
Rákospalota + Pestújhely 5.750 m²
- Nagy gondot okoz az állandó cserjepusztulás, mely legnagyobb százalékban lakossági kitaposások miatt következik be, de az építkezések, útfelújítások is eredményeznek ilyeneket.

Parki fák

- Nyugalmi időszakban történik a fák ifjítása, gallyazása, illetve az új csemeték ültetése. Vegetációs időszakban folyamatosan kell végezni a balesetveszélyessé vált fák ápolását, kivágását, az esetleges viharkárok elhárítását, illetve a tuskómarást. A rendelkezésre álló tér miatt a parki fák kevésbé intenzív fenntartást igényelnek, mint a fasoriak. Ősszel nagy feladatot jelent a lehullott lomb összegyűjtése és elszállítása.
- Uralkodó fafajok a különböző juhar fajok (Acer sp.), a hárs (Tilia cordata), a fehér nyár (Populus alba), a csörgőfa (Koeleria paniculata). Némelyik parkban található örökzöld állomány is (fekete fenyő, leylandi ciprus, ezüstfenyő).

- Csoportosítás:
 1. családi házas övezetek parkjai:
Nem túl nagy méretűek, és gyakran van játszótér is a területen. Jellemzőjük, hogy inkább a teresedés szélére kerülnek a fák, a középső rész többnyire füves.
 2. lakótelepi közparkok:
A lakótelepi közparkok az adott területen tájalakító tényezők. Újpalotán az alapítás óta eltelt több, mint 40 év alatt kialakult növényállomány a gondozatlansága ellenére is a telep egyik legnagyobb értéke. Ugyanez mondható el a kerület többi lakótelepéről. A lakótelepi parkok egyik fő gondja azonban az úszótelkes kialakításban keresendő: a hatalmas összefüggő zöldfelületek fenntartásában a helyi lakóközösségek nem vesznek részt. Jelentős mértékű az ún. „hulladék zöldfelületek” aránya is. A lakótelepi közparkok gondozását és fenntartását alapvetően nehezíti a locsolóhálózat hiánya (az ivóvízhálózatra épült hajdani locsolóhálózat lezárásra került). A lakótelepi közparkok az alábbi zöldfelületeket jelentik:
 - füves területek:
Nagy, összefüggő gyepfelület. Fenntartás szempontjából 500-2000 m² nagyságú területeket célszerű kialakítani. Ezek széléit cserjékkel, fákkal lehet lezárni.
 - ligetes területek:
A fák és a füves részek egyszerre vannak jelen. Fontos, hogy a fák kapjanak elég teret a kifejlődésre, illetve a gyep is kapjon elegendő fényt a kellő borítottság elérésére. A kerületben meglévő lakótelepi parkok nagy része ide sorolható.
 - parkerdő jellegű területek:
Faállománya zárt, sűrű. Nincs aljnövényzet.

Egynyári növények, muskátli

- Az egynyáriak éves ápolása a talaj-előkészítéssel kezdődik kora tavasszal (hulladék eltakarítása, talaj fellazítása, megforgatása). A tavaszi fagyok elmúltával kerül sor a palánták kiültetésére. Az év folyamán az egynyári felületek folyamatos öntözést (3-4 naponta, öntözési menetrend szerint), tápanyag utánpótlást (heti 1x), kapálást, gyomlálást igényelnek. Az őszi fagyok után az elpusztult növényeket a területről letakarítjuk.
- A kerületben összesen 400 m²-re 8000 db-ot ültet ki a Répszolg Kft. Az ültetés, fenntartás összesen kb. 1300 munkaórát igényel.
- A fajta kiválasztásánál az alábbi szempontokat kell figyelembe venni:
 - A növény ne legyen vízigényes, 2-3 napos öntözési kihagyást elbírnjon.
 - Virágzása legyen folyamatos kevés utókezelési munkával (elszáradt részek eltávolítása).
 - A lopások miatt célszerű saját tenyészterületüket túlnövő fajtákat ültetni (pl. begóniák, kukacvirág és kúszó fajták).
 - Különböző színű fajok, fajták választásával, megfelelő geometriai elhelyezésükkel egyedi virágagyakat lehet kialakítani.
- A kerület kiemelt, forgalmasabb útvonalai mentén (Drégelyvár u., Nyírpalota út, Szentmihályi út, Illyés Gyula u.) a villanyoszlopokra speciális edényekbe muskátlit telepítünk a tavaszi fagyok elmúltával. Az öntözés, tápoldatozás speciális berendezéssel történik. A gyomokat, száraz részeket a rendszeres ápolás során

eltávolítják. A sérült edényeket folyamatosan cserélik. Ősszel az elfagyott növényeket leszedik és komposztálják.

Mennyiség: 200 db oszlopon 1000 db edény (5 edény/oszlop), összesen 3000 tő muskátli.

A kerületi parkok összesítése az 1. mellékletben látható. Az egyes parkok minimálisan elvárható, a szakmai minimumot elérő gondozási tervét részletes bontásban a 2. melléklet tartalmazza.

Parki bútorok

Padok

Állandó feladatot jelent a meglévő padok javítása, de a rendelkezésre álló keret nem teszi lehetővé, hogy az összeset kijavítsuk. Emellett új padokat helyezünk ki a megromlott helyett, illetve új helyszínekre.

A kerületben fellelhető padtípusok: Tóth, Városligeti, Schönbrunn, Amerikai.

Szemeteskosarak

Jelenlegi számuk 674 db, mely a kerület nagyságát tekintve kis mennyiség. A megromlottak javítása, cseréje itt is folyamatos feladatot jelent.

Meglévő szemetesek típusa: Ceglédi, Pirk.

Kutyaürülék gyűjtők

Jelenleg 27 db van kihelyezve a kerületben. Rendeltetészerű használatuk vegyes, ugyanakkor a lakosság részéről igény lenne újabbak kihelyezésére.

Parki építmények, játszóterek

Játszóterek

A kerületben 42 db játszótér van, ezek közül 15 van bekerítve. A fenntartásukra fordítható összeg a legsürgősebb javításokat fedezi. Ettől függetlenül a játszószerkek megfelelnek a szabványokban előírtaknak, egyedül az ütőcsillapító talajra vonatkozó szabványnak nem tudunk néhány helyen megfelelni. A megfelelő szintű fenntartáshoz évente 14-15 millió Ft-ra lenne szükség. Az egyes játszótérekre lévő játszóeszközök listáját a 3. melléklet tartalmazza.

Az újonnan épített játszótéret az átadás előtt külső, erre szakosodott szervezet vizsgálja. A vizsgálat a tervezési, építési és a szerkezeti megfelelőségre terjed ki. A játszótéret csak a megfelelő minősítés megszerzése után adjuk át a lakosságnak.

Az átadás után az esetlegesen bekövetkezett rongálásokat, a rendeltetészerű használat közben keletkezett meghibásodásokat folyamatosan ellenőrzik a Répszolg Kft. munkatársai. A meghibásodás mértéke, minősége alapján a hibát azonnal kijavítják, vagy amennyiben ez nem lehetséges, a javításig meggátolják az eszköz használatát.

A játszótérek, illetve játszószerkek alkalmasságát két évente erre szakosodott külső szervezettel felül kell vizsgáltatni. Ennek költségeit a költségvetésben tervezni kell.

A játszótéri eszközök biztonságosságáról szóló 78/2003. (XI. 27.) rendelet alapján az alábbi szabványok mindegyik játszótérre kötelezőek:

- MSZ EN 1176-1:1999+A1:2002+A2:2003 Általános biztonságtechnikai követelmények és vizsgálati módszerek
- MSZ EN 1176-2:1999+A1:2003 A hinták kiegészítő biztonságtechnikai követelményei és vizsgálati módszerei
- MSZ EN 1176-3:2000+A1:2003 A csúszdák kiegészítő biztonságtechnikai követelményei és vizsgálati módszerei
- MSZ EN 1176-5:2000+A1:2002+A2:2003 A forgóhinták kiegészítő biztonságtechnikai követelményei és vizsgálati módszerei
- MSZ EN 1176-6:1999+A1:2002 A billenő eszközök kiegészítő biztonsági követelményei és vizsgálati módszerei
- MSZ EN 1176-7:1999 Felszerelési, ellenőrzési, karbantartási és üzemeltetési utasítás
- MSZ EN 1177:1999+A1:2002 Ütécscillapító játszótéri talajok. Biztonságtechnikai követelmények és vizsgálati módszerek.

A biztonságtechnikai követelményeken túl vannak más előírások is, többek között a játszótér ivóvízzel való ellátása. Jelenleg 7 olyan játszótér van a kerületben, ahol kerítésen belül van az ivókút, egy helyen pedig a kerítésen kívül, de a bejáratától nem túl messze.

Sportpályák, dühöngők

2011-ben az alábbi fejlesztések valósultak meg:

- 12 db dühöngőt a Répszolg Kft. teljesen felújított és kispályás futball kapukat helyeztek ki.
- 1 db-ot a Zsókvár utcai projekt keretében átépítettek.
- 5 db lebontásra került, mivel a kihasználtság azt mutatta, hogy nem éri meg a felújítás. Helyettük 3 db kerítés nélküli kosárlabda pályát épített a Répszolg Kft. korszerű palánkokkal. A kihasználtság azóta megnőtt.
- Az Erdőkerülő út melletti tenispályát bekerítették, zárható kapukkal látták el, az aszfaltot kijavították.

Kutyafuttatók

Jelenleg két kutyafuttató található a kerületben, egy az Árendás közben és egy a Madách utcában. Javításuk éves szinten nem jelentős.

Szökőkutak

A kerületben a köztéri vízfelületek mértéke kirívóan csekély mértékű. Ez különösen nyáron a locsolóhálózat hiányosságai miatt hamar sivatagossá váló lakótelepi térségekben jelentkezik hiányosságként.

A Fő téren és a Karácsony Benő parkban lévő szökőkút évente kb. 7 hónapot működik. A javítási és fenntartási költségei összege évente 1,1 millió Ft.

Öntözőhálózat, ivókutak

A parki öntözőhálózat előregedett, korszerűtlen. A 30-40 éves vezetékrendszeren gyakori a csőtörés, melyet forrás hiányában az utóbbi években ki sem javítottunk, hanem lekötöttük, elzártuk a vizet.

A közparkokban több helyen még az 1970-es években kiépített, folyamatosan folyó ivókút található. A Fővárosi Vízművek már nem engedélyezi az ilyen kutak működését. A tapasztalatok szerint az elzárható csap sem vált be a rongálások miatt.

Parkok takarítása

Mindhárom városrész tisztántartása, a kommunális szemét eltakarítása a közmunkaprogramra épül.

	pázsitfelület (m²)	szemétkosarak (db)	járdafelület (m²)	játszótér (m²)
	görgeteges szemétszedés	ürítés	takarítás, seprés	takarítás
Újpalota + Pestújhely	655.380	520	76.224	32.146
Rákospalota	137.560	154	9.793	16.584

Ezen felül az újpalotai lakótelepeken és Rákospalotán a parkolók takarítása is a közmunkások feladatai közé tartozik, így az általuk tisztántartott területek nagysága összesen 1.180.000 m².

Fasorok

A fasorok állapotromlásának okai

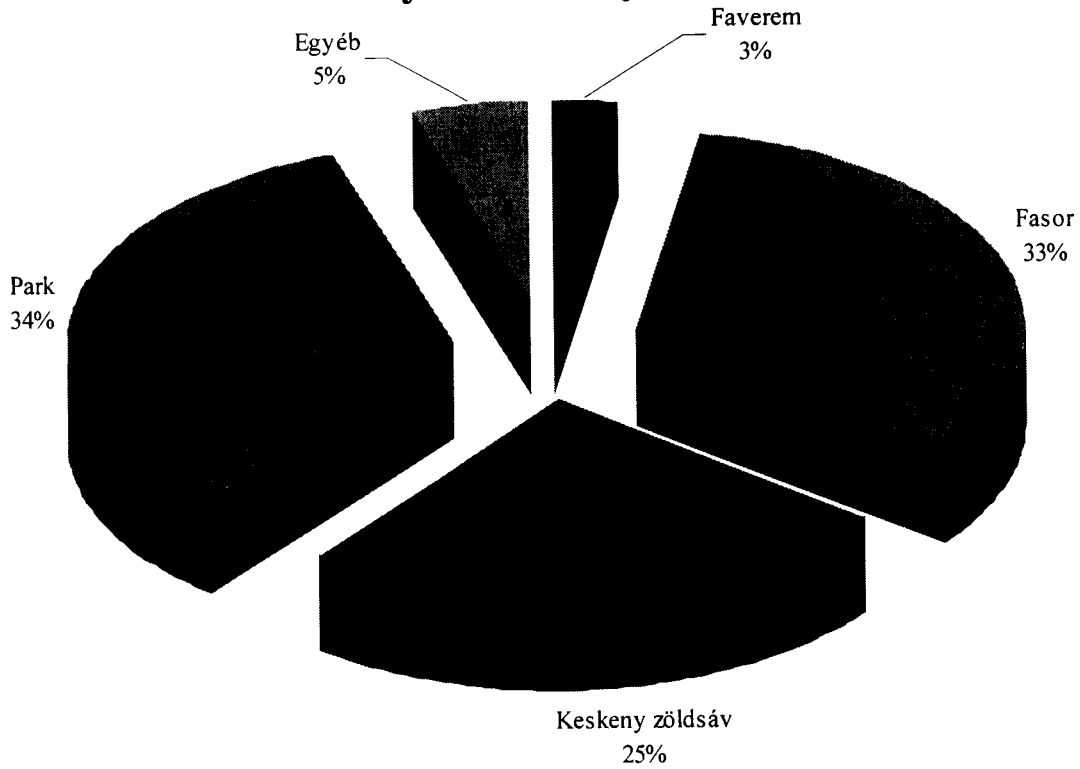
1. környezeti állapot romlása:
 - légszennyezettség növekedése (kipufogógázok, por)
 - kedvezőtlen talajviszonyok kialakulása (utak és járdák aszfaltozása – kicsi fahely, keményre taposott talaj, tápanyag-utánpótlás hiánya, talajszennyező anyagok jelenléte, téli sózás)
2. kórokozók, kártevők
3. mechanikai sérülések:
 - gépkocsik által okozott károk
 - közművezetékek építése, illetve egyéb építkezések során keletkezett sérülések
 - szándékos rongálás
4. fák természetes öregedése (faj függő)

A kerületi fasorok állapota

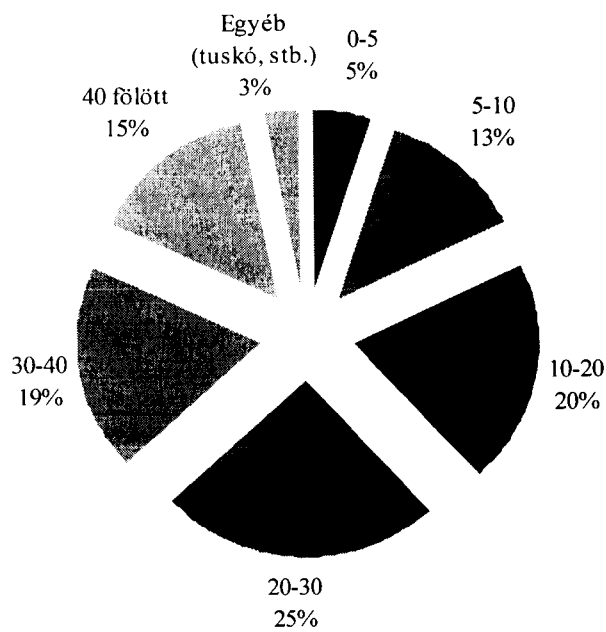
A fakataszteri felmérés szerint a kerület közterületein 32 ezer db fa található. A fakatasztert a Répszolg Kft. 2011-ben állította össze, ezt és a közterületi fák védelméről és fejlesztéséről szóló előterjesztést 2012. február 22-én fogadta el a képviselő-testület. Ez az előterjesztés meghatározta a kerületi faállománnyal kapcsolatos teendőket.

Az alábbi ábrákon látható a környezeti elhelyezkedés, a becsült kor és a törzsátmérő szerinti megoszlásuk.

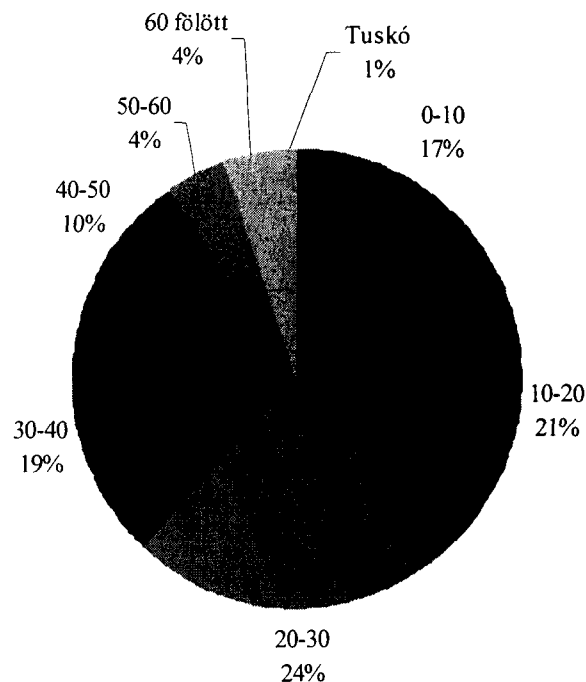
Környezeti elhelyezkedés



Becsült kor (év)



Törzsátmérő (cm)



A kerületi fasorok leggyakoribb fajai a fehér akác (*Robinia pseudoacacia*), a különböző juhar fajok (*Acer* sp.), a hárs (*Tilia cordata*), a japán akác (*Sophora japonica*) és a kőrisfajok (*Fraxinus* sp.). A lakosok előszeretettel ültetnek tuját, különböző gyümölcsfákat, cserjesort a meglévő fasori fák közé, illetve azok pótlására. A közművek és a közlekedés miatt a fasori fák mérete korlátozva van, ezért intenzívebb ápolást igényelnek (légkábelek, épületek vagy úrszelvény miatti gallyazás, gyökérszétválasztás megszüntetése). A főútvonalak mentén lévő fasorok a Fővárosi Önkormányzat tulajdonában vannak, így kezelésük is az ő feladatuk.

A felvett adatok értékelése alapján általánosságban elmondható, hogy a kerületi fák egészségi állapota nem kielégítő. Sok közöttük a sérült, beteg, előregedett, illetve a légkábelek, közeli épületek miatt visszacsonkolt, torz fa. Az elmúlt években elsősorban ezen balesetveszélyek elhárítására törekedtünk az ápolás során. A fakataszter lehetőséget teremt arra, hogy átfogóbb módon tudjunk gondolkodni a faápolás terén.

A kerületi faállomány tekintetében alapvető fontosságú új elem az, hogy a XV. ker. önkormányzat 2011-től évi 1000-1100 db fa ültetését kezdeményezte az Életfa program keretében. Ebbe a programba 2012-től bevonja a kerületi köznevelési és egyéb intézményeket is.

Egyéb zöldfelületek

Alacsonyabb gondozási színvonalat igénylő zöldfelületek

Ide tartoznak az alábbi területek:

- útarok
- belterületi, nem közparkként használt zöldterületek (pl. Kovácsi Kálmán tér)
- külterületi földutak melletti zöldterületek (pl. Mogyoród útja melletti új parcellázás útjai)

Az útarok és a belterületi zöldfelületek évi négyszeri kaszálást igényelnek. Összes felületük: 126.990 m². A külterületi földutak mentén évente egyszer van kaszálás a parlagfű virágzása előtt.

Kosd utcai erdősáv

A kerületben lévő erdőterületek közül egy van az Önkormányzat tulajdonában, a 2,7 ha területű Kosd utcai erdősáv. A futóhomokon telepített, óriás nyár erdő túltartott, élet-és balesetveszélyes fákból állt, így 2004. tavaszán letermeltették. Az új erdő telepítésére még 2004. őszén megtörtént. Jelenleg a fő feladatot a csemeték gondozása jelenti, melyet a Répszolg Kft. megbízásából a Pilisi Parkerdő Zrt. végez.

III. UTAK, JÁRDÁK

A Képviselő-testület megbízásából a Pro Urbe Kft. 2011-ben elkészítette a kerület Középtávú közlekedésfejlesztési koncepcióját. A koncepció két fontosabb részre osztható. Az egyik a jelentősebb közlekedésfejlesztési beruházásokat határozza meg, a másik a rendelkezésre álló statisztikai adatok alapján meghatározott balesetveszélyes helyekre vonatkozóan tartalmaz fejlesztési, módosítási, kisebb beavatkozásokat igénylő korrekciós jellegű javaslatokat.

Tulajdon- és kezelési viszonyok

A XV. kerületben lévő utak, járdák rendszerelvű kezelését, üzemeltetését, karbantartását nehezítik a vegyes tulajdon- és kezelési viszonyok: a főváros és a kerület közötti megosztás ráadásul olyan hibákat is tartalmaz, ami egyes útvonalszakaszok esetén más-más tulajdoni és kezelési viszonyt takar. Az Ötv-ben meghatározott megosztást 2012-ben végre kell hajtani, ebből a szempontból az Ötv. egyértelműen fogalmaz:

- a fővárosi utak: törvényben, vagy kormányrendeletben meghatározott kiemelt forgalmú vagy országos közúti közlekedésben fontos szerepet játszó főútvonalak, sugár- és gyűrűirányú közutak, kiemelt tömegközlekedési csomópontok (ezek pontos meghatározására egyelőre még nem került sor);
- a kerületi utak: helyi közutak, közterek.

A pontos elhatárolás az alapja a rendszerelvű utak-járdák fenntartásának, kezelésének, karbantartásának, fejlesztésének. Ahhoz, hogy a XV. kerületben a közterületek fenntartása

jelentős mértékben javuljon, elengedhetetlen a főváros és a kerület közötti világos és egyértelmű feladat- és hatáskör megállapítás.

A 4. sz. melléklet a fővárosi tulajdonban és kezelésben lévő utak listáját tartalmazza.

Kerületi kezelésű utak, járdák fenntartása

Utak

A kerület úthálózata vegyes szerkezetű. A városrészt kettészeli az M3 autópálya bevezető szakasza, és érinti az M0 autótú északi szektora.

A belterületi utak közül a főútvonalak a Fővárosi Önkormányzat tulajdonában vannak és a BKK-Közút Zrt. üzemelteti őket. Állapotuk összességében megfelelő. A tömegközlekedési útvonalak kerületi tulajdonban vannak, de a BKK-Közút üzemelteti őket, állapotuk már vegyesebb képet mutat, felújításuk folyamatosan zajlik. A BKK-Közút Zrt. útellenőre kétnaponta járja be a kerület fő- és tömegközlekedési útjait, felméri a hibákat és megrendeli a kijavítást. A gyorskarbantartó igazgatóság a veszélyes hibahelyeket kilámpázza.

A tömegközlekedés által nem érintett utak a kerület tulajdonában vannak, üzemeltetőjük az Önkormányzat megbízásából a Répszolg Kft., amely a BKK-hoz hasonlóan útellenőri szolgáltatást működtet. Az útfenntartási tevékenység során a meleg anyag mellett újrahasznosított hideg anyagot (mart aszfalt) is felhasználnak. A kerületi üzemeltetésű utak állapota szintén változó. Azok az utak, amelyek az elmúlt 10-12 évben kaptak szilárd burkolatot, jellemzően jó állapotban vannak, a régebbi burkolatok közül azonban sok felújításra szorulna. Több helyen problémát okoz a nem megfelelő vízelvezetés, a rossz esésviszonyok, és a ritkán takarított nyílt árkok. Csapadécsatorna kevés helyen van, a közcsatornába pedig nem lehet víznyelőt bekötni. A rákospalotai részen találhatóak még földes utcák, ezeket rövid időn belül le kell burkolni.

Az utak téli síkosság-mentesítésére a Répszolg Kft. minden évben téli intézkedési tervet terjeszt elő, amelyben ismerteti az alkalmazott technológiákat, feltünteti a hóeltakarítást végző gépek útvonalát, illetve az ügyeleti rendet.

Járdák

A kerület legtöbb utcájában teljes hosszon kétoldali, 1-1,5 m szélességű, szilárd burkolatú (aszfalt, vagy lapkóves) járda található. A terek-parkok gyalogútjai szintén megfelelő lefedettséget biztosítanak.

A járdák karbantartását, javítását, felújítását a Répszolg Kft. végzi. A gyalogutak, járdák mintegy 30-40 százaléka felújításra szorul, részben előregedett, töredezett állapotuk, részben fagykár, részben pedig a kerületben található számos közterületi fa gyökere által okozott egyenetlenségek miatt. A Répszolg Kft. rendelkezésére álló éves felújítási keret a bejelentett igények kielégítésére nem elegendő, ezért az Önkormányzat 2011-ben újszerű önerős járdafelújítási programot indított, amely a lakosság körében igen nagy népszerűségnek örvend.

A fővárosi tulajdonban lévő utak járdáit és a buszmegállókat a BKK-Közút Zrt. üzemelteti.

A járdák takarítása és téli síkosság-mentesítése az ingatlantulajdonosok feladata. A nem ingatlanok előtt húzódó járdák takarítását a Répszolg Kft. végzi. A cég csak a mindenkor hatályos jogszabályokban megengedett anyagokat használja fel a csúszásmentesítéshez, ez azonban nem mondható el a lakosságról. A tapasztalatok szerint sokan még napjainkban is hagyományos konyhasóval szórják a járdákat havazás esetén.

Parkolás

A XV. kerületben a parkolás mind a lakótelepeken, mind kiterjedt kertvárosi részeken megoldatlan. A lakótelepeken az építés időpontjában már fele annyi parkolót biztosítottak, mint az akkori szabvány, emiatt pl. az újjalotai lakótelepen kb. 5-6000 parkoló hiányzik. A park rovására az illegális parkolás jelentős felületeken jelentkezik. Egyes pontokon, pl. az újjalotai piac környékén a parkolás teljességgel megoldatlan. Itt alakítottak ki egy kisebb fizető parkolós zónát, másutt fizetős parkoló nincsen a kerületben.

A kertvárosokban a parkolás olyan helyeken jelent feszültséget, ahol a beépítés a telkekre való bejutást hosszú közterületi szakaszokon lehetetlenné teszi.

IV. A VÁROSÜZEMELTETÉS FENNTARTÁSI ÉS ÉPÍTÉSI MUNKÁI SORÁN ALKALMAZOTT TECHNOLÓGIÁK

Útpályafenntartás

A fenntartás a forgalmi igénybevételből és az időjárás, valamint egyéb természeti hatásokból származó leromlás ellensúlyozásához szükséges tevékenységek ellátásának gyűjtőfogalma, amin belül megkülönböztetünk:

- karbantartást,
- helyreállítást és
- felújítást.

Karbantartás azon kisebb terjedelmű, azonnal, illetve folyamatosan végrehajtandó, a beavatkozás helyét illetően nem tervezhető tevékenységek összessége, amelyek alapvetően a forgalombiztonságot, az állagvédelmet szolgálják, de az út értékét nem növelik.

A **helyreállítás** a rövidebb időközönként ismétlődően visszatérő, nagyobb felületekre kiterjedő, tervezhető, azon tevékenységek összessége, melyek az állagvédelmen, a leromlás ellensúlyozásán túl a használati értéket növelik. A helyreállítási munkák terjedelme meghaladja a karbantartási munkákét és legalább egy forgalmi sávot érint.

A **felújítás** tervezett élettartam alatt ismétlődően elvégzendő azon tevékenységek összessége, ami a forgalmi igényeknek megfelelő útállapot előállítását szolgálja és a használati értéket növeli. Terjedelme a teljes burkolat felületén a pályaszerkezeten belül több mint a kopóréteg cseréje, méretezett erősítőréteg vagy rétegek ráépítését, illetve átépítését (újrafelhasználását) jelenti.

A Répszolg Kft. jórészt karbantartási és helyreállítási munkákat végez. A karbantartáson belül főleg a **kátyúzási munkafolyamatok** a jellemzőek. Kátyúzást megfelelő időjárási körülmények között (fagypont felett, száraz időben) lehet végezni. Anyaguk szerint háromféle technológiával végzik a kátyúk beaszfaltozását. A negyedik technológia a földutak kátyúzása, melyet nem aszfaltkeverékkel végeznek.

Hengerelt aszfalttal végzett kátyúzás

Bontás: A kátyúk széleinek körbevágása az ép szövetszerkezetig szabályos négyszög vagy téglalap idomban, megközelítőleg függőleges oldalfal képzésével. Az oldalélek az úttengellyel párhuzamosak, illetve arra merőlegesek legyenek. Ez a művelet marógéppel, fűrészeléssel, légkalapáccsal végezhető el. A kátyú alsó síkját úgy kell kiképezni, hogy abban a közel azonos rétegvastagságú kitöltés biztosítva legyen.

Tisztítás: Az előkészített térben maradt törmelék anyagot, porszennyeződést el kell távolítani.

Kellősítés: A körülvágással előkészített oldalfalakat forró bitumenes kenéssel, hidegeljárásos speciális kellősítő ragasztó anyaggal (Pl. Bornir H, Bonobit H), többszöri bitumen emulziós kenéssel kell bevonni. Az előkészített vízszintes felületre szükség szerinti mennyiségben, egyenletesen kell felvinni a ragasztó anyagot.

Bedolgozás: A kátyút kitöltő aszfalt felülete a meglévő kopóréteg felületével közel azonos megjelenésű legyen, ha arra új bevonat/réteg azonnal nem épül.

Az ÚT 2-3.301 Útépitési aszfaltkeverékek című útügyi műszaki leírásban szereplő folytonos szemmegoszlású hengereltaszfaltok közül a $D \leq 16$ mm szemnagyságú kopóréteggként építhető aszfalttípusokat használják.

A kátyút a hengerelt kátyúzó aszfalt tömörödési tényezőjének figyelembevételével kell feltölteni. A kitöltő aszfaltot hengerrel vagy lap vibrátorral kell tömöríteni úgy, hogy a kátyúzott felület szintje nem lehet mélyebben a csatlakozó felület szintjénél, illetve annál 3 mm-rel magasabb szinten helyezkedhet el. Az eredeti burkolat és a kátyúzó keverék csatlakozási vonalait szükség szerint külön le kell zárni.



Hőtartó-adagoló aszfaltkonténer (6 t)

Visszamelegített hengerelt aszfalttal végzett kátyúzás (BAGELLA recycling)

Bedolgozás: A kátyúzás menete megegyezik a hengerelt aszfaltnál leírtakkal. A kátyúzó keverék gyártásánál a bontott anyagot az aszfalt-újrahasznosító gépbe kell rakni. A bontott aszfaltot a keverék típusától függően B-80 típusú bitumen hozzáadagolásával, keveréssel addig kell melegíteni, amíg a keverék homogén lesz és hőmérséklete 140 °C fölé emelkedik. A beépíthető aszfaltvastagságot az ÚT 2-3.301 sz. Útépítési aszfaltkeverékek és ÚT 2-3.302 Út-pályaszerkezeti aszfaltrétegek c. előírás szerint kell meghatározni.

Öntött aszfalttal végzett kátyúzás

Alkalmazása elsősorban nehéz tömörítési adottságok (keskeny sáv, szegély mellett, víznyelőknél), hengerelt aszfaltburkolatok javítása esetén, és hideg időben lehet indokolt.

Előkészítés, kellősítés: A bontási és tisztítási munkafolyamat megegyezik a hengerelt aszfaltos helyreállításnál leírtakkal. A függőlegesen levágott portalanított csatlakozási síkokhoz hézagtömítő bitumenes szalagot (pl. Mafkiflex) kell helyezni.

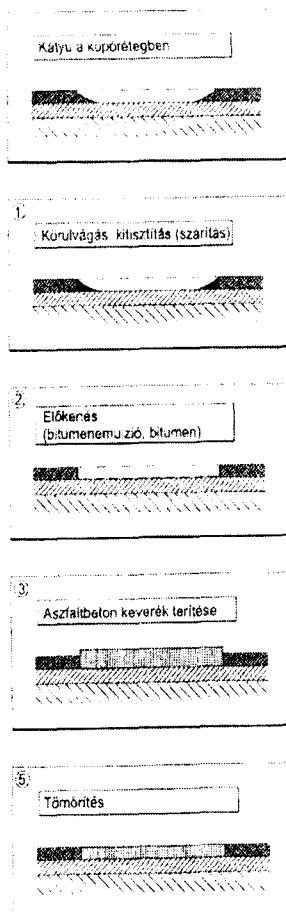
Bedolgozás: A 220 °C bedolgozási hőmérsékletű öntött aszfaltot a kátyúba kell önteni. A kiöntött anyagot az előírt vastagságban simító fával kell egyengetve bedolgozni. A kihűlt öntött aszfalt felülete a megszilárduló bitumenhártya miatt sima, csúszós, ezért a felületet érdesítő zúzalék behengerlésével még az anyag lehülése előtt érdesíteni kell. Erre a célra KZ 5/8 vagy KZ 8/12 szemmegoszlású zúzalékot kell használni 0,8-1,2 kg/m² mennyiségben, melyet hengerrel be kell tömöríteni.

A kátyúzott felületet az öntött aszfalt 60°C-ra történő lehülése után lehet forgalomba helyezni. Az egy rétegben beépíthető legnagyobb rétegvastagság maximum 40 mm.

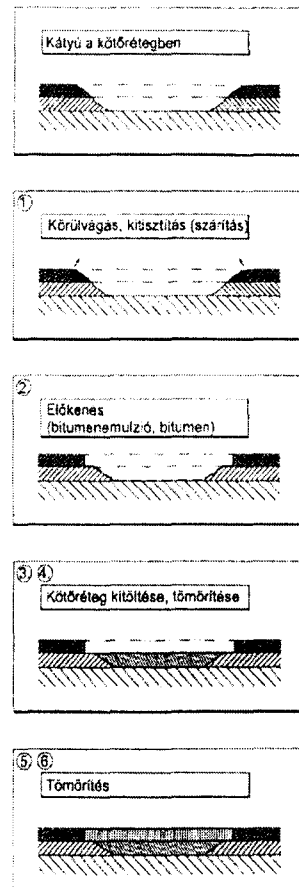
A kivitelezési és fenntartási tevékenységek során szem előtt kell tartani az ÚT 2-2.103 Útügyi műszaki előírás Aszfaltburkolatok fenntartása irányelveit és útmutatásait, valamint a Magyar útügyi társaság ÚT 08.00.21 sz. Utak üzemeltetése és fenntartása című tervezési útmutatóban foglaltakat. Az építés alatti forgalomtechnikai szabályokat az ÚT 2-1.119 Közutakon folyó munkák elkorlátozása és ideiglenes forgalomszabályozása című kiadvány tartalmazza.

A kerítéssel bekerített sportpályák (dühöngők) aszfalt felületeinek fenntartása és szükség esetén javítása technológiailag megegyezik az „Öntött aszfalttal végzett kátyúzás” c. részben leírtakkal.

Aszfaltbeton burkolat



Aszfaltbeton burkolat



Földutak fenntartása, padkarendezés

A földutak fenntartása az a tevékenység, amelynek során a deformálódott útpálya felületét helyreállítják. A földutak csak akkor alkalmasak a forgalom biztonságos és eredményes lebonyolítására, ha járófelületük kellő oldalesése és egyenletessége folyamatosan biztosítva van. A földúton keletkező alakváltozásokat - az időjárási és a forgalmi viszonyoktól függő időközönként - feltétlenül meg kell szüntetni. A nagyobb őszi esőzések beállta előtt és tavasszal feltétlenül ellenőrizni kell, hogy szükség van-e a felület egyengetésére.

A földutakat leggazdaságosabban földgyalival lehet fenntartani. A földgyalu a szükséges 5-6 %-os oldalesésüre beállított gyalukéssel először az út felszélességében az egyik oldalon, majd visszafordulva a másik oldalon megy végig, és levágva a hullámok felső részét feltölti a kezdődő mélyedéseket. A kötött talajú földutakat földgyalival akkor célszerű rendezni, amikor az elázott talaj már földnedves állapotúra kiszáradt, de még nem száradt meg annyira, hogy a vágási ellenállás túlságosan nagy lenne. A homoktalajú földutakat nedves állapotukban ajánlatos gyalulni. A fenntartást akkor kell elvégezni, amikor az egyenletlenség még nem túl nagy (20-30 cm) mert akkor a tömörödés is egyenletes lesz. A fészkes területeket plusz anyag (FZKA vagy törtbeton) terítésével és behengerléssel tesszük egyenletessé.

A padkákat akkor kell rendezni (szilárd burkolatnál is), amikor a felmagasodott padkák az útra hulló csapadékvíz gyors elvezetését akadályozzák, vagy a deformálódott, lépcsős padkák a forgalom biztonságát és a pályaszerkezet teherbírását, állékonyságát veszélyeztetik. A felmagasodott padkák a téli hóeltakarítást is akadályozzák.

Padkarendezésre elsősorban a nyesőgépek a legalkalmasabbak, de jól alkalmazhatók a marógépek és kotrók, valamint a rakodógépek is, amelyek a forgalom legkisebb zavarása mellett a nyeséssel egyidejűleg elvégzik a föld felrakását is.

A kivitelezési és fenntartási tevékenységek során a - munkavédelmet is beleértve - szem előtt kell tartani a Magyar útügyi társaság E-ÚT 08.00.21 sz. Utak üzemeltetése és fenntartása című tervezési útmutató 7. pontja, Utak üzemeltetése és fenntartása 7.1 alpontja Padka és árokrendezés, valamint a 7.2 Földutak és javított földutak alpontjában foglaltakat.

Járdák, sétányok, dűhögök aszfaltburkolatának javítási és építési technológiai

Aszfaltos járdajavítás, felújítás, építés

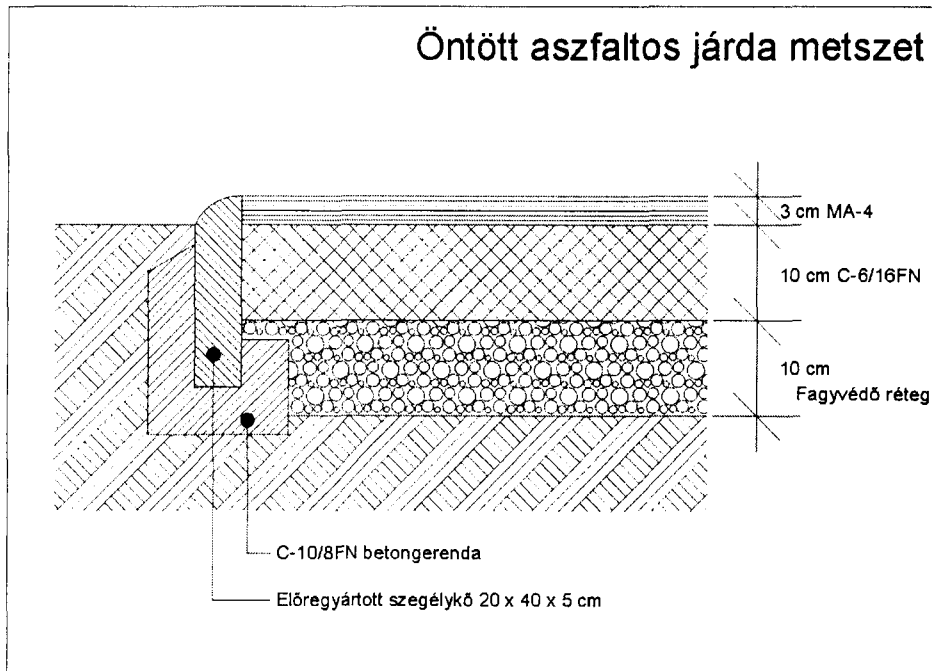
Bontási munkák

- A meglévő aszfaltburkolat vágása a szakaszhatárnál vágógéppel a hossz tengelyre merőlegesen.
- Aszfaltburkolat bontása kézi erővel, csákánnyal, nagykalapáccsal, kompresszorral törve, szelektíven depóniázva a munkaterület mellett.

Építési munkák

- Szegélyek kitűzése (általában a kapcsolódó járdaszakaszok szélességéhez igazodva, vagy 1,50 fm szélességben).
- Szegélyárok kiemelése kézi erővel, a kitermelt anyag helyi deponálásával.
- Kerti szegély építése 20x40x5 cm méretű, előre gyártott beton szegélyelemekből.
- 5 cm vastag C-10/16 FN jelű betongerendára rakva és kívül 2/3 belül 1/2 magasságig feltámfalazva.
- Tükör készítése kézi erővel a kiszoruló anyag helyi deponálásával, a felület tömörítése padkahengerrel vagy lap vibrátorral trg. min. 85 % tömörségig.
- Ágyazati réteg építése folytonos szemeloszlású zúzott anyagból (FZKA) darált aszfalt és beton keverékből (recycling), vagy homokos kavicsból kézi vagy gépi erővel min. 10 cm vastagságban tömörítve kézi hengerrel vagy lap vibrátorral trg. min. 90% tömörségig.
- Beton burkolatalap építése C-6/16 FN minőségű betonból min 10 cm vastagságban. Kapubehajtók szélességében, illetve előtte és utána 1-1 méterrel vastagabb beton építése szükséges 20 cm vastagságban. A víztelenítés érdekében a felület oldalesését 1,5-2,5 % eséssel kell kialakítani. A geometriai méreteket az építés során ellenőrizni kell. A beton alapréteg tömörítését kézi hengerrel végzik minimum trg. 95 % tömörségig. Az alapbetont a megégéstől védeni kell. Beépítés előtt a fogadó felületet be kell nedvesíteni és bedolgozás után maximum négy órával az utókezelést meg kell kezdeni. Az utókezelésnek min. 7 napig kell tartani.
- Öntött aszfalt réteg bedolgozása kézi erővel simító fával. A bedolgozott réteg vastagsága MA-4 esetében 20-30, Ma-8 esetében 25-35 mm lehet. A bedolgozott

aszfalt végső felületét fahengerrel kell kialakítani, és tapadás szempontjából érdesíteni kell 5/8 száraz zúzalékkal min. $0,5 \text{ kg/m}^2$ sűrűségű szórással.



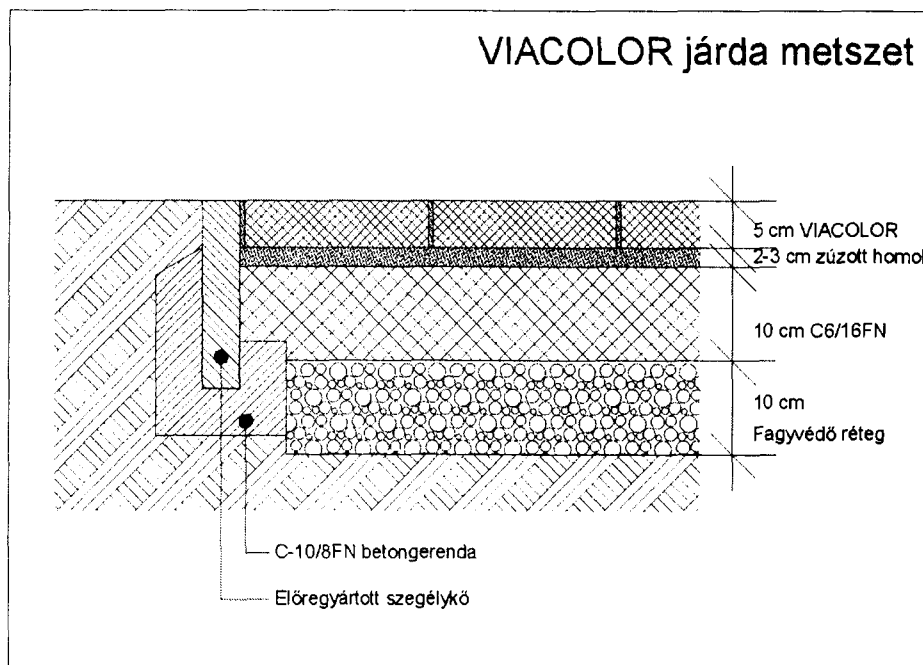
Az Útügyi műszaki előírás ÚT 2-1.502 számú Kerékpárutak, gyalogutak és járdák pályaszerkezete, ÚT 2-3.204 számú Útépítési beton burkolatalapok (követelmények), ÚT 2-3.301 számú Útépítési aszfaltkeverékek (öntött aszfalt MA), ÚT 2-3.706 számú Bontott útépítési anyagok újra használata és hasznosítása (általános feltételek) című előírásait és irányelveit alkalmazni kell.

Diszburkolatú járdaépítés

- Szegélyépítés előre gyártott kerti szegély elemekből C-10/8 FN betongerendával, feltámfalazva.
- Tükörkészítés kézi erővel, tömörítés lap vibrátorral.
- Ágyazati fagyvédő réteg készítése kézi erővel homokos kavicsból vagy darált aszfalt és beton keverékből min. 15 cm vastagságban. Tömörítés lap vibrátorral min. trg. 85 % tömörségi fokra.
- Alapbeton készítése C-6/16 FN jelű betonból kézi erővel. A betont olyan minőségben kell geometriailag kialakítani, hogy a rákerülő ágyazati homokréteg vastagsága egyenletes legyen.
- Az ágyazati homok felületét a precízen beszintezett vezetősínek között lehúzó léccel kell kialakítani, figyelembe véve a környező esetleges szerelvények és szegélyek szintjét és az ágyazó homok tömörödését, ami kb. 10 % ~ 3-4 mm. Az ágyazó homok vastagsága 3-4 cm között változhat.
- A köveket a szegéllyel párhuzamosan zsinórvezetés mellett kell rakni úgy, hogy a munkás maga elé rakja a köveket. Először az egész köveket kell lerakni. A burkolatra

csak térdelő deszka igénybevételével lehet rálépni, hogy elkerüljük az egyes kövek megsüllyedését.

- Soronként az egyenességet ellenőrizni kell. A felületi egyenletességet 2 m-es léccel ellenőrizni kell. Az egész kövek lerakása után a kisebb méreteket roppantóval vagy vizes vágóval kell előállítani és berakni a hiányzó helyekre.
- Ha már az egész burkolandó terület be van rakva a részkövekkel is, akkor a fugahézagokat telíteni kell finom homokkal. Ez úgy történik, hogy a száraz homokot szétszórjuk lapáttal a térkő felületén, majd söprűvel besöpörjük a fuga hézagába. Ezután tömörítjük. Ekkor a homok eltűnik a fugában, a fuga aljába kerül. Újra besöpörjük, majd tömörítjük. A tömörítéshez gumilemezes lap vibrátort alkalmazunk. A tömörítés akkor van kész, ha már a fugák nem vesznek fel több besepő homokot.
- A kivitelezési és fenntartási tevékenységek során szem előtt kell tartani az ÚT 2-3.205 Útügyi műszaki előírás Kő-és műkö burkolatok építése, az ÚT 2-3.206 Útpályaszerkezetek kötőanyag nélküli, és hidraulikus kötőanyagú alaprétegei c. építési előírásokat, az ÚT 2-3.706 Bontott útépitési anyagok újra használata és hasznosítása, az ÚT 2-1.208 Akadálymentes közúti létesítmények (a ktsz kiegészítése) irányelveit és útmutatásait, valamint a Magyar útügyi társaság E-ÚT 03.05.11 sz. Mozgáskorlátozottak közlekedését segítő közúti létesítmények kialakítása című tervezési útmutatóban foglaltakat.



Aszfaltburkolatú sétányok és dühöngők aljzatának javítása

A nagy, egybefüggő aszfaltfelületek leggyakoribb hibája az aszfaltburkolat repedezettsége. Ilyenkor a repedéseket kivágják és leaszfaltozzák MA-4 jelű aszfaltkeverékkel. Ha sérült az aljzatbeton vagy a szegélykő, kipótolják. A javítási technológiája megegyezik az „Aszfaltos járdajavítás, felújítás, építés” technológiájával.

Parkolók fenntartási, építési technológiái

Aszfalt burkolatú parkoló

Javítási technológiája megegyezik a „Hengerelt aszfalttal végzett kátyúzás” című részben foglaltakkal.

Díszkő burkolatú parkoló

Javítása, építése megegyezik a „Díszburkolatú járdaépítés” című pontban részletezett technológiával, annyi különbséggel, hogy 8 cm vtg. burkolókövet használnak és legalább 15 cm vtg. soványbeton alapréteget alkalmaznak.

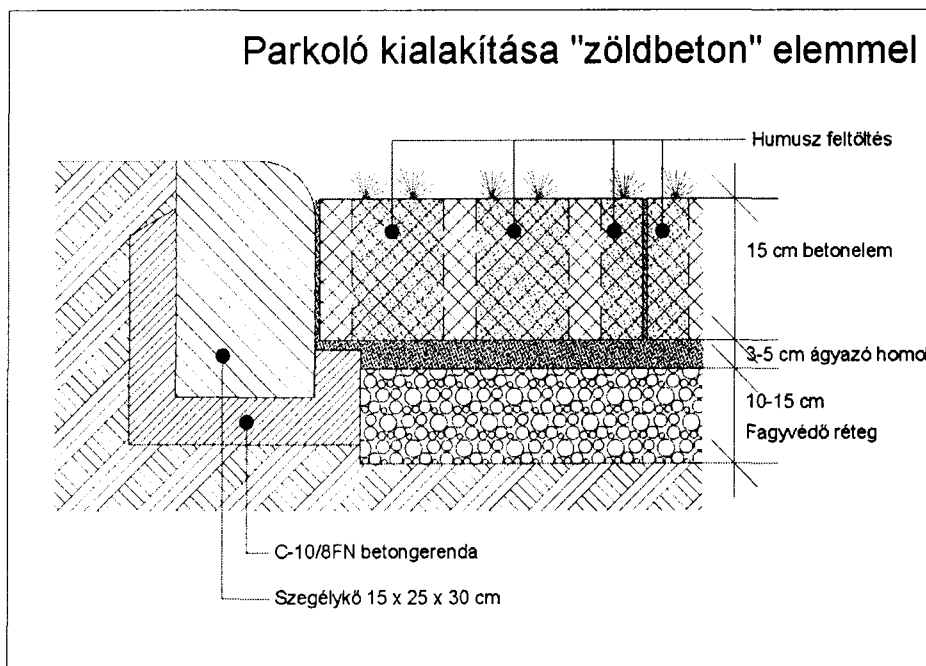
Süllyesztett szegélyből kirakott gyephézagos parkoló

Újpalota építésekor ezt a típusú parkolót építették legtöbbször, de manapság ilyen már nem épül a területen. A süllyesztett szegélyt egy tömörített fagyvédő rétegre mozaikszerűen élére állítva rakták ágyazati homokba. A szabályos négyzet alakú lyukakat, amik a kövek között maradtak, termőfölddel feltöltötték és füvesítették.

Mára ezzel van a legtöbb gond. Főleg a gyökerek teszik tönkre, felnyomva a parkoló köveit. Kis felületen úgy javítják, hogy a kiálló köveket kibontják, majd kivágják a gyökereket. Helyreállítják a tükör síkját és a kibontott köveket visszarakják az ágyazati rétegbe. A hézagokat feltöltik földdel és füvesítik. Ha már teljes parkolókat kell helyreállítani, akkor a következő pontban leírt gyephézagos parkoló típust építik vissza.

Előre gyártott gyephézagos idomkő burkolatú parkoló

- A kiemelt szegély építése és a tükörkészítés technológiája megegyezik a „Díszburkolatú járdaépítés” részben leírtakkal. Az elkészült tükörré minimum 10-15 cm vastag homokos kavics vagy más egyéb szemcsés fagyvédő rétegnek alkalmas anyagot kell teríteni úgy, hogy a felső síkja egyenletes legyen.
- Behengerlés után (min. trg. 85 % tömörségi fokra) kell elkészíteni az ágyazati homok réteget. A homokréteg felső síkját úgy kell kialakítani beszintezett vezető sínek segítségével, hogy figyelembe kell venni a szegélyeket és az esetleges szerelvények szintjét, valamint a tömörödést, ami kb. 10 %. Az elterített ágyazó homok átlagos vastagsága 3-5 cm között legyen.
- A lehúzó léccel egyenletesen kialakított ágyazati rétegre kell rakni a gyephézagos köveket, az egyenességüket zsinórozással ellenőrizni kell. A szakmunkás maga elé vagy mellé rakja a köveket térdeplő deszkáról, ami elosztja a súlyát. A kövek hézagaiba 4/5 rész magasságig humuszt töltve, csömöszölő fával és iszapolással tömöríteni kell. A fennmaradó részt fűmag és humusz keverékével kell feltölteni és gumitalpú vibrólappal tömöríteni.



A parkolók építése és fenntartása során a következő útügyi műszaki leírásokat kell alkalmazni:

- Út 2-1.503 Kisforgalmú utak pályaszerkezetének méretezése
- Út 2-2.103 Aszfaltburkolat fenntartása
- Út 2-3.204 Útépitési betonburkolat alapok (követelmények)
- Út 2-2.104 Kő-, betonkő és műkő burkolatok fenntartása
- Út 2-1.119 Közutakon folyó munkák elkorlátozása, és ideiglenes forgalom szabályozása
- Út 2.3.206 Útpályaszerkezetek kötőanyag nélküli és hidraulikus kötőanyagú alaprétegei
- Út 2-1.210 A parkolási létesítmények geometriai tervezése
- Út 2-3.302 Út-, pályaszerkezeti aszfaltrétegek

Közúti jelzőtáblák és parkolásgátlók kihelyezési, javítási technológiája

A közutak melletti jelzőtáblák elhelyezését a jóváhagyott telepítési terv alapján kell elvégezni.

Az ide vonatkozó szabványok és jogszabályok:

MSZ EN 12899-1

4/2001 KöViM rendelet

83/2004 GKM rendelet

Ezek alapján a szabványos jelzőtáblákat bilincsek segítségével $\varnothing 76$ mm-es oszlopra rögzítik, majd a talajba betontuskóval telepítik. A telepítés helye az útvonal besorolása, valamint a kiemelt szegély megléte szerint változhat (0,25 vagy 0,5 m), de a területben minden esetben a szigorúbb 0,5 m-t alkalmazzák. Ez azt jelenti, hogy a tábla legszélső pontja minimum 0,5 m-re van az úttesttől. A jelzőtáblát úgy kell felszerelni az oszlopra, hogy a legalsó pontja a talajtól min. 2,25 m legyen. A kikerülési iránytábla annyiban módosul, hogy

az úttesttől mért távolság min. 1,25 m, és a tábla elhelyezési magasság 0,6 m és 0,8 m között van. Amennyiben megrongált táblákat kell pótolni, az ide vonatkozó szabványokat itt is be kell tartani.

A területben elhelyezett parkolásgátlók telepítésekor a KRESZ táblák elhelyezésére vonatkozó MSZ EN 12899-1 szabványt veszik figyelembe. Megkülönböztetünk egyenes és hajlított parkolásgátlókat. Azokra a helyekre, ahol a közlekedés párhuzamos a parkolásgátló sorral, hajlítottat helyeznek el 60-90 cm magasságban. Ahol a gyalogos közlekedés keresztezi a parkolásgátló sort, egyenes parkolásgátlót telepítenek 90-110 cm magasságban. Az útpadkától való távolság itt is minimum 50 cm.

Mind a KRESZ táblák oszlopai, mind a parkolásgátlók telepítésekor az alábbiak szerint járnak el: Aszfaltvágóval 30x30-as négyzetet kell vágni. Bontó kalapáccsal feltörik az aszfaltot, majd az alatta levő betont. Kiemelik a mélyebben fekvő földet, hogy az együttes mélység a megfelelő tartás miatt 60 cm legyen. Behelyezik és helyére állítják (távolság, magasság) a telepítendő tárgyat, és helyszínen-, vagy előre kevert betonnal, folyamatos tömörítéssel lebetonozzák a beton szintig, majd a fennmaradó 3 cm-t leaszfaltozzák.

Útburkolati jelek festési, javítási technológiája

A közúti útburkolati jeleket jóváhagyott tervek alapján kell elkészíteni a hatályos szabványok szerint.

Az útburkolati jelekre vonatkozó előírások:

11/2001 KöViM rendelet

Útügyi Műszaki Előírás – Út 2-1.113

Út 1-1.149-150

Az ecsettel felhordott aszfaltfestéket száraz időben + 5 C° felett lehet festeni. A 10 cm széles sávokat, valamint a piktogramokat előre elkészített sablon segítségével készítik. Festés előtt és után a száradásig a munkaterületet el kell keríteni. A speciális műanyag alapú festéshez speciális gépek kellene, az ilyeneket erre szakosodott alvállalkozóval végezteti a cég.

Parki bútorok kihelyezési, javítási technológiái

Szemetkosarak

A szemetkosarak elhelyezésére nincsenek szabványok, csak szabályok. Ezek szerint úgy kell elhelyezni, hogy a gyalogost ne zavarja a közlekedésben, de a járdától ne legyen távol. Ezért itt is be kell tartani azt a szabályt, hogy a szemétkosár távolsága a gyalogúttól 0,5 m legyen.

Telepítési technológia a talajtól függően:

Aszfaltos talaj esetén aszfaltvágóval 60 x 40 cm-es téglalapot vágnak, majd bontókalapáccsal feltörik az aszfaltot, valamint az alatta levő betont, majd kiemelik az alatta levő földet 50 cm mélyen. Ezután behelyezik a szemétkosarat, és helyszínen, vagy előre bekevert betonnal folyamatos tömörítéssel lebetonozzák beton szintig, majd leaszfaltozzák aszfaltszintig.

Padok

A kerületben négy fajta padot találunk: Tóth típusú, Amerikai típusú, Városligeti, és Schönbrunn pad. A javításukat az előre legyártott padlécek cseréjével végzik. A törött padlécek csavarjait levágnák, majd az előre legyártott léceket a helyszínen méretre vágják, fúrják, és csavarral rögzítik.

Új padok telepítésekor az alábbi szabályokat kell betartani:

Ha közút melletti járdára telepítik, akkor figyelni kell arra, hogy az úttesttől minimum 0,75 m távolságra legyen, és a padon ülők ne akadályozzák a gyalogos forgalmat. Amennyiben a pad szemben van az úttesttel, a pad külső széle és a padka távolsága minimum 1,25 m.

Schönbrunn pad, Tóth típusú pad telepítése:

Aszfaltvágóval 4 db 30 x 30-as négyzetet vágnak, majd bontókalapáccsal feltörik az aszfaltot és a betont. Kiemelik az alatta levő földet, hogy a teljes mélység 60 cm legyen. Ezután beemelik, beállítják a padot. Ellenőrzik a vízszintet és a távolságokat, majd folyamatos tömörítéssel beton szintig lebetonozzák. A fennmaradó részt leaszfaltozzák.

V. HULLADÉKGAZDÁLKODÁS

Szelektív hulladékgyűjtő szigetek, hulladékudvarok

A Fővárosi Közterület-fenntartó Zrt. jóvoltából 2005 és 2011 között 56 db hulladékgyűjtő sziget került kiépítésre a kerületben. Létesítésük korszerűnek mondható a hulladék újrahasznosítása, a lakosság környezettudatos nevelése szempontjából. A hozzájuk fűzött reményeket azonban nem váltották be, ugyanis a lakosság nem csak a gyűjtőedényeken feltüntetett hulladékot hordja ide, hanem egyéb kommunális hulladékot is (háztartási hulladék, veszélyes hulladék, bútor, bontási törmelék, zöldhulladék, stb.). Ezek elszállítását az FKF Zrt. nem végzi el, így ez a Répszolg Kft-re marad, mely jelentős többletköltséget jelent. (Átlagosan 1925 t/év hulladék keletkezik a szelektív gyűjtők mellett.)

A meglévő gyűjtőszigetek áthelyezésével, megszüntetésével kapcsolatban, illetve a tervezett gyűjtőszigetek megvalósítása ellen a környékbeli lakosoktól rendszeresen érkeznek panaszok.

A kerületben két hulladékgyűjtő udvar található, egy a Károlyi S. u. 119. szám alatt és egy a Zsókaút utca végén. Itt a lakosság díjmentesen leadhatja szelektíven gyűjtött hulladékát, illetve a veszélyes hulladékot.

Illegális hulladéklerakók

Sajnos kerületünkben is általános az illegális hulladéklerakás. A fentebb említett szelektív gyűjtők környékén tapasztalható lerakások mellett több olyan pont is van a kerületben, ahonnan rendszeresen el kell szállítatnunk a hulladékot. Ezek az alábbiak: Mogyoród útja, Károlyi Sándor út vége, Rekettye utca – M3-as alatti terület, Visonta utca, Szentmihályi út melletti erdő, nagyfeszültségű vezeték alatti területek, Vasgolyó utca.

Ezen felsorolt helyszínek jelentős része jelenleg nem kerületi tulajdonú, illetve kezelésű. Ez megnehezíti az illegális hulladéklerakó területekkel kapcsolatos hatékony fellépést.

Tisztasági hónap

Az önkormányzat minden év októberében/novemberében tisztasági hónapot rendez. A programban résztvevő ingatlanulajdonosoknak, kezelőszervezeteknek ingyenes gyűjtőzsákokat biztosítunk. A hónap során egy napot a közterületek takarítási napjának jelölünk ki. Ezen a napon a lakosság, civil szervezetek, társas és szövetkezeti közösségek bevonásával történik a közterületek takarítása, illetve a környék oktatási intézményeinek bevonásával növeljük intézményeink és környezetének tisztaságát. A résztvevőknek a takarításhoz szükséges szerszámokat, eszközöket biztosítjuk.

Az összegyűjtött hulladék elszállításáról az FKF Zrt. és a Répszolg Kft. gondoskodik.

FEJLESZTÉSI IRÁNYOK

I. ZÖLDFELÜLETEK

Az életminőség meghatározói között jelentős szerepe van a település zöldfelületének. Az ott élők életkörülményeit, közérzetét a biológiailag aktív felületek nagy mértékben befolyásolják. Ezért fontos, hogy fenntartásukat, fejlesztésüket kiemelt feladatként kezeljük.

A meglévő zöldterületeinket az alábbi prioritások szerint kell gondoznunk, fejleszteniük:

- A zöldterületi koncepció és a különböző szintű jogszabályok, szabályozási tervek közötti teljes összhang megteremtése a környezetvédelmi, városképi és zöldterületi érdekek együttes érvényesülése érdekében.
- A zöldterületek, parkok, fasorok területének növelése és minőségük javítása, gondozási színvonaluk emelése.
- A lakóközösségek bevonása a lakótelepi zöldfelületek fenntartásába a lakóházak körül lévő területek hasznosításba adásával. Ehhez a lakótelepre készülő szabályozási tervekben olyan zónákat kell kialakítani, ahol az önkormányzat kizárólagos üzemeltetése, fenntartása mellett megjelenhetnek olyan területek, amelyek a helyi közösség számára felkínálhatók fenntartás szempontjából.
- A szakmai előírások teljesülésének meghatározóvá tétele.
- Fenntartásuk kapcsán a szakmai (kertészeti) és a takarítási (köztisztasági) feladatok elválasztása.
- A fasori munkák kiterjesztése a beteg, előrepedett fák kivágásával, a hiányzó fák pótlásával, utógondozásával, új fasorok létesítésével.
- A belterjes parkok egységes színvonalának kialakítása, továbbfejlesztése.
- A külterjes parkok belterjes szintű gondozásának, fejlesztésének fokozatos megvalósítása.
- A játszószerkek és parktartozékok szabvány szerinti cseréje és számuk lakossági igényekhez való igazítása.
- Az öntözőhálózat növelése, cseréje, új helyi vízkivételre alapozott öntözőhálózat kialakítása.
- A lakosság környezettudatosságra nevelése.
- A keletkezett zöldhulladék hasznosítása.

Parkok

Parkok növényzete

FELADAT	HATÁRIDŐ, ÜTEMEZÉS
GYEPFELÜLET	
A gyepfelületben lévő tuskók kimarása	folyamatos
Kaszálék hasznosítása (a területen maradvá zöldtrágyaként, vagy összegyűjtve és komposztálva)	folyamatos
A túlfásított területeken gyérités a fák között, hogy a gyep több csapadékhoz és fényhez jusson.	folyamatos

CSERJÉK	
Kipusztult, hiányos felületek pótlása	folyamatos
Ahol ez még nem valósult meg, a játszóterek körbeültetése	folyamatos
Az ápolás során keletkező zöldhulladék hasznosítása	folyamatos
PARKI FÁK	
A parki faállományra vonatkozó fejlesztési koncepció a fasorokról szóló fejezetben, azzal együtt van részletezve.	

A lakótelepi részeken tömbösített telkeket kell létrehozni, ahol a lakosság bevonásával történhet a zöldfelület gondozása.

Parki bútorok

FELADAT	HATÁRIDŐ, ÜTEMEZÉS
PADOK	
A meglévő padok javítása, cseréje, igény szerint újak kihelyezése	folyamatos
SZEMETESKOSARAK	
A meglévő szemeteskosarak javítása, cseréje, igény szerint újak kihelyezése	folyamatos
KUTYAÜRÜLÉK GYŰJTŐK	
A terület szükség szerinti lefedése	5 év alatt

Parki építmények, játszóterek

Játszóterek

Öt éven belül valamennyi játszóteret el kéne látni kerítéssel, valamint ivókúttal. Csökkentheti a költségeket, ha az „egy játszóeszközös” játszótereket megszüntetjük, bár ez a lakossági ellenállás miatt akadályokba ütközhet.

Törekedni kell a játszóeszköz-állomány bővítésére, valamint arra, hogy az eszközpótlások lehetőleg újrahasonított anyagból készült eszközökkel történjenek. A kamaszkort megközelítő korosztálynak szóló játszóeszközöket vandálbiztossá kell tenni.

Folytatni kell azt a kezdeményezést, hogy a játszótereket a környező lakosság nevezze el (pl. tukános, békás).

Sportpályák, dühöngők

A megmaradt, még nem felújított régi dühöngőknél az alábbi koncepciót kell követni:

Helyszín	db	Feladat
Drégelyvár u. 1-5.	1	felújítás
Drégelyvár u. 23-43.	1	
Nyírpálotá út 1-21.	1	
Obsitos tér	1	
Hartyán köz – Szentmihályi út között	2	
Gazdálkodó út	1	
Besenyő park	1	javítás szükség szerint
Erdőkerülő u. 10.	3	bontás

Külön figyelmet kell fordítani a Nyírpalota út 1-21. mögötti dűhögőre, mert közkedvelt, nagy kihasználtságú sportpálya. A méretei (62x42 m), valamint elhasználtsága miatt jóval nagyobb összeget kellene ráfordítani. A 2011-ben épített teniszpálya mintájára a Pattogós iskola előtti aszfaltos területet is teniszpályává lehetne alakítani.

Az egyes lakótelepi bekerített sportpályák, -létesítmények esetében törekedni kell a lakossági közösségi kapcsolatok kiépítésére, a használatba adás módját ki kell dolgozni.

Kutyafuttatók

A kutyák száma, valamint a kerület mérete és adottságai miatt szükség lenne még 4-5 db-ot építeni, évente egyet vagy kettőt. A 2012-ben megépítendő kutyafuttató egyik helyszíne a Nyírpalota utcai közbenső zöldsáv lehet, második helyszínként a kertvárosban kell a lakossággal egyeztetett területet találni.

Öntözőhálózat, ivókutak

Az öntözőhálózat felújítása előzetes felmérést igényel, de több 10 millió Ft-ra tehető. Megvalósítása egy hosszabb távú koncepció része lehet.

Célszerű lenne fűrt kutakat létrehozni a kerületben. Ennek megvalósítása előzetes tanulmányt igényel. Mindannyian tapasztalhatjuk, hogy az ivóvíz ára az elmúlt években több száz százalékkal emelkedett, jelenleg is folyamatosan drágul. Éppen ezért egyre többen választanak ivóvíz takarékos megoldást, saját fűrt kútról történő házi vízellátást, locsolást, öntözést. A saját kútvíz köbméterenkénti bekerülési ára csupán 10-15 Ft-ba kerül, ami az elektromos szivattyú áramköltsége.

A javasolt kúttípus a 125 mm-es Profi kút vastagfalú kútbéléscsővel, 5 év garanciával, a legjobb ár-érték aránnyal. Ebbe a kútba a 3 és 4 colos csőbúvár szivattyú is belefér, a víz szintjétől függetlenül bármely területen működik. Bekerülési költsége kerületünkre kalkulálva, 25 m-es vízadó mélységet feltételezve, kútfej aknával, elektromos kiépítéssel és gépészettel cca. 1,5 millió Ft/db.

Saját kút fúrása minden esetben engedélyköteles. Ha a kútból történő vízkivétel nem haladja meg a napi 1,5 m³ vagy az évi 500 m³ mennyiséget, úgy az engedélyezés a települési önkormányzat hatáskörébe tartozik. Talajvízre telepített kutak esetében az engedély feltétele, hogy a vízhasználat kizárólag a kérelmező háztartása, illetve tevékenysége szükségleteinek kielégítését szolgálja. Rétegvízre telepített kút létesítése és üzemeltetése engedélyhez kötött, a felhasznált vízmennyiség után járulékot is kell fizetni. A felhasznált vízmennyiség megállapíthatósága érdekében a vízkivételre hitelesített vízórát kell felszerelni.

A helyzetelemzésben részletezett okok miatt az alábbi ivókutakat el kell bontani:

1. Őrjárom tér
2. Neptun u. 112. mögött
3. Nyírpalota út 1. mögött
4. Nyírpalota út 21. mögött
5. Nyírpalota út 111. mellett
6. Legénybíró u. 5. – Páskom park 4. között
7. Zsókvár u. 16. – Kőrakás park 37. között
8. Karácsony Benő park