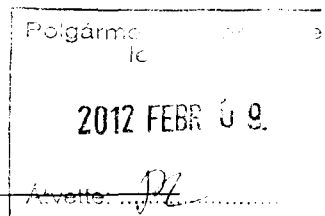


**BUDAPEST FŐVÁROS**  
**XV. KERÜLETI ÖNKORMÁNYZATA**  
**POLGÁRMESTER**



Ikt. szám: *117-30*/2012.

Kt. szám: *116-3*/2012.

Ülés időpontja: 2012. február 22.

**ELŐTERJESZTÉS**

**a XV. kerületi fakataszterről, a közterületi fák védelmének, fejlesztésének koncepciójáról, a 2012. évi Életfa program előkészítéséről, bonyolításáról, a köznevelési intézmények faültetési programjáról**

**Tisztelt Képviselő-testület!**

2011. évben az Önkormányzat megbízásából a Répszolg Kft. elvégezte a kerület közterületi faállományának felmérését. Az adatok feldolgozása, és az így létrejövő fakataszteri adatbázis lehet az alapja a zöldfelület fejlesztési elképzelések kidolgozásának.

Az adatok műholdas helymeghatározó készülékkel, egy erre a célra szolgáló program segítségével kerültek rögzítésre. A felmérés az alábbiakra terjedt ki:

- helymeghatározás GPS koordinátákkal
- faj (magyar, latin)
- törzsátmérő
- becsült kor
- környezeti adatok (elhelyezkedés, közlekedési láthatóság, ingatlan kapcsolat, benőtt ürszelvény, védőtávolság)
- vizuális állapotfelmérés (gyökérnyak, törzs és korona állapota, betegség, kezelési javaslat)

Az adatfelvételi lapot a 2. sz. melléklet tartalmazza.

Térképi megjelenítésre a Google Earth térképpel való társítással van lehetőség. A program elhelyezi az egyes fák ikonjait a térképen, melyekre kattintva megjelennek a fára vonatkozó adatok. Az adatokat tartalmazó táblázat szűrésével lehetőség van egy-egy jellemző szerint leválogatni a fákat (pl. faj szerint, kor szerint, állapot szerint...). A 3. sz. melléklet egy lehetséges szűrést mutat be. A 4. sz. melléklet diagramokon szemlélteti a törzsátmérő, a becsült kor és a környezeti elhelyezkedés szerinti százalékos megoszlást.

A felmérés alapján a közterületeken mintegy 32 ezer fa található. A kerületi faállomány jellegében két területegységre bontható, melyek jelentősen eltérnek egymástól a fafajok, azok állapota, kor szerinti megoszlása, gondozása tekintetében.

*1. utcai fasorok:*

Uralkodó fafajok a fehér akác (*Robinia pseudoacacia*), a különböző juhar fajok (*Acer sp.*), a hárs (*Tilia cordata*), a japán akác (*Sophora japonica*), a kőrisfajok (*Fraxinus sp.*). A lakosok előszeretettel ültetnek tuját, különböző gyümölcsfákat, cserjesort a meglévő fasori fák közé, illetve azok pótlására.

A közművek és a közlekedés miatt a fasori fák mérete korlátozva van, ezért intenzívebb ápolást igényelnek (légkábelek, épületek vagy ürszelvény miatti gallyazás, gyökérnyomás megszüntetése).

A főútvonalak mentén lévő fasorok a Fővárosi Önkormányzat tulajdonában vannak, így kezelésük is az ő feladatuk.

## 2. lakótelepek és családi házas övezetek parkjai:

Uralkodó fafajok a különböző juhar fajok (*Acer sp.*), a hárs (*Tilia cordata*), a fehér nyár (*Populus alba*), a csörgőfa (*Koelreuteria paniculata*). Némelyik parkban található örökzöld állomány is (fekete fenyő, leylandi ciprus, ezüstfenyő).

A rendelkezésre álló tér miatt kevésbé intenzív fenntartást igényelnek a fák.

Az adatok értékelése alapján általánosságban elmondható, hogy a kerületi fák egészségi állapota nem kielégítő. Sok közöttük a sérült, beteg, előregedett, illetve a légkábelek, közeli épületek miatt visszacsonkolt, torz fa. Az elmúlt években elsősorban ezen balesetveszélyek elhárítására törekedtünk az ápolás során. A fakataszter lehetőséget teremt arra, hogy átfogóbb módon tudjunk gondolkodni a faápolás terén. A rendelkezésre álló adatok alapján az alábbi koncepcionális elemeket javasoljuk jóváhagyásra:

- *Balesetveszélyes parki és fasori fák cseréje:*

A kivágást és a tuskómarást folyamatosan kell végezni. Az új fák telepítése a nyugalmi időszakban történik (októbertől márciusig). A kivágandó fa – amennyiben állapota engedi – egy ideig dajkaként óvhatja a közvetlen közelébe ültetett utánpótlást, ezzel esetleg megelőzhető a lakosság fakivágások miatti felháborodása is

- *Fafajok gyarapítása, faültetések:*

Az utánpótlást az intézményekben létrehozott facsemete nevelő iskolakertek adják.

Az egységes utcakép kialakítása érdekében utcánként meg kell határozni az uralkodó fafajt. Figyelembe kell venni a légvezetékeket, a zöldsáv szélességét, az esetleges tervezett útfelújításokat és az ezzel együtt járó tereprendevezést is.

Egységes díszfazorokat kell létrehozni.

- *Utógondozás:*

A telepítést követően legalább 3 évig biztosítani kell (öntözés, alakító metszés, tányérozás, kapálás, őszi felkupacolás).

- *Ifjítás, szárazgallyazás:*

Törekedni kell rá, hogy nyugalmi időszakban történjen. Mérlegelni kell, hogy megéri-e ifjítani, ha pár év múlva úgyszólván kivágásra kerül az adott fa.

- *Balesetveszély elhárítása:*

A fákban vihar vagy egyéb körülmény okozta károkat a balesetveszély megszüntetése miatt folyamatosan el kell hárítani.

- *Levágott gallyak ledarálása, hasznosítása:*

Csökkenti a szállítás költségeit. A darálékot fel lehet használni a kertészetben, energiát lehet belőle nyerni, illetve komposztálni lehet.

- *Nyárfák fokozatos cseréje:*

A fák „vattázó” termése a lakosok nagy részét zavarja. Korán öregednek, hamar balesetveszélyessé, törékennyé válnak.

- *Inváziós, agresszív terjedésű fajok (pl. bálványfa, zöld juhar) visszaszorítása*

- *Örökzöldek arányának növelése*

A téli időszakban csak ezek tudják a légyszennyezettséget valamelyest csökkenteni, ezért célszerű lenne növelni az arányukat.

A következő évek faültetéseinél a balesetveszélyes, korhadt fák gyakorisága alapján a következő utcákban javaslom egységes fasorok kialakítását:

Arany János u.	Közvágóhíd u.
Bácska u.	Molnár V. u.
Beller Imre u.	Perczel Mór u.
Dembinszky u. + Széchenyi u.	Pestújhelyi út
Eötvös u.	Rákos út
Fő út	Régi Fóti út
József A. u.	Szentmihályi út
Károlyi Sándor út + Sződliget u.	Vasvári Pál u.
Kolozsvár u.	Wesselényi u.

A koncepció végrehajtási ütemtervének előirányzatait évente tervezzük a mindenkori költségvetés függvényében.

Az idei évben a fentebb felsorolt utcák közül a Bácska utca (Hubay Jenő tértől az Öregfalusi utcáig) és a Rákos út (Szentmihályi úttól a Wesselényi utcáig) teljes fasor-rekonstrukcióját valósítjuk meg. Ez utóbbi a Fővárosi Önkormányzat tulajdona, ezért a munkálatok megkezdése előtt tulajdonosi hozzájárulást kell kérni tőlük. E két kiemelt helyszínen kívül egyéb utcákban is végzünk cserét, illetve faültetést. Idén a közterületekre szánt csemeték száma 600 db. Javaslom, hogy a pontos helyszínekről az év közben felmerülő lakossági igények figyelembevételével a későbbiekben a TVÉK Bizottság döntsön.

A faültetések a tavaly indított Életfa program keretében zajlanak. Ahogy a testület előtt is ismeretes, a programot a kerületben születő gyermekek tiszteletére hoztuk létre. 2011-ben 1000 db fát ültetett ki a Répszolg Kft. a közterületi fasorok, parkok „foghíjainak” pótlására. Ősszel a Pestújhelyi téren egy ünnepség keretében köszöntöttük az újszülötteket a megjelent szülők, rokonok, ismerősök részvételével.

A tavaly áprilisban készült előterjesztésnek megfelelően 2012-ben a kerületi köznevelési intézményeket is bevonjuk a programba, melyet a Palota-15 Kft. hajt végre az alábbiak szerint:

- Az intézményvezetőkkel a későbbiekben egyeztetett terület előkészítése, komposzttal dúsított talaj beszerzése, szállítása.
- Facsemeték beszerzése, szállítása.
- Az ültetés a pedagógusokkal, óvodásokkal, diákokkal közösen történik.
- Szintén a pedagógusok és a gyerekek bevonásával történik a fák gondozása, metszése, öntözése.
- A szükséges növényvédő szerek beszerzését, kijuttatását a cég munkatársai végzik.
- A Palota-15 Kft. szakemberei szakmai bemutató előadásokat tartanak intézményenként 5x45 percben.

Az így előnevelt fák pár év elteltével kikerülhetnek a közterületekre. Az alábbi ábrán szemléltetem a folyamatot:

	0 éves (kiültetés az intézményben)	1 éves	2 éves	kiültetés közterületre
I. év (2012)	500			
II. év (2013)	500	500		
III. év (2014)	500	500	500	
IV. év (2015)	500	500	500	500
V. év (2016)	500	500	500	500

Az első három évben évente 500 db csemetét ültetünk el az intézményekben. A negyedik évben a legelőször ültetett fákat kiültetjük a közterületekre, helyükre pedig újabb 500-at ültetünk el az intézményekben. A folyamat, illetve az ábra tetszőleges évig folytatható. Az 500 közterületre kiültetett fa közül 100-ból egységes díszfasort hozunk létre minden évben.

A tervek szerint idén tíz óvoda, illetve iskola udvarán hozunk létre kerteket, ahol 50-50 db (összesen 500 db) csemetét ültetünk el kb. 100 m<sup>2</sup>-es (10x10 m, 5x20 m) területen.

A javasolt helyszínek az alábbiak:

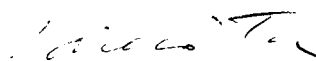
1. Micimackó Óvoda (1156 Bp. Kontyfa u. 1.)
2. Mosolykert Óvoda (1157 Bp. Kavicsos köz 6.)
3. Mosolykert Óvoda - Páskom Tagóvoda (1157 Bp. Páskom park 37.)
4. Palotai Vadvirág Óvoda (1154 Bp. Aulich L. u. 46-62.)
5. Rákospalotai Kertvárosi Összevont Óvoda - Vácrátót téri Tagóvoda (1151 Bp. Vácrátót tér 4-12.)
6. Károly Róbert Általános Iskola (1151 Bp. Bogáncs u. 51-53.)
7. László Gyula Gimnázium és Általános Iskola (1157 Bp. Kavicsos köz 4.)
8. Neptun Általános Iskola (1158 Bp. Neptun u. 57.)
9. Pattogós Általános Iskola és Pedagógiai Szakszolgálat (1156 Bp. Pattogós u. 6-8.)
10. Rákospalotai Kossuth Lajos Általános Iskola (1151 Bp. Kossuth u. 53.)

A fentiekén kívül több intézmény is jelezte részvételi szándékát. Javaslom, hogy ezeken a helyszíneken a 2013-as program keretében valósítsuk meg az ültetést:

1. Hartyán – Árendás Összevont Óvoda (1157 Bp. Hartyán köz 3.)
2. Pestújhelyi Óvoda – Bújócaska Tagóvoda (1158 Bp. Órjárt u. 9.)
3. Czabán Általános Iskola (1152 Bp. Széchenyi tér 13.)
4. Dózsa György Gimnázium és Táncművészeti Szakközépiskola (1151 Bp. Fő út 70.)
5. Szent Korona Általános Iskola (1155 Bp. Szent Korona útja 5.)

Az idén született gyermekek tiszteletére 2012. október 25-én a Karácsony Benő parkban ünnepséget szervezünk a tavalyi évhez hasonlóan.

Budapest, 2012. február 3.



**László Tamás**  
Polgármester

*Handwritten note: D. Kovács*

*Handwritten initials: Af C*

*Melléletek:*

- *A közterületi fák védelmének, a fásítások fejlesztésének koncepciója a XV. kerületben (1. sz. melléklet)*
- *Fakataszteri adatfelvételi lap (2. sz. melléklet)*
- *Táblázat a fakataszteri adatok szűréséről (3. sz. melléklet)*
- *Diagramok a törzsátmérő, a becsült kor és a környezeti elhelyezkedés arányairól (4. sz. melléklet)*

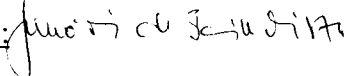
(1.) Témafelelős: Városgazdálkodási Iroda



(2.) Egyeztetésre megküldve: 2012.    hó    nap    Címzett:

(3.) Bizottságok:

PJ	SZCST	KKES	TVÉK
X			X

(4.) Jegyzői láttamozás: 2012.    02    hó    08    nap    Aláírás: 

(5.) Meghívandók:

(6.) Az előterjesztést kapják:

### **1. Határozati javaslat**

A Képviselő-testület úgy dönt, hogy a közterületi fák védelmének, fejlesztésének koncepcióját az 1. számú melléklet szerinti tartalommal elfogadja.

*felelős:* polgármester  
*határidő:* 2012. február 22.

*A javaslat elfogadásához egyszerű szavazattöbbség szükséges!*

*Hiv. jogszabály: A helyi önkormányzatokról szóló 1990. évi LXV. tv. 1. § (4) bek; és 2. § (3) bek.*

### **2. Határozati javaslat:**

A Képviselő-testület úgy dönt, hogy az Életfa program keretében az alábbi tíz kijelölt intézményben összesen 500 db fa (intézményenként 100 m<sup>2</sup>-en 50 db) ültetésével facsemete nevelő iskolakerteket hoz létre, és ennek lebonyolításával a Palota-15 Kft-t bízta meg.

1. Micimackó Óvoda (1156 Bp. Kontyfa u. 1.)
2. Mosolykert Óvoda (1157 Bp. Kavicsos köz 6.)
3. Mosolykert Óvoda - Páskom Tagóvoda (1157 Bp. Páskom park 37.)
4. Palotai Vadvirág Óvoda (1154 Bp. Aulich L. u. 46-62.)
5. Rákospalotai Kertvárosi Összevont Óvoda - Vácrátót téri Tagóvoda (1151 Bp. Vácrátót tér 4-12.)
6. Károly Róbert Általános Iskola (1151 Bp. Bogács u. 51-53.)
7. László Gyula Gimnázium és Általános Iskola (1157 Bp. Kavicsos köz 4.)
8. Neptun Általános Iskola (1158 Bp. Neptun u. 57.)
9. Pattogós Általános Iskola és Pedagógiai Szakszolgálat (1156 Bp. Pattogós u. 6-8.)
10. Rákospalotai Kossuth Lajos Általános Iskola (1151 Bp. Kossuth u. 53.)

*felelős:* polgármester  
*határidő:* 2012. május 31. (iskolakertek létrehozására)

*A javaslat elfogadásához egyszerű szavazattöbbség szükséges!*

*Hiv. jogszabály: A helyi önkormányzatokról szóló 1990. évi LXV. tv. 1. § (4) bek; és 2. § (3) bek.*

### **3. Határozati javaslat:**

A Képviselő-testület úgy dönt, hogy

1. az Életfa program keretében 600 db sorfát ültet a kerületben a Répszolg Kft. kivitelezésében,
2. és ezek helyszíneinek jóváhagyására a TVÉK Bizottságot hatalmazza fel.

*felelős:* polgármester  
*határidő:* 2012. szeptember 17. (TVÉK Bizottság döntésére)  
2012. november 30. (ültetésre)

*A javaslat 1. pontjának elfogadásához egyszerű, 2. pontjának elfogadásához minősített szavazattöbbség szükséges!*

*Hiv. jogszabály:*

*A helyi önkormányzatokról szóló 1990. évi LXV. tv. 1. § (4) bek; és 2. § (3) bek.*

*A Képviselő-testület és szervei szervezeti és működési szabályzatáról szóló 14/2011. (III. 31.) ök. rendelet 8.§ (3) bek.*

#### **4. Határozati javaslat:**

A Képviselő-testület úgy dönt, hogy az Életfa program végrehajtásához szükséges bruttó 50 millió Ft költség fedezetét a 2012. évi költségvetésben biztosítja.

*felelős:* polgármester

*határidő:* 2012. február 29.

*A javaslat elfogadásához minősített szavazattöbbség szükséges!*

*Hiv. jogszabály: A helyi önkormányzatokról szóló 1990. évi LXV. tv. 1. § (4) bek; és 2. § (3) bek.*

## A közterületi fák védelmének, a fásítások fejlesztésének koncepciója a XV. kerületben

### Előzmények

2011. évben az Önkormányzat megbízásából a Répszolg Kft. elvégezte a kerület közterületi faállományának felmérését. Az adatok feldolgozása, és az így létrejövő fakataszteri adatbázis lehet az alapja a zöldfelület fejlesztési elképzelések kidolgozásának.

Az adatok műholdas helymeghatározó készülékkel, egy erre a célra szolgáló program segítségével kerültek rögzítésre. A felmérés az alábbiakra terjedt ki:

- helymeghatározás GPS koordinátákkal
- faj (magyar, latin)
- törzsátmérő
- becsült kor
- környezeti adatok (elhelyezkedés, közlekedési láthatóság, ingatlan kapcsolat, benőtt úrszelvény, védőtávolság)
- vizuális állapotfelmérés (gyökérnyak, törzs és korona állapota, betegség, kezelési javaslat)

Az adatfelvételi lapot a 2. sz. melléklet tartalmazza.

Térképi megjelenítésre a Google Earth térképpel való társítással van lehetőség. A program elhelyezi az egyes fák ikonjait a térképen, melyekre kattintva megjelennek a fára vonatkozó adatok. Az adatokat tartalmazó táblázat szűrésével lehetőség van egy-egy jellemző szerint leválogatni a fákat (pl. faj szerint, kor szerint, állapot szerint...). A 3. sz. melléklet egy lehetséges szűrést mutat be. A 4. sz. melléklet diagramokon szemlélteti a törzsátmérő, a becsült kor és a környezeti elhelyezkedés szerinti százalékos megoszlást.

A felmérés alapján a közterületeken mintegy 32 ezer fa található. A kerületi faállomány jellegében két területegységre bontható, melyek jelentősen eltérnek egymástól a fafajok, azok állapota, kor szerinti megoszlása, gondozása tekintetében.

#### 1. *utcai fasorok:*

Uralkodó fafajok a fehér akác (*Robinia pseudoacacia*), a különböző juhar fajok (*Acer sp.*), a hárs (*Tilia cordata*), a japán akác (*Sophora japonica*), a kőrisfajok (*Fraxinus sp.*). A lakosok előszeretettel ültetnek tuját, különböző gyümölcsfákat, cserjesort a meglévő fasori fák közé, illetve azok pótlására.

A közművek és a közlekedés miatt a fasori fák mérete korlátozva van, ezért intenzívebb ápolást igényelnek (légkábelek, épületek vagy úrszelvény miatti gallyazás, gyökérnyomás megszüntetése).

A főútvonalak mentén lévő fasorok a Fővárosi Önkormányzat tulajdonában vannak, így kezelésük is az ő feladatuk.

#### 2. *lakótelepek és családi házas övezetek parkjai:*

Uralkodó fafajok a különböző juhar fajok (*Acer sp.*), a hárs (*Tilia cordata*), a fehér nyár (*Populus alba*), a csörgőfa (*Koelreuteria paniculata*). Némelyik parkban található örökzöld állomány is (fekete fenyő, leylandi ciprus, ezüstfenyő).

A rendelkezésre álló tér miatt kevésbé intenzív fenntartást igényelnek a fák.

Az adatok értékelése alapján általánosságban elmondható, hogy a kerületi fák egészségi állapota nem kielégítő. Sok közöttük a sérült, beteg, elöregedett, illetve a légkábelek, közeli épületek miatt visszacsunkolt, torz fa. Az elmúlt években elsősorban ezen balesetveszélyek elhárítására törekedtünk az ápolás során. A fakataszter lehetőséget teremt arra, hogy átfogóbb módon tudjunk gondolkodni a faápolás terén.



## A koncepció feladatsora, lépései

	Feladat	Tervezési irányelvek, okok
1.	<b>Balesetveszélyes parki és fasori fák cseréje</b>	<ul style="list-style-type: none"> <li>• A kivágást és a tuskómarást folyamatosan kell végezni.</li> <li>• Az új fák telepítése a nyugalmi időszakban történik (októbertől márciusig). A kivágandó fa – amennyiben állapota engedi – egy ideig dajkaként óvhatja a közvetlen közelébe ültetett utánpótlást, ezzel esetleg megelőzhető a lakosság fakivágások miatti felháborodása is.</li> </ul>
2.	<b>Fafajok gyarapítása, faültetések</b>	<ul style="list-style-type: none"> <li>• Az utánpótlást az intézményekben létrehozott facsetete nevelő iskolakertek adják. 2012-ben az alábbi óvodák és iskolák kapcsolódnak be a programba:               <ol style="list-style-type: none"> <li>1. Micimackó Óvoda (1156 Bp. Kontyfa u. 1.)</li> <li>2. Mosolykert Óvoda (1157 Bp. Kavicsos köz 6.)</li> <li>3. Mosolykert Óvoda - Páskom Tagóvoda (1157 Bp. Páskom park 37.)</li> <li>4. Palotai Vadvirág Óvoda (1154 Bp. Aulich L. u. 46-62.)</li> <li>5. Rákospalotai Kertvárosi Összevont Óvoda - Vácrátót téri Tagóvoda (1151 Bp. Vácrátót tér 4-12.)</li> <li>6. Károly Róbert Általános Iskola (1151 Bp. Bogáncs u. 51-53.)</li> <li>7. László Gyula Gimnázium és Általános Iskola (1157 Bp. Kavicsos köz 4.)</li> <li>8. Neptun Általános Iskola (1158 Bp. Neptun u. 57.)</li> <li>9. Pattogós Általános Iskola és Pedagógiai Szakszolgálat (1156 Bp. Pattogós u. 6-8.)</li> <li>10. Rákospalotai Kossuth Lajos Általános Iskola (1151 Bp. Kossuth u. 53.)</li> </ol> </li> <li>• Az elkövetkező három évben további húsz oktatási-nevelési intézményt kapcsolunk be a programba.</li> <li>• Az iskolakertekből három év elteltével közterületre kerülnek ki a fák.</li> <li>• Az egységes utcakép kialakítása érdekében utcánként meg kell határozni az uralkodó fafajt. Figyelembe kell venni a légvezetékeket, a zöldsáv szélességét, az esetleges tervezett útfelújításokat és az ezzel együtt járó tereprendezést is.</li> <li>• Egységes díszfasorokat kell létrehozni az alábbi utcákban: Arany János u., Bácska u., Beller Imre u., Dembinszky u. + Széchenyi u., Eötvös u., Fő út, József A. u., Károlyi Sándor út + Szódliget u., Kolozsvár u., Közvágóhíd u., Molnár V. u., Perczel Mór u., Pestújhelyi út, Rákos út, Régi Fóti út, Szentmihály út, Vasvári Pál u., Wesselényi u.</li> </ul>
3.	<b>Utógondozás</b>	<ul style="list-style-type: none"> <li>• A telepítést követően legalább 3 évig biztosítani kell (öntözés, alakító metszés, tápanyozás, kapálás, őszi felkupacolás).</li> </ul>
4.	<b>Ifjítás, szárazgallyazás</b>	<ul style="list-style-type: none"> <li>• Törekedni kell rá, hogy nyugalmi időszakban történjen.</li> <li>• Mérlegelni kell, hogy megéri-e ifjítani, ha pár év múlva úgyszólván kivágásra kerül az adott fa.</li> </ul>

5.	<b>Balesetveszély elhárítása</b> (pl. viharkárok)	<ul style="list-style-type: none"> <li>• Folyamatosan kell végezni.</li> </ul>
6.	<b>Levágott gallyak ledarálása, hasznosítása</b>	<ul style="list-style-type: none"> <li>• Csökkenti a szállítás költségeit.</li> <li>• A darálékot fel lehet használni a kertészetben, energiát lehet belőle nyerni, illetve komposztálni lehet.</li> </ul>
7.	<b>Nyárfák fokozatos cseréje</b>	<ul style="list-style-type: none"> <li>• „Vattázó” termése a lakosok nagy részét zavarja.</li> <li>• Korán öregednek, hamar balesetveszélyessé, törékennyé válnak.</li> </ul>
8.	<b>Inváziós, agresszív terjedésű fajok</b> (pl. bálványfa, zöld juhar) visszaszorítása	<ul style="list-style-type: none"> <li>• 3-5 év alatt</li> </ul>
9.	<b>Örökzöldek arányának növelése</b>	<ul style="list-style-type: none"> <li>• A téli időszakban csak ezek tudják a légszennyezettséget valamelyest csökkenteni.</li> <li>• Jelenlegi arányuk 4%, kívánatos lenne ezt 7-10%-ra növelni.</li> </ul>

A koncepció végrehajtási ütemtervének előirányzatait évente tervezzük a mindenkori költségvetés függvényében.

## Adatfelvételi lap

Jellemzők	Opció 1	Opció 2	Adat	
Alap adatok*	<i>GPS/Glonass koordináták</i>			
	<i>Közterület**</i>	Utca***	Acsa utca...stb	
		Park***	Árendás park...stb.	
	<i>Név (magyar-latin)**</i>	1...34.	Akác-Robinia pseudoacacia...stb.	
	<i>Törzsátmérő (1,5 m-nél) cm**</i>		0-10...60-	
	<i>Becsült kor**</i>		0-5...40-	
Környezeti adatok*	<i>Helye**</i>		Faverem	
			Fasor	
			Keskeny zöldsáv	
			Közpark	
	<i>Közlekedési láthatóság**</i>		Kilátást takar	
			Jelzőtáblát takar	
			Jelző lámpát takar	
	<i>Ingatlan kapcsolat**</i>		Törzs 1 m-nél közelebb	
			Korona 1 m-nél közelebb	
			Korona benyúlik	
			Ingatlanhatáron	
	<i>Benőtt úrszelv., védőtáv.**</i>		Telefonvezeték	
			Kisfesz. elektromos vezeték	
			Középfesz. elektromos vezeték	
			Nagyfesz. elektromos vezeték	
			Járda (2,2 m)	
			Úttest (4,5 m)	
			Törzs 0,5 m-en belül	
	Fa állapot*	<i>Gyökérnyak**</i>		Lehordás
			Feltöltés	
			Sérülés	
			Korhadás	
			Sarj hajtások	
			Balesetveszély	
<i>Törzs**</i>				Ép
				Kéregsérülés
				Repedés
				Fatest sérülés
			Odvasodás	
			Korhadás	
			Dőlés	
			Balesetveszély	
		<i>Korona**</i>		Ép
				Hiányzó vagy száraz arány 0 - 20 %
			Hiányzó vagy száraz arány 20 - 50 %	
			Ifjított	

			Fél oldalas
			Villás
			Balesetveszély
	<i>Betegség**</i>		Jó
			Kezelendő
			Kivágandó
			Védelmre javasolt
<b>Fénykép</b>	<i>Balesetveszély esetén</i>		

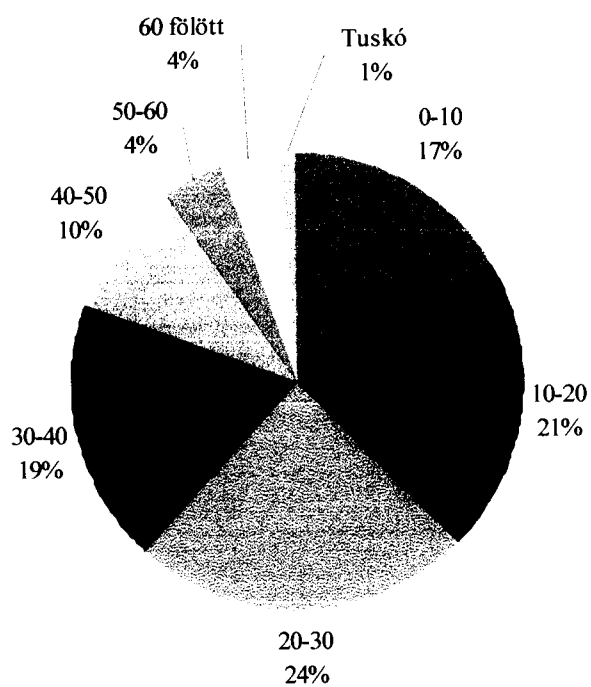
## Példa a szűrés lehetőségekre

Alapadatok	Utcai	Faj (magyar-latin) név	db
		Akác-Robinia pseudoacacia	4029
		Bálványfa-Ailanthus altissima	316
		Cédrus-Cedrus	25
		Csörgőfa-Koelreuteria paniculata	717
		Díszalma-Malus	204
		Díszkörte-Pyrus communis	43
		Ecetfa-Rhus typhina	109
		Ezüstfenyő-Picea pungens Glauca	47
		Fehér nyár-Populus alba	361
		Feketefenyő-Pinus nigra	182
		Fűzfa-Salix alba	151
		Galagonya-Crataegus laevigata	312
		Gömbakác-Robinia pseudoacacia Umbraculifera	757
		Gömbjuhar-Acer platanoides Globosum	1174
		Gömbkőris-Fraxinus ornus Mecsek	257
		Gömbmeggy-Prunus fruticosa Globosa	17
		Hárs-Tilia cordata	1337
		Japán akác-Sophora japonica	937
		Jegenyenyár/fekete nyár-Populus nigra "italica"	334
		Juhar-Acer platanoides	3740
		Kőris-Fraxinus	928
		Madárberkenye-Sorbus aucuparia	177
		Nyírfá-Betula pendula	260
		Olajfa-Elaeagnus angustifolia	184
		Ostorfa-Celtis occidentalis	596
		Páfrányfenyő-Ginkgo biloba	90
		Platán-Platanus hybrida	405
		Szil-Ulmus levis	80
		Szivarfa-Catalpa bignonioides	391
		Tiszafa-Taxus baccata	35
		Tölgy-Quercus	130
		Törökmogyoró-Corylus colurna	79
		Tuja-Thuja occidentalis	934
		Vadgesztenye-Aesculus hippocastanum	214
		Vérszilva-Prunus cerasifera Nigra	668
		Egyéb faj	3692
		Tuskó	573
			<b>24485</b>
Alapadatok	Parki	Faj (magyar-latin) név	db
		Akác-Robinia pseudoacacia	160

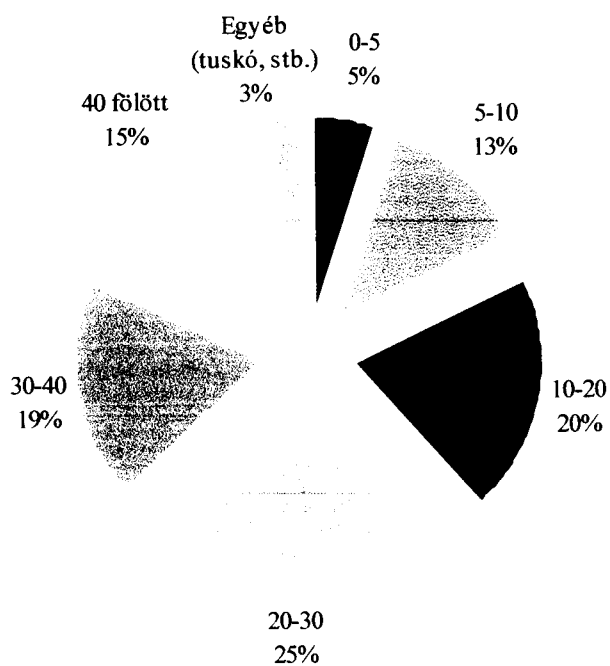
		Bálványfa-Ailanthus altissima	91
		Cédrus-Cedrus	1
		Csörgőfa-Koelreuteria paniculata	347
		Diszalma-Malus	21
		Díszkörte-Pyrus communis	10
		Ecetfa-Rhus typhina	11
		Ezüstfenyő-Picea pungens Glauca	40
		Fehér nyár-Populus alba	347
		Feketefenyő-Pinus nigra	126
		Fűzfa-Salix alba	42
		Galagonya-Crataegus laevigata	78
		Gömbakác-Robinia pseudoacacia Umbraculifera	21
		Gömbjuhar-Acer platanoides Globosum	11
		Gömbkőris-Fraxinus ornus Mecsek	37
		Gömbmeggy-Prunus fruticosa Globosa	24
		Hárs-Tilia cordata	399
		Japán akác-Sophora japonica	201
		Jegenyenyár/fekeete nyár-Populus nigra "italica"	86
		Juhar-Acer platanoides	1351
		Kőris-Fraxinus	303
		Madárberkenye-Sorbus aucuparia	73
		Nyírfa-Betula pendula	107
		Olajfa-Elaeagnus angustifolia	49
		Ostorfa-Celtis occidentalis	265
		Páfrányfenyő-Ginkgo biloba	4
		Platán-Platanus hybrida	242
		Szil-Ulmus levis	29
		Szivarfa-Catalpa bignonioides	212
		Tiszafa-Taxus baccata	21
		Tölgy-Quercus	43
		Törökmogyoró-Corylus colurna	29
		Tuja-Thuja occidentalis	180
		Vadgesztenye-Aesculus hippocastanum	45
		Vérszilva-Prunus cerasifera Nigra	16
		Egyéb faj	376
		Tuskó	251
			<b>5649</b>
<b>Alapadatok</b>	<b>Törzsátmérő</b>		<b>db</b>
		0-10	5023
		10-20	6315
		20-30	7297
		30-40	5642
		40-50	2935
		50-60	1342

		60 fölött	1280
		Tuskó	824
	<b>Becsült kor</b>		
		0-5	1582
		5-10	3890
		10-20	6115
		20-30	7523
		30-40	5590
		40 fölött	4525
		Egyéb (tuskó, stb.)	824
<b>Környezeti adatok</b>	<b>Helye</b>		
		Faverem	799
		Fasor	9883
		Keskeny zöldsáv	7651
		Park	10270
		Egyéb	1531
	<b>Közl. láthatóság</b>		
		Jelzőtáblát takar	36
	<b>Ingatlan kapcsolat</b>		
		Korona benyúlik az ingatlanra	2551
		<b>Benőtt úrszelvény, védőtáv.</b>	
		Törzs 0,5 m belül	380
<b>Fa állapot</b>	<b>Gyökérnyak</b>		<b>db</b>
		Korhadás	81
		Sarj hajtás	1248
		Balesetveszély	34
	<b>Törzs</b>		
		Korhadás	396
		Dőlés	1194
		Balesetveszély	88
	<b>Korona</b>		
		Hiányzó vagy száraz arány 0-20 %	2972
		Hiányzó vagy száraz arány 20-50 %	1909
		Balesetveszély	182

### Törzsátmérő (cm)



### Becsült kor (év)





# Környezeti elhelyezkedés

