

# MK - KISOKOS

Amit a kerékpáros  
közlekedésről  
tudnod kell.

**ALAPOK**  
**KERÉKPÁROS KRESZ**  
**HOGYAN KÖZLEKEDJ**

## KÖSZÖNTŐ

Kedves Kerékpáros Barátunk!

Szeretettel köszöntünk azoknak az egyre gyarapodó táborában, akik már rájöttek: bringázni jó.

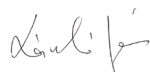
Ezzel a füzettel, amit most a kezvedben tartasz, segíteni szeretnénk abban, hogy Neked is sok örömet okozzon a kerékpározás.

A Kisokosunk összeállításában sok olyan barátunk segített, aki hosszú évek óta teker az úton, túrázik családjával biciklin, vagy a kerékpársport az élete. Az ő tapasztalataikat gyűjtöttük össze, hogy Neked már ne kelljen a saját károdon tanulni.

Például azt, hogy milyen szempontokat vegyünk figyelembe, ha kerékpárt vásárolunk. Vagy, hogy mik azok a nagyon fontos írott és íratlan közlekedési szabályok, amelyeket érdemes és fontos tudni. Hogy hogyan öltözködj, ha bicajozol, és hogyan szállítsd a gyerekedet, ha pici, és még nem teker egyedül. És arról is olvashatsz itt, hogyan csökkenthetjük az esélyét, hogy éppen a mi bringánkat lopják el.

Reméljük, hasznodra lesz ez a kis füzet, talán el is teszed magadnak későbbre. Mi, a Magyar Kerékpárosklub csapata ebben a reményben állítottuk össze.

Jó tekerést! És ha már itt tartunk, várunk téged is tagnak a klubban.



László János  
elnök, Magyar Kerékpárosklub

## TARTALOM

### I. RÉSZ - ALAPOK ..... 5

Az MK-Kisokos első része az ALAPOK címet viseli, melyben a kerékpárral közlekedni vágyóknak kívánunk kezdeti segítséget nyújtani, és az alapvető legszükségesebb információkat átadni.

MIÉRT KÖZLEKEDJ BICIKLIVEL ..... 6 HOGYAN LAKATOLJ ..... 13

TÉVHITEK ÉS A VALÓSÁG ..... 7 HOGYAN ÖLTÖZZ ..... 15

KERÉKPÁRVÁSÁRLÁS ..... 9 HA GYEREKKEL VAGY ..... 16

A KERÉKPÁR KARBANTARTÁSA ..... 10 HA SOK A CUCCOD ..... 17

LÁTHATÓSÁG ..... 11 A KEZDŐ LÉPÉSEK ÖSSZEGEZVE .. 18

SISAK ..... 12

### II. RÉSZ - KERÉKPÁROS KRESZ ..... 19

A második részben a KRESZ-szel foglalkozunk, azon belül is azokkal a szabályokkal, melyek különös figyelmet igényelnek kerékpáros szemszögből.

MIELŐTT NYEREGBE ÜLNÉL ..... 20 HOL TILOS KERÉKPÁROZNI - 1 ..... 26

TÉVHITEK ..... 21 ELSŐBBSÉGI SZABÁLYOK ..... 28

HOL SZABAD KERÉKPÁROZNI - 1 .. 23 TOVÁBBI SZABÁLYOK ..... 32

## MK- Kiadványok

o Lakossági  
informatív füzetek

o Szakmai anyagok

o Tagságnak szóló  
anyagok



### III. RÉSZ - HOGYAN KÖZLEKEDJ ..... 33

A szabályokat azonban nem elég ismerni, alkalmazni is tudni kell őket. A harmadik részben összefoglaljuk azokat a viselkedési mintákat, melyek megkönnyítik és biztonságosabbá teszik a közúti kerékpáros közlekedést.

MINDIG LÁTSZÓDJ ..... 34	KERÉKPÁRUTAK ..... 44	<input type="radio"/>	<input type="radio"/>
TEREMTS SZEMKONTAKTUST..... 35	ÁLLÓ KOCSISOR..... 48		
A JOBBRA-TARTÁS KÉRDÉSE..... 36	KIFLIZÉS, KERÜLÉS..... 50		
NE BRINGÁZZ A JÁRDÁN ..... 37	TEENDŐK BALESET ESETÉN ..... 52		
KERESZTEZŐDÉSSEN ..... 38	ÁLTALÁNOS TANÁCSOK ..... 53		
PARKOLÓ AUTÓK..... 42			

## I. RÉSZ - ALAPOK

Az MK-Kisokos első része az ALAPOK címet viseli, melyben a kerékpárral közlekedni vágyóknak kívánunk kezdeti segítséget nyújtani, és az alapvető legszükségesebb információkat átadni.

### TARTALOM

Miért közlekedj biciklivel ..... 6	Hogyan lakatolj ..... 13
Tévhittek és a valóság ..... 7	Hogyan öltözz ..... 15
Kerékpárvásárlás ..... 9	Ha gyerekkel vagy ..... 16
A kerékpár karbantartása ..... 10	Ha sok a cuccod ..... 17
Láthatóság ..... 11	A kezdő lépések összegezve ..... 18
Sisak ..... 12	

### MK-Kisokos

- o Alapok
- o Kerékpáros KRESZ
- o Hogyan közlekedj

## MIÉRT KÖZLEKEDJ BICIKLIVEL

### Tudtad?

Ma Budapesten a belvárosban a gépkocsik átlagos sebessége

**13-15 km/h**, ami kényelmes tekeréssel hagyható!

### Tudtad?

Aki rendszeresen kerékpározik, kevesebb betegsábradságra kényserül.

#### ○ Mert gyors és kiszámítható!

A kerékpár a legalkalmasabb jármű arra, hogy ajtótól ajtóig egyszerűen, kényelmesen és gyorsan eljuss. Nem kell dugóban rostokolni, parkolót keresni, nagyokat kerülni, autóbuszra várni. Utazásod percre pontosan tervezhető, mindig kiszámítható.

#### ○ Mert költségkímélő!

A kerékpározás a legolcsóbb közlekedési mód. Egy városban használható bicikli már 40 ezer forinttól elérhető, azaz 3-4 tank benzin árából kifizethetjük. A szükséges kiegészítők 5-10 ezer forintba kerülnek, a fenntartási költség minimális.

#### ○ Mert egészséges!

A kerékpározás a legjobb fogyókúra, a legolcsóbb fitness, a leghatékonyabb egészségmegőrző: csökkenti a szívinfarktus és egyéb megbetegedések kockázatát, levezeti a stresszt és jó közérzetet biztosít.

#### ○ Mert környezettudatos!

A gépkocsik okozta környezeti ártalmak akkor is mérgezik mindannyiunk életét, ha éppen nincs szmogriadó. Ha kerékpározol, ezeket csökkenteni tudod!

#### ○ Mert bringázni jó!

Aki egyszer kipróbálja a bringázást, nagyon hamar ráérez az ízére, és annyira értékelni fogja a tekerés előnyeit, hogy többé le sem akar szállni kerékpárjáról! Munkából, iskolából, boltból hazafelé kikapcsolódik a mindennapos hajszából, felfrissül testileg-lelkileg.

## TÉVHITEK ÉS A VALÓSÁG

#### ○ „Nincs kerékpárút, az autók között pedig nem lehet tekerni”

A kerékpár jármű, a közlekedés része. Ha az úttesten haladsz, az autóvezetők folyamatosan látnak. Nem kell tartanod a forgalomtól, csak bele kell tanulnod! Ha megismered, mire kell figyelned, akkor gond nélkül tudsz közlekedni az úttesten, ahogy ezt már most is ezer és ezer ember teszi. Először kezdj kisebb, csendesebb utakon és meglátod, fokozatosan hozzászoksz a közlekedéshez. Később már a forgalmasabb utakon is természetes módon fogsz tekerni! Ha úgy érzed, segíthet, érdemes egy már tapasztaltabb bringással együtt hozzákezdened.

#### ○ „A biciklin megizzadok és koszos leszek”

Megfelelő sebesség és ruházat megválasztásával az izzadás elkerülhető. 15 km/h-s sebesség mellett a biciklizés kisebb erőfeszítéssel jár, mint a gyors gyaloglás! Ha közelre mész, elegáns ruhában is nyugodtan felpattanhatsz a kerékpárra, 10 perc kényelmes tekerés után ápoltan és rendezetten fogsz megérkezni úticélnhoz!



Foto: Cyclechic.hu

### Tudtad?

Ha egy gépkocsinál figyelembe vesszük az amortizációs költséget, a szervizre, üzemanyagra, parkolásra, biztosításra stb. fordított összeget, akkor egy kilométer megtétele legalább 150 forintba kerül. Ugyanekkora távolság kerékpárral mindössze 10-20 forint.



## Tudtad?

Ha ki szeretnéd próbálni a városi biciklizést, de nem szeretnél egyedül nekivágni, van megoldás!

Az MK budapesti belvárosi szervezetének lelkes önkéntesei elindították a "Bebiciklizés" projektet, ahol tapasztalt városi bringások kísérik a résztvevőket adott útvonalakon a városban. A jövőben szeretnénk ezt a kezdeményezést országos méretűvé kiterjeszteni.



### „Bringáznék, de ilyen levegőben nem egészséges”

A kerékpáros csak a szennyezés forrásának közvetlen közelében van kitéve a porszennyezésnek, míg az autóban a szűrő ellenére bejutott porszennyezés csak lassan tűnik el, hosszú perceken keresztül kering. A kerékpárosok valójában kisebb károsanyag-koncentrációt lélegeznek be az alacsonyabban és a forgalom közepén elhelyezkedő gépkocsivezetőknél, ráadásul a kerékpárral közlekedő rugalmasan tudja megválasztani útvonalát, könnyebben kerülheti el a jobban szennyezett utakat. Városaink levegője nem éppen friss és üde – azonban attól, hogy nyeregben ülsz, miért lenne károsabb? Ha nem sportosan, hanem kényelmesen kerékpározunk, nem szívunk be több levegőt és ezzel együtt káros anyagokat, mint gyalogolva!

### „A bicikliket mindig ellopják”

Csak azokat, amik nem megfelelően vannak lelakatolva! Hogy a Te kerékpárod ne ilyen legyen, lapozz a [lakatolás](#) témához.

### „Rossz időben nem lehet tekerni”

Akkor először próbáld ki jó időben! Később magadtól fogsz rájönni, hogy kerékpározáshoz nincs rossz idő, csak nem megfelelő ruházat.



Fotó: Cyclechic.hu

## KERÉKPÁRVÁSÁRLÁS

A kerékpárt érdemes szakboltban vásárolni, ahol megbízható minőséget kapsz, ezen kívül segítenek neked megtalálni a számodra méretben és típusban legmegfelelőbb kerékpárt. Városi közlekedésre többféle típus alkalmas (pl. citybike - városi bicikli, trekking, országúti, valamint a mountain bike), mindegyik más stílusú kerékpározást tesz lehetővé. Érdemes vásárlás előtt akár ismerősöd kerékpárját kipróbálni, akár tanácsot kérni különféle biciklit használóktól, hogy kiderítsd, melyik való neked és később elégedett lehess választásoddal. Fontos: ne a minőségen spórolj, hanem azon, hogy csak annyi „funkciót” vegyél, amennyire szükséged van: például városi közlekedéshez nem kell drága teleszkóp. Lényeges, hogy a kerékpár kényelmes legyen, és biztonságosan tudd használni.

### A kerékpár kötelező tartozékai

- Fényvisszaverő ruházat lakott területen kívül az úttesten éjszaka vagy rossz látási viszonyok között.
- Borostyánsárga színű küllőprizma legalább az első keréken.
- Fehér színű első lámpa.
- Csengő
- Két, egymástól független fék.
- Vörös színű hátsó prizma.
- Vörös színű hátsó lámpa.



## Tudtad?

Ha belépsz az MK-ba, akkor a kerékpározás ügyének támogatása mellett számos kerékpárboltban juthatsz átlagosan **10% kedvezményhez!**

Megéri belépni!

## A KERÉKPÁR KARBANTARTÁSA

Ha már rendelkezel saját kerékpárral, néhány alapvető javítást te is el tudsz végezni, de ajánlott szakszervizhez fordulni használattól függően átlagosan háromhavonta, hosszabb kihagyás után pedig mindenképp. Szintén célszerű tisztán tartani a kerékpárt. Indulás előtt érdemes ellenőrizni a kerekek nyomását, a fékek és a lámpák működését.

Ha otthon egyáltalán nem rendelkezünk szerszámmal, érdemes egy kifejezetten kerékpárosoknak funkcionális szerszámot beszerezni. Ez olyan svájci bicska sok-sok funkcióval, mellyel szí alapvető munkákat elvégezhető.



Amiket magad is egyszerűen elvégezhetesz:

- fékpofák: érdemes néha ellenőrizned, hogy mennyire koptak el a fékpofák, és újra beállítani a fékeket. Ha teljesen elkoptak, pár perc alatt le tudod ezeket cserélni.
- lánc: A láncot érdemes rendszeresen olajozni. Ne várd meg, míg berozsdásodik, vagy nyikorogni kezd, mert az a láncon kívül a fogaskerekeknek sem jó.
- kerék: Az kerekeket mindig az ajánlott keménységűre pumpáld fel - általában az abroncsok oldalán feltüntetnek a gyártók egy ideális nyomásértéket. Télen lehetnek valamivel laposabbak az abroncsok, hogy minél nagyobb felületen tudjanak tapadni az úttesten, nagyobb eséllyel elkerülve a csúszásvesztést.

## LÁTHATÓSÁG

A sötétben minden biciklis fekete. Legyél látható: legyen a bicikliden macskaszem, a kerekeiden küllőprizma, elöl és hátul pedig már szürkülettől használj villogót vagy lámpát! A villogókból olyan típusokat szerezz be, melyek könnyen le- és felrakhatóak a kerékpárra, hogy a azokat mindig magadnál tudd tartani. Ajánljuk mindezt azért, hogy megspóroljuk azt a bosszúságot és kiadást, amit az első pár lelopott lámpa okoz. Minden útra vidd magaddal lámpáidat, mert ha sokáig kell maradnod, előfordulhat, hogy közben besötétedik. Mivel a lámpák többsége elemmel működik, tartsál magadnál egy pár tartalék elemet is.

A biciklis lámpák többsége nem arra készült, hogy azzal több méterre előre lássunk, és hogy koromsötétben is észrevegyük velük az úthibákat, akadályokat. Erre vannak speciális kialakítású - többnyire költséges berendezések. Amennyiben éjszakai túrához ilyenre lenne szükséged, kérdezz minket, érdeklődj szakboltokban.

A fényvisszaverő mellény vagy ruházat használata lakott területen kívül sötétedés után vagy rossz látási viszonyok közt kötelező. Lehet a jól ismert mellény, vagy más, megfelelő nagyságú fényvisszaverő felülettel ellátott ruházat. Lakott területen belül használata NEM kötelező, de ajánlott.



### Tudtad?

A LED-es villogók akár több hónapot is kibírnak elemcsere nélkül. Érdemes azonban újratölthető elemeket venni, így egyszerű beruházással évekig nem kell erre költened.

A lámpákat mindig szedd le, ha magára hagyod kerékpárod, nehogy ellopják!



### Tudtad?

Budapesten lehetőség van ellátogatni a Bringakonyhába, ahol lelkes szerelő szakértők felügyelete mellett bütykölheted meg magadnak kerékpárodat! A bringakonyhában adománybringák is készülnek, minderről bővebben a honlapjukon olvashatsz!

[www.bringakonyha.hu](http://www.bringakonyha.hu)

[www.facebook.com/bringakonyha](https://www.facebook.com/bringakonyha)

## SISAK

### Tudtad?

Dánia városaiban, ahol arányaiban az egyik legmagasabb a kerékpározók száma a világon, a napi közlekedéshez szinte alig hordanak sisakot az emberek - ugyanakkor itt történik arányaiban a legkevesebb kerékpáros baleset és haláleset.

Minél több a kerékpárosok száma egy városban, annál biztonságosabbá válik a kerékpáros közlekedés - ez egy brit tanulmány konklúziója, melyről további részleteket találhatsz honlapunkon.

A sisak használata nem kötelező, és mindenkinek a saját felelőssége, de mi szívből ajánljuk, különösen sportoláshoz, és a nagy sebességgel kerékpározóknak! Gyerekek 14 év alatt mindenféleképpen használjanak sisakot!

A fejevédők közötti különbségek leginkább a komfortérzetben vannak. Az olcsóbb is ugyanúgy megvédi a fejet, de kényelem szempontjából nem mindegy, hogy milyen nehéz a fejevédő és hány szellőzőnyílással rendelkezik. Vásárláskor mindenféleképpen próbáld fel őket – még akkor is, ha állítható a belső átmérője – hogy tényleg passzol-e, és oldalirányban sem mozog a fejedben. Bizonyosodj meg arról is, hogy a rögzítópántok segítségével kényelmesen a fejedre tudod-e rögzíteni a sisakot, illetve azok biztosan tartják-e helyzetüket. Ha nem vagy biztos a dolgokban, kérd ki az eladó segítségét!

Ugyanakkor hangsúlyos védelem a kerékpárosok számára a gyorsabb balesetek ellen, ezért is legyünk mindig körültekintőek!



Fotó: Cyclechic.hu

## HOGYAN LAKATOLJ

Az alábbi tanácsok talán maguktól értetődőnek tűnnek, mégis figyelmet érdemelnek, mert betartásukkal a kerékpárpárlások nagy része elkerülhető.

### ○ Kizárólag jó minőségű, erős zárat használj!

Általános szabály: lakatra a kerékpár értékének kb. 10%-át költsd! Edzett acélból készült lakatokat érdemes vásárolni - U-lakatot vagy acélszemes láncot. Az acélsodronyokat és gerinclakatokat könnyen lecsípi, vastagságuktól függetlenül. Ökölszabály az, hogy amelyik lakat hajlékony anyagból van, az általában nem edzett acél, és pillanatok alatt elvágható!



#### U-lakát

Ez az egyik legpraktikusabb kerékpárlakát. Hátránya, hogy vastagabb tárgyakhoz nem lehet hozzákötni.



#### Acéllánc

Szintén megfelelő védelmet biztosít. Hátránya, hogy nagyobb és nehezebb, mint az U-lakát, viszont vastagabb tárgyakhoz is hozzáköthetjük.



#### Sodronyok, gerinclakatok

Ilyeneket semmiképp se vegyünk! Némelyik ugyan vastagnak és biztonságosnak látszik, mégis másodpercek alatt lecsíphetők!



### Tudtad?

A világ egyik legnagyobb kerékpáros felvonulása a budapesti Critical Mass, melyet évente kétszer rendeznek. Egyszer tavasszal a Föld napjához közeli hétvégén – ápr. 22. körül, egyszer pedig az autótmentes napon – szeptember 22-én. Critical Mass felvonulás persze nemcsak a fővárosban van, egyre több vidéki város is rendez magának saját CM-et.





## Tudtad?

A magyar városokban egyre több megfelelő kerékpártámasz létesül, ahova biztonságosan lakatolhatsz. Ezek egy részét nem a helyi önkormányzatok telepítették, hanem cégek, üzletek, iskolák. Ha Te is szeretnél Üzleted, iskolád stb elé támaszokat, vedd fel velünk a kapcsolatot, és segítünk!

### ● Egy pillanatra se hagyd magára lezáratlanul a bringádat!

A legtöbb lopás az ilyen "beugrok a boltba, tényleg csak egy percre" esetekben következik be.

### ● Jól látható, forgalmas helyen lakatolj!

például ahol a gyalogos forgalomnak legalább minimális visszatartó ereje van a tolvajokkal szemben.

### ● Győződj meg arról, hogy amihez lakatolsz, az biztosan le van rögzítve!

Ne kösd a kerékpárt fához, amit ki lehet vágni, vagy oszlophoz, amit ki lehet húzni a földből.

### ● Ne hagyd a bringán mozdítható értéket!

Vidd magaddal a kilométerórát, lámpát, kulacsot, pumpát, vagy egyéb mozdítható tartozékot, mert az is érték.

### ● Ne tárold a bringádat hosszútávon lépcsőházak folyosóján, kapualjakban, még jobb zárral sem!

A lezárt folyosó sem jelent különösebb akadályt a tolvajnak, sőt, itt rejtve dolgozhat, nagyobb szerszámokat is igénybe vehet. Ráadásul gyakran kifigyelik, hogy melyik lépcsőházból mit lehet vinni.

### ● A zárat mindig vidd magaddal!

Sose hagyd a tárolón, hogy másnap ne kelljen cipelni! Ott-hagyott zárat könnyen "előkészíthetnek" anélkül, hogy észrevennéd.

### ● A lakattal a kerékpár vázát is rögzítsd, ne csak a kereket!

## HOGYAN ÖLTÖZZ

Ha kerékpárral indulsz el, nyugodtan felülhatsz ugyanabban a ruhában, amiben egyébként is mennél!

Figyeljünk a lobogó vagy elálló ruharészekre, nehogy a kerék vagy lánc bekapja őket. Hagyományos és kiváló módszer a nadrág szárának lefogására a ruhacsipesz, kapalgumi, tépőzár, de olcsón lehet kapni bokára pattintható fényvisszaverős szalagot is. A szoknyavédő pedig megakadályozza, hogy a szoknya becsípődjön a küllők közé.

Hidegebb időben öltözködj rétegesen, hogy ha meleged lenne útközben le tudj venni néhány ruhadarabot. Télen sem lehetetlen a tekerés, ekkor azonban fokozottan ügyelj az ízületeidre, a térded, könyöködöt, lehetőleg még egy réteggel véd!

Ha esik, a megfelelő sárvédő és az esőkabát kombinációja csodákra képes!



## Tudtad?

A bizonyíték arra, hogy kerékpáron közlekedve sem vagyunk kénytelenek túlzó kompromisszumok meghozatalára kényszerülni a [www.cyclechic.hu](http://www.cyclechic.hu) oldalon, ahol teljesen hétköznapi emberek tesznek tanúbizonyságot, miként lehetnek általános utcai öltözetben kétkeréken is stílusosak.



Fotó: cyclechic.hu



## HA GYEREKKEL VAGY

Hét év alatti gyermekünket vihetjük magunkkal, előre vagy a csomagtartóra szerelhető gyermekülésben vagy gyermekutánfutóban. Így a biciklizéssel jó példát mutatunk a gyermekeinknek is, szokják a forgalmat, egyensúlyérzéküket edzi. Adjunk a gyerekekre megfelelő méretű bukósisakot!

Gyerekeink hétéves korukra már biztosan tudnak kétkerekes kerékpárjaikon tekerni, érdemes ekkortól már az önálló közlekedésre is tanítani őket. Az első szárnypróbálgatásokra kerékpáros gyakorlópályákon is van lehetőség, Budapesten a Városligetben találhatunk ilyet. Oktatást a Magyar Autóklub is szervez.

Kis utánajárással az is kiderülhet, hogy a saját iskolátokban is elérhető egy tanfolyam. A jövőben a Kerékpárosklub tervei között szerepel ezen lehetőségek összegyűjtése és nyilvánossá tétele. A részletekkel reméljük, hamarosan érkezünk!



Fotó: Cyclechic.hu

## HA SOK A CUCCOD

A kerékpáron sok cuccal is simán elboldogulsz.



Fotó: Urbán Adám

A kormányra akasztott szatyor igencsak balesetveszélyes. Sokan a hátitáskára esküsznek, de ennél praktikusabb és kényelmesebb megoldások akadnak, melyekkel nem izad le a hátunk. Kerülhet előre kosár illetve hátra csomagtartó, melyre gumipókkal tudjuk biztonságosan rögzíteni a csomagot, vagy amelyre kapható kifejezetten e célra készült oldaltáska is. Ezekkel már egy közepes bevásárlás (10-20 kilogrammnyi teher) kényelmesen megoldható. Elindulás előtt győződjünk meg arról, hogy a teher megfelelően rögzített-e.

Nagyobb teher szállítására is van mód, ehhez azonban már egy kis befektetésre van szükség: vásárolhatsz kerékpárutánfutót, amivel akár kisebb bútordarabokat is elszállíthatasz.



### Tudtad?

A „Helyben vedd meg! kampányt szintén a Magyar Kerékpárosklub szervezi. Célja, hogy az emberek minél több dolgot helyben vegyenek meg, és ne autózzanak feleslegesen a külvárosi bevásárlóközpontokba olyan termékekért, melyek helyben is kaphatók.

## A KEZDŐ LÉPÉSEK ÖSSZEGEZVE

- Szerezz be egy kerékpárt vagy tedd működőképessé a már meglévőt! Ezen kívül csupán egy megfelelő lakatra és lámpákra lesz szükséged.
- Nézd meg a településed kerékpáros térképén, amennyiben van ilyen, hogy hol van olyan kerékpáros útvonal, ahol zavartalanul tudnál kerékpározni. Némi helyismerettel az autós térképen is választhatsz magadnak útvonalat!
- Gurulj pár próbakört hétvégén a környékbeli utcákon, akár tekerj el egy szokványos úticélodhoz is (pl. munkahely) - kényelmesen, nyugodtan, körültekintően.
- Látogass el weboldalunkra, ahol megnézheted, hogy hol és mikor tartjuk a legközelebbi Bbiciklizést, ahol segítünk neked elindulni.
- Hasznosítsd tapasztalataidat hétköznapi is! Biciklizz el a közeli boltba vagy ismerősödhöz kerékpárral. Tekerj egy nap munkába is. Később próbáld meg egyre több utat biciklivel megtenni.
- Mindig körültekintően lakatolj!



### Tudtad?

A Bringázz a Munkába (BAM!) kampányt a Magyar Kerékpárosklub szervezi. A Kampány célja, hogy ...

## II. RÉSZ KERÉKPÁROS KRESZ

E kiadványunk az alapvető KRESZ ismereteket tartalmazza, a hangsúlyt azokra a szabályokra helyeztük, melyek ismerete kerékpárosok számára különösen fontos. Így akkor is érdemes átfutnod, ha esetleg már lenne jogosítványod. Ez a szöveg csak a fontosabb szabályokat tartalmazza, érdemes az átfogó KRESZ-tankönyvet is tanulmányozni.

### TARTALOM

Mielőtt nyeregbe ülnél.....	2	Hol tilos kerékpározni.....	8
Tévhittek .....	3	Elsőbbségi szabályok.....	10
Hol szabad kerékpározni .....	5	További szabályok.....	14

### MK-Kisokos

- Alapok
- Kerékpáros KRESZ
- Hogyan közlekedj

## MIELŐTT NYEREGBE ÜLNÉL

### A KRESZ által javasolt kerékpártartozékok:

- A pedálon és a küllők között borostyánsárga színű prizmák;
- Karos szélességjelző prizma;
- Visszapillantó tükör;
- Sárvédő.

A kerékpár a KRESZ értelmében jármű, tehát a vezetéséhez ugyanazok a feltételek szükségesek, mint más jármű esetében:

- **járművezetésre alkalmas állapotban kell lenni (tehát ittasan kerékpározni sem szabad);**
- **ismerni kell a KRESZ-t.**

A kerékpárodnak is közlekedésre alkalmas állapotban kell lennie, és fel kell szerelned a megfelelő tartozékokkal. Ezeket a KRESZ egy KÖHÉM rendeletre hivatkozva határozza meg, vannak kötelező és ajánlott tartozékok.

### A KRESZ által előírt kötelező kerékpár-tartozékok:

- Borostyánsárga színű küllő-prizma legalább az első keréken.
- Fényvisszaverő ruházat lakott területen kívül az úttesten éjszaka vagy rossz látási viszonyok között.
- Fehér színű első lámpa.
- Két, egymástól független fék.
- Csengő
- Vörös színű hátsó lámpa.
- Vörös színű hátsó prizma.



## TÉVHITEK - 1

### ○ "A lámpa ajánlott, de nem kötelező."

Nem igaz, a világítás kerékpáron is kötelező! Az első és hátsó világítás talán a legfontosabb kerékpártartozék. Világítás hiányában éjszaka teljesen láthatatlan vagy! Az első világítás ugyanolyan fontos, mint a hátsó, hogy a szembejövők is lássanak bennünket!

### ○ "Egy sör nem sör."

Nem igaz, kerékpárosokra is a zéró tolerancia elv vonatkozik! Az is egy tévhit, hogy a rendőrök a kerékpárosokat nem szondáztatják, sőt. Ezen a területen ugyanazok a szabályok és szankciók érvényesek kerékpárosokra, mint bármely más jármű vezetőire!

### ○ "A járdán szabad biciklizni."

Nem igaz, járdán tilos kerékpározni! Van kivétel, a KRESZ ezeket pontosan meghatározza: Lakott területen levő olyan úton, ahol az úttest kerékpár közlekedésre alkalmatlan, vagy ahol tilos, kerékpárral a gyalogos forgalom zavarása nélkül és legfeljebb 10 km/óra sebességgel a járdán is szabad közlekedni. Például télen, ha jégbordák fagytak az útra, biztonságosabb lehet, ha a járdán közlekedünk, persze nagyon óvatosan, figyelve a gyalogosokra!

### ○ "Egymás mellett is szabad kerékpározni"

Nem igaz, úttesten nem közlekedhettek egymás mellett. Csak kerékpárúton ad erre lehetőséget a KRESZ.

### ○ "Bringával jó kutyát sétáltatni"

A KRESZ viszont tiltja, hogy kerékpáron ülve állatot vezess. Lehet, hogy kényelmes, de balesetveszélyes, nem csak számára, hanem a többi közlekedő, sőt, a kutyád számára is.



## TÉVHITEK - 2

### ○ "Ha nincs rajtam sisak, megbüntet a rendőr."

Sisak viselése sem lakott területen kívül, sem azon belül nem kötelező. Az egyetlen sisakot érintő kitétel a KRESZ-ben a sebességre vonatkozik: Kerékpárral lakott területen belül legfeljebb 40 km/óra sebességgel szabad közlekedni, azon kívül sisakban 50km/h, sisak nélkül 40 km/h a megengedett sebesség.

A bukósisak használata tehát nem kötelező, de javasolt, főleg kiskgyerekeknek. Lapozz vissza az I. rész Sisak fejezetéhez, ha többet szeretnél erről a témáról tudni.

### ○ "Egyirányú utcába bárhol behajthatok bringával menetirány-nyal szembe"

Nem igaz, a KRESZ ezt csak kiegészítő tábla esetén engedélyezi, lásd "Hol szabad bringázni rész". Az engedélyezett esetekben is legyünk nagyon óvatosak, viszonylag új a szabály, sok gépjárművezető nem szokta még meg.

### ○ "A kerékpárutak vagy gyalog- és kerékpárutak használata nem kötelező"

A kerékpárutakat és a gyalog- és kerékpárutakat kötelező használni, kivéve ha az ezzel párhuzamos úttesten kerékpáros nyom is található. A gyalog- és kerékpárutakra vonatkozóan még egy kivétel szerepel a KRESZ-ben: ha a gyalog- és kerékpárúton a gyalogosok forgalma a kerékpárosok továbbhaladását akadályozná, a kerékpárosok az úttesten is közlekedhetnek. Vannak sajnos rosszul tervezett és épített kerékpárutak. Ezek használata sokszor veszélyes lehet, erről a "Hogyan közlekedj" rész "Kerékpárutak" fejezetében olvashatsz.

## HOL SZABAD KERÉKPÁROZNI - 1

### ○ Kerékpárúton

Ha az út mellett van kerékpárút, akkor csak itt szabad kerékpározni, kivéve, ha az úttesten kerékpáros nyom (piktogram) van felfestve, ugyanis ebben az esetben az úttesten is szabad kerékpározni. A megengedett sebesség kerékpárúton 30 km/h.

A kerékpárút kereszteződéseiben nem mindig a kerékpárosoknak van elsőbbsége! Ha elsőbbséged van, akkor is előbb győződj meg arról, hogy megadják azt, és csak utána hajts le az úttestre!

### ○ Kerékpársávban

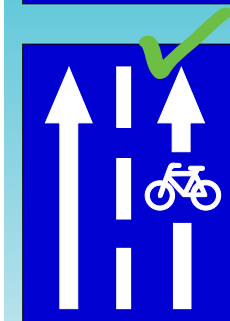
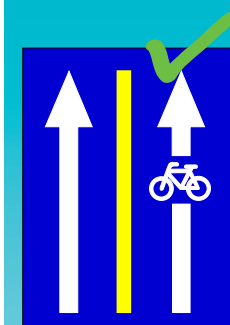
Ha az úttesten van felfestett kerékpársáv, akkor csak itt szabad kerékpározni.

A kerékpársáv egyirányú közlekedésre szolgál. Nemcsak szabálytalan, hanem veszélyes és udvariatlan is szembe menni a forgalommal!

### ○ Nyitott kerékpársávban

A nyitott kerékpársávra ugyanazok vonatkoznak, mint a kerékpársávra, két kivétellel:

1. A nyitott kerékpársávot el szabad hagyni biciklivel például balra kanyarodás előtt.
2. A nyitott kerékpársávra más járművek is ráhajthatnak például jobbra kanyarodás előtt.





## HOL SZABAD KERÉKPÁROZNI - 2

### ○ Kerékpár által is használható buszsávban

Ha a buszsávot kerékpáros is használhatja (lásd a táblát), akkor csak itt szabad kerékpározni. Ha viszont nincs kerékpárjelzés, akkor tilos a buszsávon kerékpározni! (Lásd még később a tiltásoknál.) Kerékpározásra kijelölt buszsávval ma Magyarországon sajnos még csak elvétve találkozhatunk.

### ○ Gyalog- és kerékpárúton

A gyalogosok (különösen az idősek, gyerekek és kutyák) kiszámíthatatlan mozgására, hirtelen előbukkanására mindig számítanunk kell, ezért a megengedett sebesség 20 km/h!

A gyalog-kerékpárút használata általában kötelező, azonban ha a gyalog- és kerékpárúton a gyalogosok forgalma a kerékpárosok továbbhaladását akadályozná, vagy az úttesten van felfestett kerékpáros nyom (piktogram), a kerékpárosok az úttesten is közlekedhetnek.

### ○ Gyalogos-kerékpáros zónában

Gyalogos-kerékpáros zónában a kerékpárosok számára kijelölt részen a megengedett sebesség 20 km/h, a zóna többi részén 10 km/h. Egyébként ugyanazok érvényesek rá, mint amelyek a gyalog-kerékpárútra.

## HOL SZABAD KERÉKPÁROZNI - 3

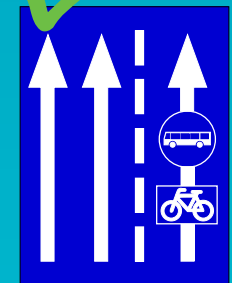
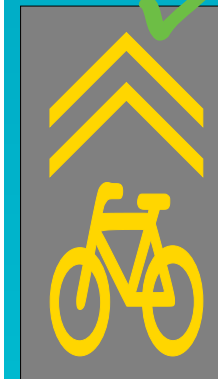
### ○ Kerékpáros nyomon

Az úttestre festett kerékpáros nyom (az ábrán látható kerékpáros piktogram) a kerékpárosok számára jelzi az úttesten javasolt pozíciót, egyúttal a többi járművezetőt figyelmezteti a kerékpárosok jelentlétére. Amennyiben ilyen nyom van felfestve az úttestre, akkor a párhuzamos kerékpárút, illetve gyalog-kerékpárút használata nem kötelező.

Természetesen az úttesten elfoglalt pozíció csak javaslat, tehát el lehet térni tőle, valamint más járművek is ráhajhatnak, mivel nem jelent külön sávot.

### ○ Leállósávon vagy kerékpározásra alkalmas útpadkán

Ez elég értelmetlen kitétel a KRESZ-ben. Magyarországon csak autópályán van leállósáv, ahol tilos kerékpározni, az útpadka pedig szinte sehol sem alkalmas biciklizésre.



## HOL TILOS KERÉKPÁROZNI - 1

○ **Tilos kerékpározni autópályán és az „autóút” táblával jelölt úton.**

○ **Kerékpárral behajtani tilos**

Ide értelemszerűen nem szabad kerékpárral behajtani.

A kerékpárt tolva már gyalogosnak minősülünk, tehát az ilyen táblával jelzett helyen szabad tolni a kerékpárt.

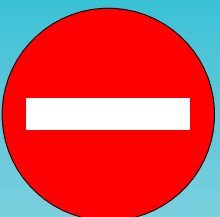
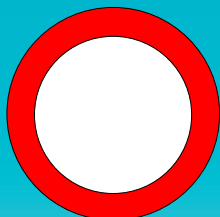
○ **Mindkét irányból behajtani tilos**

Ennél a táblánál ugyancsak tilos kerékpárral behajtani, kivéve, ha valamilyen kivételt jelző tábla szerepel a fenti tábla alatt. Ha a buszoknak vagy taxiknak engedélyezett a behajtás, akkor kerékpárral is.

○ **Behajtani tilos**

Egyirányú utcába értelemszerűen tilos a forgalommal ellenkező irányból behajtani kerékpárral is, kivéve, ha az alábbi, kerékpárt jelző kiegészítő tábla ezt megengedi. Ez utóbbi esetben szigorúan az úttest jobb oldalán kell haladni kerékpárral, ha van felfestett kerékpársáv, akkor ott.

A 2010-es KRESZ-módosítás csak minimális változást hozott az egyirányú utcákra vonatkozóan. A téves sajtóhírekkel ellentétben továbbra is csak akkor szabad szemből behajtani, ha a kiegészítő tábla ezt megengedi! Nagyon fontos, hogy ha nincs kiegészítő tábla, ne hajtsunk be az egyirányú utcába forgalommal szemben! A keresztező utcákban közlekedők ugyanis nem számítanak a rossz oldalról érkező kerékpárosokra!



## HOL TILOS KERÉKPÁROZNI - 2

○ **Buszsávban**

Amennyiben ezt külön nem engedélyezik, a buszsávban tilos kerékpározni! Amennyiben a jobb szélső sáv a buszsáv, akkor a KRESZ szerint az ezután következő sávban kell kerékpározni. Ezt azonban senkinek nem ajánlhatjuk jó szívvel. Nem biztonságos, ha jobbról-balról egyszerre előznek az autók és a buszok. Lehetőleg kerüljük el az ilyen többsávos utakat! Ha mégis feltétlenül ilyen úton kell közlekedni, tapasztaltabb biciklisták a buszsávban tekernek, és szükség esetén elengedik a közeledő buszt vagy taxit.

○ **Gyalogúton**

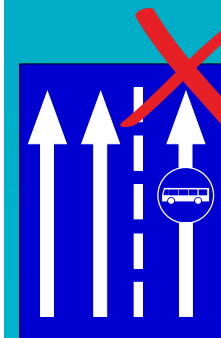
Amennyiben egyéb tábla ezt nem engedélyezi, akkor gyalogúton tilos kerékpározni.

○ **Gyalogos zónában**

Amennyiben egyéb tábla ezt nem engedélyezi, akkor gyalogos zónában tilos kerékpározni. Ha a kiegészítő tábla csak bizonyos időszakokban tiltja a behajtást, akkor a többi időszakban legfeljebb 10 km/h sebességgel szabad kerékpározni. A kerékpárt tolni természetesen mindig szabad.

○ **Járdán**

Járdán tilos kerékpározni! Kivétel ez alól a 12. évnél fiatalabb gyermek, mivel ő főútvonalon még nem kerékpározhat, így a párhuzamos járdán haladhat, legfeljebb 10 km/h sebességgel. Valamint lakott területen levő olyan úton, ahol az úttest kerékpár közlekedésre alkalmatlan, vagy ahol tilos, kerékpárral a gyalogos forgalom zavarása nélkül és legfeljebb 10 km/óra sebességgel a járdán is szabad közlekedni. Például télen, ha jégbordák fagytak az útra, biztonságosabb lehet, ha a járdán közlekedsz, persze nagyon óvatosan, figyelve a gyalogosokra!



## ELSŐBBSÉGI SZABÁLYOK

Az elsőbbségi szabályok határozzák meg, hogy a kereszteződésben ki mehet, és kinek kell megállnia (azaz elsőbbséget adnia). Ezek a szabályok a kerékpárosokra is vonatkoznak, ismeretük nagyon fontos. A kereszteződésen való áthaladást az alábbiak szabályozzák, rangsorban:

### 1. A gyalogosok elsőbbsége a kanyarodó járművekkel szemben, illetve a zebrán.

### 2. Rendőr.

### 3. Forgalmi lámpa.

### 4. Elsőbbségadást szabályozó táblák.

### 5. Jobbkéz-szabály.

A számozás rangsort is jelent, tehát a rendőr felülbíráhatja a lámpa jelzését, de a zebrán haladó gyalogosoknak még akkor is meg kell adni az elsőbbséget, ha a rendőr egyébként szabad utat adott.

### 1. Gyalogosok elsőbbsége

A zebrán áthaladó gyalogosoknak (ha már a zebrán haladnak) elsőbbségük van minden járművel szemben. A gyalogosokat még csak zavarni sem szabad az átkelésük során. Ha többsávos úton az egyik sávban valaki már megállt a zebra előtt, akkor a többi sávban is meg kell állni! A zebrára lépés előtt természetesen a gyalogosnak meg kell győződnie arról, hogy biztonságosan átkelhet az úttesten. Ha kerékpárral a zebrát keresztezel, akkor ugyanúgy meg kell adnod a gyalogosoknak az elsőbbséget, mint mikor autót vezetsz!



## ELSŐBBSÉGI SZABÁLYOK - 2

Megjegyzés: zebrán az elsőbbség csak a gyalogosokra vonatkozik. Tehát biciklisekre csak akkor, ha a zebránál le szállnak és tolják a biciklit. Ha kerékpárral az egyik járdáról a másikra kelsz át a zebrán, akkor ezt csak megfelelő körültekintéssel, és lassan tedd. Az autósok ugyanis csak gyalogosokra számítanak ott, száguldozó biciklisekre nem!

### 2. Rendőr

Ha a kereszteződésben rendőr irányítja a forgalmat, akkor az ő jelzéseit kell követni. Itt most nem részletezzük, melyik mozdulat mit jelent. Ilyen esetekben légy különösen körültekintő, ha túl bonyolult, szállj le a bringáról, és onnantól már gyalogosnak minősülsz.

### 3. Forgalmi jelzőlámpa

A lámpák jelzései elég egyértelműek, azonban mégis kiemelnénk az alábbiakat:

- A piros lámpa megálljt jelent, ne menj át a piroson!
- Kanyarodáskor zöld jelzés esetén is elsőbbséget kell adnod a keresztező gyalogosoknak!
- Ha a lámpán zöld kör (telezöld) van, akkor balra kanyarodva elsőbbséget kell adni a szemből egyenesen érkezőknek, illetve a velünk szemből jobbra kanyarodóknak.
- Előfordul, hogy a főlámpa piros kört jelez, de a kiegészítő lámpa zöld nyilat mutat. Ebben az esetben a nyíl irányába szabad kanyarodni.



## ELSŐBBSÉGI SZABÁLYOK - 3

### 4. Elsőbbséget szabályozó táblák

Ha a kereszteződésben nincs lámpa, vagy nem működik (sárgán villog), akkor az elsőbbséget szabályozó táblák döntenek el, hogy kinek van elsőbbsége.

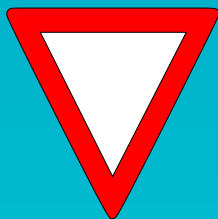
#### ○ Elsőbbségadás kötelező-tábla

A táblánál le kell lassítanod, és elsőbbséget kell adnod a keresztező forgalomnak, tehát mind a jobbról, mind a balról jövőeknek. Ha a kerékpárúton van ilyen tábla, akkor természetesen szintén meg kell adnunk az elsőbbséget a keresztező forgalomnak.

#### ○ Stoptábla - Állj, elsőbbségadás kötelező!

A táblánál meg kell állnod, és elsőbbséget kell adnod a keresztező forgalomnak, a jobbról és a balról jövőeknek egyaránt. Ha a kereszteződésben van jelzőlámpa, és zöldet mutat, természetesen nem kell megállnod.

Ha egy sűrűn keresztezett utcán hajtasz végig, és nincs előtted elsőbbséget szabályozó tábla, érdemes ellenőrizned a mellékutcákat, hogy van-e ott elsőbbségadás szabályozó tábla - ezeket hátulról is könnyen felismerheted, ezért adtak nekik sajátos formát, nyolcszög, ill. csúcsán álló háromszög. Ha nem látsz ilyet, egyenrangú közlekedésről van szó, ahol a jobbkéz-szabály érvényes.



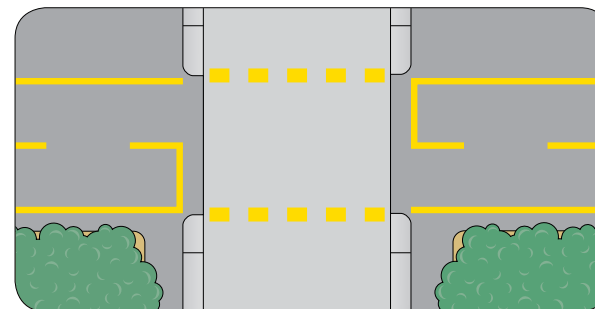
## ELSŐBBSÉGI SZABÁLYOK - 4

### 5. Jobbkéz-szabály

Ha nincs lámpa a kereszteződésben, és táblát sem látsz, akkor ún. egyenrangú útkereszteződésben vagy. Itt a jobbkéz-szabály a mérvadó. Eszerint a tőled jobbról érkezőnek elsőbbsége van veled szemben, neked pedig elsőbbséged van a balról jövővel szemben. A jobbkéz szabályt itt nem részletezzük, ha kérdésed van ezzel kapcsolatban, olvasd el Horváth Péter által szerkesztett Kerékpáros KRESZ című írást, vagy lapozz fel egy KRESZ tankönyvet!

#### ○ Egyenrangú útkereszteződés kerékpárúton

Az ábrán látható szaggatott sárga felfestés az úttestet keresztező kerékpárutat jelöli. Ez azonban önmagában nem jelenti azt, hogy itt a kerékpárosnak elsőbbsége lenne! Ha sem a kerékpárúton, sem a keresztező úton nincs kitéve az elsőbbségadás-tábla, akkor ez egyenrangú útkereszteződés. Ilyen keresztezésekben a legnagyobb óvatossággal hajts át, megadva az elsőbbséget a jobbról jövőeknek, szükség esetén a balról jövőeknek is.





## Tudtad?

Ha a kerékpáros KRESZ minden apró részletére kíváncsi vagy, de nincs kedved egy teljes tankönyvön átrágni magad, olvasd el Horváth Péter által szerkesztett „KERÉKPÁROS KRESZ” füzetet is!

## TOVÁBBI SZABÁLYOK

- Tilos a kerékpárhoz oldalkocsit, illetve egyéb vontatmányt kapcsolni a kerékpár-utánfutó kivételével.
- Tilos kerékpáron ülve állatot vezetni.
- Tilos a kerékpárt más járművel vontatni.
- Tilos elengedett kormányal kerékpározni.
- Kerékpáron csak olyan csomag szállítható, amely a kormányzást nem akadályozza.
- Tilos autópályán és autóúton kerékpározni, továbbá ott, ahol ezt tábla tiltja. 12 év alatti gyerek főútvonalon nem kerékpározhat.
- A kerékpárosnak is, mint minden járművezetőnek, jeleznie kell minden irányváltoztatási szándékát, mégpedig balra kanyarodva bal, jobbra kanyarodva jobb kézzel. Az irányjelzést az irányváltoztatás előtt megfelelő távolságban és időben kell megkezdeni, a kanyarodás során azonban már nem szükséges jelezni.
- Kétkerekű kerékpáron egy 16. életévét betöltött személy legfeljebb egy, 10 évesnél fiatalabb gyermeket szállíthat a megfelelő gyermekülésein. Kettőnél több kerekű kerékpáron legalább 17 éves személy szállíthat utast. A csomagtartón utast szállítani nemcsak tilos, hanem veszélyes is, mert a fékút meghosszabbodik, továbbá az utas lába beleakadhat a kerékpár küllői közé, ezzel balesetet okozva.
- Kerékpárral lakott területen belül legfeljebb 40 km/óra sebességgel szabad közlekedni, azon kívül sisakban 50, sisak nélkül 40 km/h a megengedett sebesség.

## III. RÉSZ HOGYAN KÖZLEKEDJ

A KRESZ szabályok mellett fontosnak tartjuk összefoglalni azokat a viselkedési mintákat, melyek megkönnyítik és biztonságosabbá teszik a közúti kerékpáros közlekedést. Ezt a kiadványunkat a kerékpáros közlekedéssel foglalkozó nemzetközi szakirodalom legelismerettebb írásai alapján állítottuk össze, ezeket a hazai viszonyokra átdolgoztuk, és kiegészítettük a magyar városi kerékpárosok több évtizedes közlekedési tapasztalataival.

Elsőként azzal a négy alapgondolattal foglalkozunk, melyeket a biztonságos közlekedéshez feltétlenül el kell sajátítanod: Mindig látszódj, teremts szemkontaktust, ne haladj szorosan az út jobb szélén, és ne bringázz a járdán.

Ezek kifejtése után konkrét közlekedési helyzeteket elemzünk, melyekben leírjuk, hogy mikor mire kell különösen ügyelned.

### TARTALOM

Mindig látszódj.....	2	Kerékpárutak.....	12
Teremts szemkontaktust.....	3	Álló kocsisor.....	16
A jobbra-tartás kérdése.....	4	Kiflizés, kerülés.....	18
Ne bringázz a járdán.....	5	Teendők baleset esetén.....	20
Kereszteződésben.....	6	Általános tanácsok.....	21
Parkoló autók.....	10		

## MK-Kisokos

- Alapok
- Kerékpáros KRESZ
- Hogyan közlekedj

## MINDIG LÁTSZÓDJ

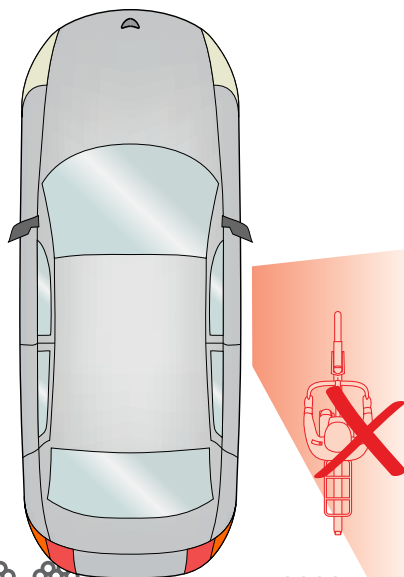
Mindig törekedj arra, hogy jól látható legyél. A legtöbb kerékpáros baleset azért történik, mert az autósok nem veszik észre a kerékpárost. Hogy ezt elkerüld, két dologra kell különösen ügyelned: már szürkülettől közlekedj kivilágítva, és kerüld a gépjárművek holttereit.

### ◉ Lámpahasználat

Éjjel és rossz látási viszonyok között mindig használj világítást! Tehát ne csak korom sötétben, hanem ködben, esőben, szürkületben is. Sokan próbálnak takarékoskodni az elemekkel, mondván, hogy még nincs túl sötét, és szürkületben nem kapcsolnak lámpát - ne tedd. Emiatt ne kockáztasd biztonságod, világítással sokkal messzebből és korábban észrevesznek, sok múlhat ezen. Ha spórolni akarsz, vegyél újratölthető elemeket. Ráadásul a világítás használatát a KRESZ is előírja, a rendőrök is egyre gyakrabban ellenőrzik a kerékpárosokat, de tudatosuljon benned, hogy a te érdeked!

### ◉ A gépjárművek holttereit

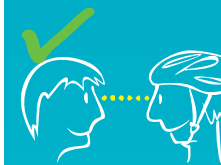
Minden gépjárműnek négy holttere van - ezek olyan területek, amiket a gépjárművezető nem lát. Az, hogy téged a sofőr a holtterében nem lát, az nem az ő hibája. Neked kell úgy közlekedned, hogy kerüld a holtterben tartózkodást. Az ábrákon egy személygépkocsi és egy tehergépkocsi holttereit láthatod.



## TEREMTS SZEMKONTAKTUST

Amellett, hogy jól látszódsz, fontos megbizonyosodnod arról, hogy ténylegesen észre is vettek. Ehhez legnagyobb segítséged a szemkontaktus. A közlekedők tekintetéből következtetni lehet a szándékaikra. Keresd a másik tekintetét, így arról is megbizonyosodhatsz, hogy ténylegesen észrevettek. Ha például egy kereszteződésben neked van elsőbbséged, mindenképp keresd a szemkontaktust a keresztező jármű vezetőjével. Ha látod, hogy nem néz rád, hanem a másik irányba fordítja a fejét, vagy épp telefonál, lassíts le, hogy meg tudj állni.

A szándékok jelzésére a szemkontaktus mellett természetesen vannak egyéb bevett módok is. Ha irányt változtatsz, mindenképp jelezd karjelzéssel. Ha sávot váltasz, vagy kikerülsz valamit, előtte mindig nézz hátra, és szintén jelezz karoddal! A tükör használata is hasznos lehet, azonban nem helyettesíti a hátranézést! Ha kezdő biciklis vagy, mindenképp gyakorold a hátranézést, mert kell egy kis gyakorlat ahhoz, hogy hátranézés közben is egyenesen tud haladni, tartva az eredeti irányt.

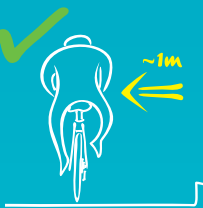


## Vigyázz!

Teherautóknál és buszoknál jóval nagyobb a holttér, ráadásul általában nincs középső visszapillantó tükör rajtuk, így vezetőjük számára láthatatlan a biciklis a gépjármű mögött is!



## A JOBBRA-TARTÁS KÉRDÉSE



A Magyar Kerekpárosklub lobbieréjének is köszönhetően KRESZ már nem kötelezi arra a kerekpárosokat, hogy mindig szorosan az út jobb szélén haladjanak, ezt sokszor érdemes kihasználni. Nagyon gyakran biztonságosabb elfoglalni a sávot, vagy legalább kissé balra tartani, mint rátapadni a jobb oldali padkára.

A kerekpározás azonban nem forgalomlassító sztrájk, ezért nem foglalhatjuk el mindig a teljes sávot. A megfelelő helyzet a sávon belül sokmindentől függ: az út szélességétől, a kátyúktól, az autók sűrűségétől és sebességétől, a te sebességedtől, stb. A konkrét közlekedési helyzetek tárgyalásakor részletesebben kifejtjük, hogy mikor kell különösen ügyelned arra, hogy ne szorosan az út jobb szélén közlekedj.

Sokan nem mernek a sáv közepe felé húzódni, és szorosan a szegély mellett haladnak, mert félnek a hátulról jövő autóktól, mondván, hogy nehezebben előzik így meg őket. Ez a módszer azonban veszélyes, mert arra csábítja a járművezetőket, hogy a megfelelő oldaltávolság tartása nélkül sávon belül előzzenek. Magyarországon sajnos még sok járművezető számára a közlekedési kultúra része, hogy a nem szorosan jobbra tartó kerekpárosokra rádudál. Ez általában vagy a KRESZ hiányos ismeretéből adódik, vagy nem gondolnak bele abba, hogy egyszerűen azért nem közlekedik az út legszélén a kerekpáros, mert nem szeretne balesetet. Ezért ha autóval közlekedsz, gondoldj erre, mondd el barátainak is!

A sáv elfoglalása különösen körforgalmakban működik jól. A forgalom általában lassabban megy, ezért nem nehéz felvenni a tempóját, a sáv közepén jól látható vagy az autósok számára, és megelőzi, hogy elüssenek jobbra kanyarodáskor.

## NE BRINGÁZZ A JÁRDÁN

Ne járdázz! A kerekpár jármű. A járda a gyalogosoké, ne kerekpározz rajta! Sajnos még sok kerekpárutat járdákon jelölnek ki egy sárga csíkkal elválasztva, ezek veszélyről a "Kerekpárutak" résznél olvashatsz. Amennyiben mégis járdára vagy gyalog- és kerekpárútra kényszerülsz, legyél óvatos, viselkedj ott „vendégként"! Ne száguldozz, ne szalomozz, vigyázz a gyalogosokra, ne csengess rájuk agresszívan, adj nekik elsőbbséget!

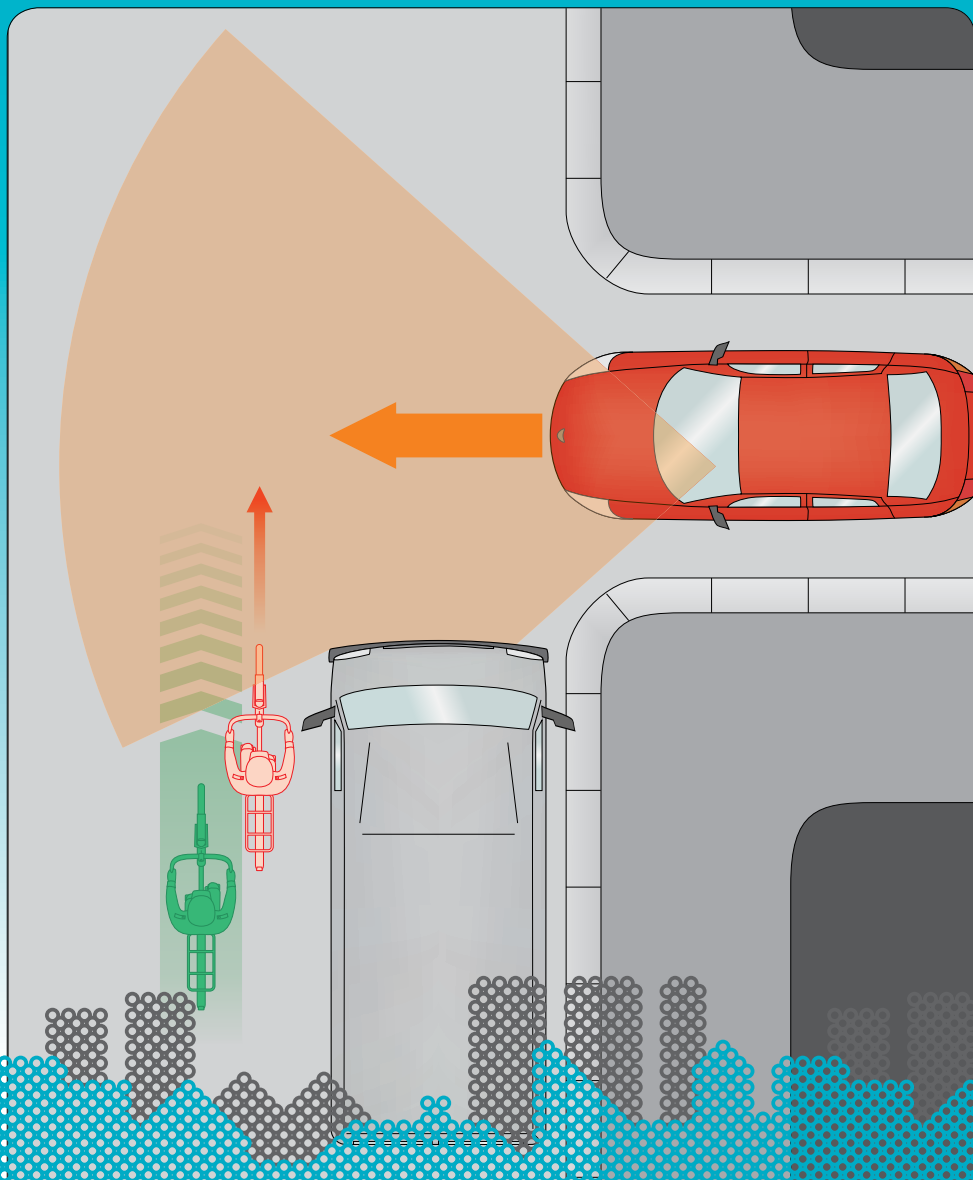
Fontos még, hogy gyalog- és kerekpárutak esetében minden egyes kereszteződés előtt lassíts le annyira, hogy meg tudj állni - az autósok gyakran nem számítanak arra, hogy a járdáról vagy akár a bringaútról egy kerekpáros suhan eléjük. A KRESZ szerint a járdán csak akkor szabad kerekpárral közlekedni, óvatosan és lassan, ha az úttest nem alkalmas a kerekpáros közlekedésre. A gyalog- és kerekpárutat nem kötelező használni, ha azzal veszélyeztetnéd a gyalogosokat. A kerekpárutat ugyanakkor a KRESZ szerint kötelező használni - a "kerekpárutak" résznél látni fogod, hogy ez néhány esetben igencsak szerencsétlen kitétel a KRESZ-ben.



## KERESZTEZŐDÉSBEN - JOBBKERESZT



Egy kocsi kihajt egy oldalsó utcából, parkolóból vagy kocsikihajtóból jobbról. Figyeld meg, hogy tulajdonképpen itt kétféleképp kerülhetsz bajba. Vagy a kocsi elé kerülsz, és az neked megy, vagy a kocsi hajt eléd, és te beleszaladsz.



### Hogyan előzd meg a bajt:

#### ○ Lassíts, teremts szemkontaktust a keresztező jármű vezetőjével!

Ha neked van elsőbbséged, győződj meg róla, hogy meg fogják adni az elsőbbséget. Amennyiben nem tudsz szemkontaktust teremteni a sofőrrel, (különösen éjszaka), lassíts le annyira, hogy teljesen meg tudj állni, ha szükség van rá. Sokszor a szabálytalanul parkoló autók miatt takarásban kerülhetsz, ebben az esetben is lassíts! Ha nem látsz elsőbbséget szabályozó táblát, akkor jobbkézes kereszteződésről van szó, ahol neked kell elsőbbséget adnod a jobbról jövő járműnek.



#### ○ Legyél mindig jól látható!

Ha éjszaka vagy rossz látási viszonyok között kerékpárolsz, mindenképpen használj világítást, lakott területen kívül láthatósági mellényt.

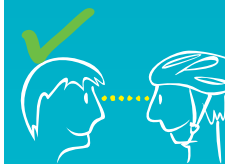
#### ○ Ne tarts szorosan jobbra!

Figyeld meg az ábrán a piros és a zöld kerékpárost. Amikor a jobbról érkező járművezető a forgalmat figyeli, nem a sáv szélére néz, hanem a közepére a többi kocsit figyelve. Minél inkább balra helyezkedsz el, annál nagyobb a valószínűsége, hogy észrevesz. Amennyiben az autós mégsem vesz észre, és elindul, akkor balrább haladva több időd van kitérni előle, mintha közvetlenül a padka mellett közlekednél.



#### ○ Ne járdázz!

Az autósok nem számítanak arra, hogy a járdán feltűnik egy kerékpáros. Amennyiben mégis járdán közlekedve érkezel kereszteződéshez, sose ugrass le nagy sebességgel a zebrára! A KRESZ szerint ilyenkor le kell szállnod és át kell tolnod.



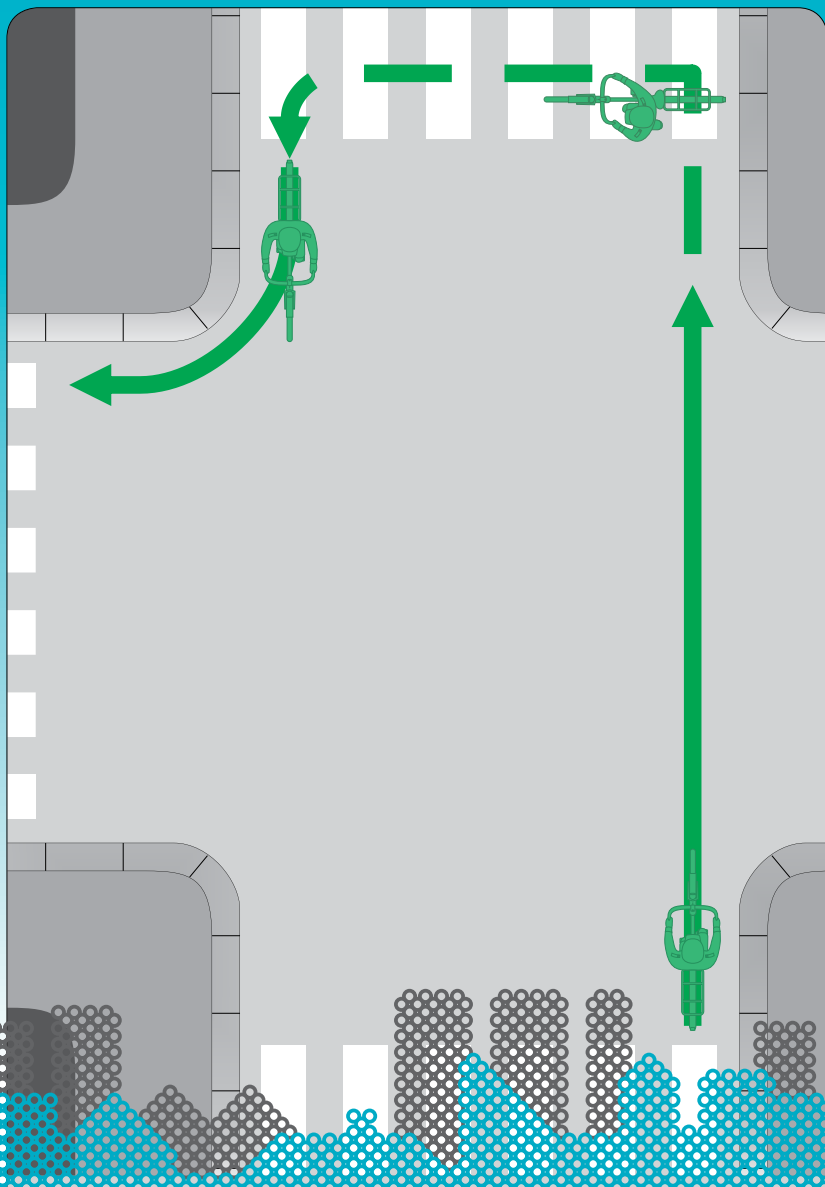


## KERESZTEZŐDÉSBEN - BALKANYAR



Egy úton balra szeretnél kanyarodni, azonban sorban húznak el balról melletted az autók.

Kétféleképp oldhatod meg a balra kanyarodást, közvetlenül, és közvetve.



### 1. Közvetlen kanyarodás:

Közvetlen balra kanyarodásnál a forgalmi sáv bal oldalára sorolsz (vagy a megfelelő kanyarodósávba), majd a szembejövőknél elsőbbséget adva balra kanyarodsz.

Amire ilyenkor ügyelned kell:

- **Legyél mindig jól látható!**

Használj lámpát!

- **Ne tarts szorosan jobbra!**

Sőt, próbálj a sáv bal felére húzódni, így elkerülheted, hogy balról előzzenek.

- **A kanyarodási szándéкод mindig jelezd!**

Ha kalimpálsz a keziddel balra, elriasztod az autósokat attól, hogy megelőzzenek.

Ezt a módszer csak kis forgalmú utakon ajánlott. Nagyobb forgalmú (többsávos) utakon, ha nem tudjuk megoldani a szabályos besorolást a kereszteződés előtt, akkor közvetve érdemes kanyarodni.

### 2. Közvetett kanyarodás:

- A közvetett módszert az ábrán láthatod.

A közvetett balkanyarnál egyenesen áthaladunk a kereszteződésen, majd a túloldalon beállunk a keresztező útra és a megfelelő időben átkelünk vagy áttoljuk a biciklit.

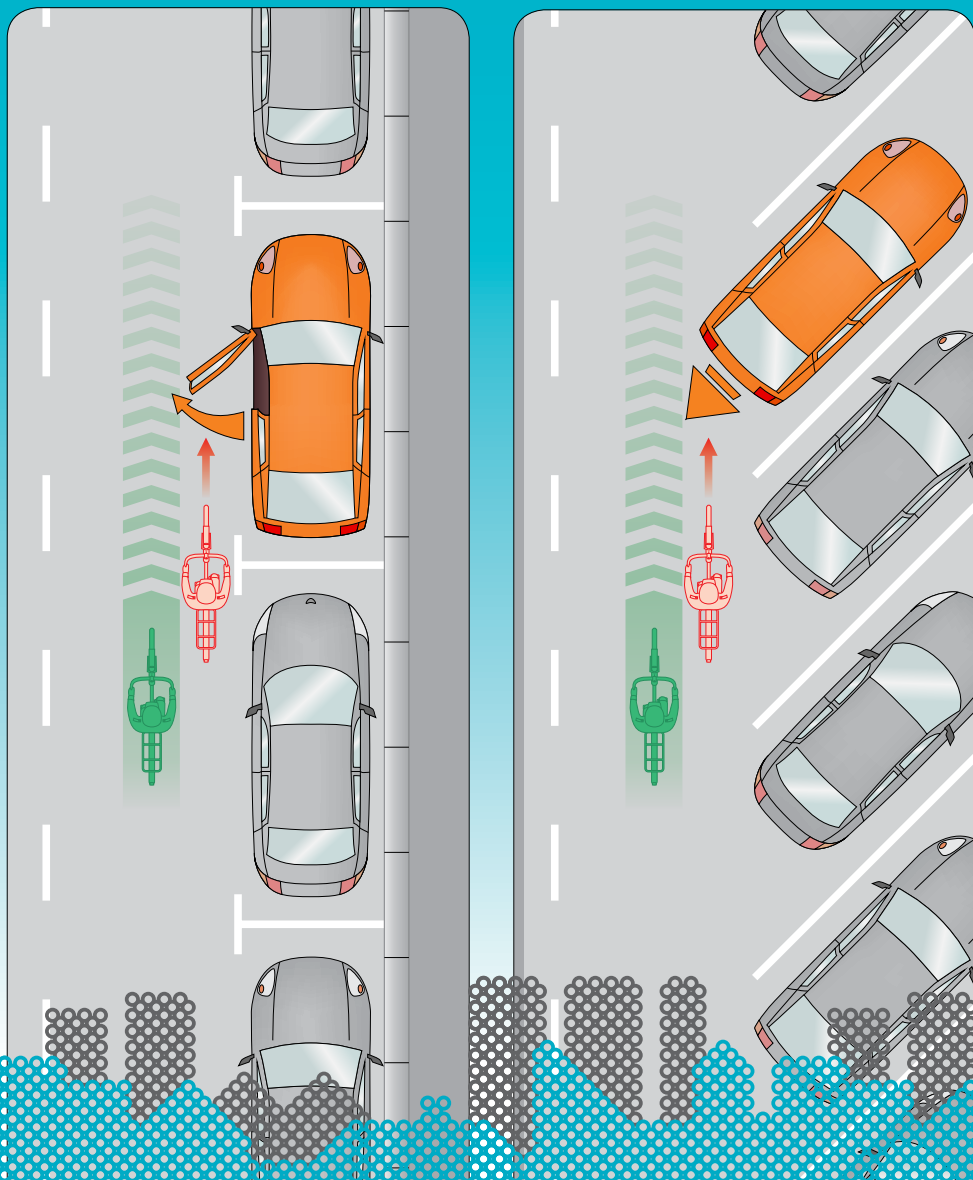


+1

## PARKOLÓ AUTÓK



Parkoló autók mellett haladsz, sofőr váratlanul kinyitja az autó ajtaját - vagy halszálkás parkoló esetén hirtelen tolatni kezd - közvetlenül előtted.



### Hogyan előzd meg a bajt:

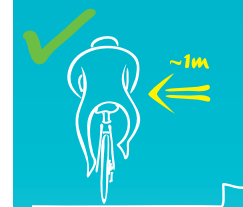
#### ○ Legyél mindig jól látható!

Ha nem vagy látható, hiába figyel oda a többi közlekedő - nem fognak észrevenni, és rádnyitják az ajtót, vagy rádtoltnak. A legjobb persze, ha akkor sem vagy veszélyben, ha a parkoló járművek vezetői esetleg mégsem vesznek észre. Ezt úgy érheted el, hogy tartasz egy kis távolságot a parkoló autóktól.



#### ○ Ne tarts szorosan jobbra!

Tarts távolságot a parkoló autóktól, és úgy helyezkedj el az úttesten, hogy ne szaladj bele egy váratlanul kinyíló ajtóba, vagy egy váratlanul tolatni kezdő kocsiba. Zavarhat, hogy annyira balra mész, hogy az autók nehezen előznek meg, de nagyobb veszélyt jelent egy kinyíló ajtó vagy egy hirtelen tolató jármű, mint a mögöttes haladó, aki már messziről lát.



#### ○ Lassan közlekedj, ne rohanj!

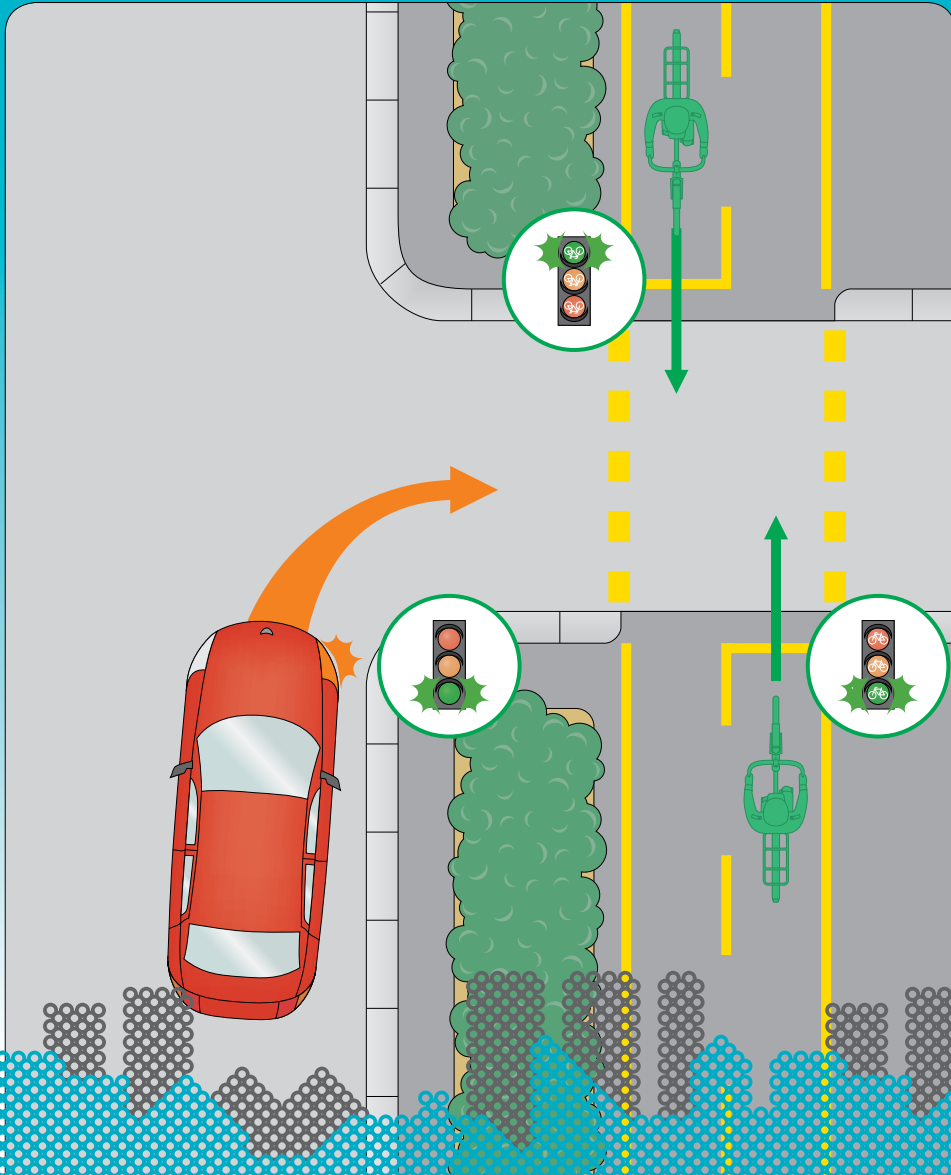
Mindig csak olyan gyorsan tekerj, hogy tudj reagálni az esetleges veszélyforrásokra. Egy belvárosi szűk utcában, ahol kétoldalt autók parkolnak, nyilván nem szabad olyan gyorsan menned, mint városon kívül az országúton, ahol kilométerekre nincs sehol semmi akadály.

+1

## KERÉKPÁRUTAK - 1



Kerékpárúton haladsz, és az átkelőhelynél keresztezed az utat. Egy autó jobbra kanyarodik, és nem vesz észre.



### Vonatkozó KRESZ:

A kanyarodó járműveknek elsőbbséget kell adniuk azoknak a gyalogosoknak (valamint kerékpárúton vagy gyalogos- és kerékpárúton haladó bicikliseknek), akik keresztezik az utat, amelyre éppen kanyarodik a jármű. Így tehát az ábrán látható helyzetben a jobbra kanyarodó autónak elsőbbséget kell adnia mindkét biciklisnek.

### Hogyan kerül el a bajt:

- **Legyél mindig jól látható.**  
A balesetek legtöbbször ezért történik, mert nem veszik észre a kerékpárost. Törekedj arra, hogy mindenki jól láthasson!
- **Nézz balra hátra, mikor megközelíted a kereszteződést.**  
Figyelj arra, hogy nézz hátra jóval azelőtt, hogy a kereszteződésbe érsz. Amikor már benne vagy a kereszteződésben, arra kell nagyon figyelned, ami előtted van. A párhuzamos úton közlekedő járművek vezetői sokszor tévesen állítják meg a kerékpárúton haladók sebességét, és megpróbálnak a kerékpáros elé bevágni. Ilyen esetekben inkább engedd el őket, minthogy harcolj az elsőbbségedért.
- **Lassíts.**  
Lassíts le eléggé, hogy teljesen meg tudj állni, ha szükséges. Hiába van elsőbbséged, ha nem adják meg, utólag már sovány vigasz, hogy neked volt igazad.
- **Ne bringázz a járdán.**  
Ez a veszélyhelyzet nemcsak kerékpárutaknál fordulhat elő, hanem járdáknál vagy gyalog- és kerékpárutaknál is. Járdák esetében abszolút nem számítanak arra az autövetetők, hogy egy kerékpáros hirtelen leugrat a zebrára, sok baleset van ebből.



+1

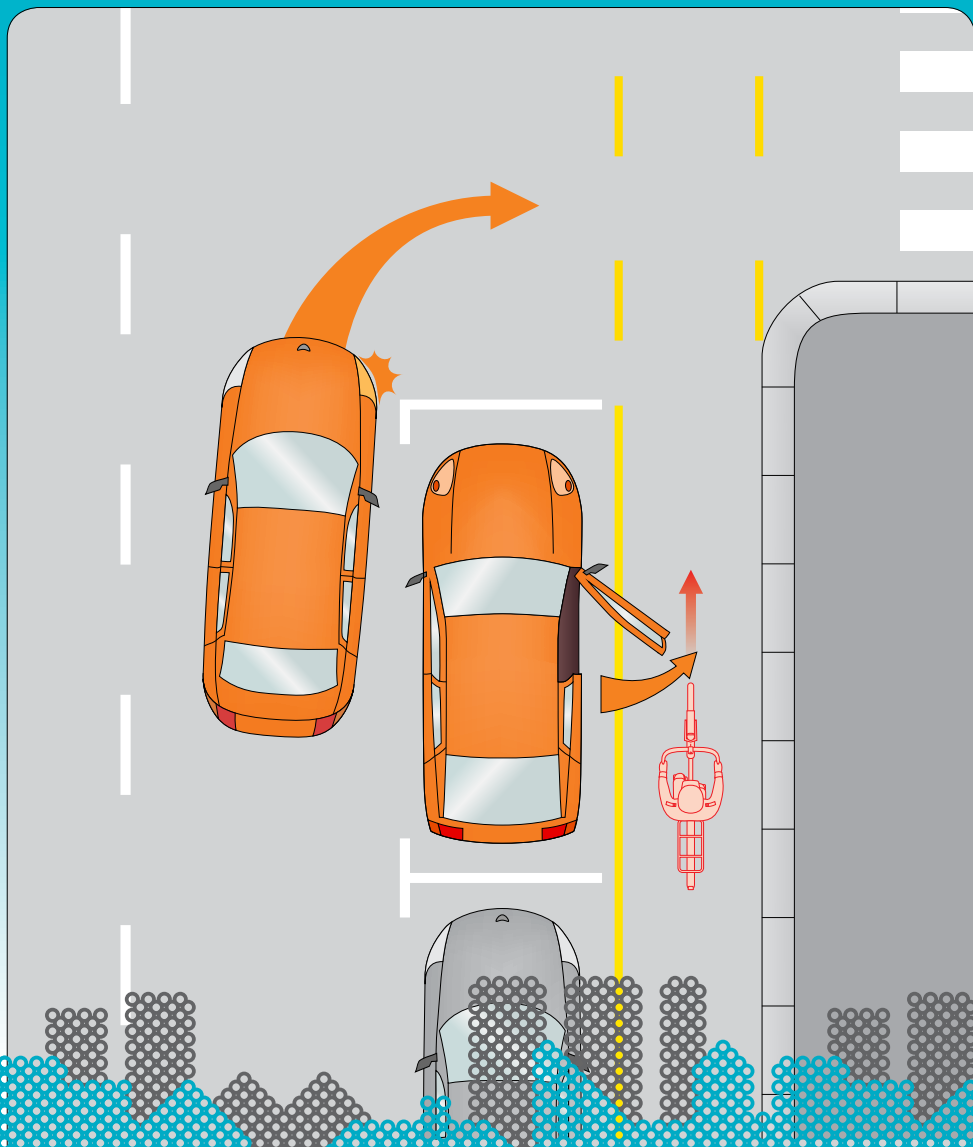
+1



## KERÉKPÁRUTAK - 2



Magyarországon sajnos nem egy "bringautat" lehet találni, ami ténylegesen veszélyes. Az egyik ilyen veszélyes létesítmény az a fajta "kerékpárút", amelyik teljes egészében az ajtózónában van, vagy parkoló autók takarásában húzódik.



### Vonatkozó KRESZ:

A KRESZ szerint amennyiben nincs az úton kerékpáros nyom, a kerékpárutakat kötelező használni, még az ilyeneket is. Tehát bár sokkal veszélyesebb egy ilyen "létesítményen" haladni, mint kint az úton, használni kell.

### Hogyan kerül el a bajt:

- Nagyon lassan és óvatosan haladj, számíts arra, hogy bármikor kinyílhat előtted egy ajtó.
- A kereszteződések előtt lassíts le annyira, hogy meg tudj állni. Számíts arra, hogy a jobbról jövő autók nem vesznek észre, mert takarnak a parkoló autók.

**A másik kerékpáros rémálom a szűk járdán sárga csikkal kijelölt kerékpárút, ez a kerékpárosokra és a gyalogosokra is veszélyes.**

### Vonatkozó KRESZ:

A gyalog és kerékpárút használata abban az esetben nem kötelező, ha van kerékpáros nyom az úttesten, valamint ha a gyalog- és kerékpárúton a gyalogosok forgalma a kerékpárosok továbbhaladását akadályozná.

### Hogyan kerül el a bajt:

- Legyél óvatos, viselkedj „vendégként”! Ne száguldozz, ne szlalomozz, vigyázz a gyalogosokra, ne csengess rájuk agresszívan, adj nekik elsőbbséget!
- Minden egyes kereszteződés előtt lassíts le annyira, hogy meg tudj állni - az autósok gyakran nem számítanak arra, hogy a járdáról egy kerékpáros suhan eléjük.

A Magyar Kerekpárosklub azért dolgozik, hogy a fentiekhez hasonló veszélyes létesítmények helyett kerékpárosbarát megoldások szülessenek. Munkánk támogatásával környezetet biztonságosabbá tételét is támogatod!

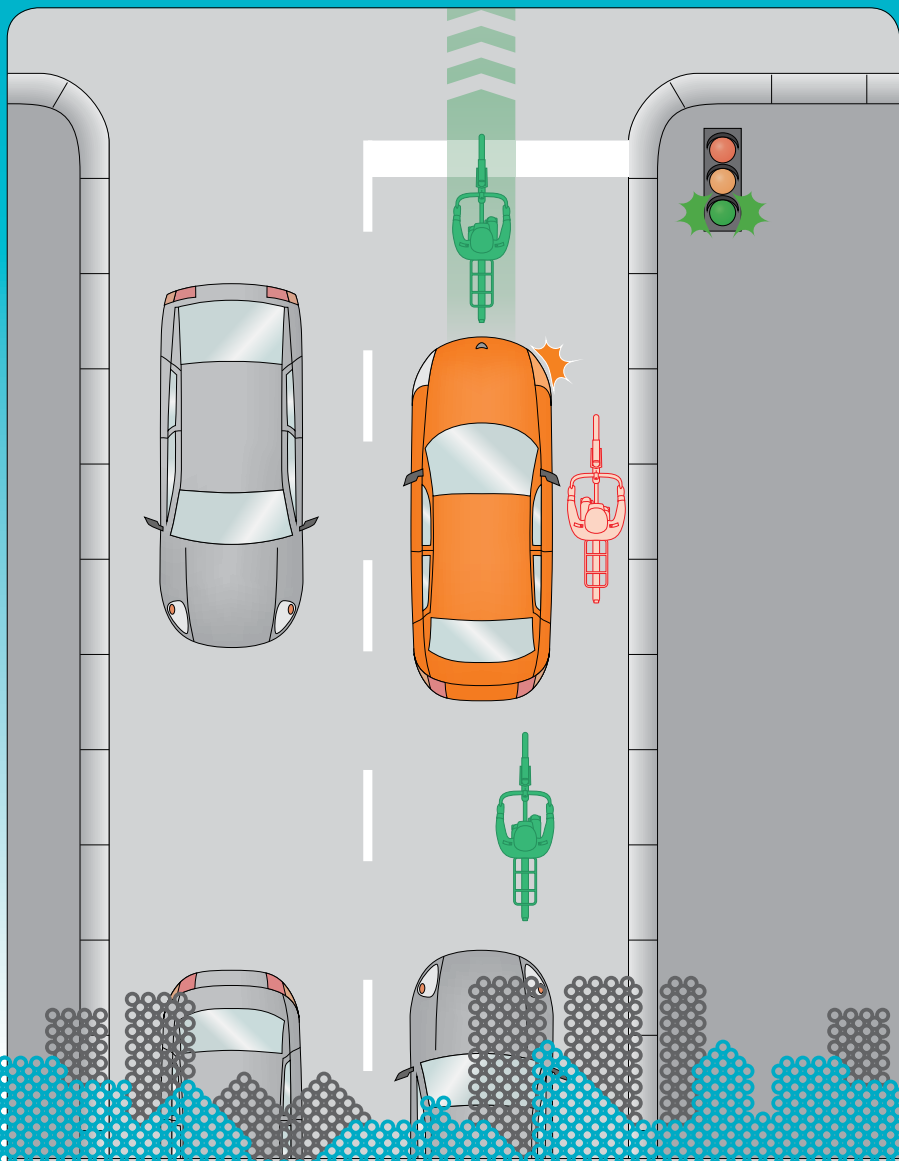




## ÁLLÓ KOCSISOR



Megállsz egy pirosban álló kocsi jobb oldalánál. A sofőr nem lát téged. Amikor zöldre vált a lámpa, te mérs egyenesen, a kocsi jobbra.



### Hogyan előzd meg a bajt:

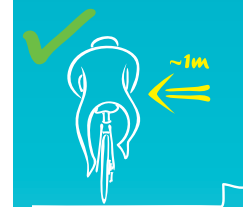
#### ○ Legyél jól látható

Ne állj meg ott, ahol nem látnak, kerülj a holtteret. Állj egyszerűen a kocsi mögé vagy elé. Egy mögötted álló autós számára lehetetlen nem észrevenni téged, ha rögtön előtte állsz. És persze a láthatósághoz hozzátartozik, hogy már szürkülettől használj világítást. Ha rossz látási viszonyok között nem vagy kivilágítva, akkor a hátulról érkező autók sem fognak látni!



#### ○ Ne közlekedj szorosan az út jobb szélén

Ha szorosan az út jobb szélén állsz meg, melléd fognak állni az autók, és a holtterükbe fogsz kerülni, ahol nem látnak. Ha melléd áll egy kocsi, gondoskodj arról, hogy ne maradj a holtterében! De a legjobb, ha ilyenkor elfoglalod a sávot, ezzel megelőzheted azt, hogy bárki melléd álljon.



#### ○ Kocsisor melletti előre csorgás

A KRESZ szerint előre szabad sorolni kerékpárral piros lámpánál a jobb oldalon, feltéve hogy elég hely áll a rendelkezésünkre, és a jobbra kanyarodókat nem akadályozzuk. Ha élünk ezzel a lehetőséggel, akkor nagyon óvatosan, és lassan csorgjunk előre, és különösen figyeljünk arra, hogy az előresorolás közben és utána lássanak minket az autóvezetők. Ez a KRESZ paragrafus csak az előresorolásra vonatkozik, előzésre nem, jobbról sose előzzünk!

+1

#### ○ Ne előzz jobbról!

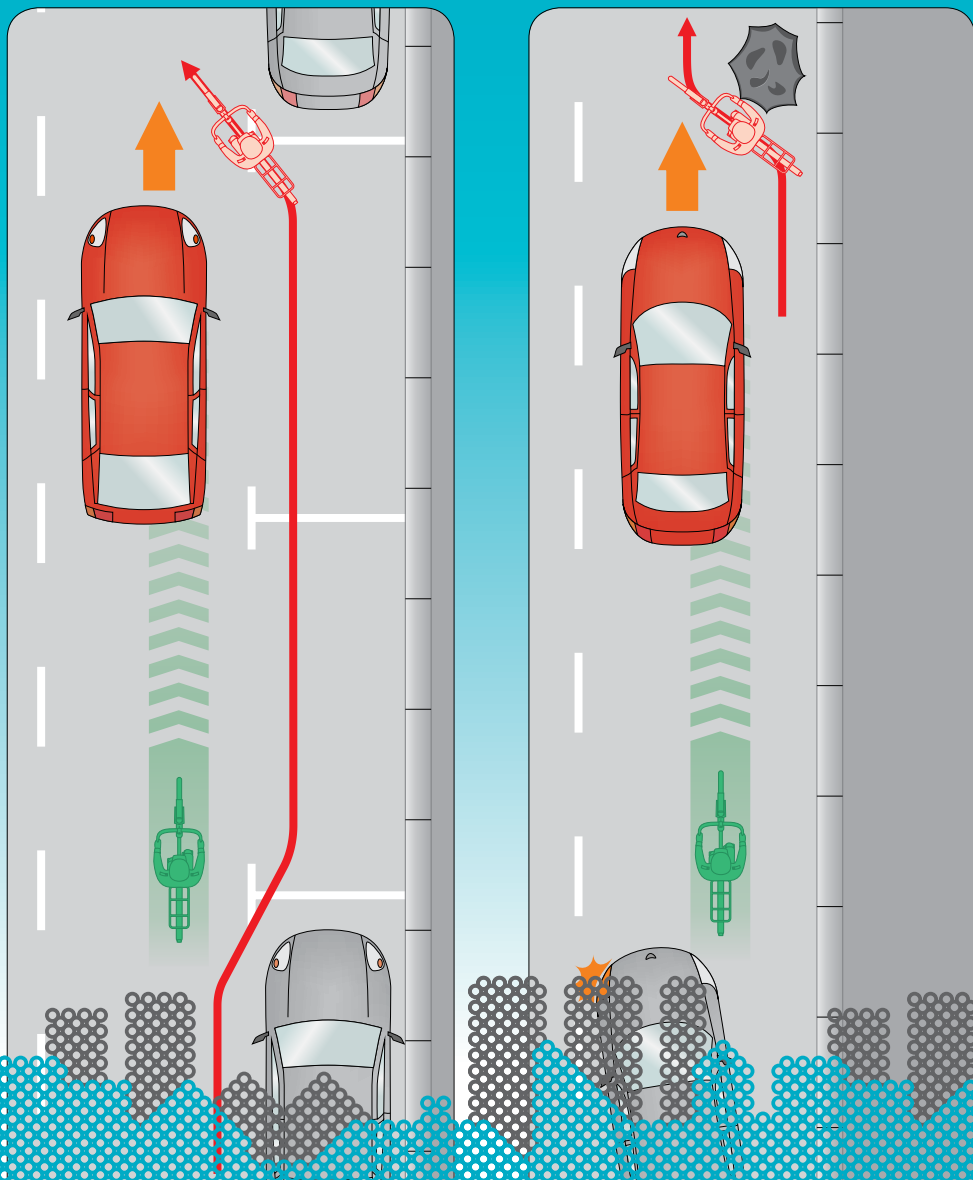
Ne előzd az álló vagy lassan haladó járműveket jobbról! Bármikor rádnyithatja egy utas az ajtót, vagy jobbra húzódhat az egyik kocsi, mert befordul egy parkolóhelyre vagy kocsibeállóba. Ha jobbról előzől, láthatatlan vagy a szemből balra kanyarodó autósnak is. Lehet, hogy éppen azért lassított le az általad előzőtt jármű, hogy elengedjen egy szemből jövő balra kanyarodó másik járművet.

+1

## KIFLIZÉS, KERÜLÉS



Haladsz az út szélén, majd látva az előtted lévő akadályt balra mozdulsz, miközben suhannak el melletted a kocsik.



### Hogyan előzd meg a bajt:

#### ○ Ne közlekedj szorosan az út jobb szélén.

Ne csábítsd az autóvezetőket, hogy sávon belül előzzenek a megfelelő oldaltávolság tartása nélkül, ez főleg keskenyebb utakon fontos. Ráadásul az úthibák és csatornafedelek is mind az út szélén vannak általában. A csatornafedelekkel alából persze nem lenne gond, csak hazánkban egyelőre megoldhatatlan technikai kihívást jelent az útépitőknek, hogy ezeket szintbe építsék be, ezért figyelned kell ezekre is!



#### ○ Soha ne mozdulj balra hátránézés és karjelzés nélkül.

Néhány autós a bringások előzésekor nem tart megfelelő oldaltávot, ezért ha kerékpárral balra mozdulsz, az belevihet az autós útjába. Gyakorold azt, hogy egyenesen mész, miközben hátránézel a vállad felett, egészen addig, amíg ezt kitűnően nem tudod csinálni. A legtöbb kezdő bringás egy kicsit balra kanyarodik, miközben hátránéz, és ebből gyakran baj lehet.

+1

#### ○ Ne kiflizz a parkolósávban!

Még ha több üres beálló van egymás mögött, akkor se. Lehet, hogy csábító az üres parkolósáv, de amikor elérsz egy parkoló autót, vissza kell sorolnod a forgalmi sávba. Ez azzal a veszéllyel jár, hogy hátulról neked jönnek. Inkább menj nyílegyenes vonalban a forgalmi sávban. Ugyanez a helyzet kereszteződésekben. Keresztezel egy szélesebb utat, és ilyenkor csábítóan hat a jobboldali tér, hogy ki tudnál jobbra húzódni, de amint eléred az út másik szélét, vissza kell sorolnod. Kiflizés helyett haladj itt is egyenesen!

+1

## TEENDŐK BALESET ESETÉN

### Tudtad?

Ha Te vagy a hibás, neked kell minden kárt kifizetned. Már egy horpadás a kocsin többszázszázreszt jelenthet. Ezért ajánljuk neked az MK által nyújtott tagsággal egybekötött teljes felelősség és károkozó biztosítást. A részleteket megtalálhatod a honlapunkon.

A legóvatosabban és legfigyelmesebben közlekedőkel is történhetnek balesetek, legyen szó akár rendőrökről, buszsofőrökről, vagy akár hétköznapi kerekpárosokról. Ezért fontosnak tartottuk összefoglalni, hogy mi a teendőd, ha esetleg egy baleset részese lennél.

A balesetben érintett valamennyi jármű vezetője köteles:

#### ○ Megállni.

#### ○ A balesetben megsérült személynek segítséget nyújtani.

#### ○ A további baleset elkerülésére mindent megtenni.

Személyi sérüléssel járó baleset esetén mindenképp értesítsd a rendőrséget, és várd meg a kiérkező baleseti helyszínelőket. Sokszor az ütközést követő sokk és adrenalin miatt nem veszi észre az ember, hogy komolyabb baja lett, vagy hogy a kerekpárja nagyobb kárt szenvedett. Ilyenkor a vétkes vezető sokszor megígéri, hogy majd kifizeti a károd, elérhetőséget cseréltek, és aztán soha többet nem látod, ragaszkodj rendőrhöz.

A balesetben a baleset okozójának kell megtérítenie a keletkező költségeket. A járművekben keletkező károkat ugyancsak a baleset okozójának kell állnia. A kártérítési igényünket azonban általában csak a baleseti jegyzőkönyv alapján tudjuk érvényesíteni. Ha a balesetnek voltak szemtanúi, kérjük el a lakcímküket és telefonszámukat, hogy vitás helyzetben segíthessenek. A balesetekkel kapcsolatos jogi ügyekben kérjük a Magyar Kerekpárosklub jogászának segítségét!

## ÁLTALÁNOS TANÁCSOK

○ Legyél mindig látható! Már szürkülettől használj lámpát, és kerüld a gépjárművek holttereit!

○ Ne közlekedj szorosan az út jobb szélén

○ Kereszteződésben teremsz szemkontaktust, lassíts, ha kell! Győződj meg róla, hogy tényleg észrevettek, és megadják az elsőbbséget, ha jár!

○ Ne járdázz! A gépjárművezetők nem számítanak járdán nagy sebességgel közlekedő kerekpárosokra, ráadásul a járda a gyalogosoké, őket se veszélyeztesd!

○ Ne kapkodj, ne rohanj! Ne dönts soha hirtelen, és minig csak olyan gyorsan tekerj, hogy az esetleges akadályok ne okozzanak gondot!

○ Kerüld a rizikós, bizonytalan helyzeteket. („Még pont átférek...”)

○ Ne használj fej- vagy fülhallgatót. Sokkal biztonságosabb, ha nemcsak látod, de hallod is, hogy mi történik körülötted.

○ Kerekpározás közben ne telefonálj. A kezedre a kormányzáshoz van szükséged, nem a telefonáláshoz. A figyelmedet is jobb, ha inkább a forgalomra tartogatod.

○ Mindig időben jelezz, ha irányt váltasz. Kanyarodás, sávváltás, előzés, kikerülés előtt mindig nézz hátra, majd jól láthatóan jelezz! (sokszor már az is beszédes egy mögöttes közlekedő autó vezetőjének, hogy hátrafordítottad a fejed, azt üzeni, hogy „figyelj, valamire készülök”).

○ Tartsd be a KRESZ-t!



## A MAGYAR KERÉKPÁROSKLUBRÓL

A Magyar Kerekpárosklub fő célja a kerékpározás hazai terjedésének elősegítése, kultúrájának megteremtése. A szervezet fontos szereplője a közéletnek, szakmai segítséget nyújt a vonatkozó kormányzati és önkormányzati döntések előkészítésénél, illetve közreműködik tervek elkészítésében és megvalósításában. A feladatok elvégzésére szakmai csoportok alakulnak, benne szakemberek dolgoznak, részben társadalmi munkában. Folyamatosan részt veszünk nemzetközi és saját forrásokból finanszírozott, a kerékpározással, kerékpáros turisztikával és környezettudatossággal kapcsolatos projektekben. A hazai szakmai munka mellett nemzetközi szintű tevékenységét is folytatunk: szakértőink állandó előadói az európai konferenciáknak. A Magyar Kerekpárosklub aktív tagja az Európai Kerékpáros Szövetségnek.

A szervezet érdekképviseleti, érdekvédelmi tevékenység mellett széleskörű szolgáltatásokat nyújt a tagság részére.

Az éves tagdíjnak akár többszörösét megspórolhatod a kedvezmények igénybevételével. Ezeket a kedvezményekért az elfogadóhelyek egyfajta támogatás vagy szponzoráció keretében szolgáltatják az MK-nak, így befizetett tagdíjad teljes egészével minket támogatsz!





## MEGÉRI BELÉPNI

### ○ Vasúti kedvezmény

Az MK tagkártya felmutatásával tagjaink 25% kedvezményt kapnak a kerékpárjegy árából A MÁV és a GYSEV belföldi vonalain.

### ○ Átlagosan több mint 10% kedvezmény különböző üzletekben

Az MK partnere az Euro Discount Clubnak (EDC), így tagkártyánk felmutatásával - melyen szerepel az EDC logó - átlagosan 11,4% kedvezményt kapnak tagjaink a több mint 800 elfogadóhelyen, pl Burger King, Citytaxi, bútorboltok, stb...Az elfogadóhelyek teljes listáját a honlapunkon megtalálod.

### ○ CIB Bank kedvezményes számlacsomag

Tagjaink a CIB Banknál kedvező számlavezetési lehetőséget választhatnak ingyenes számlavezetési díjjal, díjmentes bankkártya éves díjjal és ingyenes pénzfelvételi lehetőségekkel.

### ○ Jogsegélyszolgálat

Az MK jogsegély-szolgáltatást tart fenn tagjai számára. Honlapunkon megtalálhatod összefoglalva a legfontosabb jogi tanácsainkat, ezen felül bármi nemű kerékpározással kapcsolatos jogi kérdésed merül fel, csak írnod kell jogászunknak, és válaszol neked.

### ○ Biztosítás

Tagjainknak lehetőségük van biztosítással egybekötött tagságot igényelni, mely biztosítás kiterjed a kerékpáros balesetekre, valamint károkozó felelősségi biztosításra is. Partnerünk az Uniqa biztosító.

Az itt említett szolgáltatásokon kívül kívül még számos kerékpárboltban, étteremben és egyéb szolgáltatási területen juthatsz kedvezményhez a tagkártyával!

Részletek a honlapunkon!

www.kerekparosklub.hu

